

الباب الثالث

الدراسة الميدانية والدراسة التحليلية

الفصل الاول : لمحة عن المدرسة الحكمة المتوسطة فوجانج سيمو جومبانج

أ- تاريخ تأسيس المدرسة الحكمة المتوسطة فوجانج سيمو جومبانج

قبل تأسيس المدرسة "الحكمة" المتوسطة فوجانج سيمو قد وجدت مؤسسة تربوية في طبقة اساسية وهما مدرستان من المدرسة الابتدائية الحكومية والمدرسة الابتدائية الإسلامية. وهم يريدوا أن يوصلوا تربية الاعلى لابد عليهم أن يخرجوا من القرية فوجانج سيمو لتعلم في المدرسة المتوسطة الإسلامية أو المدرسة المتوسطة الحكومية و بعضهم لا يستطيعوا أيضا أن يوصلوا التعلم الى خارج القرية لأن نقصان إسطة الوالدين الى أن كثرة طلاب مطردة (Drop Out).

لذلك وجد تفكير من مربّي وعلماء ليني المدرسة المتوسطة ليرقع إطفال متخرج من المدرسة الابتدائية الحكومية والمدرسة الابتدائية الإسلامية لا يستطيعوا أن يوصلوا الى خارج دائرة.

ليواصل تفكير أو أمل عن تأسيس تلك المدرسة المتوسطة، وفي التاريخ

٢٥- مارس ١٩٨٧ عقد إجتماع في بيت يسدى غزالي (المرحم) في قرية فوجانج

سيموليعر مبدأ المدرسة المتوسطة فى ذلك اجتماع مكون جماعة مؤسس (Tim)

(Pendiri) وهم :

١- رئيس : الحاج محمد أحيات

٢- نائب رئيس : يسدى غزالي

٣- سكرتير : أحمد سعيد زركشى

٤- أمين الصندوق : الحاج علم بدرى

- أعضاء : ١- صفيا مسترى

٢- الحاجة مشرية

٣- رنتو أغوس، BA

٤- الحاج مسعود

٥- الحاج أحمد قدرى

ومن جهد والصبر تلك جماعة وفى التاريخ ١٠- مايو ١٩٨٧ بنى

المدرسة المتوسطة فى فوجانج سيمو وليبدأ نشاط فى التاريخ ١ يوليو ١٩٨٧

برئيس المدرسة الأستاذ يسدى غزلى وبينما دخل فى المساء فى بناية المدرسة

الابتدائية الإسلامية الكومية فوجانج سيمو.

١- أغراض تأسيس المدرسة

١- يساعد حكومية الإندونيسيا في التربية الوطنية المكتوبة في

الدستور 19٤٥ (UUD 1945)

٢- تعمق في معرفة دينية

٣- جعل الناس تقوى الى الله تعالى وذو أخلاق كريم ويصير حسن روعى

٢- الاسم والموقع الجغرافي

الاسم : المدرسة المتوسطة الحكمة

رقم دفتر القيد/NIS : ٤٦٩٣٥٢١٠٢٠٠١٢١٢٠٠٠٧١٥٣٢١٢١

المقاطعة : جاوى الشرقية

الناحية : جومبانج

المنطقة : بندركدونج مليا

القرية : فوجانج سيمو - تاريخ اقامتها : ١٩٨٧

الشارع : طريق العام فوجانج سيمو رقم ٢ : ب

الرمز البريدى : ٦١٤٦٢

رقم الهاتف : ٨٥٣٨٥٢ (٠٣٢١)

ب- موقع الجغرافي

تقع هذه المدرسة المتوسطة في قرية فوجانج سيمو ١٣ كيلومتر الى جهد جنوب غربي من مدينة جومبانج وداخل في ولاية المنطقة بندركدونج مليا تر كيزها ستراتيجي جدا ويستطيع التعليم بالجيد. موجود المدرسة الحكمة المتوسطة على قطعة الأرض وقف واسعتها 3720 m^2 بشهادة وقف في التاريخ ٤ نوفمبر ١٩٨٦ رقم ٦٥ التسنة ١٩٨٦ بالناظر جماعة فيما يلي :

١- الحاج علم بدرى يكون رئيس

٢- عبد الهادى يكون سكرتير

٣- معروف على يكون أمين الصندوق

ج- بصيرة المدرسة ورسالتها وأغراضها

أ- بصيرة المدرسة (Visi)

نفيذ تربية الجودة حاصية العالية وبالأخلاق الكريمة متفوق في الإنجاز والثقافة

ب- بعثة المدرسة (Misi)

- أعدّ المرّبي المحترف لائق وكفاءة فيه

- أعدّ وسائل مناسب عملية التعلم

- ترقية إستطاعة أهل المدرسة في نشاطة الدينية وتنمية تكنولوجية ونشاط

إضافي

د- أغراض المدرسة

- يملك طلاب الإيمان والتقوى والأخلاق الكريمة

- متفوق طلاب في الانجاز والثقافة.^١

ه- أحوال المدرسين والموظفين فيها

أما عدد المدرسين والموظفين في المدرسة "الحكمة" المتوسطة فوجانج سيمو ١٩

أشخاص وأما عدد الموظفين في هذه المدرسة شخصان فكما في هذه اللوحة التالي.^٢

اللوحة (١)

عن أحوال المدرسين والموظفين في المدرسة "الحكمة" المتوسطة فوجانج سيمو

الرقم	الاسم المدرس	الوظيفة	مادة الدرس
١	H. Mohd. Said	رئيس المدرسة	اللغة الجاوى
٢	Rikza Khoironi, S.Pd	مدرس	الإقتصاد والجغرافى
٣	Ir. Saiful Askar	نائب رئيس لشوؤ وسائل	فيزياء وكومبيوتر

^١ مترجم من Dokumentasi MTs Al-Hikmah

^٢ المرجع السابق

	التسهيلات		
التاريخ العام تربية المبادئ الخمسة والشعبية	نائب رئيس لشؤون الطلاب	Nur Wahyuni, S.Pd	٤
القرآن والحديث وتاريخ الإسلام	ولي الفصل	Nur Fadlilah, S.Ag	٥
الفقه والأهل السنة والجماعة الرياضيات	نائب رئيس لشؤون المنهج الدرسي	Mufitriyah, S.Pd.I	٦
الرياضيات	ولي الفصل	Yuli Kartika, S.Pd	٧
الرياضة	ولي الفصل	Muhajirin, A.Ma	٨
الكتاب الأصفر	المدرسة	Zumrotuz Zakiyah	٩
العقيدة الأخلاق والعقيدة الأوام	المدرسة	Nur Hairo', S.Pd.I	١٠
البيولوجيا	المدرس	M. Fathul Alim, S.Pd	١١
اللغة الإنجليزية	المدرس	Muhammad Nadlir, S.Pd	١٢

الفنّ والثقافة واللغة الجاوى	ولي الفصل ورئيسة المعمل	Muizzatul F, S.Pd.I	١٣
اللغة الإنجليزية	المدرس	Anjik Eko H, S.Pd.I	١٤
اللغة العربية والنحو والصرف	ولي الفصل والمدرسة	Fetty Nur 'Aini, S.Pd.I	١٥
اللغة العربية والنحو والصرف	المدرس	M. Sulthon, S.Ag	١٦
اللغة الإندونيسية	المدرس	Didik Lukman H, S.Pd	١٧
اللغة الإندونيسية	رئيسة المكتبة	Dra. Khotiyah	١٨
	BP/BK	Badrul Munir	١٩
	المنسق الإدارية	Nikmatul Azizah	٢٠
	مساعدة الإدارة	Yuliani	٢١

و- أحوال المتعلمين

عدد الطلاب من السنة الى السنة قد إرتفاع وفي السنة التعاليم ٢٠١٢٠٢٠١١ في

المدرسة "الحكمة" المتوسطة فوجانج سيمو ١٩٥ اشخاص^٣

اللوحة (٢)

الرقم	الفصل	قسم الفصل	الذكر	الانثى	المجموع
١	VII	VII (أ)	١٣	٢٢	٦٤
		VII (ب)	١٣	١٦	
٢	VIII	VIII (أ)	٩	٢١	٦٠
		VIII (ب)	٢١	٩	
٣	IX	IX (أ)	١٥	٢٢	٧١
		IX (ب)	١٦	١٨	
١٩٥	المجموع الكلى				

^٣ المرجع السابق

ز- أحوال الوسائل والأدوات بالمدرسة "الحكمة" المتوسطة فوجانج سيمو

الوسائل والأدوات هي ما تساعد التلاميذ لإتمام نشا طتهم الدراسية. وكذلك

كانت الوسائل في هذه المدرسة قد تحتاج اليها التلاميذ سواء كانت للمساعدة على

تحقيق نشا طتهم الدراسية أو المكان إقامتهم والوسائل بمدرسة "الحكمة" المتوسطة

فوجانج سيمو كما ذكر في اللوحة الآتية.^٤

اللوحة (٣)

عن الوسائل والأدوات بمدرسة "الحكمة" المتوسطة فوجانج سيمو

الرقم	الوسائل والأدوات	العدد	الحال
١	غرفة الدراسة	٦	جيد
٢	غرفة المدرسين	١	جيد
٣	المكتبة	١	جيد
٤	شركة تعاونية	١	جيد
٥	المسجد	١	جيد
٦	الحمام للتلاميذ	١	جيد
٧	الحمام للمدرسين	١	جيد

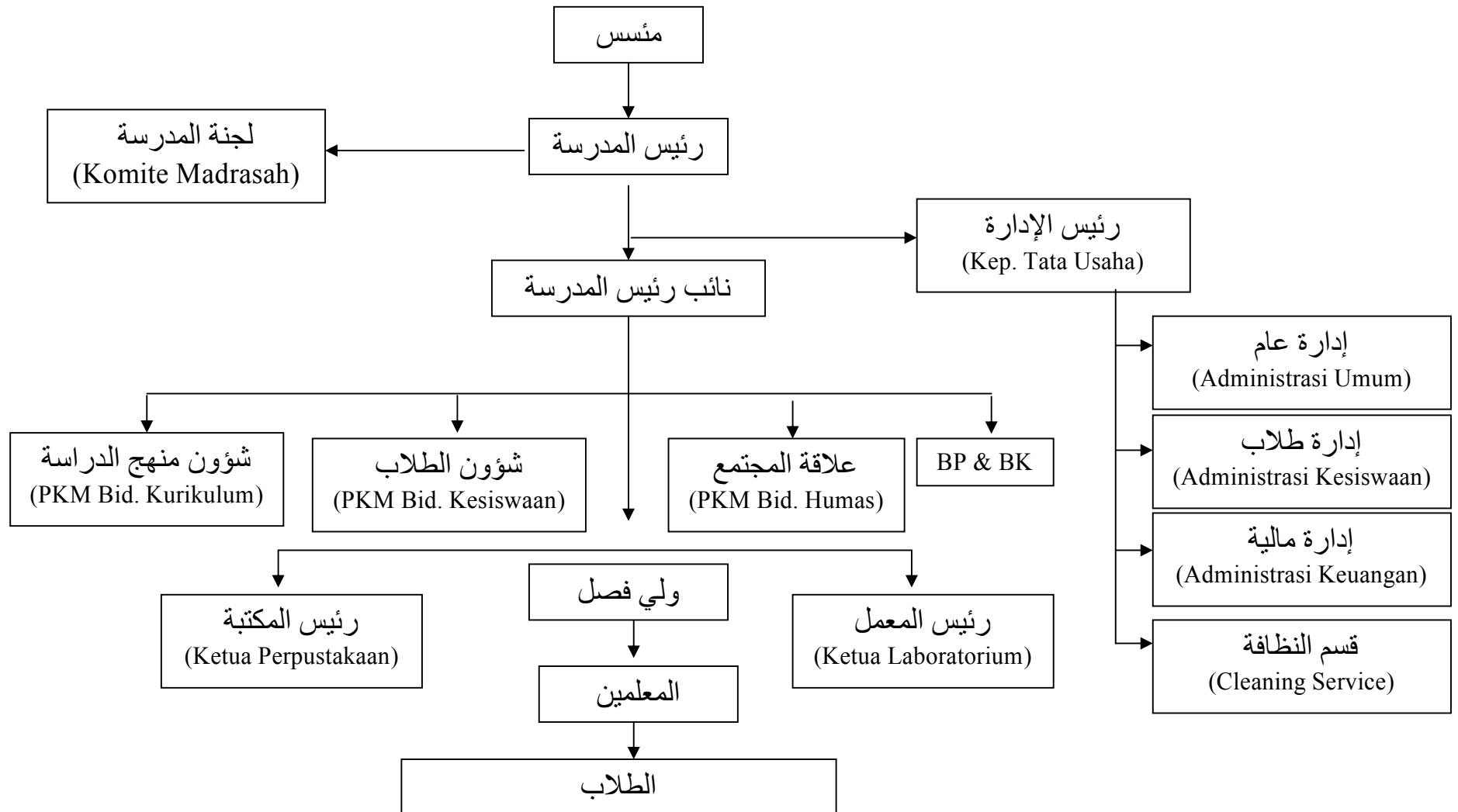
^٤ المرجع السابق

جيد	١	المستودع	٨
جيد	١٠٨	منضدة التلاميذ	٩
جيد	٢١٢	كرسى التلاميذ	١٠
جيد	٦	السيبورة الأبيض	١١
جيد	٦	السيبورة الأسود	١٢
جيد	٦	كرسى المدرس	١٣
جيد	٦	مكتب المدرس	١٤
جيد	٦	خزانة المدرس	١٥
جيد	١٠	كرسى المدرسين	١٦
جيد	١٠	مكتب المدرسين	١٧
جيد	٤	مكتب	١٨
جيد	٤	كرسى	١٩
جيد	٢	كومبيوتر	٢٠
جيد	١	الالة الكتاب	٢١
جيد	١	مكبر الصوت	٢٢

جيد	٢	Laptop	٢٣
جيد	١	Printer	٢٤

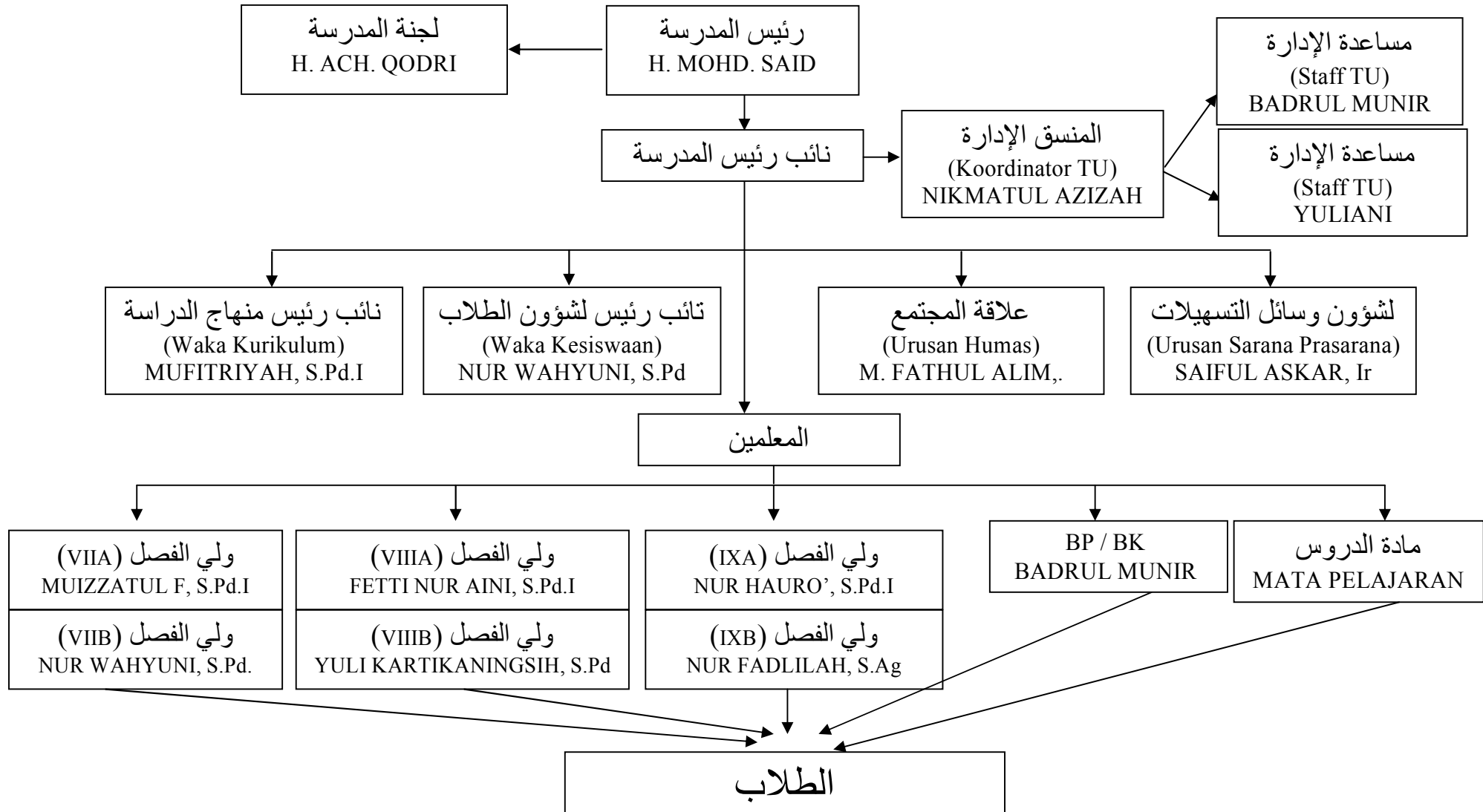
اللوحة (٤)

قائمة المنظمين بالمدرسة "الحكمة" المتوسطة فوجانج سيمو جومبانج



اللوحة (٥)

قائمة المنظمين بالمدرسة "الحكمة" المتوسطة فوجانج سيمو جومبانج السنة ٢٠١٢/٢٠١١



الفصل الثاني: عرض البيانات وتحليلها

أ. عرض البيانات من الملاحظات والمقابلة

كان المنهج الدرّاسية المستخدمة في هذه المدرسة من المنهج على مستوى الوحدة التّعليمية (KTSP) وأما المنهج على مستوى الوحدة التّعليمية فهو كما ورد في سائر المدرسة المتوسطة العامّة.

وتعليم اللغة العربية في هذه المدرسة مرتين من كل فصل في الأسبوع بوقت 45x5 دقيقة. كما قالت أستاذة فتي نور عيني أنّها لا تستخدم طريقة لعبة اللغوية في الفصل قبلها لتعليم الكلام. ولكنّها تستخدم بطريقة السّؤال والإجابة والمحاضرة وتستخدم الكتب العربية وكراسة التمرينات (LKS) الأزهار. أمّا تقويمه في كل نهاية الباب حتّى ينتهي أن يعرف نجاح التّلاميذ.¹

ب. تحليل الإستبيانات عن استخدام لعبة الغميضة لترقية مهارة الكلام

ولتسهيل تحليل الإستبيانات عنها من الإستبيانات الموجودة فأعطتها الباحثة ثلاثة

بدلا من الأجوبة على تعيين النتيجة الثالثة :

١ - بديل الإجابة "نعم" على النتيجة ٣

٢ - بديل الإجابة "أحيانا" على النتيجة ٢

¹. مقابلة مع أستاذة فتي نور عيني

٣- بديل الإجابة "لا" على النتيجة ١

أ- تحليل البيانات من الإستبيانات عن استخدام لعبة الغميضة لترقية مهارة الكلام

الجدول عن نتيجة الإستبيانات عن فعالية استخدام لعبة الغميضة لترقية مهارة

الكلام

الرقم	١	٢	٣	٤	٥	٦	٧	٨	٩	١٠	الجملة
١	٢	١	١	٣	٢	٣	٣	٣	٢	٣	٢٣
٢	٣	٣	١	٣	٣	٣	٣	٣	٢	٣	٢٧
٣	١	٣	١	٣	٣	٣	٣	٣	٢	٣	٢٥
٤	٣	٢	١	٣	٣	٣	٣	٣	٢	٣	٢٦
٥	٣	٢	١	٣	٣	٣	٣	٣	٢	٣	٢٦
٦	١	٢	١	٣	٣	٣	٣	٣	٢	٣	٢٤
٧	٣	٣	١	١	١	٣	٣	١	١	٢	١٩
٨	٢	٢	١	٣	٢	٣	٣	٢	٢	٣	٢٣
٩	٣	٢	١	٣	٣	٢	٢	٢	٢	٣	٢٤
١٠	٣	٢	١	٣	٣	٢	٣	٣	٣	٣	٢٦

26	3	2	2	3	3	3	3	1	3	3	11
26	3	2	3	3	3	3	3	1	3	2	12
23	3	2	3	3	3	2	3	1	1	2	13
20	3	2	3	3	3	3	3	1	3	1	14
28	3	3	3	3	3	3	3	1	3	3	15
26	3	2	2	3	3	3	3	1	3	3	16
28	3	3	3	3	3	3	3	1	3	3	17
27	3	2	3	3	3	3	3	1	3	3	18
27	3	3	3	3	3	3	3	1	3	2	19
27	3	2	3	3	3	3	3	1	3	3	20
26	3	2	3	3	3	3	3	1	2	3	21
26	3	2	3	3	3	3	3	1	2	3	22
22	2	2	2	2	2	2	3	1	3	3	23
20	3	2	2	3	3	3	2	1	3	3	24
24	3	2	3	3	3	3	3	1	2	1	25

٢٦	٣	٢	٣	٣	٣	٣	٣	١	٣	٢	٢٦
٢٦	٣	٢	٣	٣	٣	٣	٣	١	٢	٣	٢٧
٢٥	٣	٢	٢	٣	٣	٢	٣	١	٣	٣	٢٨
٢٧	٣	٢	٣	٣	٣	٣	٣	١	٣	٣	٢٩
٢٦	٣	٢	٣	٣	٣	٢	٣	١	٣	٣	٣٠
٧٥٩	جملة										

البيان : - النمرة من اليميني إلى اليسرى / الأفقية (Horizontal) هي عداد

الأسئلة

- النمرة العمودية (Vertikal) هي عداد المستجيبين

ولمعرفة أجوبة المستجيبين عن استخدام لعبة الغميضة بمدرسة "الحكمة"

المتوسطة فوجانج سيمو جومبانج في اللوحة التالية :

اللوحة ١

قبل التدريس وصلت المدرسة عن المادة اليوم

الرقم	الأجوبة المختارة	F	%
أ	نعم	٢٠	٦٧%
ب	أحيانا	٦	٢٠%
ج	لا	٤	١٣%
مجموع		٣٠	١٠٠%

من اللوحة نعلم أن في الأسئلة ٢٠،١ تلميذا يجيبون أن المدرسة توصل المادة اليوم قبل
الدرس و ٦ تلميذا يجيبون أن المدرسة توصل المادة اليوم قبل الدرس أحيانا، و ٤
تلاميذا يجيبون أن المدرسة لا توصل المادة اليوم قبل الدرس.

اللوحة ٢

في أوّل التدريس وصلت المدرسة عن أهداف التعليم

الرقم	الأجوبة المختارة	F	%
١	نعم	٢٠	٦٧%

٢٧%	٨	أحيانا	ب
٦%	٢	لا	ج
١٠٠%	٣٠	مجموع	

من اللوحة نعلم أنّ في الأسئلة 2.2، تلميذا يجيبون أنّ في أوّل التدريس وصلت المدرسة عن أهداف التعليم، و ٨ تلميذا يجيبون أنّ في أوّل التدريس وصلت المدرسة عن أهداف التعليم أحيانا، والتلاميذ يجيبون أنّ في أوّل التدريس لا توصل المدرسة عن أهداف التعليم.

اللوحة ٣

لم تستخدم مدرّسهم هذه طريقة لعبة الغمضة قبله

الرقم	الأجوبة المختارة	F	%
أ	نعم	-	-
ب	أحيانا	-	-
ج	لا	٣٠	١٠٠%
مجموع		٣٠	١٠٠%

من اللوحة نعلم أن في الأسئلة ٣ جميع تلميذ يجيبون لم تستخدم مدرّسهم هذه طريقة لعبة الغمّيزة قبله.

اللوحة ٤

طريقة لعبة الغمّيزة مناسب بأهداف التعليم في عملية التدريس

الرقم	الأجوبة المختارة	F	%
أ	نعم	٢٨	٩٤%
ب	أحيانا	١	٣%
ج	لا	١	٣%
مجموع		٣٠	١٠٠%

من اللوحة نعلم أنّ في الأسئلة ٢٨ و ٤ تلميذا يجيبون أنّ طريقة لعبة الغمّيزة مناسبة بأهداف التعليم في عملية التدريس وتلميذ يجب أنّ طريقة لعبة الغمّيزة احيانا مناسبة باهداف التعليم في عملية التدريس وتلميذ يجب ان طريقة لعبة الغمّيزة لا مناسبة باهداف التعليم في عملية التدريس.

اللوحة ٥

طريقة لعبة الغميضة تستطيع أن ترقى رغبة التلاميذ

الرقم	الأجوبة المختارة	F	%
أ	نعم	٢٤	٨٠%
ب	أحيانا	٥	١٧%
ج	لا	١	٣%
مجموع		٣٠	١٠٠%

من اللوحة نعلم أنّ في الأسئلة ٢٤,٥ تلميذا يجيبون أنّ طريقة لعبة الغميضة تستطيع أن ترقى رغبة التلاميذ، و ٥ تلاميذ يجيبون أنّ أحيانا طريقة لعبة الغميضة تستطيع أن ترقى رغبة التلاميذ والتلميذ يجب أنّ طريقة لعبة الغميضة لا تستطيع أن ترقى رغبة التلاميذ.

اللوحة ٦

تقديم المادة اللغة العربية باستخدام طريقة لعبة الغميضة جذاب

الرقم	الأجوبة المختارة	F	%
-------	------------------	---	---

٩٠%	٢٧	نعم	ا
١٠%	٣	احيانا	ب
-	-	لا	ج
١٠٠%	٣٠	مجموع	

من اللوحة نعلم أن في الأسئلة ٦، ٢٧، ٦ تلميذا يجيبون أن تقديم المادة اللغة العربية باستخدام طريقة لعبة الغمّضة جذاب، و ٣ تلاميذ يجيبون أن تقديم المادة اللغة العربية باستخدام طريقة لعبة الغمّضة جذاب أحيانا.

اللوحة ٧

يفرح ولا يسأم التلاميذ الى المادة باستخدام طريقة لعبة الغمّضة

الرقم	الأجوبة المختارة	F	%
ا	نعم	٢٨	٩٤%
ب	أحيانا	٢	٦%
ج	لا	-	-
مجموع		٣٠	١٠٠%

من اللوحة نعلم ان في الأسئلة ٢٨٠٧ تلميذا يجيبون ان يفرح ولا يسأم التلاميذا الى المادة باستخدام طريقة لعبة الغمّيسة، تلميذان يجيبان أن يفرح ولا يسأم التلاميذا الى المادة باستخدام طريقة لعبة الغمّيسة أحيانا.

اللوحة ٨

استخدام طريقة لعبة الغمّيسة تستطيع أن ترقي مهارة الكلام

الرقم	الأجوبة المختارة	F	%
ا	نعم	٢١	٧٠%
ب	أحيانا	٨	٢٧%
ج	لا	١	٣%
مجموع		٣٠	١٠٠%

من اللوحة نعلم أن في الأسئلة ٢١٠٨ تلميذا يجيبون أن استخدام طريقة لعبة الغمّيسة تستطيع أن ترقي مهارة الكلام، و ٨ تلاميذ يجيبون أن استخدام طريقة لعبة الغمّيسة تستطيع أن ترقي مهارة الكلام احيانا، وتلميذ يجب أن استخدام طريقة لعبة الغمّيسة لا تستطيع أن ترقي مهارة الكلام.

اللوحة ٩

بعد استخدام طريقة لعبة الغمّيزة يستطيع التلاميذ أن يتكلم باللغة العربية جيدا

الرقم	الأجوبة المختارة	F	%
أ	نعم	٣	١٠%
ب	أحيانا	٢٦	٨٧%
ج	لا	١	٣%
مجموع		٣٠	١٠٠%

من اللوحة نعلم أنّ في الأسئلة ٣,٩ تلاميذ يجيبون ان بعد استخدام طريقة لعبة الغمّيزة يستطيع التلاميذ أن يتكلم باللغة العربية جيدا، و ٢٦ تلميذا يجيبون ان بعد استخدام طريقة لعبة الغمّيزة أحيانا يستطيع التلاميذ أن يتكلم باللغة العربية جيدا والتلميذ يجب ان بعد استخدام طريقة لعبة الغمّيزة لا يستطيع التلاميذ أن يتكلم باللغة العربية جيدا.

اللوحة ١٠

في نهاية التدريس، تطلب المدرسة التلاميذ ليتعلم المادة القادمة في البيت

الرقم	الأجوبة المختارة	F	%
أ	نعم	٢٨	٩٤%
ب	أحيانا	٢	٦%
ج	لا	-	-
مجموع		٣٠	١٠٠%

من اللوحة نعلم ان في الأسئلة ١٠، ٢٨ التلاميذ يجيبون في نهاية التدريس، تطلب

المدرسة التلاميذ ليتعلم المادة القادمة في البيت والتلميذ ان يجيب ان في نهاية التدريس

أحيانا تطلب المدرسة التلاميذ ليتعلم المادة القادمة في البيت.

لتصريح الفهم عن الاستبيانات في اللوحة السابقة، فتقدم الباحثة

التخليص عن جميع الاستبيانات في اللوحات التالية:

اللوحة: ١١

الرقم	%											م		
	١	٢	٣	٤	٥	٦	٧	٨	٩	١٠	١١			
أ	٦	٦	-	٩	٨	٩	٩	٧	٧	٩	٦	٦	٦٦,٦	٦٦٦
ب	٢	٢	-	٣	١	١	٦	٢	٨	٦	٧	٧	٢٠,٣	٢٠٣
ج	١	١	١٠	٣	٣	-	-	٣	٣	-	٣	٣	١٣,١	١٣١

بناء على اللوحة السابقة آن % ٦٦,٦ من التلاميذ يقولون أن استخدام هذه لعبة

مقبول. كما المعايير الذي قرره سوهرسيمي أريكنطى وهو كما يلي:

● ٧٦% - ١٠٠% : جيد

● ٧٥% - ٥٦% : مقبول

● ٥٥% - ٤٠% : بسيطة

● ٤٠% - ٠% : قبيح

الإختبار:

تفسير النتيجة :

١٠ : ممتاز

٩ : جيد جدًا

٨ : جيد

٧ : أكثر من الكفاية

٦ : الكفاية

اللوحة ١٢

عن نتائج الطلاب لفرقة التجربة بعد استخدام لعبة الغميضة

المتغير (X)

الرقم	إسم الطلاب	نتيجة
١	عفيفة الزّنيك	٨

٨	أندرياس سمديا	٢
٩	أنيك فطرية	٣
٩	أني رفيدة	٤
٩	انجار رستي رابعة	٥
٨	أيو فسفتسرى	٦
٧	بايو سوهندرا	٧
٨	دوي كمليا	٨
٩	دوي لارس لستري	٩
٨	دوي سوسنتي	١٠
٧	أفسثا دفكي زيني	١١
٨	فردة الكسنيا	١٢
٩	هني رسليا	١٣
٩	إنتان أخرية	١٤
٨	محمد رزقي ريسا فريبيا	١٥
٨	محمد زين العابدين	١٦

٧	محمد عريف لطفي	١٧
٨	محمد فجر الراشدي	١٨
٧	محمد حبيب هري	١٩
٨	محمد سهرالفوزي	٢٠
٩	منتظرة المغفرة	٢١
٩	نفخونيسا	٢٢
٨	نهاية النعمة زين	٢٣
٩	نعمة الزهرا	٢٤
٨	نورالليلة الحسنية	٢٥
٨	رسكا أفنصري	٢٦
٩	ثلاثة المغفرة	٢٧
٧	فرا هرفنا	٢٨
٧	يوفي عبد الله	٢٩
٧	زني ملياسري	٣٠
٢٤٣	المجموع	

٨,١	المتوسط
-----	---------

اللوحة ١٣

عن نتائج الطلاب لفترة التجربة قبل استخدام لعبة الغميضة

المتغير (Y)

الرقم	إسم الطالب	نتيجة
١	عفيفة الزّنيك	٨
٢	أندرياس سمديا	٨
٣	أنيك فطرية	٩
٤	أني رفيدة	٩
٥	انجاررستي رابعة	٩
٦	أيو فسفتسرى	٧
٧	بايو سوهندرا	٧
٨	دوي كمليا	٨
٩	دوي لارس لستري	٨

٧	دوي سوسنتي	١٠
٧	أفسثا دفكي زيني	١١
٧	فردة الكسنيا	١٢
٩	هني رسليا	١٣
٩	إنتان أخرية	١٤
٧	محمد رزقي ريسا فريبيا	١٥
٨	محمد زين العابدين	١٦
٧	محمد عريف لطفي	١٧
٨	محمد فجر الراشدي	١٨
٧	محمد حبيب هري	١٩
٨	محمد سهرالفوزي	٢٠
٨	منتظرة المغفرة	٢١
٨	نفخونيسا	٢٢
٨	نهاية النعمة زين	٢٣
٩	نعمة الزهرا	٢٤

٨	نوراللييلة الحسنى	٢٥
٨	رسكا أفسرى	٢٦
٩	ثلاثة المغفرة	٢٧
٧	فرا هرفنا	٢٨
٧	يوفي عبد الله	٢٩
٧	زنى ملىاسرى	٣٠
٢٣٦	المجموع	
٧,٨	المتوسط	

ب- فعالية استخدام لعبة الغمىضة لترقية مهارة الكلام

لمعرفة فعالية استخدام لعبة الغمىضة لترقية مهارة الكلام برموز كما يلي:

$$t_0 = \frac{M_1 - M_2}{SE_{M_1 - M_2}}$$

اللوحة ١٤

الرقم	X	Y	X	Y	x ^٢	y ^٢
١	٨	٨	-٠,١	٠,٢	٠,٠١	٠,٠٤

۰,۰۴	۰,۰۱	۰,۲	-۰,۱	۸	۸	۲
۱,۴۴	۰,۸۱	۱,۲	۰,۹	۹	۹	۳
۱,۴۴	۰,۸۱	۱,۲	۰,۹	۹	۹	۴
۱,۴۴	۰,۸۱	۱,۲	۰,۹	۹	۹	۵
۰,۶۴	۰,۰۱	-۰,۸	-۰,۱	۷	۸	۶
۰,۶۴	۱,۲۱	-۰,۸	-۱,۱	۷	۷	۷
۰,۰۴	۰,۰۱	۰,۲	-۰,۱	۸	۸	۸
۰,۰۴	۰,۸۱	۰,۲	۰,۹	۸	۹	۹
۰,۶۴	۰,۰۱	-۰,۸	-۰,۱	۷	۸	۱۰
۰,۶۴	۱,۲۱	-۰,۸	-۱,۱	۷	۷	۱۱
۰,۶۴	۰,۰۱	-۰,۸	-۰,۱	۷	۸	۱۲
۱,۴۴	۰,۸۱	۱,۲	۰,۹	۹	۹	۱۳
۱,۴۴	۰,۸۱	۱,۲	۰,۹	۹	۹	۱۴
۰,۶۴	۰,۰۱	-۰,۸	-۰,۱	۷	۸	۱۵
۰,۰۴	۰,۰۱	۰,۲	-۰,۱	۸	۸	۱۶

٠,٦٤	١,٢١	-٠,٨	-١,١	٧	٧	١٧
٠,٠٤	٠,٠١	٠,٢	-٠,١	٨	٨	١٨
٠,٦٤	١,٢١	-٠,٨	-١,١	٧	٧	١٩
٠,٠٤	٠,٠١	٠,٢	-٠,١	٨	٨	٢٠
٠,٠٤	٠,٨١	٠,٢	٠,٩	٨	٩	٢١
٠,٠٤	٠,٨١	٠,٢	٠,٩	٨	٩	٢٢
٠,٠٤	٠,٠١	٠,٢	-٠,١	٨	٨	٢٣
١,٤٤	٠,٨١	١,٢	٠,٩	٩	٩	٢٤
٠,٠٤	٠,٠١	٠,٢	-٠,١	٨	٨	٢٥
٠,٠٤	٠,٠١	٠,٢	-٠,١	٨	٨	٢٦
١,٤٤	٠,٨١	١,٢	٠,٩	٩	٩	٢٧
٠,٦٤	١,٢١	-٠,٨	-١,١	٧	٧	٢٨
٠,٦٤	١,٢١	-٠,٨	-١,١	٧	٧	٢٩
٠,٦٤	١,٢١	-٠,٨	-١,١	٧	٧	٣٠
Y= ١٧,٦	X ١٦,٧٩	Y=٢,٨	X= ٠,٩	Y= ٢٣٦	X= ٢٤٣	المجموع

\sum	=	\sum	\sum	\sum	\sum	
	\sum					

البيان :

X: النتيجة من المتغير X

Y: النتيجة من المتغير Y

X: إنحراف النتيجة من المتغير X

$$X = X - M_x$$

Y: إنحراف النتيجة من المتغير Y

$$y = y - M_y$$

من اللوحة السابقة ، نالت الباحثة :

$$\sum Y = 236 , \sum X = 243 , \sum y = 2,8 , \sum x = 0,9 , \sum Y^2 = 16,79$$

$$\sum X^2 =$$

$$\sum Y^2 = 17,6$$

وأما خطوات الحساب فكما يلي:

- يبحث عن معدل المتغير المستقل (Mean Variabel X) برموز:

$$\begin{aligned}
 M_x &= \frac{\sum x}{N} \\
 &= \frac{243}{30} \\
 &= 8,1
 \end{aligned}$$

- يبحث عن معدّل المتغيّر غير المستقل (Mean Variabel Y) برموز:

$$\begin{aligned}
 M_x &= \frac{\sum x}{N} \\
 &= \frac{236}{30} \\
 &= 7,8
 \end{aligned}$$

- يبحث عن معايير الانحراف من المتغير المستقل (Deviasi Standar)

(Variabel X) برموز:

$$\begin{aligned}
 SD_1 &= \sqrt{\frac{\sum x^2}{N}} \\
 &= \sqrt{\frac{16,79}{30}} \\
 &= \sqrt{0,55}
 \end{aligned}$$

$$= 0,74$$

- يبحث عن معايير الانحراف من المتغير المستقل (Deviasi Standar

(Variabel Y) برموز:

$$SD_2 = \sqrt{\frac{\sum y^2}{N}}$$

$$= \sqrt{\frac{17,6}{30}}$$

$$= \sqrt{0,58}$$

$$= 0,76$$

- يبحث عن معايير الخطاء من معدّل المستقل (Standar Error Mean

(Variabel X) برموز:

$$SE_{M1} = \frac{SD_1}{\sqrt{N-1}}$$

$$= \frac{0,74}{\sqrt{30-1}}$$

$$\begin{aligned}
 &= \frac{0,74}{\sqrt{29}} \\
 &= \frac{0,74}{5,38} \\
 &= 0,137
 \end{aligned}$$

- يبحث عن معايير الخطأ من معدّل غير المستقل (Standar Error)

(Mean Variabel Y) برموز:

$$\begin{aligned}
 SE_{M_Y} &= \frac{SD_2}{\sqrt{N-1}} \\
 &= \frac{0,76}{\sqrt{30-1}} \\
 &= \frac{0,76}{\sqrt{29}} \\
 &= \frac{0,76}{5,38} \\
 &= 0,14
 \end{aligned}$$

- يبحث عن معايير الخطأ من خلاف معدّل المتغيّر المستقل و معدّل غير

(Standar Error perbedaan antara Mean المستقل

Variabel X dan Mean Variabel Y) برموز:

$$\begin{aligned}
 SE_{M_1-M_2} &= \sqrt{SE_{M_1}^2 + SE_{M_2}^2} \\
 &= \sqrt{(0,137)^2 + (0,14)^2} \\
 &= \sqrt{0,02 + 0,0196} \\
 &= \sqrt{0,0396} \\
 &= 0,199
 \end{aligned}$$

• يبحث عن t_0 برموز:

$$\begin{aligned}
 t_0 &= \frac{M_1 - M_2}{SE_{M_1-M_2}} \\
 &= \frac{8,1 - 7,8}{0,199} \\
 &= \frac{0,3}{0,199} \\
 &= 1,51
 \end{aligned}$$

ثم اعطاء الشرح على t_0 :

$$Df = (N_1 + N_2) - 2$$

$$= (30 + 30) - 2$$

$$= 58$$

df 58 نتصل تقدير اللوحة "t"، كان تقدير عاليا % 5 أو دنيا % 1.

بيأها كما يلي :

- التقدير % 5، اللوحة أو $t_t = 2,00$

- التقدير % 1، اللوحة أو $t_t = 2,65$

ولأن t_0 أصغر من t_t ($2,65 < 1,51 < 2,00$) فكانت الفريضة الصفرية

عن لا يوجد فعالية استخدم لعبة الغميضة لترقية مهارة الكلام مقبولة .