

BAB IV

HASIL PENELITIAN

A. Gambaran Umum Lokasi Penelitian

1. Tinjauan Historis

SMK Negeri 1 Surabaya dulu merupakan salah satu sekolah yang masuk dalam daftar Sekolah Berstandar Nasional dan Internasional di Surabaya.³⁶ SMK Negeri 1 Surabaya sebagai lembaga pendidikan yang dapat diakui sebagai pengembang generasi yang profesional dan berbasis IT serta dapat bersaing dalam Pasar Kerja Global.

Kurikulum berdasarkan peraturan pemerintah dan undang-undang yang ditetapkan oleh menteri pendidikan nasional, serta aturan pelaksanaannya dari pejabat yang terkait. SMK Negeri 1 Surabaya mencapai perbaikan yang berkesinambungan berdasarkan system manajemen Mutu ISO 9001 : 2000 dengan memberikan pelayanan Pendidikan yang Profesional.

Bermula SMK Negeri 1 Surabaya namanya adalah sekolah dagang menengah DR. Soetomo Surabaya, yang berdiri pada tahun pelajaran 1949/1950 dengan jumlah siswa 156 orang. Dan pada tahun 1950, memperoleh status Negeri dengan nama

³⁶ Melihat di website smkn 1 surabaya dan wawancara dengan guru smk negeri 1 surabaya

SMEA Negeri Surabaya tanpa jurusan, lalu dipecah menjadi 2 (SMEA Negeri 1 dan 2). Setelah melewati proses yang cukup lama, pada akhirnya berdasarkan surat keputusan mendikbud nomor : 036/0/1997 tanggal 7 maret 1997 sekolah kejuruan tingkat atas diubah menjadi sekolah menengah kejuruan (SMK). Dengan demikian SMEA Negeri1 Surabaya menjadi SMK Negeri 1 Surabaya.

2. Letak geografis

SMKN 1 Surabaya terletak di Jalan smea No. 04 Wonokromo Surabaya posisi sekolah terletak di sebelah selatan kota surabaya, letak SMKN 1 surabaya tergolong strategis karena tidak langsung dipinggir jalan raya dan juga tidak terlalu jauh masuk dari jalan raya. Di sebelah tumurnya adalah yayasan qodijah dan di sebelah utara adalah stikes dan disebelah barat dan selatan adalah perkampungan

3. Sarana Prasarana

Sarana prasarana SMKN 1 Surabaya adalah sebagai berikut:

| No | Jenis | Nama | Jumlah |
|----|--------|-------------|-----------|
| 1 | Sarana | Meja Siswa | 2109 unit |
| 2 | Sarana | Kursi Siswa | 2349 unit |
| 3 | Sarana | Meja Guru | 65 unit |
| 4 | Sarana | Kursi Guru | 102 unit |
| 5 | Sarana | Meja TU | 11 unit |

| | | | |
|-----------|--------|---|----------|
| 6 | Sarana | Kursi TU | 13 unit |
| 7 | Sarana | Papan Tulis | 59 unit |
| 8 | Sarana | Lemari / Filling Cabinet | 25 unit |
| 9 | Sarana | Komputer TU | 8 unit |
| 10 | Sarana | Printer TU | 10 unit |
| 11 | Sarana | Mesin Ketik | 66 unit |
| 12 | Sarana | Alat Peraga Muatan Lokal | 880 unit |
| 13 | Sarana | Foto Copy | 2 unit |
| 14 | Sarana | Alat Pendidikan Multimedia Fisika | 71 unit |
| 15 | Sarana | Buku Pegangan Guru PPKn | 40 unit |
| 16 | Sarana | Buku Pegangan Guru Pendidikan Agama | 97 unit |
| 17 | Sarana | Buku Pegangan Guru Bahasa dan Sastra Indonesia | 146 unit |
| 18 | Sarana | Buku Pegangan Guru Bahasa Inggris | 138 unit |
| 19 | Sarana | Buku Pegangan Guru Sejarah Nasional dan Umum | 20 unit |
| 20 | Sarana | Buku Pegangan Guru Pendidikan Jasmani | 60 unit |
| 21 | Sarana | Buku Pegangan Guru Matematika | 60 unit |
| 22 | Sarana | Buku Pegangan Guru IPA | 60 unit |
| 23 | Sarana | Buku Pegangan Guru Fisika | 10 unit |

| | | | |
|-----------|--------|--|----------|
| 24 | Sarana | Buku Pegangan Guru Biologi | 10 unit |
| 25 | Sarana | Buku Pegangan Guru Kimia | 10 unit |
| 26 | Sarana | Buku Pegangan Guru IPS | 40 unit |
| 27 | Sarana | Buku Pegangan Guru Ekonomi | 60 unit |
| 28 | Sarana | Buku Pegangan Guru Geografi | 6 unit |
| 29 | Sarana | Buku Pegangan Guru Sejarah Budaya | 12 unit |
| 30 | Sarana | Buku Pegangan Guru Teknologi Informasi Komunikasi | 35 unit |
| 31 | Sarana | Buku Pegangan Guru Pendidikan Seni | 13 unit |
| 32 | Sarana | Buku Pegangan Guru Bahasa Asing Lain | 2 unit |
| 33 | Sarana | Buku Pegangan Guru Bimbingan dan Penyuluhan | 4 unit |
| 34 | Sarana | Buku Pegangan Guru Muatan Lokal | 65 unit |
| 35 | Sarana | Buku Pegangan Guru Kerajinan Tengan dan Kesenian | 6 unit |
| 36 | Sarana | Buku Pegangan Guru Kompetensi Keahlian Kejuruan | 22 unit |
| 37 | Sarana | Buku Pegangan Siswa PPKn | 90 unit |
| 38 | Sarana | Buku Pegangan Siswa Pendidikan Agama | 283 unit |
| 39 | Sarana | Buku Pegangan Siswa Bahasa dan Sastra | 146 unit |

| Indonesia | | | |
|-----------|--------|--|----------|
| 40 | Sarana | Buku Pegangan Siswa Bahasa Inggris | 282 unit |
| 41 | Sarana | Buku Pegangan Siswa Sejarah Nasional dan Umum | 40 unit |
| 42 | Sarana | Buku Pegangan Siswa Pendidikan Jasmani | 130 unit |
| 43 | Sarana | Buku Pegangan Siswa IPA | 60 unit |
| 44 | Sarana | Buku Pegangan Siswa Fisika | 97 unit |
| 45 | Sarana | Buku Pegangan Siswa Biologi | 20 unit |
| 46 | Sarana | Buku Pegangan Siswa Kimia | 82 unit |
| 47 | Sarana | Buku Pegangan Siswa IPS | 40 unit |
| 48 | Sarana | Buku Pegangan Siswa Ekonomi | 75 unit |
| 49 | Sarana | Buku Pegangan Siswa Geografi | 6 unit |
| 50 | Sarana | Buku Pegangan Siswa Sejarah Budaya | 37 unit |
| 51 | Sarana | Buku Pegangan Siswa Teknologi Informasi Komunikasi | 48 unit |
| 52 | Sarana | Buku Pegangan Siswa Pendidikan Seni | 35 unit |
| 53 | Sarana | Buku Pegangan Siswa Bimbingan dan Penyuluhan | 36 unit |
| 54 | Sarana | Buku Pegangan Siswa Muatan Lokal | 220 unit |
| 55 | Sarana | Buku Pegangan Siswa Kerajinan Tengan | 80 unit |

| | | | |
|-----------|--------|--|-----------|
| | | dan Kesenian | |
| 56 | Sarana | Buku Pegangan Siswa Kompetensi Keahlian Kejuruan | 40 unit |
| 57 | Sarana | Buku Penunjang PPKn | 90 unit |
| 58 | Sarana | Buku Penunjang Pendidikan Agama | 137 unit |
| 59 | Sarana | Buku Penunjang Bahasa dan Sastra Indonesia | 862 unit |
| 60 | Sarana | Buku Penunjang Bahasa Inggris | 626 unit |
| 61 | Sarana | Buku Penunjang Sejarah Nasional dan Umum | 40 unit |
| 62 | Sarana | Buku Penunjang Pendidikan Jasmani | 139 unit |
| 63 | Sarana | Buku Penunjang Matematika | 1455 unit |
| 64 | Sarana | Buku Penunjang IPA | 60 unit |
| 65 | Sarana | Buku Penunjang Fisika | 97 unit |
| 66 | Sarana | Buku Penunjang Biologi | 20 unit |
| 67 | Sarana | Buku Penunjang Kimia | 82 unit |
| 68 | Sarana | Buku Penunjang IPS | 40 unit |
| 69 | Sarana | Buku Penunjang Ekonomi | 220 unit |
| 70 | Sarana | Buku Penunjang Geografi | 6 unit |
| 71 | Sarana | Buku Penunjang Sejarah Budaya | 37 unit |

| | | | |
|-----------|-----------|--|----------|
| 72 | Sarana | Buku Penunjang Teknologi Informasi Komunikasi | 329 unit |
| 73 | Sarana | Buku Penunjang Pendidikan Seni | 31 unit |
| 74 | Sarana | Buku Penunjang Bahasa Asing Lain | 46 unit |
| 75 | Sarana | Buku Penunjang Bimbingan dan Penyuluhan | 20 unit |
| 76 | Sarana | Buku Penunjang Muatan Lokal | 220 unit |
| 77 | Sarana | Buku Penunjang Kerajinan Tangan dan Kesenian | 33 unit |
| 78 | Sarana | Buku Penunjang Kompetensi Keahlian Kejuruan | 241 unit |
| 79 | Sarana | Lainnya | 2 unit |
| 80 | Sarana | Lainnya | 1 unit |
| 81 | Prasarana | Ruang Teori/Kelas | 44 unit |
| 82 | Prasarana | Kamar Mandi/WC Siswa Perempuan | 13 unit |
| 83 | Prasarana | Laboratorium Komputer | 12 unit |
| 84 | Prasarana | Kamar Mandi/WC Siswa Laki-laki | 9 unit |
| 85 | Prasarana | Kamar Mandi/WC Guru Perempuan | 4 unit |
| 86 | Prasarana | Kamar Mandi/WC Guru Laki-laki | 4 unit |
| 87 | Prasarana | Koperasi/Toko | 3 unit |

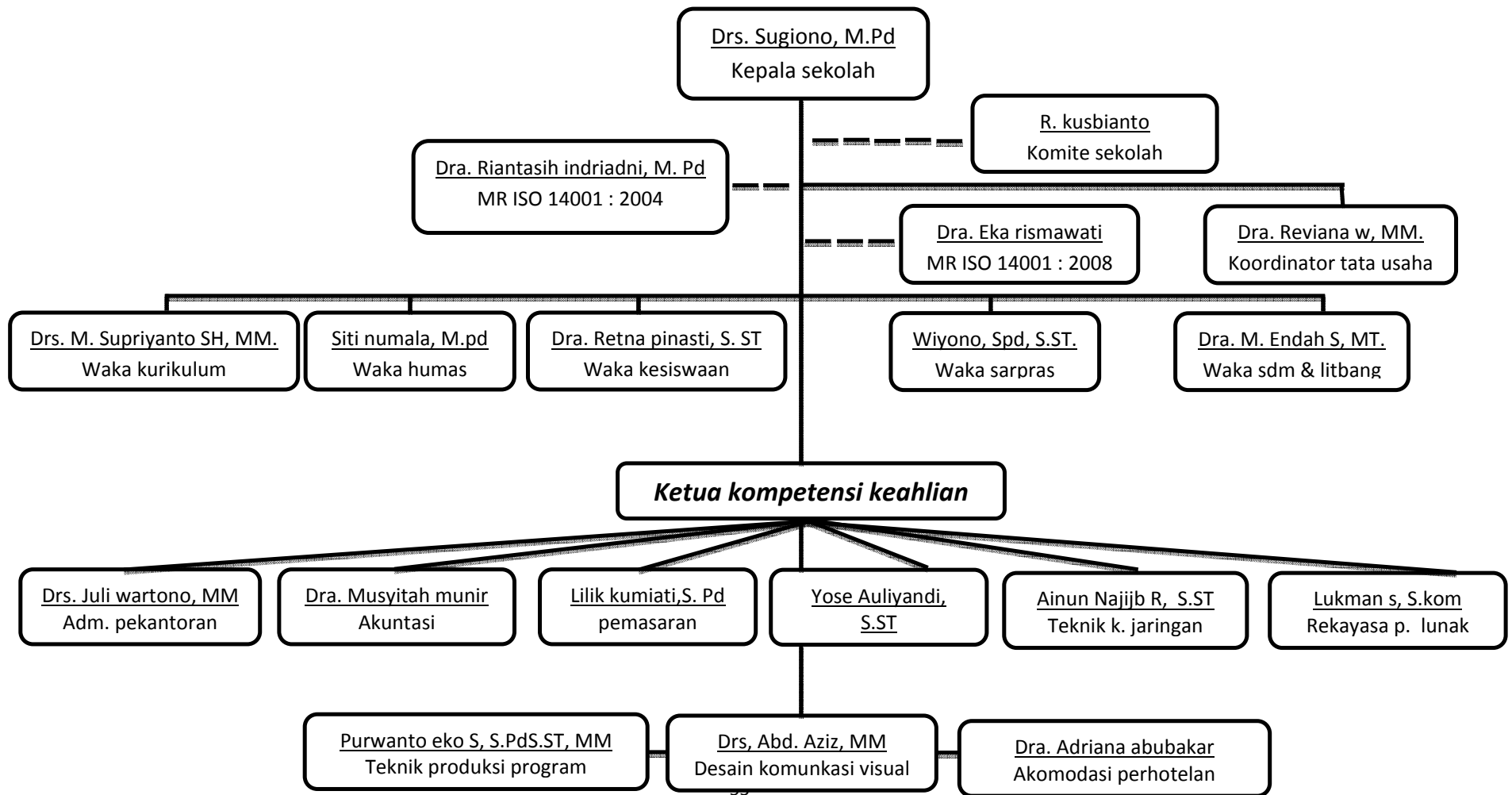
| | | | |
|------------|-----------|-------------------------------|----------------------|
| 88 | Prasarana | Gudang | 3 unit |
| 89 | Prasarana | Ruang Keterampilan | 2 unit |
| 90 | Prasarana | Ruang Diesel | 2 unit |
| 91 | Prasarana | Ruang Serba Guna/Aula | 2 unit |
| 92 | Prasarana | Ruang BP/BK | 1 unit |
| 93 | Prasarana | Ruang UKS | 1 unit |
| 94 | Prasarana | Ruang Kepala Sekolah | 1 unit |
| 95 | Prasarana | Ruang Perpustakaan Multimedia | 1 unit |
| 96 | Prasarana | Ruang Perpustakaan | 1 unit |
| 97 | Prasarana | Laboratorium Bahasa | 1 unit |
| 98 | Prasarana | Laboratorium Kimia | 1 unit |
| 99 | Prasarana | Ruang Guru | 1 unit |
| 100 | Prasarana | Laboratorium IPA | 1 unit |
| 101 | Prasarana | Ruang TU | 1 unit |
| 102 | Prasarana | Ruang OSIS | 1 unit |
| 103 | Prasarana | Ruang Praktik Kerja | 1 unit |
| 104 | Prasarana | Ruang Ibadah | 1 unit |
| 105 | Prasarana | Bengkel | 1 unit |
| 106 | Prasarana | Unit Produksi | 1 unit ³⁷ |

³⁷ Data yang juga diserahkan ke diknas surabaya

4. Struktur organisasi

Dalam menata, mengatur dan mengembangkan setiap proses belajar mengajar, SMK Negeri 1 Surabaya mempunyai struktur organisasi yang tertata rapi. Adapun struktur organisasi sebagai berikut:

a. Struktur organisasi SMK Negeri 1 Surabaya.



5. Kurikulum

Struktur dan muatan kurikulum SMK Negeri 1 Surabaya, meliputi sejumlah mata pelajaran yang keluasan dan kedalamannya merupakan beban belajar peserta didik pada satuan pendidikan. Disamping itu materi muatan lokal dan kegiatan pengembangan diri termasuk ke dalam isi kurikulum.

Merujuk pada penjelasan pasal 15 Undang-undang nomor 20 tahun 2003 tentang sistem pendidikan nasional, tujuan pendidikan menengah kejuruan utamanya adalah mempersiapkan peserta didik untuk mampu bekerja pada bidang tertentu.

Agar dapat bekerja secara efektif dan efisien serta dapat mengembangkan keahlian dan keterampilan, peserta didik harus memiliki stamina yang tinggi, menguasai bidang keahliannya dan dasar-dasar ilmu pengetahuan dan teknologi, memiliki etos kerja yang tinggi, dan mampu berkomunikasi sesuai dengan tuntutan pekerjaannya, serta memiliki kemampuan mengembangkan diri, maka struktur kurikulum pendidikan kejuruan dalam hal ini SMK Negeri 1 Surabaya diarahkan untuk mencapai tujuan tersebut. Didalam penyusunan kurikulum SMK Negeri 1 Surabaya mata pelajaran dibagi ke dalam tiga kelompok, yaitu kelompok *normatif*, *adaptif*, dan *produktif*. Kelompok *normatif* adalah mata pelajaran yang dialokasikan secara tetap yang meliputi pendidikan agama, pendidikan kewarganegaraan, bahasa Indonesia, pendidikan jasmani, olahraga dan kesehatan, dan seni budaya. Kelompok *adaptif* terdiri atas mata pelajaran bahasa Inggris, matematika, IPA, fisika, kimia, IPS, keterampilan komputer

dan pengelolaan informasi, dan kewirausahaan. Kelompok *produktif* terdiri atas sejumlah mata pelajaran yang dikelompokkan dalam dasar kompetensi kejuruan dan kompetensi kejuruan. Kelompok adaptif dan produktif adalah mata pelajaran yang alokasi waktunya disesuaikan dengan kebutuhan program keahlian, dan dapat diselenggarakan dalam blok waktu atau alternatif lain.

Mata pelajaran Kejuruan terdiri atas dasar kompetensi keahlian dan kompetensi keahlian yang dikembangkan mengacu pada spektrum yang sesuai dengan permendiknas no.28 tahun 2009 atau standar lain yang berlaku didunia kerja, bertujuan untuk menunjang pembentukan kompetensi keahlian dan pengembangan kemampuan menyesuaikan diri dalam bidang studi keahlian teknologi informasi dan komunikasi.

6. Struktur Kurikulum

| | |
|---------------------|--------------------------------------|
| Bidang keahlian | : Teknologi informasi dan komunikasi |
| Program keahlian | : Teknologi komputer dan informasi |
| Kompetensi keahlian | : Rekayasa perangkat lunak |
| Kode | : 070 |

| NO. | KOMPONEN | JUMLA H JAM 3 TAHUN | JAM PELAJARAN | | | | | |
|--|--|---------------------------|---------------|---|-------------|---|--------------|---|
| | | | KELAS X | | KELAS XI | | KELAS XII | |
| | | | 1 | 2 | 1 | 2 | 1 | 2 |
| A. | Mata Pelajaran | | | | | | | |
| | 1. Normatif | | | | | | | |
| | 1.1 Pendidikan Agama | 192 | 2 | 2 | 2 | 2 | 2 | 2 |
| | 1.2 Pendidikan Kewarganegaraan | 192 | 2 | 2 | 2 | 2 | 2 | 2 |
| | 1.3 Bahasa Indonesia | 192 | 2 | 2 | 2 | 2 | 2 | 2 |
| | 1.4 Pendidikan Jasmani Olahraga & Kesehatan | 192 | 2 | 2 | 2 | 2 | 2 | 2 |
| | 1.5 Seni Budaya | 128 | 2 | 2 | 2 | 2 | 2 | 2 |
| | 2.1 Bahasa Inggris | 440 | 4 | 4 | 4 | 4 | 4 | 4 |
| | 2.2 Ilmu Pengetahuan Alam | 192 | 2 | 2 | 2 | 2 | 2 | 2 |
| | 2.3 Fisika | 192 | 2 | 2 | 2 | 2 | 2 | 2 |
| | 2.4 Kimia | 128 | 1 | 1 | 1 | 1 | 1 | 1 |
| | 2.5 Ilmu Pengetahuan Sosial | 128 | 2 | 2 | 2 | 2 | 2 | 2 |
| | 2.6 KKPI | 202 | 2 | 2 | 2 | 2 | 2 | 2 |
| | 2.7 Kewirausahaan | 192 | 2 | 2 | 2 | 2 | 2 | 2 |
| DASAR –DASAR KOPETENSI KEJURUAN | | | | | | | | |

| | | | | | | | |
|---------------------------|--|----|---|---|---|---|---|
| 070.DKK.01 | Merakit personal Komputer | 40 | 3 | | | | |
| 070.DKK.02 | Melakukan instalasi Sistem Operasi Dasar | 40 | | 3 | | | |
| 070.DKK.03 | Menerapkan prosedur kesehatan,keselamatan dan keamanan kerja | 40 | 2 | 2 | | | |
| KOPETENSI KEJURUAN | | | | | | | |
| 070.KK.01 | Memahami teknik elektronika analog dan digital dasar | 60 | | | | 3 | 3 |
| 070.KK.02 | Membuat Algoritma pemograman tingkat dasar | 60 | 3 | | | | |
| 070.KK.03 | Membuat Algoritma pemograman tingkat lanjutan | 60 | | 3 | | | |
| 070.KK.04 | Membuat Basis Data | 60 | | | 4 | | |
| 070.KK.05 | Menguasai aplikasi basis data | 60 | | | | 4 | |
| 070.KK.06 | Memahami pemograman visual berbasis desktop | 60 | | | 3 | | |

| | | | | | | | | |
|-----------|--|----|---|---|--|---|---|-----|
| 070.KK.07 | Membuat paket software aplikasi berbasis desktop | 60 | | | | 3 | | |
| 070.KK.08 | Mengoperasikan sistem operasi jaringan komputer | 60 | 2 | 2 | | | | |
| 070.KK.09 | Menguasai bahasa pemrograman SQL tingkat dasar | 60 | | | | 3 | 3 | |
| 070.KK.10 | Menguasai bahasa pemrograman SQL lanjut | 60 | | | | | | |
| 070.KK.11 | Menguasai dasar-dasar pembuatan web statis tingkat dasar | 60 | 3 | 3 | | | | |
| 070.KK.12 | Membuat halaman Web dinamis tingkat dasar | 60 | | | | 3 | 3 | |
| 070.KK.13 | Membuat halaman web dinamis tingkat lanjut | 80 | | | | | | |
| 070.KK.14 | Merancang aplikasi teks dan desktop berbasis objek | 60 | | | | | | 3 3 |
| 070.KK.15 | Menggunakan bahasa pemrograman | 60 | | | | | | |

| | | | | | | | | |
|---------------------|--|------|----|----|----|----|----|----|
| | berorientasiobjek | | | | | | | |
| 070.KK.16 | Merancang program aplikasi Web berbasis objek | | | | | | | |
| 070.KK.17 | Membuat Aplikasi basis data menggunakan SQL | 60 | | | | | | |
| 070.KK.18 | Menginterasikan basis data dengan sebuah web | 60 | | | | | 4 | 4 |
| 070.KK.19 | Membuat program basis data | | | | | | | |
| 070.KK.20 | Membuat aplikasi web berbasis JSP (Java Server Pages) | 80 | | | | | 3 | 3 |
| MUATAN LOKAL | | | | | | | | |
| 1 | Menginstalasi perangkat jaringan lokal (<i>Local Area Network</i>) | 60 | 2 | 2 | | | | |
| 2 | Menguasai dasar animasi 2 Dimensi | 60 | | | 2 | 2 | | |
| 3 | WEB Desain | 60 | | | | | 2 | 2 |
| | | 6288 | 42 | 42 | 42 | 42 | 42 | 42 |



= Praktek Kerja Industri (*Prakerin*)

Keterangan:

Alokasi waktu 1 jam tatap muka @ 45 menit.

Praktek kerja di Industri dilaksanakan selama 3 bulan, menggunakan alokasi waktu pembelajaran produktif pada Kelas XI.

7. Pengatur Beban Belajar:

1. Alokasi waktu kelompok adaptif dan kelompok dasar kejuruan serta kelompok kejuruan disesuaikan dengan kebutuhan Program Keahlian dan dapat diselenggarakan dalam blok waktu atau alternatif lain.
2. Materi dasar kejuruan dan kompetensi kejuruan sesuai dengan kebutuhan kompetensi keahlian untuk memenuhi standar kompetensi kerja.
3. Pendidikan SMK diselenggarakan dalam bentuk pendidikan sistem ganda
4. Alokasi waktu satu jam pelajaran tatap muka adalah 45 menit
5. Beban belajar SMK meliputi kegiatan pembelajaran tatap muka, praktik disekolah dan kegiatan kerja praktik didunia usaha/industri ekuivalen dengan 36 sampai dengan 44 jam pelajaran perminggu.
6. Minggu efektif penyelenggaraan pendidikan SMK adalah 40 minggu

7. Lama penyelenggaraan pendidikan SMK 3 tahun.

8. Tujuan, Visi, dan Misi Pendidikan

a) Tujuan Pendidikan Menengah Kejuruan

Tujuan pendidikan menengah kejuruan adalah meningkatkan kecerdasan, pengetahuan, kepribadian, akhlak mulia, serta keterampilan untuk hidup mandiri dan mengikuti pendidikan lebih lanjut sesuai dengan kejuruannya

b) Visi dan Misi SMK Negeri 1 Surabaya

Visi

Menjadi Sekolah menengah kejuruan berstandart nasional dan internasional untuk menghantarkan peserta didik menjadi tamatan yang mampu mengembangkan sikap profesional berbudi luhur, dan mampu berkompetensi secara global.

Misi

Memberi layanan peserta didik dan masyarakat melalui pendidikan pelatihan dan bimbingan berstandart nasional dan internasional berorientasi peserta didik yang mampu berkompetensi secara global

c) Tujuan SMK Negeri 1 Surabaya

1. Meningkatkan moral dan disiplin siswa.
2. Meningkatkan pengetahuan ketrampilan dan keahlian siswa yang mampu bersaing secara global.
3. Meningkatkan sistem pengajaran yang berstruktur dan terstandarisasi

4. Membekali kecakapan hidup yang bermanfaat dalam memenuhi harapan pihak-pihak terkait dan peraturan perundang-undangan dengan menyediakan sarana prasarana serta meningkatkan sumber daya manusia yang tanggap terhadap perkembangan teknologi.³⁸

d) Tujuan Program Keahlian: Teknik Produksi dan Penyiaran Program Pertelevisian

Secara umum mengacu pada isi Undang-Undang Sistem Pendidikan Nasional (UU SPN) Pasal 3 mengenai tujuan pendidikan nasional dan penjelasan Pasal 15 yang menyebutkan bahwa pendidikan kejuruan merupakan pendidikan menengah yang mempersiapkan peserta didik terutama untuk bekerja dalam bidang tertentu. Secara khusus tujuan Program keahlian : Teknik produksi dan penyiaran program pertelevisian adalah membekali peserta didik dengan keterampilan, pengetahuan dan sikap agar kompeten :

1. Memelihara dan mengoperasikan peralatan produksi penyiaran program pertelevisian
2. Merencanakan dan menyiapkan program produksi
3. Mengoperasikan kamera untuk pengambilan gambar
4. Menyiapkan dan mengoperasikan system perekaman suara
5. Menyiapkan dan mengoperasikan system pencahayaan
6. Melakukan proses editing

³⁸ Melihat dokumentasi dari SMKN 1 Surabaya

7. Merencanakan dan melaksanakan produksi penyiaran program pertelevisian

8. Melakukan setting artistik

9. Prestasi

| No | Peringkat | Lomba | Penyelenggara | Waktu | Jenis | Oleh |
|----|---------------|------------------------------|---------------------------------|----------------|-------------|-----------------------|
| 1 | Juara I | Fotografi "Kartini" | UNTAG | 2010- 04-22 | Perorangan | Rektor |
| 2 | Juara II | Lomba Band | SMA Dr. Sutomo | 2010- 05-07 | Beregu | Wakil Kep. Sekolah |
| 3 | Juara I | Jawara Kategori Bismen | Malang | 2012- 10-19 | Pereorangan | Kepala Dinas |
| 4 | Juara Umum | Lomba Pramuka | Pangkalan Univ. Airlangga | 2011- 5-14 | Beregu | Rektor Unair |
| 5 | Juara I | LKS Debat Inggris | Provinsi Jatim | 2011- 03-10 | Perorangan | Kepala Dinas |
| 6 | Juara I | LKS Debat Jerman | Provinsi Jatim | 2011- 03-10 | Perorangan | Kepala Dinas |

| | | | | | | |
|----|-----------|--------------------------------|--------------------------|----------------|------------|----------------------------------|
| 7 | Juara I | Festifal Film Pelajar | Int. Kesenian Jakarta | 2011- 06-28 | Beregu | Dekan IKJ |
| 8 | Juara I | Bola Volley | UPN | 2011- 11-25 | Beregu | Rektor |
| 9 | Juara III | Ujian Nasional | Kemendikbud | 2012- 06-11 | Perorangan | Menteri |
| 10 | Juara II | Akuntansi | Widya Mandala Univ. | 2011- 11-18 | Perorangan | Dekan |
| 11 | Juara I | Speak Contest in English | IAIN | 2012- 10-18 | Perorangan | Rektor IAIN |
| 12 | Juara I | Mobile Edukasi | Kemendikbud | 2012- 11-09 | Perorangan | Kepala Pustekom ³⁹ |

³⁹ Dokumen yang di serahkan kediknas surabaya

B. Penyajian Data dan Analisa Data

Sebagaimana dipaparkan oleh bapak Sugiono selaku kepala sekolah dalam wawancara bahwa yang melatar belakangi diterapkannya pembelajaran berbasis *website* adalah tuntutan teknologi yang semakin hari semakin berkembang, Sehingga menuntut SMK Negeri 1 Surabaya untuk mengikuti perkembangan zaman tersebut.⁴⁰

Didukung dengan pendapat bapak Adi Faetri selaku guru yang menerapkan pembelajaran berbasis *website* dalam sebuah wawancara bahwa SMK Negeri 1 Surabaya termasuk salah satu sekolah unggul maka seharusnya memiliki kelebihan dibandingkan dengan SMK lain di Surabaya, oleh karena itu semoga pembelajaran yang disesuaikan dengan perubahan zaman era digital ini memberi sebuah kelebihan untuk SMK Negeri 1 Surabaya.⁴¹

Bapak Asmuin selaku guru di SMKN 1 Surabaya menjelaskan bahwa pembelajaran berbasis *website* ini terbilang berhasil karena pada ujian nasional 2011-2012 sudah bisa meluluskan semua murid-muridnya, meskipun itu juga didukung dengan sarana prasarana dan juga kemampuan guru dalam mengelola proses pembelajaran.⁴²

1. Implementasi pembelajaran berbasis *website* di SMK Negeri 1 Surabaya

a. Pelaksanaan pembelajaran

⁴⁰ Wawancara dengan bapak kepala sekolah SMKN 1 Surabaya Drs Sugiono M, Pd pada tanggal 03 Mei 2013

⁴¹ Wawancara dengan guru SMKN 1 Surabaya Adi Faetri S, Pd.I guru pendidikan agama islam 03 Mei 2013

⁴² Wawancara dengan bapak Asmuin S, Pd.I guru SMKN 1 Surabaya pada tanggal 02 Agustus 2013

Dari hasil wawancara dengan Bapak Adi Faetri, S.Pd.I, sebagai guru pendidikan agama Islam bahwa pelaksanaan pembelajaran berbasis *website* di SMK Negeri 1 Surabaya berada di dalam dan di luar kelas bahkan bisa dilakukan di rumah.⁴³ Namun dalam tulisan ini penulis menyajikannya pembelajaran yang dilakukan dalam kelas. Adapun pelaksanaannya adalah sebagaimana berikut :

1. Tata cara masuk ke ruang kelas

Pelaksanaan pembelajaran di kelas X SMK Negeri 1 Surabaya sebelum masuk ke kelas telah diatur sedemikian rupa agar memberikan kesan kepada siswa untuk disiplin diri dalam hidupnya. Di SMK Negeri 1 Surabaya siswa diwajibkan masuk ke kelas sekitar jam 07.00 WIB, siswa membaca doa secara bersama-sama kemudian guru memulai pelajaran sebagaimana jadwal yang ditentukan.

2. Pembukaan

Untuk menciptakan belajar yang aktif dan menyenangkan dalam kelas guru membuka pertemuan dengan memberikan sapaan hangat, terkadang guru bercerita terlebih dahulu tentang kondisi dan perkembangan isu-isu sosial. Kemudian terjadi interaksi dan dialog interaktif antara guru dan murid. Dari suasana yang tercipta ini guru membuka pelajaran dalam kondisi yang akrab, ataupun terkadang guru juga memberi cerita lucu, dan siswa pun tertawa. Dari situ maka terjadi *relaks* sebelum pelaksanaan pelajaran dimulai. Selain

⁴³ Hasil wawancara dengan bapak Adi Faetri, S.Pd.I guru pendidikan agama Islam tanggal 04 mei 2013

itu, menurut bapak Adi Faetri, S.Pd.I guru juga harus mempersiapkan materi yang akan disampaikan dengan matang apalagi pembelajaran yang dilakukan adalah pembelajaran berbasis *websiste* yang harus benar-benar dipersiapkan antara lain adalah materi, website dan memeriksa jaringan *wifi*, selain itu guru juga harus berpenampilan yang *fresh*, sopan serta menyenangkan.⁴⁴

Jadi, yang pertama harus dijaga yaitu penampilan karena ketika seorang guru masuk kedalam kelas dalam keadaan acak-acakan maka siswa akan merasa tidak tertarik untuk mengikuti materi pelajaran, yang kedua yaitu seorang guru harus mempersiapkan materi, website dan juga jaringan *wifi* dengan matang agar proses pembelajarannya lancar dan tidak guru kikuk di depan siswa.

3. Tes awal

Setelah kondisi tercipta gembira baru guru masuk ke pelajaran namun sebelum masuk pelajaran guru terlebih dahulu memberi tes tentang pelajaran yang telah diajarkan. Tes tersebut bisa berupa tes lisan (tanya jawab) atau lewat menjawab dengan memakai soal yang sudah ditampilkan didalam *website*. Materi dari tes adalah materi yang telah di ajarkan sebelumnya, dengan tes awal tadi, guru bisa mengetahui kemampuan siswa terhadap materi yang telah di ajarkan sebelumnya, selain itu dengan tes awal tadi guru bisa

⁴⁴ Hasil wawancara dengan bapak Adi Faetri, S.Pd.I guru pendidikan agama Islam tanggal 4 Mei 2013

memotivasi siswa untuk lebih giat belajar dan lebih memperhatikan materi yang diajarkan guru. Jadi, dengan tes awal tadi, siswa bisa menjadi lebih aktif.

4. Memasuki proses belajar

Dalam proses pembelajaran, guru harus bisa membuat siswa aktif dan tetap dalam keadaan yang menyenangkan, karena dalam pembelajaran berbasis website guru hanya sebagai fasilitator. Sedangkan untuk pembelajaran berbasis *website* ini bapak Adi Faetri menyiapkan tiga alamat *website* untuk proses pembelajaran hal ini dilakukan untuk menanggulangi apabila ada salah satu alamat *website* yang *trouble* alamat *website* tersebut ialah www.paionline.net, www.adifaftriyaniawan.com dan www.smkn-sby.sch.id. Berikut akan dideskripsikan tentang pelaksanaan pembelajaran berbasis website dalam pembelajaran pendidikan agama Islam.

Sebelum ke implementasi perlu diketahui terlebih dahulu tentang materi pelajaran pendidikan agama Islam di kelas x. Adapun materi kelas x pada mata pelajaran Pendidikan agama Islam pada semester Gasal dan genap adalah :

- a. Memahami ayat-ayat Al-Qur'an tentang manusia dan tugasnya sebagai khalifah di bumi.
- b. Memahami ayat-ayat Al-Qur'an tentang keikhlasan dalam beribadah.

- c. Meningkatkan keimanan kepada Allah melalui pemahaman sifat-sifat-Nya dalam Asmaul Husna
- d. Membiasakan perilaku terpuji
- e. Memahami sumber hukum islam, hukum taklifi, dan hikmah ibadah.
- f. Memahami keteladanan Rasulullah dalam membina umat periode Makkah.
- g. Memahami ayat-ayat Al-Qur'an tentang demokrasi
- h. Meningkatkan keimanan kepada Malaikat.
- i. Membiasakan perilaku terpuji.
- j. Menghindari Perilaku Tercela
- k. Memahami hukum Islam tentang zakat, haji dan wakaf.
- l. Memahami keteladanan Rasulullah dalam membina umat periode Madinah.

Adapun dalam proses pembelajaran dengan penerapan pembelajaran berbasis website penulis akan memaparkan dari penerapan pembelajaran pendidikan agama Islam yang ada di kelas x, materi yang penulis pilih adalah materi tentang “Memahami ayat-ayat Al-Qur'an tentang manusia dan tugasnya sebagai khalifah di bumi.” penjelasannya sebagai berikut :

1. Standar kompetensi: Memahami ayat-ayat Al-Qur'an tentang manusia dan tugasnya sebagai khalifah di bumi.
2. Kompetensi dasar:

- a. Membaca QS Al-Baqarah; 30, Al-Mukminun; 12-14, Az-Zariyat; 56 dan An Nahl : 78
 - b. Menyebutkan arti QS Al-Baqarah; 30, Al-Mukminun; 12-14, Az-Zariyat; 56 dan An Nahl : 78.
 - c. Menampilkan perilaku sebagai khalifah di bumi seperti terkandung dalam QS Al-Baqarah;30, Al-Mukminun; 12-14, Az-Zariyat; 56 dan An Nahl : 78.
3. Langkah-langkah belajar

Opening : Guru menginformasikan materi yang akan dipelajari dan menyiapkan website dalam hal ini selain *website* yang disediakan pihak sekolah bapak Adi Faetri menyiapkan tiga *website* untuk dipergunakan dalam pembelajaran, jadi siswa bebas memilih *website* yang disukai. Tiga *website* itu dipersiapkan untuk menghindari bila ada salah satu *website* yang mengalami *trouble*. Tiga *website* itu ialah, www.paionline.net, www.adifaeftriuniawan.com dan juga www.smkn1-sby.sch.id.⁴⁵ Berikut adalah tampilan beranda ketiga *website* tersebut:

⁴⁵ Wawancara dengan bapak Adi Faetri S, Pd.I guru pendidikan agama islam pada tanggal 8 Mei 2013

Gambar. 0.1

Tampilan branda pembelajaran berbasis *website* di SMK Negeri 1 surabaya
www.paionline.net



Gambar. 0.2

Tampilan branda pembelajaran berbasis *website* di SMK Negeri 1 surabaya
www.adifaefriyuniawan.com



Gambar. 0.3

Tampilan branda pembelajaran berbasis *website* di SMK Negeri 1 surabaya
www.smknl-sby.sch.id



Proses :

- Siswa membuka salah satu *website* yang mereka sukai dan mencari materi kemudian bersama-sama membaca QS Al-Baqarah; 30, Al-Mukminun; 12-14, Az-Zariyat; 56 dan An Nahl : 78.⁴⁶

Gambar. 0.4

Materi pembelajaran berbasis *website* di SMK Negeri 1 surabaya
www.adifaefriyuniawan.com



- Siswa dan guru sama-sama membaca dan dan mengartikan QS Al-Baqarah; 30, Al-Mukminun; 12-14, Az-Zariyat; 56 dan An Nahl : 78

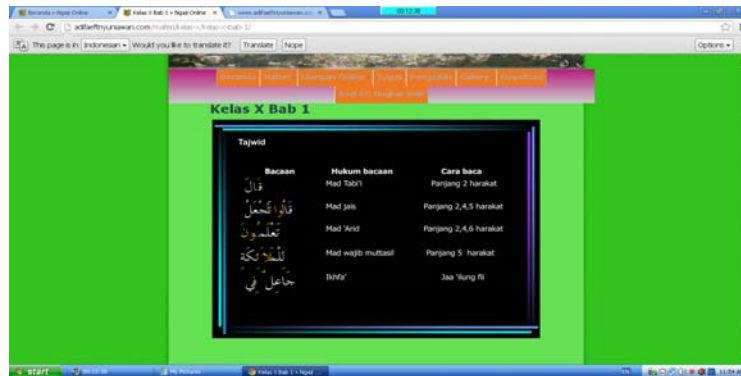
⁴⁶ Observasi pembelajaran berbasis *website* kelas x di SMK Negeri 1 surabaya 6 Mei 2013

Gambar. 0.5
Materi pembelajaran berbasis *website* di SMK Negeri 1 surabaya
www.adifaeftriyuniawan.com



- Siswa dan guru mengidentifikasi bacaan tajwid yang ada pada QS Al-Baqarah; 30, Al-Mukminun; 12-14, Az-Zariyat; 56 dan An-Nahl : 78.

Gambar. 0.6
Materi pembelajaran berbasis *website* di SMK Negeri 1 surabaya
www.adifaeftriyuniawan.com



- Siswa menampilkan perilaku khalifah di bumi seperti terkandung dalam QS Al-Baqarah; 30,

Al-Mukminun; 12-14, Az-Zariyat; 56 dan An Nahl : 78.

Closing : Menarik kesimpulan tentang materi yang dipelajari.⁴⁷

5. *Post test*

Sebelum kegiatan pembelajaran pendidikan agama Islam diakhiri, di SMK Negeri 1 Surabaya guru biasanya mengadakan *post test* terhadap siswa. Bentuk test yang sering digunakan adalah tanya jawab, untuk materi *post test*nya adalah materi yang baru saja disampaikan kepada peserta didik.⁴⁸ *Post test* ini dilakukan untuk mengetahui sejauh mana pemahaman siswa terhadap materi yang baru saja diajarkan. Dari hasil test itu maka guru biasa mengevaluasi sejauh mana pemahaman siswa terhadap materi yang telah diberikan dan guru juga bisa mengidentifikasi materi -materi apa saja yang sekiranya perlu didalami lebih lanjut.

Menurut Bapak Adi Faetri, S.Pd.I, guru harus selalu menghargai siswa yang aktif dalam mengikuti kegiatan belajar mengajar dengan selalu merespon apa yang disampaikan oleh siswa dalam bentuk pernyataan ataupun pertanyaan yang belum mereka pahami. Selain itu, guru juga memberikan tugas kepada siswa. Bentuk tugasnya bisa berupa tugas rumah atau kajian perpustakaan

⁴⁷ Hasil Observasi proses pembelajaran di kelas x yang dilakukan oleh bapak Adi Fateri, S.Pd.I di SMK Negeri 1 Surabaya pada tanggal 3 Mei 2013

⁴⁸ Hasil wawancara dengan Bapak Adi Faetri, S.Pd.I guru pendidikan agama Islam tanggal 06 Mei 2013

untuk mencari referensi pada materi yang telah diajarkan agar bisa didalami lebih lanjut sekaligus juga mencari buku dan *browsing* di internet yang ada keterkaitannya dengan materi minggu depan yang akan dibahas. Guru menyuruh siswa untuk membaca dan mencatat soal-soal atau materi yang sulit dipahami.⁴⁹

Menurut Afifah sebagai ketua kelas yang mewakili siswa lain mengatakan bahwa pembelajaran berbasis *website* ini sangat menyenangkan karena siswa selain bisa belajar dari guru juga bisa mendapatkan pengetahuan lain dengan *browsing* kesumber-sumber lain yang tentunya berkaitan dengan materi pembelajaran.⁵⁰

6. Evaluasi

Untuk evaluasi juga menggunakan ulangan *online* hal ini bisa menghemat biaya dan juga bisa menunjukkan hasil dari ulangan dengan cepat kepada siswa dan siswinya.⁵¹ Hal ini mudah dilakukan karena tinggal membuka *website* dan mencari ulangan harian dan mengkliknya maka akan muncul id dan password yang telah diberikan kepada setiap siswa untuk membuka soal ulangan.⁵²

⁴⁹ Hasil wawancara dengan bapak Adi Faetri, S.Pd.I Guru pendidikan agama Islam tanggal 06 Mei 2013

⁵⁰ Hasil wawancara dengan Afifah ketua kelas x pada tanggal 6 Mei 2013

⁵¹ Hasil wawancara dengan Bapak Adi Faetri, S.Pd.I Guru pendidikan agama Islam tanggal 06 Mei 2013

⁵² Hasil wawancara dengan Afifah ketua kelas x tanggal 06 Mei 2013

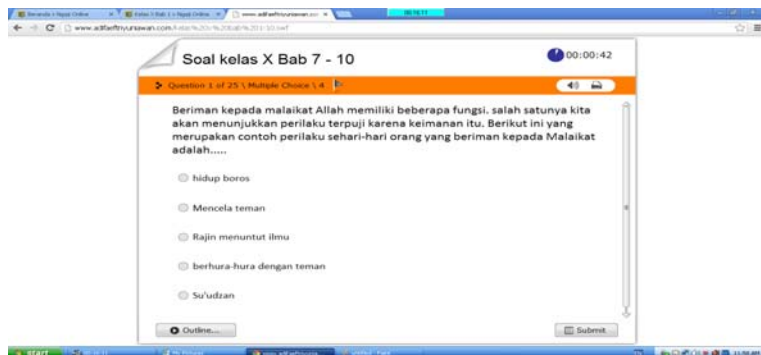
Gambar. 0.7
Evaluasi pembelajaran berbasis *website* di SMK Negeri 1 surabaya
www.adifaefriyuniawan.com



Gambar. 0.8
Evaluasi pembelajaran berbasis *website* di SMK Negeri 1 surabaya
www.adifaefriyuniawan.com

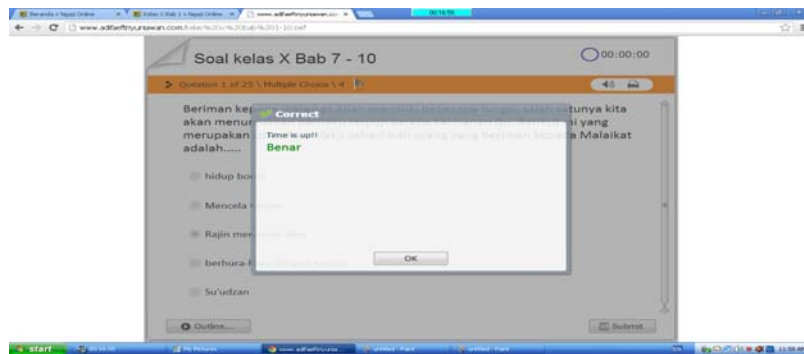


Gambar. 0.9
Soal ulangan pembelajaran berbasis *website* di SMK Negeri 1 surabaya
www.adifaefriyuniawan.com



Dalam ulangan online ini setiap soal memiliki waktu masing-masing dua menit dan setelah dijawab siswa langsung bisa mengetahui jawabannya itu salah atau benar dan soal akan secara otomatis berlanjut ke soal berikutnya.⁵³

Gambar. 10
Tampilan setelah siswa menjawab benar pada pembelajaran berbasis *website* di SMK Negeri 1 Surabaya
www.adifafriyuniawan.com



2. Penunjang pelaksanaan pembelajaran berbasis *website* di SMK Negeri 1 Surabaya

Berdasarkan hasil observasi dan interview dengan para guru dan siswa dalam pelaksanaan pembelajaran berbasis *website* (*e-learning*) di SMK Negeri 1 Surabaya ini terdapat faktor yang bisa menunjang memaksimalkan tercapainya tujuan dari pembelajaran berbasis *website* ini:

1. SDM, guru mayoritas sudah bisa menguasai ICT (*information, communication, and technology*) dan bisa dengan mudah menerapkan pembelajaran berbasis *website* ini.

⁵³Hasil wawancara dengan bapak Adi Faetri,S.Pd.I guru pendidikan agama Islam tanggal 06 Mei 2013

2. Siswa dan siswinya, dengan input yang telah tersaring melalui tes masuk SMK Negeri 1 Surabaya mayoritas para siswa dan siswinya sudah mengenal ICT (*information, communication, and technology*) dan sudah tidak asing lagi dengan yang namanya *website* maka dari itu mereka bisa dengan mudah memahami pembelajaran berbasis *website* yang diterapkan gurunya.
3. Fasilitas dan Sarpras, SMK Negeri 1 Surabaya sudah memfasilitasi lingkungan sekolah dengan jaringan *wifi* hal ini memudahkan para siswa dan siswinya mengakses internet untuk mencari bahan agar lebih mudah dalam memahami materi pembelajaran. Selain itu untuk menanggulangi siswa dan siswinya yang kurang mampu agar mempunyai laptop pihak sekolah bekerja sama dengan bank BRI telah memfasilitasi dengan menyediakan kredit laptop.⁵⁴

3. Penghambat pelaksanaan pembelajaran berbasis *website* di SMK Negeri 1 Surabaya

Dalam pelaksanaan pembelajaran berbasis *website* yang diterapkan SMK Negeri 1 Surabaya juga mengalami beberapa hal yang bisa menghambat terlaksananya pembelajaran berbasis *website*, kendalanya yaitu:

1. Apabila tidak bisa masuk ke *website* guru yang telah malukan pembelajaran (mengalami *trobel*),⁵⁵ kendala ini biasanya sering terjadi

⁵⁴ Hasil wawancara dengan bapak Haris M, Pd,I waka kurikulum pada tanggal 7 Mei 2013

⁵⁵ Wawancara dengan Rifa'i siswa kelas x pada tanggal 7 Mei 2013

ketika siswa sudah masuk jam pelajaran dan berusaha untuk masuk pada *website* gurunya masing-masing.

2. Apabila terjadi pemadaman listrik.⁵⁶
3. Terjadi kesulitan dalam penyambungan dengan *wifi* sekolah.⁵⁷
4. Ada guru yang belum terlalu menguasai untuk mengelola *website*.⁵⁸

C. Analisi data

Dari penelitian yang telah dilaksanakan oleh peneliti dengan judul ”Implementasi pembelajaran berbasis *website* di SMK Negeri 1 Surabaya”, maka dari itu dalam pembahasan ini penulis menyajikan sebuah data beserta analisisnya sebagai hasil penelitian yang penulis lakukan di SMK Negeri I Surabaya. Data ini merupakan hasil penelitian berdasarkan: observasi, dokumentasi dan wawancara penulis dengan berbagai instansi yang terkait tentang sesuatu yang ada dalam lingkup pembahasan skripsi ini.

Dari keterangan dalam analisa data dalam penelitian ini, peneliti menggunakan analisis deskriptif kualitatif dan data yang diperoleh baik melalui observasi, interview, dokumentasi, dari pihak-pihak yang mengetahui tentang data yang peneliti butuhkan.

Adapun data yang akan dipaparkan dan dianalisa oleh peneliti sesuai dengan rumusan peneliti diatas. Untuk lebih jelasnya peneliti akan membahasnya.

⁵⁶ Wawancara dengan Wisnu siswa kelas x pada tanggal 7 Mei 2013

⁵⁷ Wawancara dengan Karin siswa kelas x pada tanggal 7 Mei 2013

⁵⁸ Wawancara dengan Alex siswa kelas x pada tanggal 7 Mei 2013

1. Implementasi pembelajaran berbasis *website (e-learning)* di SMK Negeri 1 Surabaya

Dari hasil wawancara tersebut dapat penulis ketahui bahwa implementasi pembelajaran berbasis *website* di SMK Negeri 1 Surabaya bertujuan agar siswa-siswinya bisa lebih mudah dalam menerima pelajaran dengan sistem *online* karena pembelajaran ini mempunyai banyak kelebihan salah satunya ialah pembelajaran yang tidak terikat oleh waktu dan jarak, selain itu juga mengingat zaman yang semakin maju maka pembelajaran berbasis *website* ini dirasa perlu diterapkan guna mengikuti perkembangan zaman yang semakin maju, selain itu SMK Negeri 1 Surabaya juga berharap setelah siswa-siswinya lulus mereka bisa mengenal dunia teknologi yang semakin hari semakin berkembang, dan diharapkan pula semoga hal itu bisa menjadi bekal supaya siswa dan siswinya bisa bersaing di dunia kerja.

Dengan penerapan pembelajaran berbasis *website* ini pula pihak sekolah bisa menghemat biaya seperti pada saat ulangan guru tidak harus mengeluarkan biaya untuk membeli kertas soal ujian hasil ulangan pun bisa dengan cepat diumumkan kepada para siswa dan siswinya.

1. Faktor pendukung pelaksanaan pembelajaran berbasis *website (e-learning)*

Dalam suatu proses belajar mengajar guru harus mengetahui dalam menerapkan sebuah model pembelajaran yang sesuai dengan

anak didiknya, tujuan, situasi, dan fasilitas. Sehingga kegiatan belajar mengajar dapat berjalan dengan baik, karena itu pemilihan model pembelajaran, termasuk pembelajaran berbasis *website* dapat membantu guru dalam menguasai kelas dan menjelaskan materi sehingga siswa tidak bosan dan jenuh pada materi pelajaran PAI di kelas X di SMK Negeri 1 Surabaya yang telah dijelaskan oleh guru.

Berdasarkan observasi dan juga *interview* dengan guru dan para murid faktor pendukung dengan diberlakukannya pembelajaran berbasis *website* ini adalah sebagai berikut:

- a. Adanya SDM guru yang memadai untuk melaksanakan pembelajaran berbasis *website*
 - b. Mayoritas siswa dan siswinya sudah sangat mengenal dengan *website*
 - c. Lingkungan sekolah yang sudah dilengkapi dengan jaringan *wifi*
2. Faktor penghambat pelaksanaan pembelajaran berbasis *website*

Berdasarkan hasil observasi dan juga *interview* dengan guru dan juga para murid hampir faktor yang bisa menjadi penghambat dengan di berlakukannya pembelajaran berbasis *website* adalah sebagai berikut;

- a. Apabila pada waktu pembelajaran terjadi *trouble* jaringan untuk masuk dan mengakses materi yang telah disiapkan guru.
- b. Apabila terjadi pemadaman listrik
- c. Dan apabila *wifi* mati (tidak bisa tersambung)
- d. Ada sedikit guru yang kurang trampil dalam mengelola *website*.