

الباب الرابع الدراسة الميدانية

الفصل الأول : الصورة العامة لموضوع البحث

أ. تاريخ المدرسة

المدرسة المتوسطة الحكومية ١ بندار كيدول قديرى هي المؤسسة التربوية التكميلية في المستوى الأولى ولها العلامة الإسلامية. بدأت المدرسة المتوسطة الحكومية ١ بندار كيدول قديرى في تاريخها من المدرسة المتوسطة المدنية في ظلال المعهد الإسلامي الإصلاح على أساس التفكير لتسهيل المتعلمين في نيل المعارف العامة. وتصير حكومية في تاريخ ٠٢ مارس ١٩٧٠ على أساس رسالة الفتوى من الشؤون الدينية الثمرة ١٦ في سنة ١٩٧٠ بالرّقم المتتابع ٤٠.

المدرسة المتوسطة الحكومية ١ بندار كيدول قديرى موضوع على جانب المدينة حادّت بمديرية قديرى، بجنوب غربيّ من مدينة قديرى في قرية بندار كيدول ماجا راطا قديرى. في الأول أكثر المتعلمين من القرية و سفح جبل ويليس بالإتصال الاجتماعيّ الاقتصاديّ من الوسط إلى السفلى مثل الفلاح و عامل المزرعة و التاجر وغير ذلك. والان كان أكثر الراغب من مدينة قديرى وحوها. تصدّق ويعضد كبيرة بمجتمع مدينة قديرى. مثبتٌ بدليل إرتقاء حماس المجتمع في تسجيل أبناءهم لنيل التربية في المدرسة المتوسطة الحكومية ١ بندار كيدول قديرى. كالمؤسسة التربوية مطالبة المدرسة المتوسطة الحكومية ١ بندار كيدول للمهنيّ والشفاف. فلذلك، يحتاج المدرسة المتوسطة الحكومية ١ بندار كيدول إلى التحسين وتزويد الوسائل واللوازم في كلّ العناصر بالتخطيط الجيد.

كانت المدرسة المتوسطة الحكومية ١ بندار كيدول قديرى في ظلال وزارة الشؤون مطالبة للإجراء وترقية درجة الجودة وكيفية التّبية. يستعمل

المدرسة المتوسطة الحكومية ١ بندار كيدول قديرى الشعار " الإنجاز والسريع والصويب والمرتب والنظام والإيمان".

ب. البصيرة والارسالية للمدرسة

١. البصيرة للمدرسة

"متفوق في الإنجاز والذكي والأخلاق والنشاط والإبكارى والثقافة والأخلاق الكريمة"

٢. الارسالية للمدرسة

○ ترقية أخلاق المتعلمين الإسلامى بالتعلم المناسب مع الحالة وتطور المتعلمين

○ ترقى وتجري عمل التربية والتدريب بالتعلم لأختراع قدرة الحياة وإظهار ثقافة البلد بالتباع تنمية المعارف والتكنولوجيا إيماناً والتقوى.

○ ترقية تربية النشاط الإضافي مناسبة بالتنمية وحاجات العمل.

ج. الشعار للمدرسة

" تطبع الإنسان بالإيمان والتقوى والأخلاق الكريمة وقدرة الحياة بالأخلاق والثقافة "

د. الأهداف للمدرسة

١. لترقية معايرة نظام تقويم التربية

٢. لتحصيل المتخرج القدرة للمنافسة في الصر المحمل والتكنولوجيا.

٣. لتنمية علامة المتعلمين بالنشاط الإضافي

٤. لتضفير الإشتراك في العمل بالإدارة المتعلقة لترقية درجة جودة التربية.

٥. الحالة الجغرافية للمدرسة

المدرسة المتوسطة الحكومية ١ بندار كيدول قديري موضوع على جانب المدينة
 حادث بمديرية قديري، بجنوب غربي من مدينة قديري في قرية بندار كيدول ماجا
 راطا قديري.

١. واسع الأرض كليةً : $10.620 m^2$

٢. واسع الأرض للمبنى : $2.248 m^2$

٣. واسع أرض ساحة المدرسة : $8.372 m^2$

٤. واسع الأرض على عمل الشهادة: $1.720 m^2$

و. سهولة المبنى للمدرسة

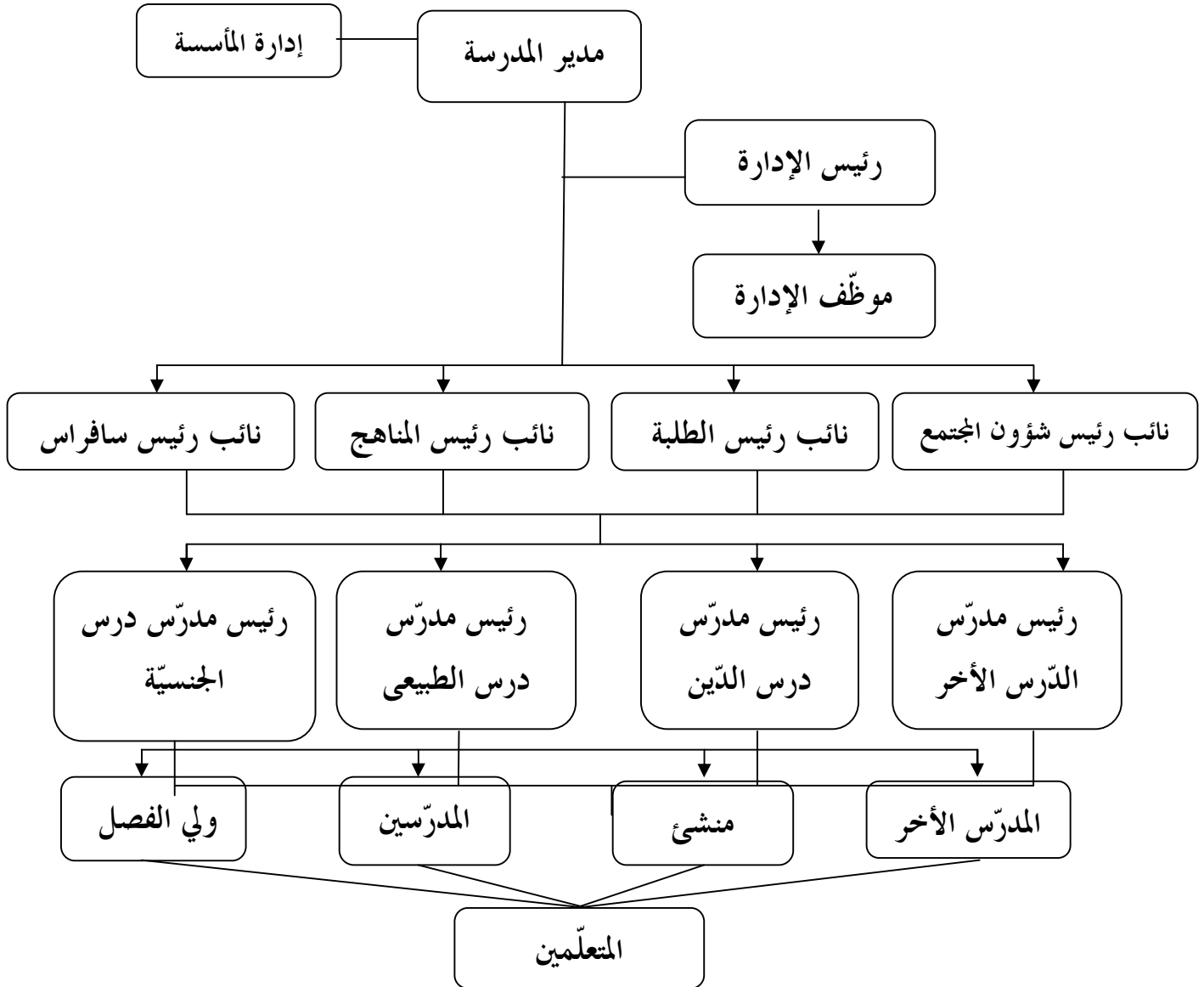
نمرة	السهولة	العدد	البيان
١	غرفة التعلّم / الفصل	٢٦	جيد
٢	غرفة المدرّسين	١	فاسد متوسط
٣	غرفة مدير المدرسة	١	جيد
٤	الإدارة	١	جيد
٥	غرفة القيادة والإرشاد	١	فاسد
٦	المكتبة	١	فاسد
٧	معمل معرفة الطّبيعية	١	فاسد
٨	معمل الكمبيوتر	١	فاسد
٩	معمل معرفة الدين	١	فاسد
١٠	معمل اللّغة	١	فاسد متوسط
١١	المعبد	١	فاسد متوسط
١٢	غرفة الصّحة	١	فاسد
١٣	الحمام	١٠	فاسد متوسط

فاسد متوسط	١	ميدان الألعاب الرياضيّة	١٤
فاسد	١	غرفة جمعيّة الطلبة	١٥

البيان :

- الفصل السابع : ٩ فصلاً في الحالة الجيدة
- الفصل الثامن : ٩ فصلاً في الحالة الكفائية
- الفصل العاشر : ٨ فصلاً في الحالة الجيدة

ز. الهيكل الإداري للمدرس



ح. أحوال المعلمين والموظفين

البيان	المجموع	عدد الموظف		عدد المدرسين			مستوى التربية
		غير ثابت	ثابت		غير ثابت	ثابت	
-	٤	-	-	-	-	٤	S-2/S-3
-	٦٠	٢	٣	٢	١٠	٤٣	S-1/D-4
-	٣	٢	-	-	١	-	D-2/D-3
-	٩	٦	٣	-	-	-	D-1/SLTA
-	١	١	-	-	-	-	SLTP
-	٧٧	١١	٦	٢	١١	٤٧	المجموع

أحوال المعلمين

الخلفية الدراسى	مستوى التربية	المهنة	الاسم	نمرة
اللغة العربية	S2	مدير المدرسة	محمد نيزر	١
اللغة الإنجليزية	S1	نائب مدير المدرسة	محمد صالح	٢
القرآن الحديث	S1	المدرّس	عبدية	٣
اللغة الإنجليزية	S1	المدرّس	نور حياتي	٤
الرياضيات	S1	نائب رئيس المناهج	خير النعم	٥
الرياضيات	S1	المدرّس	سنى مندية	٦

علم الطبيعة	S1	المدرّس	زين الدّين أ	٧
علم الجنسيّة	S1	المدرّس	أكوس دوى دارمانطا	٨
القيادة	S1	المدرّس	سنى سونارية	٩
الرّياضيّات	S2	المدرّس	قرة العين	١٠
علم الطبيعة	S1	المدرّس	نونيك ديباه	١١
علم الطبيعة	S1	المدرّس	ويويك إندايتي	١٢
الرّياضيّات	S1	المدرّس	أكا هاريونو	١٣
القرآن الحديث	S1	المدرّس	أسني سوليستية	١٤
الرّياضيّات	S1	المدرّس	مجيعة	١٥
علم الطبيعة	S1	المدرّس	أسليكة	١٦
الرّياضيّات	S1	المدرّس	امام سواندى	١٧
تاريخ الإسلام	S1	المدرّس	أبي ذرّ	١٨
الرّياضيّات	S1	المدرّس	ديديت دوي	١٩
علم الطبيعة	S1	المدرّس	نور إيدا ليلية	٢٠
علم المجتمع	S1	المدرّس	يولينطا	٢١
الجسماني	S1	المدرّس	مشهودى هداجة	٢٢
الفقه	S1	المدرّس	حذيفة	٢٣
اللغة الإندونيسية	S1	المدرّس	دينا روكمي	٢٤
اللغة الإندونيسية	S2	المدرّس	سري حنيف	٢٥
علم الجنسيّة	S1	المدرّس	أحمد سيف الخير	٢٦
الرّياضيّات	S1	المدرّس	انا يولياني	٢٧
علم الطبيعة	S1	نائب رئيس الطلبة	موليانا	٢٨
علم المجتمع	S1	المدرّس	نور الهداية	٢٩

علم المجتمع	S1	المدرّس	مرضية حياتي	٣٠
الرياضيات	S1	المدرّس	سيّدة المحسنين	٣١
الرياضيات	S1	المدرّس	فريدة نوفيانا	٣٢
علم الطبيعة	S1	المدرّس	كنت تيتين رشيدة	٣٣
علم المجتمع	S1	المدرّس	دينار يوهان ويكاتي	٣٤
اللغة الإندونيسية	S1	المدرّس	سري واكياتي	٣٥
علم الطبيعة	S1	المدرّس	محمد منير	٣٦
الجسماني	S1	المدرّس	محمد شمس العلوم	٣٧
علم المجتمع	S1	المدرّس	بودي دارماوان	٣٨
اللغة الإندونيسية	S1	المدرّس	فاطن بريرة	٣٩
عقيدة أخلاق	S1	المدرّس	ستي مسرورة	٤٠
الجسماني	S1	المدرّس	أنيس يوليياستوتي	٤١
الجسماني	S1	المدرّس	سراج الطالبين	٤٢
اللغة الإندونيسية	S1	المدرّس	هاي مينة	٤٣
التكنولوجيا	S1	المدرّس	محمد نجيب بسطامي	٤٤
اللغة العربية	S1	المدرّس	بني خير النعمة	٤٥
اللغة الإنجليزية	S1	المدرّس	خاتم مصلحة	٤٦
اللغة الجاوية	S1	المدرّس	نيكن يولييانتي	٤٧
الإسلام	D3	المدرّس	نوريلة	٤٨
علم الطبيعة	S1	المدرّس	إستقامة	٤٩
الإسلام	S1	المدرّس	ستي محمودة	٥٠
القيادة	S1	المدرّس	سومارسي	٥١
اللغة الإندونيسية	S1	المدرّس	سري هدايتي	٥٢

اللغة الإنجليزية	S1	المدرّس	نورسيده احساني	٥٣
اللغة الإنجليزية	S1	المدرّس	رهمة الجميلة	٥٤
اللغة العربية	S1	المدرّس	ديانا فوزي	٥٥
اللغة الإنجليزية	S1	المدرّس	عوليا رحمن	٥٦
علم الطبيعة	S1	المدرّس	سوستريامة	٥٧
اللغة الإنجليزية	S1	المدرّس	أروين هاري كورنياوان	٥٨
القيادة	S1	المدرّس	أفيانتي نيلا ساري	٥٩

ط. أحوال المتعلمين

المجموع	الفصل التاسع	الفصل الثامن	الفصل السابع	نوع الجنس
٤٣٢	١٢٦	١٦٢	١٤٤	الرجل
٤٩٣	١٧٣	١٥٩	١٦١	المرأة
٩٢٥	٢٩٩	٣٢١	٣٠٥	المجموع

الفصل الثاني : تقديم البيانات

كما شرح في الأوّل، البيانات المتأّجة في هذا البحث الجامعيّ هي :

١. مقياس القدرة و القدرة الأساسيّة

٢. ورقة الأسئلة

٣. ورقة بيانات مجموع نتيجة إجابة الطلاب

٤. المخطّط الدرّاسيّ

٥. العملية التدريسيّة اللغة العربيّة

الفصل الثالث: تحليل البيانات

أ. بناء اختبار التحصيل

يستطيع الاختبار أن يتكوّن من الأسئلة أو المسئلة للممتحن لكي يستطيعوا أن يجيبوا. إذا كان الأسئلة أو المسئلة قد يُتعلّم بالممتحن فيسمّى ذلك الاختبار باختبار التحصيل.^١ ينبغي لنا أن نأمّل ما قاله تورنديك ر.ل. و هاغين ه.ف. (١٩٧٧:٥) أن " *The type of ability test that describes what a person has learned to do is called an achievement test* ". بمعنى أن نوع اختبار القدرة الذي يصوّر عمّا يستطيع أن يفعله الشخص بعد تعلّمه يسمّى باختبار التحصيل.^٢

كأداة قياس التنمية وإنجاز تعلّم الطلاب، ينقسم هذا الاختبار إلى نوعين بنظر وجه شكل الأسئلة وهما اختبار التحصيل من شكل العرضي و اختبار التحصيل من شكل الموضوعي. اختبار الموضوعي يسمّى باختبار الإجابة القصيرة و اختبار "نعم-لا" و الاختبار الجديد. هو نوع من أنواع اختبار التحصيل الذي يتكوّن عن بنود الأسئلة المحتاج إلى إجابة الممتحن بطريقة اختيار احدٍ من الخيارات في كلّ البنود.

في هذا البحث الجامعيّ، البيانات من اختبار التحصيل أن تستعملها الباحثة من من اختبار التحصيل الموضوعي بنوع الاختبار من متعدّد. الاختبار من متعدّد هو نوع من أنواع الاختبار الموضوعي الذي يتكوّن عن الأسئلة و الأجابة المتنوّعة. يجب على الممتحن أن يختار احداً من الخيارات المكتوبة في كلّ البنود المتعلّقة.

^١ يترجم من : (Mudjidjo, *Tes Hasil Belajar*), Jakarta:Bumi Aksara, 1995) hal.28

^٢ نفس المراجع، ص. ٢٨.

الاختبار الجيد هو الاختبار الذي بناه المؤلف مرتباً بلا مستعجل. هناك الخطوات من خطوات النشاط المحتاج لمؤلف اختبار اللغة العربية. يستطيع أن تستعمل تلك الخطوات خطوةً من خطوات أو الخطوات كله كما يلي :

- (١) الإعداد
- (٢) اختيار مواد الاختبار
- (٣) تعيين الشكل وأنواع الاختبار
- (٤) تعيين عدد بنود الاختبار
- (٥) تعيين كيفية إعطاء مجموع النقاط
- (٦) بناء حيز الاختبار
- (٧) كتابة بنود أسئلة الاختبار
- (٨) مطالعة الأسئلة المؤلف
- (٩) الإثبات
- (١٠) التجربة
- (١١) إعداد الأنواع الأخير
- (١٢) المستعملة والخطوة التالية

من المقابلة بين البحتة ومدرسة اللغة العربية في الفصل السابع بالمدرسة المتوسطة الحكومية ١ بندار كيدول قديرى، يستطيع أن يلخص حاصل المقابلة عن بناء اختبار اللغة العربية بمقارنة النظري والبيانات في الميدان كما يلي :

نمرة	الخطوات	المجالات	مناسب	غير مناسب
١	الإعداد	١.١ أهداف إجراء الاختبار	✓	
		١.٢ تحليل الأهلية الأساسية	✓	

		والعلامات والحاصل وموضوع التفتيش والتقييم وقسمة الوقت المعيّنة لإجراء الاختبار		
٢	اختيار التعلّم	مواد	٢.١ تعيين عنصر ونشاط اللّغة المختبر مثل اختبار المفردات واختبار القواعد واختبار القراءة واختبار الكتابة واختبار الكلام	✓
			٢.٢ تعيين نواة اللّغة المختبر بالتمثيل. تُعيّن النواة بلا مقال مؤلّف الاختبار	✓
٣	تعيين الشكل وأنواع الاختبار		٣.١ تعيين شكل الاختبار	✓
			٣.٢ تعيين أنواع الاختبار	✓
٤	تعيين عدد بنود الاختبار		٤.١ تعيين عدد بنود الأسئلة	✓
			٤.٢ تعيين عدد البنود لكلّ المجال	✓
			٤.٣ يحاسب وقت اختبار اللغة العربية كليّة	✓
			٤.٤ يحاسب الوقت لكلّ المجال	✓
٥	تعيين إعطاء النّقط	كيفية مجموع	٥.١ تعيين النتيجة الأعلى	✓
			٥.٢ كيفية إعطاء النتيجة	✓
٦	بناء حيز الاختبار		٦.١ أهداف بناء حيز الاختبار	✓
			٦.٢ يوكل محتويات المنهاج	✓

		الدراسي		
✓		٦.٣ المحتويات الواضحة		
✓		٦.٤ إعطاء العلامات الواضحة		
✓		٧.١ كتابة بنود الاختبار على أساس حيز الأسئلة	٧ كتابة بنود أسئلة الاختبار	
	✓	٧.٢ نظر التعيين و مقياس كتابة الاختبار الجيد		
	✓	٨.١ مطالعة كل الأسئلة	٨ مطالعة الأسئلة المؤلفة	
✓		٨.٢ المطالعة باستعمال "بطاقة المطالعة"		
	✓	٨.٣ مطالعة الأسئلة فردياً أو جماعة		
	✓	تحسين الأسئلة وتكميل الأسئلة غير مناسبة بالمقياس المعين	٩ الإثبات	
✓		١٠.١ تجربة الصدق	١٠ التجربة	
✓		١٠.٢ تجربة الثبات		
	✓	١١.١ ورقة الأسئلة	١١ إعداد الأنواع الأخير	
✓		١١.٢ ورقة الإجابة		
	✓	١١.٣ مفتاح الأسئلة		
	✓	١١.٤ توجيه النقاط		
	✓	١٢.١ إجراء الاختبار	١٢ المستعملة والخطوة التالية	
	✓	١٢.٢ حاصل الاختبار		
١١	١٩			

الإعداد. الإعداد يتكوّن من هدف إجراء الاختبار والتحليل إلى القدرة الأساسية و العناصر الأخرى كالعلامات والحاصل وموضوع التفتيش والتقييم قسمة محدّدة عن وقت إجراء الاختبار. أهداف إجراء اختبار التحصيل في المستوى الثانية الذي بناته مدرّسة اللغة العبيّة في المدرسة المتوسطة الحكومية ١ بندار كيدول قديرى لتعريف فهم الطلاب في عملية التعليم والتعلم. قبل أن تولّف الأسئلة، تحلّل مدرّسة اللغة العبيّة القدرة الأساسية والعناصر الأخرى كتوجيه تأليف حلقة الاختبار.

اختيار مواد الاختبار. هذه الخطوة تتكوّن من تعيين العناصر ومهارة اللغة وتعيين أصول اللغة المختبرة. المهارة المختبرة من مهارة القراءة والكتابة فقط. وأمّا مهارة الكلام تُختبر في أخير فصل التاسع. كما قالت الأستاذة ديبانا فوزى، " Dari keterampilannya, yang diuji adalah kemampuan "membaca dan menulis" . . . وفي العربية، "ومن المهارات المختبرة هي من مهارة القراءة والكتابة". عناصر مواد ذلك الاختبار من المعارف وفهم المفردات وقواعد اللغة. تعيين المواد الدّراسى المختبرة يُنظر من استنتار المواد المعلّمة، ليس من مناسبة مستوى قدرة الطلاب. المواد الدّراسى المستعملة من كلّ الباب المعلّمة. نظراً إلى محتوية المواد، ٢٠% تأخذ من المستوى الأولى و ٨٠% من المستوى الثانية. وأمّا من قواعد اللغة تأخذ ١٠٠% من المستوى الثانية.^٤

تعيين الشكل وأنواع الاختبار. التقييم الذي يستعمل في هذا اختبار التحصيل للمستوى الثانية باختبار الموضوع من نوع الاختبار من متعدّد فقط. هذا التقييم يبدأ من سنة ٢٠٠٩. وقبل تلك السنة، يستعمل الاختبار من متعدّد والاختبار العرضى.

^٣ حاصل المقابلة، معلّمة اللغة العربية ٦ يوليو ٢٠١٣ نقطة ٢٠١١.١.١

^٤ نفس الراجع، نقطة ٢٠٢٠.١.١

تعيين عدد بنود الاختبار يتكوّن عن تعيين عدد بنود الأسئلة وعدد كلّ المجالات وقسمة وقت تعلّم اللغة العربيّة كليّةً كانت أم فرديّة. بنود الأسئلة المستعملة في هذا الاختبار من خمسين بنداً. تركيز تلك الأسئلة لا تناسب بكلّ المجالات. بقسمة وقت ٩٠ دقيقةً لإنهاء كلّ الأسئلة، لاحساب لها عن تقسيم الوقت لإنهاء كلّ البنود.

تعيين كيفية إعطاء مجموع النّقط يتكوّن من تعيين النتيجة الأعلى وتعيين طريقة إعطاء النتيجة. النتيجة الأعلى المعيّنة في هذا الاختبار هي ١٠٠. ومن خمسين عدد كلّ بنود الأسئلة، أن يعطى البند من البنود بنتيجة ٢.

بناء حيز الاختبار. هذه الخطوة تتكوّن من هدف بناء الحيز المتوكّل كلّ عناصر المواد الدّراسي وإعطاء المحتويات من كلّ العناصر بالسهل والواضح. بناء حيز الأسئلة أهمّ الخطوة في بناء أسئلة الاختبار. في هذا الحال، لا حيز في بناء أسئلة الاختبار في المستوى الثّانية. من بيانه مدرّسة اللغة العربيّة، "Tidak ada. Untuk yang semester gasal ada, tapi untuk semester . . . genap tidak ada". والمعنى، "غير موجود. هناك حيز الأسئلة في المستوى الأولى ولا للمستوى الثّانية".^٥

كتابة بنود أسئلة الاختبار على أساس حيز الأسئلة و توجيه كتابة الاختبار الجيّد. كما قالت المدرّسة في الخطوة القديمة، لاحتياز في بناء الأسئلة الاختبار. بناء كلّ بنود الأسئلة في هذا الاختبار يأسس إلى المخطّط الدّراسي فقط. مقياس كتابة هذا الاختبار يأسس إلى كتاب "قياس قدرة اللغة العربيّة" ألفه عبد الحميد.

مطالعة الأسئلة المؤلّف. بعد بناء تلك الأسئلة، يعمل مطالعة الأسئلة بمدرّسة اللغة العربيّة الأخرى سوى مؤلّف ذلك الاختبار. تتطالع مدرّسة اللغة

^٥ نفس الراجع، نقطة ٦.١.١.١

العربية أسئلة اختبارهم. تعمل المطالعة يدوياً أي لا تستعمل بطاقة المطالعة. وأمّا الإثبات يعمل إن كانت بنود الأسئلة غير مناسبة بالمقياس.

التجربة عن صقد الاختبار وثباته. الاختبار الجيد هو الاختبار الصدق والثبات. اختبار المعلم في درس اللغة العربية في الفصل السابع لا يُجرب صدقه وثباته قبل أن يستعمل للممتحن.

إعداد الأنواع الأخير من الاختبار يتكوّن من ورقة الأسئلة وورقة الإجابة وورقة مفتاح الأسئلة وتوجيه النقاط. والحاصل الأخير من بناء اختبار اللغة العربية في الفصل السابع من ورقة الأسئلة وورقة مفتاح الأسئلة وتوجيه النقاط. لا تبنى المدرسة ورقة إجابة الطلاب لأنّ تلك الورقة مستعدة في النقابة التعاونية بالشكل المتساو.

المستعملة والخطوة التالية. إجراء الاختبار مناسبٌ بالجدول المعين. ورقة الأسئلة وورقة الإجابة الكاملة أن تعطي إلى موظف الإدارة مباشرة. لا وجب للمدرسة أن تصحّحها لأنّ مفتاح الأسئلة قد تعطي إلى موظف الإدارة. وورقة الإجابة الكاملة أن تصحّح مباشرة بموظف الإدارة.^٦

من حاصل المقارنة بين النظري والبيانات، خلّصت الباحثة أنّ المحتويات المناسبة بطريقة بناء اختبار اللغة العربية ١٧ محتوية والمحتويات غير المناسبة ١٠ محتوية. هذا الحال بمعنى أنّ بناء اختبار اللغة العربية في الفصل السابع بالمدرسة المتوسطة الحكومية ١ بندار كيدول قديرى جيدٌ ولو كان المحتويات الغائبة كحزير الأسئلة. وهو احد من المحتويات المهمّ في بناء اللغة العربية.

^٦ نفس الراجع، نقطة ١٢.٢.١.١

ب. إجراء اختبار التحصيل

من حاصل الملاحظة المباشرة أن يعملها الباحثة يوم الثلاثاء في تاريخ ٠٤ يونيو ٢٠١٣ يملك البيانات التجريبية أن إجراء اختبار التحصيل في درس اللغة العربية في الفصل السابع يتكوّن على ثلاثة الخطوات. وهي الإفتتاح (الإعداد) وعملية إجراء الاختبار والإختتام. والتفصيل منها كما يلي :

(١) الإفتتاح (الإعداد)

- صوت الجرس كعلامة الإبداء
- يدخل الممتحن في الفول المعين
- يجلس الممتحن مناسب بنمرة اختبارهم
- تدخل المراقبة في الفصل الأوّل مناسب بالوقت المعين
- تسلّم المراقبة إلى الممتحن
- يسأل المراقبة إلى الممتحن لوضع الكتب وحقبيتهم في الامام
- يساعد الممتحن ورقة الإجابة وأدوات الكتابة
- تعيّب المراقبة كلّ الممتحن مرتّباً وتعطي كشف الغياب إلى

الممتحن

(٢) عملية إجراء الاختبار

- تركّز المراقبة ورقة الأسئلة إلى الممتحن
- يعمل الممتحن الأسئلة بعد صوت علامة إفتتاح الاختبار
- يعمل الممتحن الأسئلة ساكنة
- مدرّسة اللغة العربيّة تراقب إجراء الاختبار في كلّ الفصل احياناً
- يسأل الممتحن عن الأسئلة أو دليل الأسئلة غير المهومة
- تشرح مدرّسة اللغة العربيّة عن بيان الأسئلة وتجيّب سؤا لهم
- تعطي المراقبة التّنبيه إلى الممتحن أن يعمل المضاربة بالممتحن الأخر

٣) الإختتام

- يقف عن الممتحن عن عملهم بعد صوت علامة انتهاء الاختبار
- تسلّم المراقبة إلى الممتحن
- يخرج الممتحن من الفصل بترك ورقة الأسئلة وورقة الإجابة في مكتبهم

- يخرج الممتحن من الفصل ترتيباً
- تتجمّع المراقبة ورقة الأسئلة وورقة الإجابة
- تكتب المراقبة محضر الضبط
- تخرج المراقبة من الفصل وتعطي أدوات الاختبار إلى موظف الإدارة

- كبنائه، لا بدّ على إجراء الاختبار أن يجري مرتّباً. نظراً على التّظري الموجود، هناك الأشياء المهمّة لكي يكون إجراء الاختبار جيّداً. وهي كما يلي :
- ١) لكي يكونوا الممتحن ساكنة في عما أسئلة الاختبار، لا بدّ المكان للاختبار ان يكون بعيداً من الإحتفال
 - ٢) يكون مكان الاختبار واسعاً ومرتباً. ونمرة جلوس الممتحن معيّن لمنع المضاربة بينهم

- ٣) يكون مكان الاختبار منيراً ويملك الإستعمالات الجيّدة والتداول الجيّد
- ٤) قي مكان الاختبار مكاتب والكرسيّ لعمل الاختبار
- ٥) يعرف الممتحن لبدإ الاختبار بعد صوت العلامة
- ٦) لا بدّ على المراقب أن يكون طبيعياً
- ٧) يساعد كشف الغياب كدليل حضور الممتحن في الاختبار
- ٨) إذا كان الوقت قد انتهى، ينبغي على المراقب أن يأمر الممتحن لقف عملهم وترك مكان الاختبار

٩) يكتب محضر الضبط كتابةً كاملةً

نظراً إلى التّظري والبيانات من الملاحظة المباشرة في إجراء الاختبار، هناك المناسبات وغير المناسب بين التّظري والحقيقة في الميدان. من ذلك الحال، تجرب الباحثة أن تشرح و تخلصها كما يلي :

يكون الممتحن ساكنةً في عمل الاختبار. في هذا الحال، يكون الممتحن في اختبار اللغة العربيّة بالمدرسة المتوسطة الحكوميّة ١ بندار كيدول قديري ساكنةً مدّة عمل الاختبار. لأنّ الفصل المستعمل للاختبار بعيد عن الإحتفال. والفصل القريب بالشارع لا يستعمل مدّة إجراء الاختبار. سيطر عليه المعلم في هذا المدرسة لكي لا يكونوا الممتحن مشوّشاً مدّة عمل الاختبار.

يكون مكان الاختبار واسعاً ومرتباً. وثمره جلوس الممتحن معيّن لمنع المضاربة بينهم. يهدف هذا الحال لكي يكونوا الممتحن صحيحاً في إنهاء أسئلة الختبار ومنعاً عن المضاربة بين الممتحن. سوى ذلك، يجب على كلّ الممتحن أن يضعوا الكتب وحقبيتهم في الامام. من الحقيقة، لا يوجد الإحتيال الفرد من الممتحن كحمل الكتاب و أوراق الغشّ وغير ذلك. الإحتيال الواقع من الإحتيال الجماعي وهو يسأل الممتحن الإجابة للممتحن الأخر. وكان هذا الإحتيال قليلاً. سوى ذلك، تكون الإستعمالات والتداول في مكان الاختبار جيّداً

كانت عدد ورقة أسئلة الاختبار التركيز بالمراقبة مناسباً بعدد الممتحن. سوى ذلك، كانت المراقبة تفحص ورقة إجابة الممتحن. تفحص المراقبة عن تصحيح البيانات من كلّ الممتحن مثل الاسم والفصل وثمره الاختبار وغير ذلك. القت للإبتداء وإختتام الاختبار معيّن. ينتظر الممتحن صوت العلامة قبل عمل الاختبار ويقفه. يكون الممتحن أن يسألوا عن الأسئلة أو دليل الأسئلة

غير الفهوم. كما شرح من قبل، أن الاحتيايل في هذا الإختبار قليل. بعد صوت علامة أخير الاختيار، يخرج الممتحن من الفصل مرتباً. في مراقبة الاختبار، تكون المراقبة طبيعياً. الشغل الواجب للمراقبة في هذا الاختبار تغييب الممتحن وتركيز ورقة الأسئلة والإجابة وأخذ ورقة الأسئلة والإجابة وتراقب إجراء الاختبار. سوى ذلك، لا تكون المراقبة سيراً حول الممتحن مستمراً. المراقبة تنبه الممتحن الخطأ في الفصل بتنبيه اللسان. سوى ذلك، تكتب المراقبة محضر الضبط كتابة جيدة. نظراً على ذلك الحاصل، تلخص الباحثة أن إجراء اختبار اللغة العربية في الفصل السابع بالمدرسة المتوسطة الحكومية ١ بندار كيدول قديرى جيداً. يستطيع أن يعرف من الأوجه الجيدة مثل وجه المراقبة والممتحن ومكان الاختبار ومدرّس اللغة العربية ومصالح الاختبار. إمّا أن يكون الإختيال بين الممتحن، بل ذلك الإختيال قليل ويكون غير مؤثر للاختبار.

ج. ثبات اختبار التحصيل

أحد من علامات الاختبار الجيد هو الثبات. لكي يكون حاصل الاختبار أميناً فيجب على ذلك الاختبار الثبات الجيد. إمّا من ثبات اتساق اعتقاد الممتحن أو ثبات اتساق إنضمام البنود. في هذا البحث، كان قياس ثبات الاختبار باستعمال طريقة شقّ الأوسط. معامل العلامة المتبادلة لثبات اتساق اعتقاد الممتحن يُبحث باستعمال رمز سفيرمان-برون. هناك ثلاثة الخطوات ليبحث ثبات الاختبار كليةً. وتلك الخطوات كما يلي :

أ. ثبات اتساق اعتقاد الممتحن

(١) جدول تحليل البنود (شقّ الشفع-الفرد)

الخطوة الأولى تحليل البنود. البند الصحيح ذو قيمة (١)
والبند الخطأ ذو قيمة (٠). مجموع النقط من كل الموضوع
وكل البنود مكتوب في جدول تحليل البنود كما يلي :

مجموع النقط المكتوب في ذلك الجدول يُحاسب

باستعمال رمز علاقة متبادلة فروداك مومن كما يلي :

(٢) رمز علاقة متبادلة فروداك مومن

$$٧٢٧٢ = \sum Y^2 \quad ٤٦٧ = \sum X$$

$$٧٢٨٨ = \sum XY \quad ٤٦٠ = \sum Y$$

$$٣٠ = n \quad ٧٤٣١ = \sum X^2$$

$$\begin{aligned} r_{xy} &= \frac{n \sum XY - (\sum X)(\sum Y)}{\sqrt{\{n \sum X^2 - (\sum X)^2\} \{n \sum Y^2 - (\sum Y)^2\}}} \\ &= \frac{30 \times 7288 - 467 \times 460}{\sqrt{(30 \times 7431 - 467^2)(30 \times 7272 - 460^2)}} \\ &= \frac{218640 - 214820}{\sqrt{(222930 - 218089)(218160 - 211600)}} \\ &= \frac{3820}{\sqrt{4841 - 6560}} \\ &= \frac{3820}{\sqrt{31756960}} \\ &= \frac{3820}{5635,33} \\ &= ٠,٦٧٧٨ \end{aligned}$$

بعد حساب برمز علاقة متبادلة فروداك مومن، يعرف

أن $r_{xy} = ٠,٦٧٧٨$. هذه يدلّ على ثبات نصف الاختبار أو يسمّى

باصطلاح r_{gg} . لتحصيل ثبات كل الاختبار يستعمل رمز سفيرمان - برون.

(٣) رمز سفيرمان - برون

$$\begin{aligned}
 r_{11} &= \frac{2 \times r^{1/2}}{1 + r^{1/2}} \\
 &= \frac{2 \times 0,6778}{1 + 0,6778} \\
 &= \frac{1,3556}{1,6778} \\
 &= 0,8079 \\
 &= 0,80
 \end{aligned}$$

نظراً على حاصل هذا الحساب، يعرف أن معامل ثبات الاختبار $r_{11} = 0,80$. معامل ثبات الاختبار $0,80$ أكبر من $0,70$. بمعنى أن اختبار التحصيل في درس اللغة العربية في الفصل السابع بالمدرسة المتوسطة الحكومية ١ بندار كيدول قد يرى يملك ثبات اتساق اعتقاد الممتحن العليا.

ب. ثبات اتساق إنضمام البنود

ثبات اتساق إنضمام البنود متّصلٌ باتساق إنضمام بنود الاختبار. إذا كان حاصل القياس من احد البند غير اتساق بحاصل القياس من البند الآخر للموضوع المتساوى، فالقياس بذلك الاختبار غير الثبات.

يستطيع أن يحاسب ثبات اتساق إنضمام البنود باستعمال
 رزم كودر ريجاردسون ٢٠ و ٢١. هذا هو الحساب بذلك الرمز:

$(S = \sqrt{\frac{\sum(x-\bar{x})^2}{N}})$				
المتحَن	النتيجة	المعدل	الإختلاف	الإختلاف المربع
١	٦٤	٦١,٨	٢,٢	٤,٨٤
٢	٥٤	٦١,٨	٧,٨-	٦٠,٨٤
٣	٦٠	٦١,٨	١,٨-	٣,٢٤
٤	٢٦	٦١,٨	٣٥,٨-	١٢٨١,٦٤
٥	٥٠	٦١,٨	١١,٨-	١٣٩,٢٤
٦	٧٢	٦١,٨	١٠,٢	١٠٤,٠٤
٧	٥٨	٦١,٨	٣,٨-	١٤,٤٤
٨	٦٨	٦١,٨	٦,٢	٣٨,٤٤
٩	٦٨	٦١,٨	٦,٢	٣٨,٤٤
١٠	٧٢	٦١,٨	١٠,٢	١٠٤,٠٤
١١	٥٨	٦١,٨	٣,٨-	١٤,٤٤
١٢	٥٨	٦١,٨	٣,٨-	١٤,٤٤
١٣	٨٠	٦١,٨	١٨,٢	٣٣١,٢٤
١٤	٧٠	٦١,٨	٨,٢	٦٧,٢٤
١٥	٧٢	٦١,٨	١٠,٢	١٠٤,٠٤
١٦	٦٨	٦١,٨	٦,٢	٣٨,٤٤

ε,λ ε	2,2	61,λ	6 ε	17
ε,λ ε	2,2	61,λ	6 ε	18
33,6 ε	0,λ-	61,λ	06	19
0,0 ε	0,2	61,λ	62	20
3,2 ε	1,λ-	61,λ	60	21
0,0 ε	0,2	61,λ	62	22
ε,λ ε	2,2	61,λ	6 ε	23
0,0 ε	0,2	61,λ	62	24
3,2 ε	1,λ-	61,λ	60	25
1 ε, ε ε	3,λ-	61,λ	0λ	26
1 ε, ε ε	3,λ-	61,λ	0λ	27
60,λ ε	7,λ-	61,λ	0 ε	28
17,6 ε	ε,2	61,λ	66	29
17,6 ε	ε,2	61,λ	66	30
				203λ,λ
				30
S				9,19

(١) رمز كودر ريجاردسون ٢٠

$$\begin{aligned}
 r_{11} &= \left(\frac{n}{n-1} \right) \left(\frac{S^2 - \sum pq}{S^2} \right) \\
 &= \left(\frac{50}{50-1} \right) \left(\frac{9,19^2 - 7,3303}{9,19^2} \right) \\
 &= \frac{50}{49} \times \frac{9,19^2 - 7,3303}{9,19^2} \\
 &= 1,02 \times \frac{84,46 - 7,3303}{84,46} \\
 &= 1,02 \times \frac{77,129}{84,46} \\
 &= 1,02 \times 0,91 \\
 &= 0,92
 \end{aligned}$$

نظراً على حاصل هذا الحساب، يعرف أن معامل ثبات الاختبار $r_{11} = 0,92$. معامل ثبات الاختبار $0,92$ أكبر من $0,70$. بمعنى أن اختبار التحصيل في درس اللغة العربية في الفصل السابع بالمدرسة المتوسطة الحكومية ١ بندار كيدول قديرى يملك ثبات اتساق إنضمام البنود الأعلى.

(٢) رمز كودر ريجاردسون ٢١

هذا الرمز القصد من رمز كودر ريجاردسون ٢٠. بهذا الرمز لا يحتاج حساب نسبة الإجابة الصحيحة أو الإجابة الخطيئة

والمضروب بينهما ويجماها. يحتاج هذا الرمز إلى حساب الإختلاف والمعدّل.

$$\begin{aligned} M &= \frac{\sum X_t}{N} \\ &= \frac{927}{30} \\ &= 30,9 \end{aligned}$$

$$\begin{aligned} r_{11} &= \left(\frac{n}{n-1} \right) \left(1 - \frac{M(n-M)}{nS^2} \right) \\ &= \left(\frac{50}{50-1} \right) \left(1 - \frac{30,9(50-30,9)}{50 \times 9,19^2} \right) \\ &= \frac{50}{49} \times \left(1 - \frac{30,9 \times 19,1}{50 \times 84,46} \right) \\ &= 1,02 \times 1 - \frac{590,19}{4223} \\ &= 1,02 \times 1 - 0,1397 \\ &= 1,02 \times 0,8603 \\ &= 0,8775 \\ &= 0,88 \end{aligned}$$

نظراً على حاصل هذا الحساب، يعرف أنّ معامل ثبات الاختبار $r_{11} = 0,88$. معامل ثبات الاختبار $0,88$ أكبر من $0,70$. بمعنى أنّ اختبار التحصيل في درس اللغة العربيّة في الفصل السابع بالمدرسة المتوسّطة الحكوميّة ١ بندار كيدول قديرى يملك ثبات اتّساق إنضمام البنود العليا.

