

## الباب الرابع

### الدراسة الميدانية

#### الفصل الأول

#### لمحة المدرسة الثانوية الإسلامية دار العلوم بايونيار باميكاسن

##### أ. تاريخ المدرسة

تبدأ المدرسة الثانوية الإسلامية دار العلوم من معهد الإسلام بيو أنيار. ويبدأ المعهد الأسلامي بيو أنيار من المصلى الصغيرة أقامها الشيخ إثبات بن إسحاق حوالي سنة 1787 م/1204 هـ. في أول إقامها، يقع المعهد بيو أنيار في بقعة الأرض المضيق والأقفر الذي يعرف بـ"بيو أنيار". في هذا الواقع شيخ الإثبات يدرس طلابه بالصبر والإستقامة، ولو بالوسائل واللوازم بعيد من الكفاية. وبعد وفاته، هو ترك الأمانة إلى الأجيال الذي استمراره يعني المهمة كريمة لإقامة المعهد الإسلامي التمثيلي (*representatif*) الذي يستطيع أن يجيب تحدي الزمان ومطالبة الأمة.

يؤخذ "بيو أنيار" من اللغة الجوية الذي معناه ماء جديد. يؤسس باكتشاف عين الماء (البئر) الكبير على شيخ الإثبات. لم يجزر عين الماء ولو قليلا، وحتى الآن ينفع الماء كشراب الطلاب وعائلة المعهد الإسلامي بيو أنيار.

واسم "دار العلوم" هو أسماء رسمي يستعمل منذ السنة 1980 كأسماء المؤسسة رسميا وغير رسميا. وهو أيضا إسم المنشآت التي تنشر المعهد الإسلامي بيو أنيار. وهذه الأسماء الذين يربون المعهد الإسلامي بيو أنيار باميكاسن:

اللوحة 1: أسماء المرئي ودوره

الرقم	أسماء المربي	السنة
1.	شيخ الإثبات بن إصحاق بن عبد الرحمن	1868-1788
2.	شيخ عبد الرحمن الحاج بن إثبات	1933-1868
3.	شيخ عبد المجيد الحاج بن عبد الحميد	1943-1933
4.	شيخ بيضوي الحاج بن عبد الحميد	1966-1943
5.	شيخ عبد الحميد بكير الحاج بن عبد المجيد	1980-1966
6.	شيخ محمد شمس العارفين الحاج بن عبد اللطيف	1980 حتى الآن

### ب. الموقع الجغرافية

تقع المدرسة الثانوية "دار العلوم" في قرية فوطوان دايا فلينجائن باميكاسن

مدورية.

▪ صندوق البريد 69362

▪ رقم الهاتف 081703188780

ج. الشعار والرؤية والرسالة للمدرسة الثانوية الإسلامية دار العلوم بيو أنيار

1. الشعار

الشعار من المدرسة الثانوية الإسلامية دار العلوم بيو أنيار باميكاسن "ليس السرور إلا العلم النافع والتقوى إلى الله تعالى لأنهما يسبب على النجاح والكرم في الدنيا والآخرة"

## 2. الرؤية

والرؤية من مدرسة الثانوية الإسلامية دار العلوم بيو أنيار باميكاسن "أظهر الأجيال المسلمين بأخلاق كريمة و علم عملي و عمل علمي"

## 3. الرسالة

والرسالة من مدرسة الثانوية الإسلامية دار العلوم بيو أنيار، كما يلي:

- أقام النشاطات التربية
- أقام النشاطات الدينية ليلبغ الإنسان السرور في الدنيا والآخرة
- نشر الأخلاق بأخلاق كريمة

## د. أحوال الأساتيد والموظفون

الأساتيد والموظفون من بعض عناصر المدرسة, لأنها تكون موصلة في اتصال المعارف إلى التلاميذ في عملية التعليم بالمدرسة الثانوية الإسلامية دار العلوم بيو أنيار باميكاسن، أحوالهم كما يلي:

اللوحة 2: الموظفون

المجموع	الوظيفة	الرقم
47	مدرس الدرس	.1
7	مدرس القسم	.2
20	الموظفون	.3
74	المجموع	

### هـ. عدد طلاب الفصل الثاني

وأما الطلاب الفصل الثاني الذي يدرسون بمدرسة دار العلوم الثانوية الإسلامية بيو أنيار باميكاسن:

#### اللوحة 3: الطلاب الفصل الثاني

المجموع	القسم	الرقم
142	الحادي عشر (قسم العلم الطبيعي)	.1
100	الحادي عشر (قسم العلم الإجتماعي)	.2
80	الحادي عشر (قسم اللغة)	.3
322	الجملة	

## و. لوازم التعليم

لوازم التعليم التي كانت في المدرسة الثانوية الإسلامية دار العلوم بيو أنيار  
باميكاسن لتوفير عملية التعليم فيها، كما يلي:

اللوحة 4: لوازم التعليم

الرقم	اللوازم	عدد
1	معمل اللغة	1
2	معمل العلوم	1
3	إدارة المسؤولين	1
4	إدارة المدرسين	1
5	إدارة التوجيه والإرشاد	1
6	المكتبة	1
7	مصلى	1
8	ملعب	1
9	المقصف	1

## الفصل الثاني

### عرض البيانات

أ. عملية التعليم النحوية بطريقة لعب التعليم "صيد القواعد" بمدرسة دار العلوم الثانوية الإسلامية بيو أنيار باميكاسن

بحث الباحثة عملية تعليم اللغة العربية في الفصل الثاني (اللغة النموجية) بمدرسة دار العلوم الثانوية الإسلامية بيو أنيار باميكاسن. وكان عدد الطلاب الذي بحث فيها الثامن والعشرون، وأما إسمهم كما يلي:

اللوحة 5: الطلاب الفصل الثاني

الرقم	فرقة تجريبية	الرقم	فرقة ضابطة
1	نور الأمين	1	شيف الله
2	زبير	2	مد دوي
3	محمد بحر	3	عبد العزيز
4	كريم الله	4	حميدي
5	كسيدي	5	مصباح
6	رحمة	6	أحمد زين الدين
7	طاسن	7	أحمدي
8	ليو أحمد	8	عليم الدين
9	مخصوص علي	9	أمين الله
10	حسني	10	بشير الدين
11	فتح الرازي	11	فحر الرزي
12	لطفی أدي	12	محمد عارفين
13	سليمان	13	عبد الشكور
14	فوائد	14	وصيل
15	عبد الله ازور أنس	15	أحمد حشير أبراري

أحمد فهمي	16	أجوس ريانطا	16
علي رحمة	17	أحمد نور سليمان	17
جوروه محمد	18	فرمان ساتيرينو	18
محمد عبد السامع إسماعيل	19	محمد أجوس خالددين	19
محمد أديب موليا مولانا	20	محمد ديديت فورواطا	20

## ب. عملية جمع البيانات بمدرسة الثانوية الإسلامية دار العلوم بيو أنيار باميكاسن

قد وصل البحث إلى الباب الرابع. وهذا الباب سيبين عن لمحة المدرسة الثانوية الإسلامية دار العلوم بيو أنيار باميكاسن وعرض البيانات في فعالية تطبيق لعب التعليم "صيد القواعد" وتحليلها. وأما لمحة المدرسة الثانوية الإسلامية دار العلوم بيو أنيار باميكاسن فقد سبق بيانها في الفصل الأول.

جمع الباحثة البيانات تتعلق بعملية التعليم بتطبيق لعب التعليم "صيد القواعد" بمدرسة الثانوية الإسلامية دار العلوم بيو أنيار باميكاسن، وخاصة في تعليم قواعد اللغة العربية من حيث عملية تعليمها، وجدوال تعليمها، ومادة تعليمها، واللوازم تحت في تعليمها، ووسائل التعليم التي استعملت لتنفيذ تعليمها. واستعملت الباحثة الطرائق لجمع البيانات، منها:

### 1. الملاحظة

جمع الباحثة بهذه الطريقة أن بناء المدرسة الثانوية الإسلامية دار العلوم بنيوانيار واسعة ولوازمها كاملة مثل الفصول والإدارة وغيرها، لوازم الرياضة، ووسائل التعليم المستخدمة فيها. والتلاميذ يستمعون يستمعون مادة الدراسة



وهي النحوية لأن المدرس تستخدم طريقة اللعب التعليمي وهي صيد القواعد لأنهم يشجعون بها.

## 2. المقابلة

تستخدم الباحثة هذه المقابلة لمعرفة كل ما يتعلق بعملية التعليم النحوية بتطبيق طريقة لعب التعليم "صيد القواعد" لطلاب الفصل الثاني (اللغة النموذجية) بمدرسة دار العلوم الثانوية الإسلامية بيو أنيار باميكاسن. وعقدت المقابلة مع أستاذ شمس العارفين العالم التربية الإسلامية (S.Pd.I). ونتيجة المقابلة كما يلي:

أ. إجراء تطبيق لعب التعليم "صيد القواعد" في تعليم النحو لطلاب الفصل الثاني بمدرسة دار العلوم الثانوية الإسلامية بيو أنيار باميكاسن

أن المدرس قد استعد قبل التليم لأنها مهمة ليكون التعليم والعلم تجري بيزام, والطلاب ينقسم إلى ثلاثة اقسام ليسهل المدرس في تطبيق هذه الطريقة, فكان الطلاب يفرحون بها لأنهم يشعرون أن يلعبوا في التعليم.<sup>1</sup>

قال المدرس على أن هذه الطريقة جيدة, وفي هذه الطريقة لا يفرق بين الطريقة قبلها لأن المدرس يمارس طريقة اللعب في تعليم النحو.<sup>2</sup>

ب. نتيجة الكفاءة النحوية بعد تطبيق لعب التعليم "صيد القواعد" لطلاب الفصل الثاني بمدرسة الثانوية الإسلامية دار العلوم بيو أنيار باميكاسن

<sup>1</sup> المقابلة مع أستاذ شمس العارفين العالم التربية الإسلامية (S.Pd.I)، يوم الأربعاء في الديوان بالمدرسة الثانوية دار العلوم بيو أنيار/ 6 يوني 2013 / الساعة التاسعة صباحا

<sup>2</sup> المقابلة مع أستاذ شمس العارفين العالم التربية الإسلامية (S.Pd.I)، السابق النفسية: الساعة التاسعة صباحا

وأما النتيجة من الكفاءة النحوية أن الطلاب يعرفون ويفهمون علم النحو جيدا، والطلاب يفرحون لأنهم يزداد معرفتهم بعد التعليم بطريقة صيد القواعد النحو، والطلاب يشجعون بها.

### 3. الوثائق

تحتاج الباحثة بهذه الوثائق لمعرفة ما يتعلق بلمحة المدرسة الثانوية الإسلامية دار العلوم بيو أنيار باميكاسن مثل عدد الطلاب و أسمائهم وعدد المدرسين فيها، وغيرها.

### 4. الإستبيانات

جمعت الباحثة بهذه الطريقة لمعرفة فعالية لعب التعليم "صيد القواعد" لترقية الكفاءة النحوية لطلاب الفصل الثاني بمدرسة الثانوية الإسلامية دار العلوم بيو أنيار باميكاسن. وعقدت المقابلة مع طلاب الفصل الثاني (اللغة النموجية). أما تفسير القيمة ، كما يلي:

#### اللوحة 6: تفسير القيمة

الرقم	الجواب	نتيجة
1	موافق جدا	4
2	موافق	3
3	غير موافق	2
4	غير موافق جدا	1

#### اللوحة 7: الإستبيانات من الفرقة الضبطية

جملة	الأجوبة المخترة				إسم الطالب	الرقم
	غير موافق جدا	غير موافق	موافق	موافق جدا		
50	-	6	12	32	شيف الله	1
46	1	8	9	28	مد دوي	2
47	1	4	18	24	عبد العزيز	3
38	4	8	6	20	حميدي	4
36	5	6	9	16	مصباح	5
40	1	12	15	12	زين الدين	6
40	1	10	21	8	أحمدي	7
40	-	12	24	4	عليم الدين	8
31	6	8	9	8	أمين الله	9
42	2	4	24	12	بشير الدين	10
45	-	8	21	16	فجر الرزي	11
45	-	10	15	20	محمد عارفين	12
41	3	8	6	24	عبد الشكور	13
46	2	4	12	28	وصيل	14
46	1	10	3	32	حشير أبراري	15
50	-	8	6	36	أحمد فهمي	16
32	4	14	6	8	علي رحمة	17
38	3	8	15	12	جوروه محمد	18
35	2	14	15	4	عبد السامع	19
45	1	6	18	20	محمد أديب	20

833	جملة
41,65	المتوسطة

حصول الاستبيان للفرقة الضبطية

اللوحة: 8

الأجوبة من السؤال 1

الرقم	الأجوبة المختارة	F	N	%
1	موافق جدا	14	20	70
2	موافق	5		25
3	غير موافق	1		5
4	غير موافق جدا	-		-
	مجموع	20		100

اللوحة: 9

الأجوبة من السؤال 2

الرقم	الأجوبة المختارة	F	N	%
1	موافق جدا	14	20	70
2	موافق	6		30

-		-	غير موافق	3
-		-	غير موافق جدا	4
100		20	مجموع	

اللوحة: 10

الأجوبة من السؤال 3

الرقم	الأجوبة المختارة	F	N	%
1	موافق جدا	11	20	55
2	موافق	8		40
3	غير موافق	1		5
4	غير موافق جدا	-		-
	مجموع	20		100

اللوحة: 11

الأجوبة من السؤال 4

الرقم	الأجوبة المختارة	F	N	%
1	موافق جدا	10	20	50
2	موافق	6		30
3	غير موافق	4		20

-		-	غير موافق جدا	4
100		20	مجموع	

اللوحة: 12

الأجوبة من السؤال 5

الرقم	الأجوبة المختارة	F	N	%
1	موافق جدا	10	20	50
2	موافق	8		40
3	غير موافق	1		5
4	غير موافق جدا	1		5
	مجموع	20		100

اللوحة: 13

الأجوبة من السؤال 6

الرقم	الأجوبة المختارة	F	N	%
1	موافق جدا	4	20	20
2	موافق	9		45
3	غير موافق	6		30
4	غير موافق جدا	1		5

100		20	مجموع
-----	--	----	-------

اللوحة: 14

الأجوبة من السؤال 7

الرقم	الأجوبة المختارة	F	N	%
1	موافق جدا	9	20	45
2	موافق	6		30
3	غير موافق	3		15
4	غير موافق جدا	2		10
	مجموع	20		100

اللوحة: 15

الأجوبة من السؤال 8

الرقم	الأجوبة المختارة	F	N	%
1	موافق جدا	2	20	10
2	موافق	10		50
3	غير موافق	6		30
4	غير موافق جدا	2		10
	مجموع	20		100

## اللوحة: 16

الأجوبة من السؤال 9

الرقم	الأجوبة المختارة	F	N	%
1	موافق جدا	3	20	15
2	موافق	6		30
3	غير موافق	8		40
4	غير موافق جدا	3		15
	مجموع	20		100

## اللوحة: 17

الأجوبة من السؤال 10

الرقم	الأجوبة المختارة	F	N	%
1	موافق جدا	4	20	20
2	موافق	7		35
3	غير موافق	5		25
4	غير موافق جدا	4		20
	مجموع	20		100



## اللوحة: 18

الأجوبة من السؤال 11

الرقم	الأجوبة المختارة	F	N	%
1	موافق جدا	1	20	5
2	موافق	7		35
3	غير موافق	10		50
4	غير موافق جدا	2		10
	مجموع	20		100

## اللوحة: 19

الأجوبة من السؤال 12

الرقم	الأجوبة المختارة	F	N	%
1	موافق جدا	3	20	15
2	موافق	6		30
3	غير موافق	8		40
4	غير موافق جدا	3		15
	مجموع	20		100

## اللوحة: 20

## الأجوبة من السؤال 13

الرقم	الأجوبة المختارة	F	N	%
1	موافق جدا	2	20	10
2	موافق	2		10
3	غير موافق	11		55
4	غير موافق جدا	5		25
	مجموع	20		100

## اللوحة: 21

## الأجوبة من السؤال 14

الرقم	الأجوبة المختارة	F	N	%
1	موافق جدا	3	20	15
2	موافق	2		10
3	غير موافق	11		55
4	غير موافق جدا	4		20
	مجموع	20		100

## اللوحة: 22

## الأجوبة من السؤال 15

الرقم	الأجوبة المختارة	F	N	%
1	موافق جدا	2	20	10
2	موافق	2		10
3	غير موافق	8		40
4	غير موافق جدا	8		40
	مجموع	20		100

لتصريح الفهم عن الإستبيانات في اللوحات السابقة، فتقدم الباحثة  
التلخيص عن جميع الإستبيانات في اللوحات التالية:

### اللوحة 23 :

الرقم	موافق جدا (%)	موافق (%)	غير موافق (%)	غير موافق جدا (%)
1	70	25	5	-
2	70	30	-	-
3	55	40	5	-
4	50	30	20	-
5	50	40	5	5
6	20	45	30	5
7	45	30	15	10
8	10	50	30	10
9	15	30	40	15
10	20	35	25	20

10	5	35	5	11
15	40	30	15	12
25	55	10	10	13
20	55	10	15	14
40	40	10	10	15
175	370	450	460	المجموعة
11,67	24,67	30	30,67	المتوسطة

من هذه اللوحة تعرف أن الطلاب يَحْتَرُونَ الأجوبة "موافق جدا" 30,67%، موافق 30%، غير موافق 24,67%، غير موافق جدا 11,67% وهذا يدل أن الكفاءة النحوية لطلاب الفصل الثاني بمدرسة دار العلوم الثانوية الإسلامية بيو أنيار باميكاسن أحسن وهم يريدون أن ينموا كفاءتهم للمادة النحوية.

#### اللوحة 24: الإستبيانات من الفرقة التجريبية

الرقم	إسم الطالب	الأجوبة المخترة			
		موافق جدا	موافق	غير موافق	غير موافق جدا
1	نور الأمين	28	18	2	1
2	زبير	20	21	4	1
3	محمد بحر	16	9	6	2

43	3	4	12	24	كريم الله	4
49	-	6	15	28	كسيدي	5
50	-	6	12	32	رحمة	6
44	2	4	18	20	طاسن	7
47	2	6	15	24	ليو أحمد	8
44	-	8	24	12	مخصوص	9
37	3	10	12	12	حسني	10
43	2	8	9	24	فتح الرازي	11
44	3	4	9	28	لطفني أدي	12
42	2	8	12	20	سليمان	13
40	3	6	15	16	فوائد	14
50	-	6	12	32	عبد الله ازور	15
45	-	6	15	24	أجوس ريانطا	16
48	1	4	15	28	سليمان	17
43	1	6	12	24	فرمان	18
46	-	8	18	20	محمد أجوس	19
41	2	8	15	16	محمد ديديت	20
884	جملة					
44،20	المتوسطة					

حصول الاستبيان للفرقة التجريبية

اللوحة: 25

## الأجوبة من السؤال 1

الرقم	الأجوبة المختارة	F	N	%
1	موافق جدا	5	20	25
2	موافق	5		25
3	غير موافق	5		25
4	غير موافق جدا	5		25
	مجموع	20		100

## اللوحة: 26

## الأجوبة من السؤال 2

الرقم	الأجوبة المختارة	F	N	%
1	موافق جدا	6	20	30
2	موافق	7		35
3	غير موافق	7		35
4	غير موافق جدا	-		-
	مجموع	20		100

## اللوحة: 27

## الأجوبة من السؤال 3

الرقم	الأجوبة المختارة	F	N	%
1	موافق جدا	2	20	10
2	موافق	5		25
3	غير موافق	6		30
4	غير موافق جدا	7		35
	مجموع	20		100

اللوحة: 28

الأجوبة من السؤال 4

الرقم	الأجوبة المختارة	F	N	%
1	موافق جدا	10	20	50
2	موافق	4		20
3	غير موافق	6		30
4	غير موافق جدا	-		-
	مجموع	20		100

اللوحة: 29

الأجوبة من السؤال 5

الرقم	الأجوبة المختارة	F	N	%
1	موافق جدا	4	20	20
2	موافق	9		45
3	غير موافق	-		-
4	غير موافق جدا	7		35
	مجموع	20		100

اللوحة: 30

الأجوبة من السؤال 6

الرقم	الأجوبة المختارة	F	N	%
1	موافق جدا	10	20	50
2	موافق	2		10
3	غير موافق	5		25
4	غير موافق جدا	3		15
	مجموع	20		100

اللوحة: 31

الأجوبة من السؤال 7



الرقم	الأجوبة المختارة	F	N	%
1	موافق جدا	6	20	30
2	موافق	5		25
3	غير موافق	8		40
4	غير موافق جدا	1		5
	مجموع	20		100

اللوحة: 32

الأجوبة من السؤال 8

الرقم	الأجوبة المختارة	F	N	%
1	موافق جدا	9	20	45
2	موافق	8		40
3	غير موافق	3		15
4	غير موافق جدا	-		-
	مجموع	20		100

اللوحة: 33

الأجوبة من السؤال 9

الرقم	الأجوبة المختارة	F	N	%
1	موافق جدا	5	20	25
2	موافق	7		35
3	غير موافق	8		40
4	غير موافق جدا	-		-
مجموع		20		100

اللوحة: 34

الأجوبة من السؤال 10

الرقم	الأجوبة المختارة	F	N	%
1	موافق جدا	4	20	20
2	اوافق	6		30
3	غير موافق	5		25
4	غير موافق جدا	5		25
مجموع		20		100

اللوحة: 35

الأجوبة من السؤال 11

الرقم	الأجوبة المختارة	F	N	%
1	موافق جدا	7	20	35
2	موافق	3		15
3	غير موافق	10		50
4	غير موافق جدا	-		-
	مجموع	20		100

اللوحة: 36

الأجوبة من السؤال 12

الرقم	الأجوبة المختارة	F	N	%
1	موافق جدا	8	20	40
2	موافق	5		25
3	غير موافق	5		25
4	غير موافق جدا	2		10
	مجموع	20		100

اللوحة: 37

الأجوبة من السؤال 13

الرقم	الأجوبة المختارة	F	N	%
1	موافق جدا	10	20	50
2	موافق	7		35
3	غير موافق	3		15
4	غير موافق جدا	-		-
	مجموع	20		100

اللوحة: 38

الأجوبة من السؤال 14

الرقم	الأجوبة المختارة	F	N	%
1	موافق جدا	9	20	45
2	موافق	6		30
3	غير موافق	5		25
4	غير موافق جدا	-		-
	مجموع	20		100

اللوحة: 39

الأجوبة من السؤال 15

الرقم	الأجوبة المختارة	F	N	%
1	موافق جدا	8	20	40
2	موافق	7		35
3	غير موافق	4		20
4	غير موافق جدا	1		5
	مجموع	20		100

لتصريح الفهم عن الإستبيانات في اللوحات السابقة، فتقدم الباحثة  
التلخيص عن جميع الإستبيانات في اللوحات التالية:

#### اللوحة 40 :

الرقم	موافق جدا (%)	موافق (%)	غير موافق (%)	غير موافق جدا (%)
1	25	25	25	25
2	30	35	35	-
3	10	25	30	35
4	50	20	30	-
5	20	45	-	35
6	50	10	25	15
7	30	25	40	5
8	45	40	15	-
9	25	35	40	-
10	20	30	25	25

-	50	15	35	11
10	25	25	40	12
-	15	35	50	13
-	25	30	45	14
5	20	35	40	15
155	400	430	515	المجموعة
10,33	26,67	28,67	34,33	المتوسطة

من هذه اللوحة تعرف أن الطلاب يخترون الأجوبة "موافق جدا" 34,33%، موافق 28,67%، غير موافق 26,67%، غير موافق جدا 10,33% وهذا يدل أن الكفاءة النحوية لطلاب الفصل الثاني بمدرسة دار العلوم الثانوية الإسلامية بيو أنيار باميكاسن أحسن وهم يريدون أن ينموا كفاءتهم للمادة النحوية.

#### 5. الإختبار

جمعت الباحثة بهذه الإختبار لمعرفة كفاءة النحو لطلاب الفصل الثاني (اللغة النموجية) بمدرسة الثانوية الإسلامية دار العلوم بيو أنيار باميكاسن بعد تطبيق

لعِب التعليم "صيد القواعد". أما التفسير القيمة كما يلي:

#### اللوحة 41 :

10-9	ممتاز
8-7	جيد جدا

6-5	جيد
4-3	مقبول
2-1	مردود

ونتيجة الإختبار منهم كمايلي:

اللوحة 42 : نتيجة الإختبار للفرقة الضابطة

الرقم	إسم الطالب	نتيجة
1	شيف الله	7
2	مد دوي	6
3	عبد العزيز	7
4	حميدي	6
5	مصباح	6
6	زين الدين	7
7	أحمدي	6
8	عليم الدين	6
9	أمين الله	6
10	بشير الدين	7
11	فحر الرزي	6
12	محمد عارفين	8
13	عبد الشكور	6
14	وصيل	8
15	حشير أبراري	7

6	أحمد فهمي	16
6	علي رحمة	17
6	جوروه محمد	18
8	عبد السامع	19
8	محمد أديب	20
133	جملة	
6,65	المتوسطة	

اللوحة 43 : نتيجة الإختبار للفرقة التجريبية

نتيجة	إسم الطالب	الرقم
6	نور الأمين	1
7	زبير	2
8	محمد بحر	3
7	كريم الله	4
7	كسيدي	5
7	رحمة	6
8	طاسن	7
7	ليو أحمد	8
7	مخصوص	9
7	حسني	10
7	فتح الرازي	11
7	لظفي أدي	12



7	سليمان	13
8	فوائد	14
7	عبد الله ازور	15
9	أجوس ريانطا	16
7	سليمان	17
6	فرمان	18
8	محمد أجوس	19
7	محمد ديديت	20
144	جملة	
7,2	المتوسطة	

### الفصل الثالث

#### تحليل البيانات

أ. إجراء التعليم النحوية بتطبيق لعب التعليم "صيد القواعد" لطلاب الفصل الثاني بمدرسة دار العلوم الثانوية الإسلامية بيو أنيار باميكاسن

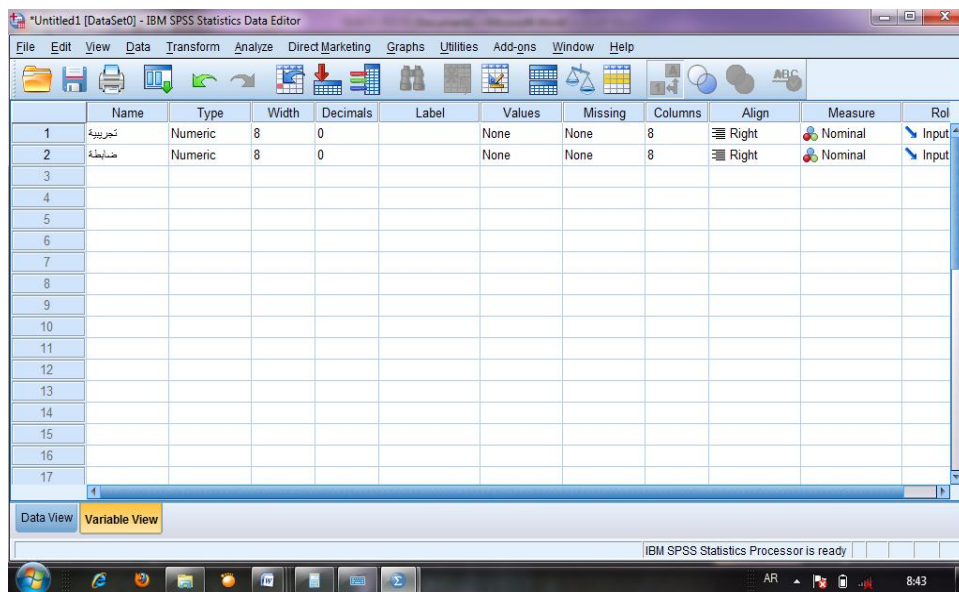
بعد المقابلة والملاحظة مع مدرس النحو أن إجراء التعليم النحوية بتطبيق لعب التعليم "صيد القواعد" يجري بالسرور للطلاب ولكن لا يوجد الفرق بين الطريقة قبلها لأن المدرس يمارس طريقة اللعب في تعليم النحو.

ب. فعالية لعب التعليم "صيد القواعد" لترقية الكفاءة النحوية لطلاب الفصل الثاني بمدرسة دار العلوم الثانوية الإسلامية بيو أنيار باميكاسن

لمعرفة فعالية تطبيق لعب التعليم "صيد القواعد" لترقية الكفاءة النحوية في تعليم اللغة العربية لطلاب الفصل الثاني (اللغة النموجية) بمدرسة الثانوية الإسلامية دار العلوم بيو أنيار باميكاسن، تستعمل الباحثة الطريقة الإختبارية وينقسمها إلى فرقتين، هما الفرقة التجريبية والفرقة الضابطة. وكان ترقية الكفاءة النحوية لطلاب الفصل الثاني ظهرت من اختلاف نتائج الإختبار عليهما.

لتعرف هذه نتائج من كل خطوات السابقة إستخدمت الباحثة برمجيات SPSS، أما خطواتها كما يلي:

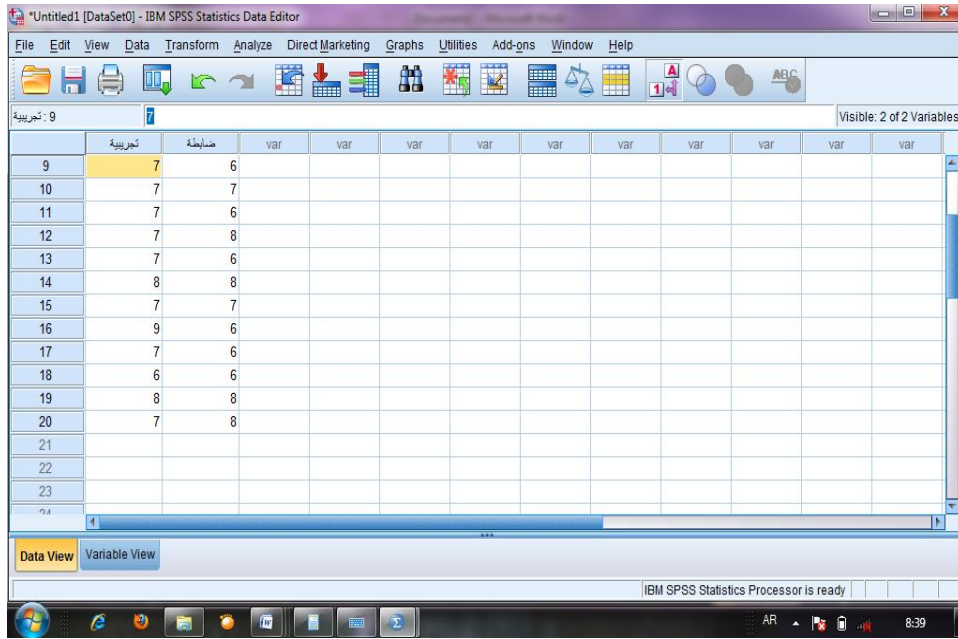
## 1. بدل الاسماء في "Variabel view"



## (صورة 1)

شاشة العرض "Variabel view"

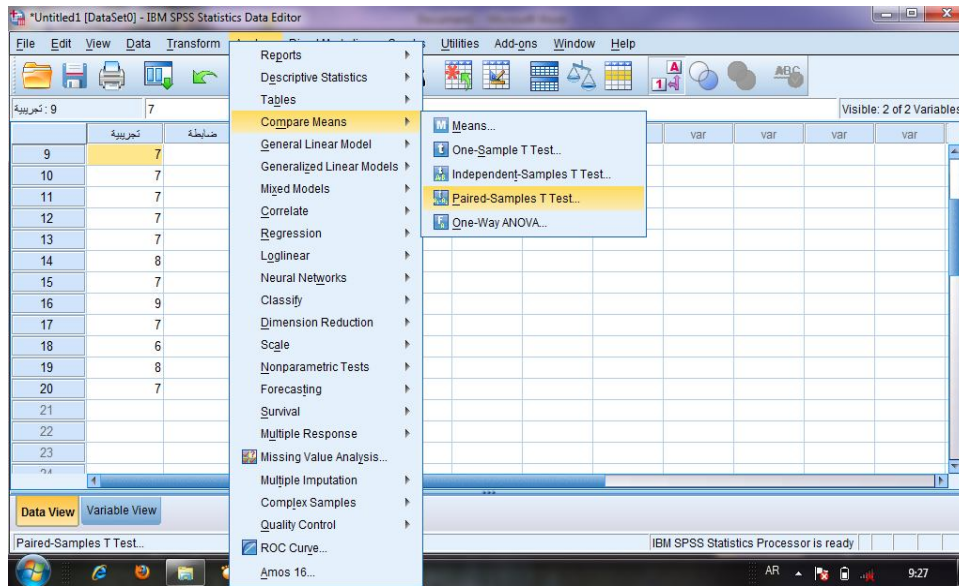
2. إِنْضَمَّ نَتِيجَةَ الإِخْتِبَارِ إِلَى عُمُودِ "Data view".



## (صورة 2)

شاشة العرض "Data View"

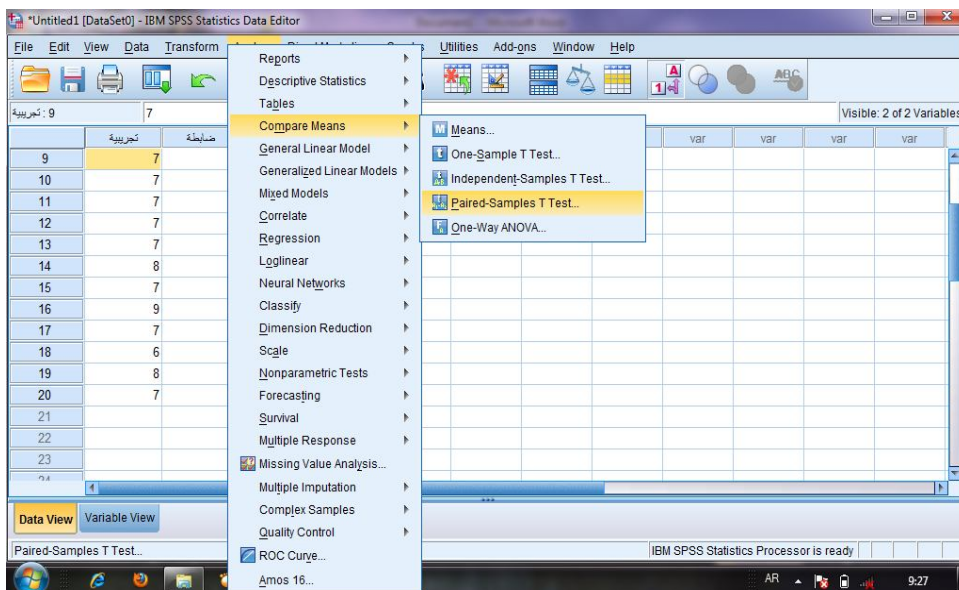
3. إِيخْتَارِ *Analyze – Compare Means – Paired Samples T test*



(صورة 3)

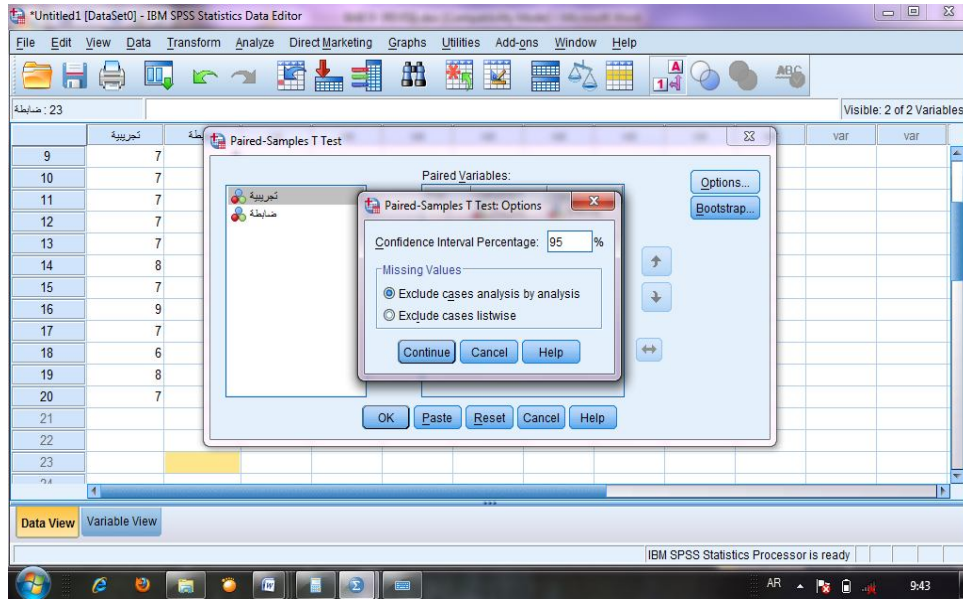
شاشة العرض “Paired Samples T test”

4. بعد تقديم (مربع الحوار) Paired-T test، إنضم متغيران إلى مربع Paired Variables ثم طقطة OK - continue.



## (صورة 4)

شاشة العرض "Paired Variable"



## (صورة 5)

شاشة العرض "Paired Sample T test: Option"

5. بعد *OK*، خرجت منه نتائج من كل طبقات. و هذا صورة نتائج.

The screenshot shows the IBM SPSS Statistics Viewer interface. The main window displays three tables of statistical results for a paired sample t-test.

**Paired Samples Statistics**

	Mean	N	Std. Deviation	Std. Error Mean
Pair 1 تجريبية	7,20	20	,696	,156
ضابطية	6,65	20	,813	,182

**Paired Samples Correlations**

	N	Correlation	Sig.
Pair 1 تجريبية & ضابطية	20	,130	,584

**Paired Samples Test**

	Paired Differences						t	df	Sig. (2-tailed)
	Mean	Std. Deviation	Std. Error Mean	95% Confidence Interval of the Difference					
				Lower	Upper				
Pair 1 تجريبية - ضابطية	,550	,999	,223	,083	1,017	2,463	19		

### (صورة 6)

شاشة العرض نتائج من كل طبقات.

ولمعرفة نتيجة الفروض هل الفرضية الصفرية ( $H_0$ ) مقبول أم لا؟ إذا لا يوجد ترقية الكفاءة النحوية فهذا يدل على أن الفرضية الصفرية ( $H_0$ ) مقبولة. وبالعكس إذا هناك يوجد ترقية الكفاءة النحوية فهذا يدل على أن الفرضية الصفرية ( $H_0$ ) مردودة. إذا كان ( $H_0$ ) مقبولة ف ( $H_a$ ) مردودة، وكذلك إذا كان ( $H_0$ ) مردودة ف ( $H_a$ ) مقبولة.

ج. النتيجة لفعالية لعب التعليم "صيد القواعد" لترقية الكفاءة النحوية لطلاب الفصل الثاني بمدرسة دار العلوم الثانوية الإسلامية بيو أنيار باميكاسن

أما نتيجة الطالبات اللاتي تكونين عينة في هذا البحث فعرضت في

اللوحة التالية:

### Paired Samples Statistics

		Mean	N	Std. Deviation	Std. Error Mean
Pair 1	تجريبية	7,20	20	,696	,156
	ضابطة	6,65	20	,813	,182

### Paired Samples Correlations

		N	Correlation	Sig.
Pair 1	تجريبية & ضابطة	20	,130	,584

### Paired Samples Test

		Paired Differences					t	Df	(2- Sig. tailed)
		Mean	Std. Deviation	Std. Error Mean	95% Confidence Interval of the Difference				
					Lower	Upper			
Pair 1	تجريبية - ضابطة	,550	,999	,223	,083	1,017	2,463	19	,024

تأويل بيانات مُخرَجة باستعمال برنامج SPSS :

1. فروض البحث :

- والفرضية الصفرية ( $H_0$ ): لا يوجد ترقية الكفاءة النحوية لطلاب الفصل الثاني بمدرسة دار العلوم الثانوية الإسلامية بيو أنيار باميكاسن.
- الفرضية البديلة ( $H_a$ ): يوجد ترقية الكفاءة النحوية لطلاب الفصل الثاني بمدرسة دار العلوم الثانوية الإسلامية بيو أنيار باميكاسن.

2. وردت الباحثة النتيجة في اللوحة Paired Samples Statistics كما يلي :

- متوسط من المجموعة التجريبية : 7,20

- متوسط من المجموعة الضابطة : 6,65
- انحراف النتيجة من المجموعة التجريبية : 0,696
- انحراف النتيجة من المجموعة الضابطة : 0,813
- انحراف الفساد من المجموعة التجريبية : 0,156
- انحراف الفساد من المجموعة الضبطية : 0,182
- مجموع من المجموعة التجريبية : 20
- مجموع من المجموعة الضابطة : 20

3. في اللوحة Paired Samples Correlations تَشْتَهَل على قيمة العلاقة بين الفرقة التي تستعمل طريقة اللعب صيد القواعد والفرقة التي لا تستعمل طريقة اللعب صيد القواعد (0,130) . و هذه الحالة تدل على علاقة أهمية في استعمال طريقة اللعب صيد القواعد لترقية الكفاءة النحوية لطلاب الفصل الثاني بمدرسة دار العلوم الثانوية الإسلامية بيو أنيار باميكاسن.

4. وردت اللوحة Paired Samples Test :

- قيمة الإختبار t (T test) : 2,463
- قيمة t table : 2,093
- Sig. (2-tailed) : 0,024

5. وأما لمعرفة موقف النتيجة في t table هي:

- معرفة دراجة الحرية :

$$\begin{aligned}
 DF &= N_1 + N_2 - 2 \\
 &= 20 + 20 - 2 \\
 &= 38
 \end{aligned}$$



ونستمر هذا الحساب من حصول نتيجة  $t$  2,463 يقارنه نتيجة  $t$ -table. ونتيجة  $t$ -table بدرجة دالة 5 % هي 2,093 فبان، نتيجة  $t$  (2,463) التي وُجِدَتْ من هذا الحساب هي أكثر سواء من نتيجة  $t$ -table (2,03) . ولذلك اختلاف متوسط لكل الفرقة هو غير موجودة بمعنى لا يوجد ترقية الكفاءة النحوية لطلاب الفصل الثاني بمدرسة دار العلوم الثانوية الإسلامية بيو أنيار باميكاسن.