

BAB IV

LAPORAN HASIL PENELITIAN

A. Gambaran Umum Obyek Penelitian

1. Letak Geografis Obyek Penelitian

Secara geografis, SMA Negeri 1 Taman berdiri diatas sebidang tanah seluas 8000 m² yang berada di desa Jemundo kecamatan Taman kabupaten Sidoarjo dengan batas-batas sebagai berikut:¹

- a. Sebelah utara berbatasan dengan Gudang Tepung
- b. Sebelah selatan berbatasan dengan SMP Negeri 2 Taman
- c. Sebelah barat berbatasan dengan Pabrik Jelly Drink
- d. Sebelah timur berbatasan dengan Jalan Raya dari arah Sidoarjo Kota ke Kletek

2. Sejarah Singkat SMA Negeri 1 Taman

SMA Taman Sidoarjo didirikan pada tanggal 15 September 1987 dengan sertifikat nomor 593.33/220/SK/320/1987. SMA Negeri I Taman eksis ditengah-tengah masyarakat sejak tahun 1984, tepatnya hari selasa tanggal 20 November 1984 yang merupakan hari jadi berdasarkan Surat Keputusan Menteri pendidikan dan kebudayaan Republik Indonesia nomor 0558/01/1984 dengan nama Sekolah Menengah Atas (SMA) Negeri I Taman.

¹ *Interview*: Bapak Samal (Tukang Kebon), Tgl: 15 Juni 2011, Pukul 10.15.

Kegiatan belajar mengajar dibuka mulai tahun pelajaran 1984-1985 dengan menempati gedung SMP Negeri I Jalan Satria 3 Ketegan Taman, rekrutmen siswa dilakukan dengan cara tes akademis dengan panitia penerimaan siswa baru yang dibentuk oleh kantor pendidikan dan kebudayaan Kecamatan Taman. Daya tampungnya 3 Kelas, sebagai Final SMA negeri Krian, maka Kepala Sekolah dijabat oleh Bpk.Drs.Achmad Sudarmadjo Kepala SMA Negeri Krian.

Sejak Bapak Sunardi Gondo S,BA,guru SMA negeri Krian ditunjuk sebagai pelaksana harian Kepala Sekolah di ahun 1984 sampai tahun 1985. beberapa bulan sebelum kepala sekolah datang, Petugas Laporan Harian (PLH) dipegang oleh Bapak Soepardjo,BA guru SMA Negeri I Taman sampai akhir tahun 1985.

Selama kurun waktu dua tahun mendiami SMP I Taman, mulai tanggal 21 Oktober 1986 SMA Negeri I Taman menempati lokasi dan fasilitas sebagai berikut :

- a Satu buah gedung pengelola yang terdiri dari Kepala Sekolah.
- b Satu gesung KBM yang terdiri dari 36 ruang kelas.
- c Satu gedung perpustakaan.
- d Satu gedung Laboratorium ilmu pengetahuan alam (IPA).

e Satu gedung WC terdiri dari 10 ruang.

Mengingat ruang belajar hanya 3 kelas, sedang kebutuhannya sembilan ruang, maka kegiatan belajar mengajar dilaksanakan 2 tahap, pagi hari kelas II menempati ruang KBM, sedang kelas III menempati ruang guru, dan ruang perpustakaan dan ruang laboratorium IPA, kelas I masuk sore hari. Proses belajar mengajar seperti ini kurang efektif terutama sore hari.

Demi meningkatkan mutu pendidikan baik bidang akademis maupun non akademis mulai tahun pelajaran 1990-1991 proses belajar mengajar dilakukan pagi hari. Agar proses belajar lebih efektif, setiap hari Senin setelah upacara bendera kurang lebih 10 menit diadakan pengarahan oleh kepala sekolah. Senam kesegaran jasmani (SKJ) bagi guru dan siswa yang piket kebersihan diselenggarakan setiap jumat pagi dan dilanjutkan kerja bakti.

3. Sarana dan Prasarana

Dalam pelaksanaan proses belajar mengajar tidak terlepas dari fasilitas dimana fasilitas tersebut dibutuhkan siswa untuk menunjang tercapainya tujuan belajar yang diharapkan.

Adapun sarana dan prasarana yang dimiliki oleh SMA Negeri 1 Taman adalah sebagai berikut:²

² *Sumber:* Dokumentasi Arsip SMA Negeri 1 Taman

Tabel 4.1

Sarana dan Prasarana di SMA Negeri 1 Taman

No.	Jenis	Jumlah	Keadaan
1.	Ruang kelas	27	Baik
2.	Lab Kimia	1	Baik
3.	Lab Fisika	1	Baik
4.	Lab Biologi	1	Baik
5.	Lab Bahasa	1	Baik
6.	Lab IPS		
7.	Lab Komputer	1	Baik
8.	Ruang Perpustakaan	1	Baik
9.	Ruang Ketrampilan		
10.	Ruang Serbaguna		
11.	Ruang UKS	1	Baik
12.	Ruang Media	1	Baik
13.	Ruang BP/BK	1	Baik
14.	Ruang Kasek	1	Baik
15.	Ruang Guru	1	Baik

16.	Ruang TU	1	Baik
17.	Ruang OSIS	1	Baik
18.	Ruang Ibadah Masjid/Musholla	1	Baik
19.	Kamar mandi / WC Kasek	1	Baik
20.	Kamar Mandi/ WC guru	1	Baik
21.	Kamar Mandi/ WC Siswa	12	Baik
22.	Gudang	1	Baik
23.	Unit Produksi		
24.	Koperasi	1	Baik
25.	Parkir Guru	2	Baik
26.	Parkir Siswa	2	Baik
27.	Rumah Kasek	1	Baik
28.	Asrama Guru		
29.	Asrama Siswa		
30.	Rumah Penjaga	2	Baik
31.	Kantin	1	Baik
32.	Pos Satpam	1	Baik

Sarana dan prasarana tersebut diperoleh dari dana BOS (Bantuan Operasional Sekolah, sumbangan dari komite sekolah dan lain-lain.

Fasilitas tersebut sangat penting bagi peningkatan prestasi para siswa terutama siswa yang ingin mengembangkan bakatnya dalam bidang-bidang non kurikulum (ekstra kulikuler)

Adapun sarana dan prasarana penunjang lainnya yang sangat penting adalah Laboratorium yang sangat memadai. Keberadaan laboratorium Fisika, Kimia, dan Biologi serta laboratorium bahasa ini diperlukan siswa untuk dapat mendalami mata pelajaran yang diperoleh dari penjelasan guru di dalam kelas.

Sarana dan prasarana lainnya yang ada di SMA 1 Taman Sidoarjo adalah tempat ibadah yang mana disini adalah sebuah Masjid/Musholla. Dimana tempat ini sangat dibutuhkan untuk setiap kegiatan keagamaan seluruh siswa yang bergama islam.

4. Keadaan Guru, Staf dan karyawan

Berdasarkan penelitian yang penulis laksanakan di SMA Negeri 1 Taman bahwa guru dan karyawan yang ada di SMA tersebut pada tahun pelajaran 2012/2013 berjumlah 76 orang, antara lain:

Tabel 4.2

Data Guru, Staf dan Karyawan

No.	Nama NIP Jabatan	Mengajar Bidang Studi
1.	Drs. H. Subagyo, M.Si 19570930 198103 1 007 Kepala Sekolah	PKn
2.	Dra. Adri Siswani, M.Pd 19561216 197903 2 006 Guru	Kimia Koord. Lab. Kimia
3.	Drs. Soemari, M.Pd 19570315 198603 1 013 Guru	PKn
4.	Dra. Kartini 19610209 198603 2 008 Guru	Geografi
5.	Dra. Diah Karja Pratiwi, MM 19590113 198603 2 004 Guru	Matematika
6.	Drs. H a m z a h, M.Pd, MM 19570728 198503 1 004 Guru	Orkes
7.	Drs. Abdul Gani 19570913 198003 1 006 Guru	Kimia
8.	Drs. H a m i d 19601009 198603 1 021 Guru	PKn

9.	Drs. Suhartono 19600404 198803 1 012 Guru	Bhs. Inggris
10.	Dra. Jun Minarti 19600127 198603 2 004 Guru	Bhs. Inggris
11.	Dra. Bhinarti Dwi Hariani,MM 19620515 198703 2 005 Guru	Matematika
12.	Dra. Endang Listyoningsih 19630905 198903 2 008 Guru	Bahasa Jerman
13.	Supinah, S.Pd 19520814 198202 2 003 Guru	Bimbingan Konseling
14.	Lili Puji Lestari, S.Pd 19541125 198203 2 003 Guru	Bhs.Indonesia
15.	Ir. Murjantoro, S.Pd 19541107 198003 1 006 Guru	Fisika Koord. Lab. Fisika
16.	Dra. Titik Subiyarti 19560706 198103 2 005 Guru	Bahasa Indonesia
17.	Drs. Abdul Djalil Mch. 19531101 198003 1 011 Guru	PKn
18.	Drs. Sukairi Hasan 19570121 198603 1 010 Guru	Pend. Agama Islam
19.	Drs. Achmad Isniat 19570713 198603 1 009 Guru	PMP
20.	Dra. Fatma Mustati'ah 19610402 198702 2 001 Guru	Geografi
21.	Julyati Sitaresmi,S.Pd 19610704 198412 2 003 Guru	Biologi Koord. LAB Bio

22.	Nimia Endang Kis.,S.Pd,MM 19620426 198412 2 002 Guru	Fisika
23.	Dra. Ani Purwati,MM 19630113 198512 2 002 Guru	Geografi
24.	Wenny Triastutik,S.Pd 19630206 198512 2 003 Guru	Orkes
25.	Endang Darwati, S.Pd 19570222 198512 2 001 Guru	Bimbingan Konseling
26,	Novarita Z.,S.Pd 19611106 198403 2 009 Guru	Bahasa Indonesia
27.	Dra. Tutus Ary Mardi A.,MM 19570817 198403 2 004 Guru	Matematika
28.	Wismaning Junarwati,S.Pd 19620318 198703 2 003 Guru	Kimia
29.	Lucia Titis Utami, S.Pd 19690215 199001 2 001 Guru	Biologi
30.	Dra. Uli Rahma Yulis 19610324 199003 2 003 Guru	Bhs. Inggris
31.	Drs. Sarmiyo 19610113 199203 1 004 Guru	Geografi
32.	Sri Rahajoe, S.Pd,MM 19660904 199502 2 001 Guru	Ekonomi
33.	Supariyanta,S.Pd 19650523 198812 1 003 Guru	Matematika
34.	Dra. Dian Kartikowati,MM 19641205 199403 2 007 Guru	Bhs. Jepang Wakasek Ur. Humas

35.	Aniek Biastuti, S.Pd 19681019 199702 2 002 Guru	Kimia
36.	Agus Slamet, S.Pd 19660501 199103 1 013 Guru	Fisika Wakasek Ur. Sarana
37.	Miftahul Huda, S.Pd 19680421 199203 1 009 Guru	Matematika Wakasek Ur. Kurikulum
38.	Nanik Mudjiastutik, S.Pd, M.Pd 19671112 199001 2 002 Guru	Biologi
39.	Sri Sutiani, S.Pd 19700522 199301 2 001 Guru	Biologi
40.	Dhian Winarni, S.Pd 19620415 198412 2 005 Guru	Bhs. Indonesia
41.	Drs. Khoirul Afandi 19640618 199601 1 001 Guru	Fisika
42.	Drs. Partono 19620829 199703 1 001 Guru	Bahasa Indonesia
43.	Bina Wahyuni Lestari, S.Pd 19650825 199203 2 009 Guru	Bhs. Inggris Koord. Lab. Bahasa
44.	Siti Romelah, S.Pd, MM 19710317 199512 2 002 Guru	Bhs. Inggris
45.	Edi Siswanto, S.Pd 19710514 199802 1 008 Guru	Matematika
46.	Drs. Kristiyanto 19690520 199903 1 009 Guru	Sejarah
47.	Rohmad, S.Pd 19741214 200003 1 005 Guru	Ekonomi

48.	Maisaroh, S.Pd 19710621 200501 2 008 Guru	Kimia
49.	Maryoto, S.Pd, M.Pd 19650625 200604 1 007 Guru	Ekonomi Wakasek Ur.Kesiswaan
50.	Dra. Hartuti 19650208 200701 2 006 Guru	Bimbingan Konseling
51.	Dra. Sri Marfuah 19660324 200701 2 006 Guru	Pend. Agama Islam
52.	Dra Suciwati,MM 19691118 200801 2 013 Guru	Ekonomi
53.	Dra. Nanik Zumaroh 19691101 200801 2 013 Guru	Matematika
54.	Pantja Harijoso Prasetyo,S.Or 19800323 200801 1 012 Guru	Orkes
55.	Siti Hafidzoh, S.Ag 19740820 200902 2 002 Guru	Pend. Agama Islam
56.	Yupiter Sulifan, S.Psi 19740903 200902 1 004 Guru	Psikologi
57.	Arif Budiman, S.Sos 19750930 200902 1 003 Guru	Sosiologi
58.	Kristanti Handayani, S.Pd 19810206 200902 2 001 Guru	Pend. Seni
59.	Yanto, S.Kom 19810527 200902 1 005 Guru	Teknik Informatika Koord. Lab. TI
60.	Fajar Nugraha, S.Pd 19811204 200902 1 002 Guru	Bimbingan Konseling

61.	Yuni Ekawati Guru	Sejarah GTT
62.	Rinus Zacheous Guru	Pend. Agama Kristen GTT
63.	Fakul Hibat Guru	Teknik Informatika GTT
64.	Nonot Sukrasmono Guru	Pend. Seni GTT
65.	Ema Nur Rida Sari Guru	Bahasa Jepang GTT
66.	Siti Nurisah, S.Pd 19570608 197903 2 001 Staf Tata Usaha	Staf Tata Usaha
67.	Parmo, S.Pd 19641205 198603 1 020 Koord. Tata Usaha	Koord. Tata Usaha
68.	Umi Choiriyah, S.Pd 19650714 198603 2 015 Staf Tata Usaha	Staf Tata Usaha
69.	Aminuk 19700414 200701 2 020 Staf Tata Usaha	Staf Tata Usaha
70.	Darmilah 19710101 200701 2 035 Staf Tata Usaha	Staf Tata Usaha
71.	Lailis Safitri 19830114 200902 2 004 Laboran	Laboran
72.	Pardjono 19610220 200701 1 004 Penjaga	Penjaga
73.	Agus Choirul Anam Staf Tata Usaha	Staf Tata Usaha PTT
74.	Supono Penjaga	Penjaga PTT

75.	Samal Penjaga	Penjaga PTT
76.	Sukmad Penjaga	Penjaga PTT

5. Keadaan Siswa

Berdasarkan data yang penulis ambil dari dokumen SMA Negeri 1 Taman, bahwa keadaan siswa di SMA Negeri 1 Taman tersebut pada tahun ajaran 2012/2013 berjumlah 903 siswa, adapun rinciannya dapat dilihat pada tabel dibawah ini:

Tabel 4.3
Data Siswa

NO	KELAS	JENIS KELAMIN		JUMLAH
		LAKI-LAKI	PEREMPUAN	
1	X	113	183	296
2	XI IPA	68	146	214
	XI IPS	53	56	109
3	XII IPA	55	126	181
	XII IPS	38	65	103
	Jumlah	327	576	903

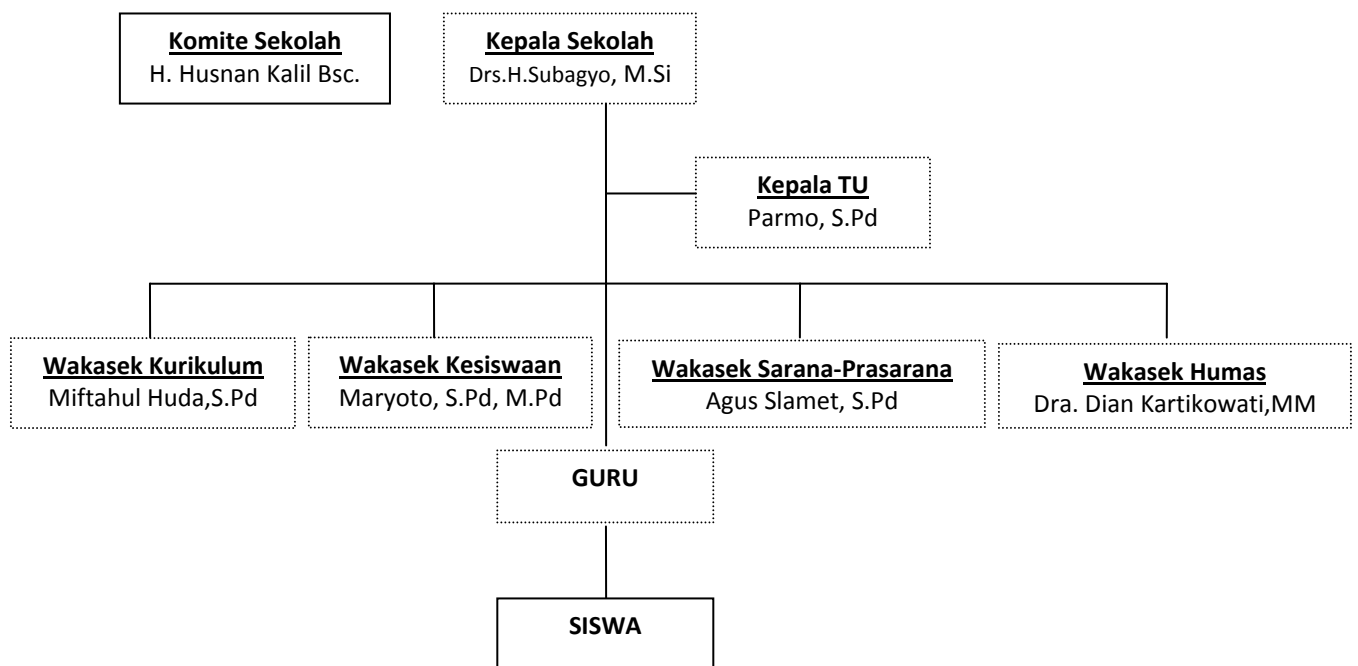
6. Struktur Organisasi

Adapun struktur organisasi di SMA Negeri 1 Taman yang penulis dapat dari dokumentasi SMA Negeri 1 Taman adalah sebagai berikut:

Tabel 4.4

Struktur Organisasi

SMA Negeri 1 Taman-Sidoarjo



7. Visi, Misi dan Tujuan

Berdasarkan data yang diambil dari dokumentasi SMA Negeri 1 Taman, bahwa visi dan misi SMA Negeri 1 Taman adalah sebagai berikut:

Visi :

SMA Negeri 1 Taman unggul dalam prestasi, berakhlak mulia, beretos tinggi dan berwawasan global yang berpijak pada budaya bangsa.

Misi :

- a. Meningkatkan Iman dan Taqwa kepada Tuhan Yang Maha
- b. Menumbuhkan sikap tertib dan disiplin, beretos kerja tinggi pada seluruh warga sekolah
- c. Meningkatkan kualitas layanan pembelajaran yang terprogram guna meningkatkan prestasi kerja dan prestasi belajar siswa
- d. Berprestasi dalam tamatan sekolah yang berwawasan global dan siap memasuki perguruan tinggi negeri dan luar negeri.

Tujuan:

- a Meningkatkan keimanan dan ketaqwaan warga sekolah
- b Meningkatkan pelayanan pengolahan agar KBM dapat berjalan dengan lebih baik.
- c Meningkatkan mutu pembelajaran dengan peran serta MGMP sekolah secara aktif.
- d Meningkatkan mutu lulusan dengan perolehan NUN yang lebih tinggi dan berwawasan global.
- e Meningkatkan kemampuan warga sekolah menggunakan teknologi informasi sesuai kebutuhan masing-masing.

- f Meningkatkan peran serta secara aktif dan perolehan prestasi peserta didik diberbagai lomba dibidang ekstrakurikuler.

B. Penyajian Data

1. Penyajian Data Hasil Observasi

Berdasarkan hasil observasi penulis bahwa peraturan sekolah yang diterapkan oleh SMAN 1 Taman sangat mempengaruhi berlangsungnya kegiatan belajar mengajar secara kondusif dan efektif. Karena segala kegiatan yang dilakukan siswa didukung dengan baik tidaknya peraturan diterapkan. Ini ditandai dengan keaktifan siswa dalam menaati peraturan sekolah dari mulai datang ke sekolah sampai mereka pulang ke rumah.

Sekolah masuk pada pukul 06:30 WIB tepat. Lebih daripada itu pintu gerbang akan dikunci, maka bagi yang datang terlambat sudah dapat dipastikan mereka tidak akan bisa masuk sekolah melainkan harus menunggu di depan pintu gerbang guna menerima hukuman atas keterlambatan mereka.

Siswa-siswi SMAN 1 Taman memulai dan mengakhiri belajar mereka dengan berdo'a bersama yang dipimpin oleh salah satu dari mereka langsung dari ruangan yang *speakernya* terhubung di semua kelas. Pada pergantian jam pelajaran, siswa dengan senang hati menunggu secara diam tidak membuat gaduh. Hal ini membuat penulis semakin tertarik untuk meneliti lebih lanjut.

2. Penyajian Data Hasil Interview

Berdasarkan hasil interview langsung penulis dengan siswa-siswi SMAN 1 Taman Sidoarjo, bahwa dalam sekolah ini yang dikedepankan salah satunya adalah disiplin, karena sudah merupakan kewajiban mereka dalam menaati semua disiplin yang telah dibebankan kepada mereka. Maka tidak heran kehidupan mereka sedikit banyak terpengaruh dengan disiplin yang ada.

Sekolah ini juga mengadakan kegiatan-kegiatan yang sifatnya adalah membentuk karakter siswa, contohnya adalah: membaca surat yasin dan tahlil setiap sabtu pagi pada jam pertama, peringatan hari besar Islam, pesantren kilat, mengkhatamkan al-Qur'an dan perlombaan-perlombaan olah raga antar kelas. Jadi mereka tidak hanya belajar dan sibuk dengan menaati peraturan tetapi mereka juga diberi kesempatan untuk berkreasi dan berinovasi untuk menunjukkan karakter mereka yang sesungguhnya.

Semua peraturan di sekolah ini berjalan dengan baik dan didukung oleh guru dan siswa yang dengan senang hati untuk melaksanakan yang sudah tertulis dengan rapi dan teratur. Karena itu, meskipun siswa-siswinya mencapai sembilan ratus tiga siswa, tetapi semua terlihat bersih dan teratur.

3. Penyajian Data Hasil Angket

Untuk mengetahui ada tidaknya hubungan peraturan sekolah dengan pembentukan karakter siswa SMAN 1 Taman, disini penulis sajikan dalam bentuk angka yaitu data yang bersifat kuantitatif. Maka langkah yang penulis tempuh adalah dengan menyebarkan angket kepada responden atau siswa sebanyak tiga puluh tujuh siswa. Setelah angket disebarkan dan di jawab oleh responden, maka pada tahap berikutnya adalah penarikan atau pengumpulan angket dan diadakan penilaian dari masing-masing alternative dengan ketentuan sebagai berikut:

Angket tersebut terdiri dari 25 item pertanyaan, dengan menggunakan bentuk *Multiple Choice* (Pilihan Ganda), yang terdiri dari 3 pilihan jawaban. Selanjutnya dari hasil jawaban tersebut ditentukan kategori sebagai berikut:

- a Skor : 3 untuk jawaban a
- b Skor : 2 untuk jawaban b
- c Skor : 1 untuk jawaban c

Dalam penyajian data ini meliputi :

- a Penyajian data hasil penggunaan metode angket dari responden tentang peraturan sekolah disebut variable pertama atau variabel *independent* yang diberi simbol x.

- b Penyajian data hasil penggunaan metode angket dari responden tentang pengukuran karakter siswa. Karakter siswa disebut variabel kedua / variabel *dependent* yang diberi simbol y .
- c Hasil angket siswa tentang peraturan sekolah terdapat pada tabel 4.4.
- d Data pengukuran tentang karakter siswa melalui angket terdapat pada tabel 4.5.

Tabel 4.4

Hasil Pengukuran Angket Siswa

Tentang Tanggapan Siswa Terhadap Peraturan Sekolah

NO Responden	Item Soal										Nilai
	1	2	3	4	5	6	7	8	9	10	
1	3	3	3	3	2	2	2	3	2	3	25
2	2	3	3	2	3	1	3	2	2	3	24
3	2	3	3	3	2	2	3	3	3	3	27
4	3	3	3	3	1	1	1	2	2	3	22
5	2	3	3	3	3	1	3	3	2	3	26
6	2	3	3	3	2	3	3	3	3	3	28
7	2	2	3	3	2	2	3	3	3	3	26
8	3	3	3	3	2	2	2	3	3	3	27
9	2	3	3	3	3	1	3	1	1	3	23
10	2	3	3	3	2	1	3	2	3	3	25
11	2	3	3	3	3	3	3	3	3	3	29
12	3	3	3	2	3	3	2	3	3	2	27

13	3	1	3	3	2	2	2	3	3	3	25
14	3	3	3	3	3	2	2	3	3	3	28
15	2	3	3	3	1	1	3	3	1	3	23
16	3	3	3	3	2	3	2	3	3	3	28
17	2	3	3	3	2	1	2	3	3	3	25
18	3	3	3	3	2	2	3	3	3	3	28
19	3	3	3	3	2	2	3	3	3	3	28
20	3	3	3	3	2	2	2	3	3	3	27
21	3	3	3	3	2	2	3	3	3	3	28
22	3	3	3	3	1	1	3	3	3	3	26
23	3	3	3	3	2	1	2	3	3	3	25
24	3	3	3	3	1	1	3	3	3	3	26
25	2	3	3	3	2	2	3	3	3	3	27
26	3	3	3	3	2	2	3	3	3	3	28
27	2	2	3	3	1	3	1	3	2	3	23
28	2	3	3	2	2	2	2	3	3	3	25
29	3	3	3	3	2	1	3	3	3	3	27
30	3	3	2	3	2	3	3	3	3	3	28
31	2	3	2	2	2	2	2	2	3	3	23
32	2	3	3	3	1	2	2	2	3	3	24
33	3	2	3	2	1	1	2	2	3	3	22
34	3	3	2	3	2	2	3	3	3	3	27
35	2	3	2	2	3	2	3	2	2	3	24
36	3	3	3	3	2	2	2	3	3	3	27
37	2	3	3	3	2	2	2	3	3	3	26
JUMLAH	94	106	107	105	74	68	92	102	101	110	957

Tabel 4.5

Hasil Pengukuran Tanggapan Mengenai Karakter Siswa

No Responden	Item Soal															Nilai
	11	12	13	14	15	16	17	18	19	20	21	22	23	24	25	
1	1	3	3	2	2	2	3	2	2	2	2	3	3	2	2	34
2	1	3	2	2	2	2	3	2	3	2	2	2	2	2	2	32
3	1	3	2	3	3	3	3	3	3	3	2	2	3	3	2	40
4	2	2	3	3	2	2	3	3	2	3	2	2	2	2	2	35
5	1	3	2	2	3	3	1	2	2	3	2	3	3	3	2	36
6	3	3	3	3	3	3	3	3	3	3	3	3	3	3	3	45
7	1	3	3	3	3	3	3	3	2	2	3	2	3	3	3	40
8	3	3	2	2	3	2	3	2	3	3	2	3	3	3	2	39
9	1	3	2	3	3	3	3	2	3	3	2	2	3	3	2	38
10	1	3	2	2	3	3	3	2	3	3	2	3	3	3	2	37
11	2	3	1	3	3	2	3	2	2	3	3	2	2	2	2	35
12	2	3	2	2	2	3	2	2	2	3	3	2	2	2	2	34
13	2	2	2	2	3	3	3	3	2	3	3	2	3	3	2	37
14	1	3	2	2	3	3	2	3	3	3	2	3	3	3	3	39
15	1	3	2	2	2	3	3	2	3	3	3	3	3	3	2	39
16	2	3	3	2	2	3	2	2	2	3	2	2	3	3	2	36
17	2	3	2	3	2	2	3	3	2	3	1	2	2	3	2	35
18	3	3	3	3	3	2	3	3	2	3	2	2	3	3	2	40
19	3	3	3	3	3	2	3	3	2	3	3	2	2	3	3	40
20	3	3	2	3	2	2	3	2	2	3	2	3	1	3	2	36
21	3	3	3	3	2	3	3	2	3	2	2	3	3	2	2	39
22	3	3	2	3	3	3	3	2	3	3	2	2	3	3	2	40

23	1	3	2	3	3	3	2	3	3	3	3	3	2	2	2	38
24	1	3	3	3	3	3	3	3	3	3	3	3	3	3	2	41
25	2	3	1	3	3	3	3	2	2	2	3	3	3	3	1	37
26	1	3	2	3	3	3	3	2	2	3	3	3	3	3	3	40
27	1	3	3	3	2	3	3	2	2	2	3	3	3	3	2	38
28	3	3	1	3	3	3	3	1	2	2	2	3	3	3	2	37
29	1	3	1	3	3	3	2	1	2	2	2	3	3	3	2	34
30	2	3	2	3	3	3	3	2	3	2	3	2	1	1	2	35
31	1	2	2	2	2	2	2	2	2	2	2	2	2	1	2	28
32	2	3	1	3	2	3	3	2	2	2	2	3	3	3	2	36
33	1	1	1	2	3	3	3	3	3	2	2	3	3	3	3	36
34	1	2	2	3	2	3	3	3	2	2	3	3	2	3	2	36
35	1	3	2	3	2	3	1	2	3	2	3	3	3	3	3	37
36	1	2	2	2	3	3	3	2	3	3	3	3	3	3	2	38
37	3	2	2	2	3	3	3	2	3	3	2	3	3	3	2	39
JUMLAH	64	111	78	97	97	101	101	85	91	97	89	96	98	74	80	1376

C. Analisis Data

1. Data tentang penerapan peraturan sekolah

Tabel 4.6

Tentang tanggapan ketaatan siswa terhadap peraturan sekolah

No	Alternatif jawaban	N	F	%
1	a. Ya	37	20	54,1 %
	b. Kadang-kadang		17	45,9 %
	c. Tidak		0	0 %

Berdasarkan tabel di atas bahwa ketaatan siswa terhadap peraturan sekolah mencapai 54,1%. Ini terbukti bahwa belum semua siswa menaati peraturan sekolah.

Tabel 4.7

Tentang tanggapan siswa terkait dengan wajib tidaknya siswa taat peraturan

No	Alternatif jawaban	N	F	%
2	a. Ya	37	33	89,2 %
	b. Kadang-kadang		3	8,1 %
	c. Tidak		1	2,7 %

Berdasarkan tabel di atas menunjukkan bahwa siswa wajib menaati peraturan. Ini terbukti dengan 89,2% dari responden menjawab wajib.

Tabel 4.8

Tentang tanggapan siswa terkait dengan manfaat menaati peraturan sekolah

No	Alternatif jawaban	N	F	%
3	a. Ya	37	33	89,2 %
	b. Kadang-kadang		4	10,8 %
	c. Tidak		0	0 %

Berdasarkan tabel di atas menunjukkan bahwa menaati peraturan itu ada manfaatnya. Ini terbukti dengan 89,2 % responden menjawab ada manfaatnya.

Tabel 4.9

Tentang tanggapan siswa terkait dengan pemahaman peraturan

No	Alternatif jawaban	N	F	%
----	--------------------	---	---	---

4	a. Ya	37	32	86,5 %
	b. Kadang-kadang		5	13,5 %
	c. Tidak		0	0 %

Berdasarkan tabel di atas menunjukkan bahwa siswa paham tentang peraturan yang diterapkan di sekolah dengan bukti 86,5 % menjawab paham.

Tabel 4.10

Tentang tanggapan siswa terkait dengan hambatan dalam menaati peraturan

No	Alternatif jawaban	N	F	%
5	a. Ya	37	7	18,9 %
	b. Kadang-kadang		23	62,2 %
	c. Tidak		7	18,9 %

Berdasarkan tabel di atas menunjukkan bahwa siswa terkadang mengalami hambatan dalam menaati peraturan. Ini terbukti dengan 62,2 % responden menjawab terkadang ada hambatan.

Tabel 4.11

Tentang tanggapan siswa terkait dengan peraturan yang dirasakan siswa berat untuk menaatinya

No	Alternatif jawaban	N	F	%
6	a. Ya	37	6	16,2 %
	b. Kadang-kadang		19	51,4 %
	c. Tidak		12	32,4 %

Berdasarkan tabel di atas menunjukkan bahwa siswa terkadang merasa berat untuk meaat peraturan. Ini terbukti dengan jawaban responden 51,4 % mengatakan terkadang berat.

Tabel 4.12

Tentang tanggapan siswa terkait dengan adanya kegiatan yang berkenaan dengan peraturan sekolah

No	Alternatif jawaban	N	F	%
7	a. Ya	37	21	56,8 %
	b. Kadang-kadang		14	37,8 %
	c. Tidak		2	5,4 %

Berdasarkan tabel di atas maka menunjukkan bahwa ada kegiatan yang berkenaan dengan peraturan sekolah, terbukti dengan jawaban responden yang mengatakan ada sebesar 56,8 % .

Tabel 4.13

Tentang tanggapan siswa terkait dengan pengaruh peraturan dalam kehidupan siswa

No	Alternatif jawaban	N	F	%
8	a. Ya	37	29	78,4 %
	b. Kadang-kadang		7	18,9 %
	c. Tidak		1	2,7 %

Berdasarkan tabel di atas menunjukkan bahwa ada pengaruh peraturan dalam kehidupan siswa. Ini dibuktikan dengan 78,4 % responden menyatakan ada pengaruh.

Tabel 4.14

Tentang tanggapan siswa untuk berusaha taat terhadap peraturan

No	Alternatif jawaban	N	F	%
9	a. Ya	37	29	78,4 %
	b. Kadang-kadang		6	16,2 %
	c. Tidak		2	5,4 %

Berdasarkan tabel di atas menunjukkan bahwa siswa berusaha taat terhadap peraturan. Ini dibuktikan dengan 78,4 % responden menyatakan selalu berusaha.

Tabel 4.15

Tentang tanggapan siswa terkait dengan adanya penilaian karakter dalam peraturan sekolah

No	Alternatif jawaban	N	F	%
10	a. Ya	37	36	97,3 %
	b. Kadang-kadang		1	2,7 %
	c. Tidak		0	0 %

Berdasarkan tabel di atas menunjukkan bahwa penilaian karakter terdapat pada peraturan sekolah. Terbukti dengan 97,3 % responden menjawab ada penilaian karakter.

Dari perhitungan pada tabel diatas tentang pelaksanaan peraturan sekolah diketahui bahwa jumlah nilai prosentase jawaban ideal adalah jawaban “a”. Maka untuk mengetahui nilai rata-rata prosentase dari angket tentang pelaksanaan peraturan sekolah, penulis menggunakan rumus :

$$M = \frac{\sum N}{N}$$

$$M =$$

$$\frac{54,1\% + 89,2\% + 89,2\% + 86,5\% + 18,9\% + 16,2\% + 56,8\% + 78,4\% + 78,4\% + 97,3\%}{10}$$

$$M = \frac{665}{10} = 66,5$$

Sesuai dengan standar yang telah peneliti tetapkan sebelumnya, maka 66,5 sudah tergolong baik, karena berada diantara nilai 0,40-0,70. Dari perhitungan ini dapat diketahui bahwa penerapan peraturan sekolah diterapkan adalah cukup atau sedang.

2. Data tentang pembentukan karakter siswa

Tabel 4.16

Tentang jujur terhadap diri sendiri

No	Alternatif jawaban	N	F	%
11	a. Ya	37	9	24,3 %
	b. Kadang-kadang		9	24,3 %
	c. Tidak		19	51,4 %

Bedasarkan tabel di atas menunjukkan bahwa siswa tidak jujur terhadap dirinya sendiri Terbukti dengan 51,4 % responden menjawab tidak jujur.

Tabel 4.17

Tentang rasa menyesali kesalahan

No	Alternatif jawaban	N	F	%
12	a. Ya	37	30	81,1 %
	b. Kadang-kadang		6	16,2 %
	c. Tidak		1	2,7 %

Bedasarkan tabel di atas menunjukkan bahwa siswa menyesal jika berbuat kesalahan. Terbukti dengan 81,1 % responden menjawab Ya.

Tabel 4.18

Tentang berfoya-foya dengan apa yang mereka miliki

No	Alternatif jawaban	N	F	%
13	a. Ya	37	10	27 %
	b. Kadang-kadang		21	56,8 %
	c. Tidak		6	16,2 %

Bedasarkan tabel di atas menunjukkan bahwa siswa terkadang larut dalam kemewahan yang mereka miliki. Terbukti dengan 56,8 % responden menjawab terkadang berfoya-foya.

Tabel 4.19

Tentang lapang dada dalam menghadapi cobaan

No	Alternatif jawaban	N	F	%
14	a. Ya	37	23	62,2 %
	b. Kadang-kadang		14	37,8 %
	c. Tidak		0	0 %

Bedasarkan tabel di atas menunjukkan bahwa siswa memiliki sikap lapang dada dalam menghadapi cobaan. Terbukti dengan 62,2% responden menjawab Ya.

Tabel 4.20

Tentang peduli terhadap teman

No	Alternatif jawaban	N	F	%
15	a. Ya	37	23	62,2 %
	b. Kadang-kadang		14	37,8 %
	c. Tidak		0	0 %

Bedasarkan tabel di atas menunjukkan bahwa siswa memiliki rasa peduli dengan yang lain. Terbukti dengan 62,2 % responden menjawab Ya.

Tabel 4.21

Tentang rasa simpati dengan yang lain

No	Alternatif jawaban	N	F	%
16	a. Ya	37	27	73 %
	b. Kadang-kadang		10	27 %
	c. Tidak		0	0 %

Bedasarkan tabel di atas menunjukkan bahwa siswa memiliki rasa simpati terhadap yang lain dengan cara menjenguk teman yang sedang sakit. Terbukti dengan 73% responden menjawab Ya.

Tabel 4.22

Tentang rasa saling memaafkan dengan yang lain

No	Alternatif jawaban	N	F	%
17	a. Ya	37	29	78,4 %
	b. Kadang-kadang		6	16,2 %
	c. Tidak		2	5,4 %

Bedasarkan tabel di atas menunjukkan bahwa siswa mempunyai rasa saling memaafkan dengan yang lain. Terbukti dengan 78,4 % responden menjawab Ya.

Tabel 4.23

Tentang saling menasehati dengan yang lain

No	Alternatif jawaban	N	F	%
18	a. Ya	37	13	35,1 %
	b. Kadang-kadang		22	59,5 %
	c. Tidak		2	5,4 %

Bedasarkan tabel di atas menunjukkan bahwa dalam pergaulan siswa, siswa terkadang saling menasehati dengan yang lain. Terbukti dengan 59,5 % responden menjawab kadang-kadang.

Tabel 4.24

Tentang sikap sopan di sekolah maupun di rumah

No	Alternatif jawaban	N	F	%
19	a. Ya	37	17	45,9 %
	b. Kadang-kadang		20	54,1 %
	c. Tidak		0	0 %

Bedasarkan tabel di atas menunjukkan bahwa siswa terkadang bersikap sopan di sekolah maupun di rumah. Terbukti dengan 54,1% responden menjawab kadang-kadang mereka sopan.

Tabel 4.25

Tentang sopan santun ketika berangkat ke sekolah

No	Alternatif jawaban	N	F	%
20	a. Ya	37	23	62,2 %
	b. Kadang-kadang		14	37,8%
	c. Tidak		0	0 %

Bedasarkan tabel di atas menunjukkan bahwa siswa bersalaman dengan orang tua mereka sebelum berangkat ke sekolah. Terbukti dengan 62,2% responden menjawab Ya bersalaman dengan orang tua.

Tabel 4.26

Tentang perilaku bohong dengan yang lain

No	Alternatif jawaban	N	F	%
21	a. Ya	37	16	43,2 %
	b. Kadang-kadang		20	54,1 %
	c. Tidak		1	2,7 %

Bedasarkan tabel di atas menunjukkan bahwa siswa terkadang dalam berbohong tidak mau mengakuinya dan tidak mau meminta maaf. Terbukti dengan 54,1 responden menjawab kadang-kadang.

Tabel 4.27

Tentang menjaga kelestarian lingkungan

No	Alternatif jawaban	N	F	%
22	a. Ya	37	22	59,5 %
	b. Kadang-kadang		15	40,5 %
	c. Tidak		0	0 %

Bedasarkan tabel di atas menunjukkan bahwa siswa peduli untuk menjaga lingkungannya. Terbukti dengan 59,5% responden menjawab Ya.

Tabel 4.28

Tentang mengasihani sesama makhluk hidup

No	Alternatif jawaban	N	F	%
23	a. Ya	37	26	70,3 %
	b. Kadang-kadang		9	24,3 %
	c. Tidak		2	5,4 %

Bedasarkan tabel di atas menunjukkan bahwa siswa mempunyai perasaan kasihan terhadap binatang sebagai makhluk hidup. Terbukti dengan 70,3 % responden menjawab Ya.

Tabel 4.29

Tentang tanggung jawab dan rasa memiliki

No	Alternatif jawaban	N	F	%
24	a. Ya	37	28	75,7 %
	b. Kadang-kadang		7	18,9 %
	c. Tidak		2	5,4 %

Bedasarkan tabel di atas menunjukkan bahwa siswa memiliki rasa tanggung jawab terhadap apa yang mereka miliki. Terbukti dengan 75,7 % responden menjawab Ya.

Tabel 4.30

Tentang perilaku bersyukur atas nikmat Allah

No	Alternatif jawaban	N	F	%
25	a. Ya	37	7	18,9 %
	b. Kadang-kadang		29	78,4 %
	c. Tidak		1	2,7%

Bedasarkan tabel di atas menunjukkan bahwa siswa terkadang bersyukur atas nikmat Allah. Terbukti dengan 78,4% responden menjawab kadang-kadang.

Dari perhitungan pada tabel diatas tentang pelaksanaan peraturan sekolah diketahui bahwa jumlah nilai prosentase jawaban ideal adalah jawaban “a”. Maka untuk mengetahui nilai rata-rata prosentase dari angket tentang karakter siswa, penulis menggunakan rumus :

$$M = \frac{\Sigma N}{N}$$

$$M =$$

$$\frac{24,3\% + 81,1\% + 27\% + 62,2\% + 62,2\% + 73\% + 78,4\% + 35,1\% + 45,9\% + 62,2\% + 43,2\% + 59,5\% + 70,3\% + 75,7\% + 18,9\%}{15}$$

$$M = \frac{819}{15} = 54,6$$

Sesuai dengan standar yang telah peneliti tetapkan sebelumnya, maka 54,6 sudah tergolong baik, karena berada diantara nilai 0,40-0,70. Dari perhitungan ini dapat diketahui bahwa karakter siswa SMAN 1 Taman adalah cukup atau sedang.

3. Data tentang pengaruh peraturan

Tabel 4.6

Tabel Penolong Mencari Korelasi *Pearson*

No. Respondent	X	Y	X ²	Y ²	X Y
1	25	34	625	1156	850
2	24	32	576	1024	768
3	27	40	729	1600	1080
4	22	35	484	1225	770
5	26	36	676	1296	936
6	28	45	784	2025	1260
7	26	40	676	1600	1040
8	27	39	729	1521	1053
9	23	38	529	1444	874
10	25	37	625	1369	925
11	29	35	841	1225	1015
12	27	34	729	1156	918
13	25	37	625	1369	925
14	28	39	784	1521	1092
15	23	39	529	1521	897
16	28	36	784	1296	1008
17	25	35	625	1225	875
18	28	40	784	1600	1120
19	28	40	784	1600	1120
20	27	36	729	1296	972
21	28	39	784	1521	1092
22	26	40	676	1600	1040
23	25	38	625	1444	950
24	26	41	676	1681	1066
25	27	37	729	1369	999
26	28	40	784	1600	1120
27	23	38	529	1444	874

28	25	37	625	1369	925
29	27	34	729	1156	918
30	28	35	784	1225	980
31	23	28	529	784	644
32	24	36	576	1296	864
33	22	36	484	1296	792
34	27	36	729	1296	972
35	24	37	576	1369	888
36	27	38	729	1444	1026
37	26	39	676	1521	1014
JUMLAH	957	1376	24887	51484	35662

Dari Tabel diatas, kemudian dimasukkan dalam rumus *product moment* dengan rumus angka kasar sebagai berikut :

$$\begin{aligned}
 r_{xy} &= \frac{n \sum x y - (\sum x) (\sum y)}{\sqrt{\{n \sum x^2 - (\sum x)^2\} \{n \sum y^2 - (\sum y)^2\}}} \\
 &= \frac{37 (35662) - (957) (1376)}{\sqrt{\{37 (24887) - (957)^2\} \cdot \{37 (51484) - (1376)^2\}}} \\
 &= \frac{1319494 - 1316832}{\sqrt{(920819 - 915849) (1904908 - 1893376)}} \\
 &= \frac{2662}{\sqrt{(4970) (11532)}} \\
 &= \frac{2662}{\sqrt{57314040}}
 \end{aligned}$$

$$= \frac{2662}{7570,60}$$

$$= 0,35162$$

Dari hasil perhitungan di atas, diperoleh nilai $r = 0,35162$ dan selanjutnya di uji apakah ada atau tidak adanya hubungan antara peraturan sekolah dengan karakter siswa. Adapun prosedur pengujiannya adalah sebagai berikut:

Formulasi hipotesisnya:

H_0 : Tidak ada hubungan antara pendidikan akhlak dengan tingkah laku siswa.

H_a : Ada hubungan antara pendidikan akhlak dengan tingkah laku siswa.

$$t = r \sqrt{\frac{N-2}{1-r^2}}$$

$$t = 0,35 \sqrt{\frac{35}{0,8775}}$$

$$t = 0,35 \times \sqrt{39,88604}$$

$$t = 0,35 \times 6,315$$

$$t = 2,21025 = 2,210$$

Pada tabel t dengan $dk = 35$ dan α adalah 5% , daerah penerimaan hipotesis nol adalah antara -2,042 sampai 2,042. Dengan demikian nilai t hasil penghitungan

adalah 2,210 terletak pada daerah penerimaan hipotesis kerja, atau diluar dari hipotesis nol. Artinya variabel peraturan sekolah mempunyai hubungan yang signifikan dengan pembentukan karakter siswa.

Dengan demikian bahwa menolak hipotesis nol dan menerima hipotesis kerja yang berbunyi :“Ada pengaruh peraturan sekolah terhadap pembentukan karakter siswa di SMAN 1 Taman Sidoarjo”.

Sedangkan untuk mengetahui hubungan peraturan sekolah dengan karakter siswa tersebut, penulis memberikan interpretasi “r” pada korelasi *product moment*. Dengan nilai r adalah 0,35162 maka dikonsultasikan dengan tabel interpretasi yang besarnya diantara 0,20 – 0,40. Maka besarnya pengaruh peraturan sekolah terhadap karakter siswa di SMAN 1 Taman Sidoarjo adalah antara variabel X dan Y terdapat korelasi yang lemah atau rendah.