

BAB IV

HASIL PENELITIAN

A. GAMBARAN UMUM OBYEK PENELITIAN

1. Profil SMK Negeri 1 Surabaya

SMK Negeri 1 Surabaya adalah institusi Pendidikan Menengah yang bertujuan meningkatkan kecerdasan, pengetahuan, kepribadian, akhlak mulia serta ketrampilan untuk hidup mandiri dan mengikuti pendidikan lebih lanjut sesuai dengan kegunaannya.

Dalam upaya pemenuhan pasar global dilaksanakan program Rintisan Sekolah Bertaraf Internasional yang diharapkan tuntas pada tahun 2013. Program Rintisan Sekolah Bertaraf Internasional tersebut meliputi penyesuaian kurikulum, pemenuhan ketenagaan, pemenuhan sarana prasarana, membangun iklim kerja yang tanggap terhadap perkembangan teknologi dan menjalin kerjasama dengan dunia usaha baik dalam negeri maupun luar negeri.

Sebagai pendukung keterlaksanaan program, telah dilaksanakan Quality Management System ISO 9001 : 2008 dan ISO 14001 : 2008, dengan perbaikan berkelanjutan untuk ketercapaian visi dan misi sekolah.

Globalisasi pada hakekatnya di tandai sarat perubahan, dan untuk hal tersebut di tuntutan penguasaan Teknologi Informasi dan Bahasa Inggris. Oleh karena itu untuk kepentingan Internal dan Eksternal, SMK Negeri 1

Surabaya mengembangkan Teknologi Informasi dan Bahasa Inggris melalui Information Communication Technology Center (ICT Center) dan English Testing Center (ETC).

Disamping itu untuk mengembangkan jiwa kewirausahaan dan kemandirian siswa, dilaksanakan dan dikembangkan program kewirausahaan siswa melalui Bisnis Center (BC) SMK Negeri 1 Surabaya.

2. Visi, Misi, Moto dan Kebijakan Mutu Sekolah

a. Visi

“MENJADI SEKOLAH MENENGAH KEJURUAN BERSTANDAR INTERNASIONAL YANG TAMATANNYA PROFESIONAL, BERBUDI PEKERTI LUHUR, BERWAWASAN LINGKUNGAN SERTA MAMPU BERKOMPETISI DI ERA GLOBA”

b. Misi

1. Menerapkan Manajemen Standar Iso Dalam Pengelolaan Sekolah.
2. Meningkatkan Profesionalisme.
3. Meningkatkan Mutu Penyelenggaraan Pendidikan.
4. Membangun Serta Memberdayakan Smk Bertaraf Internasional Sehingga Menghasilkan Lulusan Yang Memiliki Jati Diri Bangsa Dan Keunggulan Kompetitif Di Pasar Nasional Dan Global.

5. Mengembangkan Kerjasama Industri, Berskala Nasional Maupun Internasional

c. Motto

“PELAYANAN PROFESIONAL KEPUASAN PELANGGAN”

d. Kebijakan Mutu

SMK Negeri 1 Surabaya bertekad mencapai perbaikan yang berkesinambungan berdasarkan sistem manajemen mutu ISO 9001 : 2000 dengan memberikan pelayanan pendidikan kejuruan yang profesional untuk:

1. Meningkatkan pengetahuan, keterampilan dan keahlian siswa yang mampu bersaing secara global
2. Meningkatkan sistem pengajaran yang terstruktur dan terstandarisasi
3. Membekali kecakapan hidup yang bermanfaat dalam memenuhi harapan pihak-pihak terkait dan peraturan perundang-undangan dengan menyediakan sarana prasarana serta meningkatkan sumber daya manusia yang tanggap terhadap perkembangan teknologi

3. Kompetensi Keahlian

Di SMK Negeri 1 Surabaya mempunyai beberapa kompetensi keahlian atau jurusan yang bisa dipilih oleh siswa, diantaranya adalah:

- ❖ Administrasi Perkantoran difokuskan untuk mempelajari prinsip-prinsip penyelenggaraan administrasi perkantoran, mengaplikasikan ketrampilan dasar komunikasi, mengelola peralatan kantor, menangani pengadaan dokumen, dll.
- ❖ Akuntansi difokuskan untuk mempelajari siklus akuntansi perusahaan jasa, mengerjakan siklus akuntansi perusahaan dagang, memproses dokumen dana kas kecil, memproses administrasi kas bank, dll.
- ❖ Pemasaran difokuskan untuk mempelajari prinsip-prinsip bisnis, mengoperasikan peralatan transaksi di lokasi penjualan dasar, membuka usaha eceran/ritel, mengoperasikan peralatan transaksi di lokasi penjualan lanjutan, melakukan pemasaran barang dan jasa, dll.
- ❖ Multimedia difokuskan untuk mempelajari instalansi personal komputer, dasar-dasar multimedia, mendesain dan mengelola isi halaman web, pengambilan gambar video, membuat animasi 2D dan 3D, pengolahan gambar digital, editing audio video, dll.
- ❖ Teknik Komputer dan Jaringan difokuskan mempelajari teknik elektronika analog dan digital dasar, penerapan fungsi peripheral dan instalasi PC, mendiagnosis permasalahan pengoperasian PC dan periferan, melakukan perbaikan dan/ atau setting ulang sistem PC, dll.
- ❖ Rekayasa Perangkat Lunak difokuskan mempelajari merakit personal computer, melakukan instalasi sistem operasi, menginstalasi dan

konfigurasi perangkat jaringan local, mengoperasikan system operasi jaringan computer, menguasai dasar-dasar pembuatan web statis tingkat dasar, membuat halaman WEB dinamis tingkat dasar, dll.

- ❖ Teknik Produksi Program Pertelevisian difokuskan mempelajari menukiskan naskah audio visual (program TV dan film), cameramen TV/ film, penata audio/audioman (program TV dan film), penata teknik cahaya (Program TV dan Film), penata artistik (Program TV dan Film), Sutradara (Program TV dan Film), dll.
- ❖ Desain Komunikasi Visual difokuskan mempelajari desain grafis, fotografi, videografi, dll.
- ❖ Akomodasi Perhotelan difokuskan mempelajari front office, housekeeping, dll

4. Sarana dan Prasarana

Di SMK Negeri 1 Surabaya mempunyai sarana dan prasarana, diantaranya laboratorium komputer, laboratorium bahasa Inggris, laboratorium akuntansi, laboratorium administrasi perkantoran, laboratorium penjualan, perpustakaan digital, mobil training unit, aula, bank mini, koperasi siswa, mini market, UKS, bursa kerja, ICT Center, Masjid, dll.

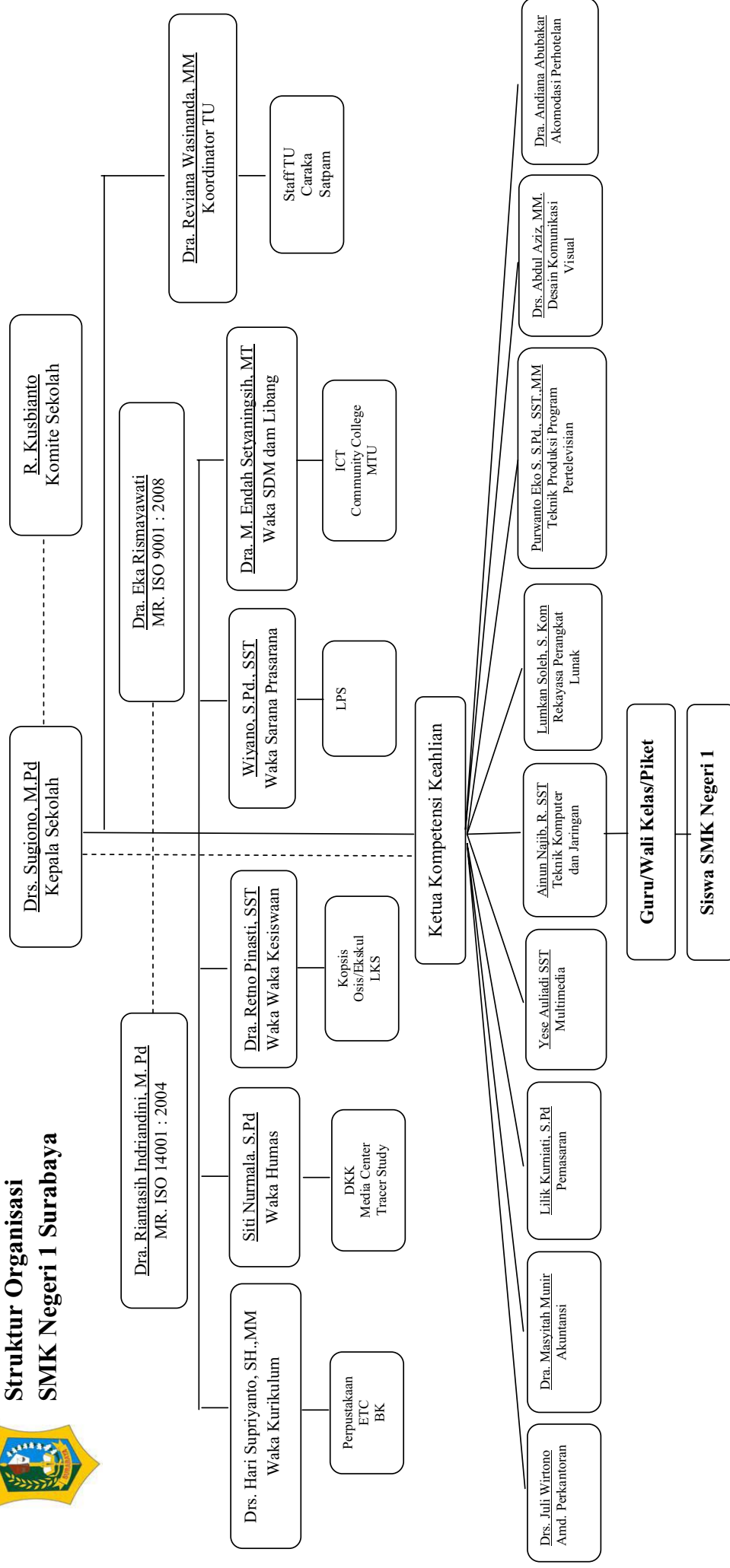
5. Kegiatan Ekstra Kulikuler

Di SMK Negeri 1 Surabaya terdapat ekstrakurikuler, diantaranya bola volley, bola basket, sepak takraw, karate, seni baca al-Qur'an, wira usaha, jurnalis, seni hadrah, tari klasik dan kreasi baru, cheerleader, band, PMR, pramuka, teater, English Deb, Club IT, dll.

6. Struktur Organisasi Sekolah



Struktur Organisasi SMK Negeri 1 Surabaya



1. Daftar Guru SMK Negeri 1 Surabaya

Tabel 4.2

NO	NAMA	NIP. BARU	JABATAN	PENDIDIKAN TERAKHIR	KETERANGAN
1	Drs. Sugiono, M.Pd.	19590705 198603 1 027	GURU PEMBINA Tk. 1	S-2	KEPALA SEKOLAH / BK
2	Drs. M. Hari Supriyanto, SH, MM	19591223 197803 1 001	GURU PEMBINA Tk. 1	S-2	PKn
3	Dra. Yusriana Rambe	19590617 198503 2 009	GURU PEMBINA Tk. 1	S-1	BK
4	Dra. Sariwati	19570218 198603 2 005	GURU PEMBINA Tk. 1	S-1	BK
5	Dra. Rr. Emy Sekar Dibiyanti	19590416 198603 2 006	GURU PEMBINA Tk. 1	S-1	BK
6	Dra. Bintary Purwaningsih, M.Si.	19610425 198603 2 008	GURU PEMBINA Tk. 1	S-2	Produktif Pmsr
7	Dra. Sutrisnani, MM	19550518 198403 2 001	GURU PEMBINA Tk. 1	S-2	Bahasa Indonesia
8	Dra. Diah Mutioretno, MM	19621218 198703 2 008	GURU PEMBINA Tk. 1	S-2	Penjas Orkes
9	Dra. Sri Chatistiwaningsih	19540313 198202 2 002	GURU PEMBINA Tk. 1	S-1	Produktif Pmsr
10	Dra. Adriana Abubakar, MM	19600427 198603 2 006	GURU PEMBINA Tk. 1	S-2	PKn, Produktif Aph
11	Dra. Ina Dijah Retnowulan, MM	19621212 198903 2 008	GURU PEMBINA Tk. 1	S-2	Produktif Pmsr

12	Drs. Moch. Amin, MM	19590826 198703 1 004	GURU PEMBINA Tk. 1	S-2	Matematika
13	Dra. Koenti Setiawati, MM	19601208 198612 2 001	GURU PEMBINA Tk. 1	S-2	BK
14	Drs. Suharto, MM	19600626 199003 1 004	GURU PEMBINA Tk. 1	S-2	Matematika
15	Dra. Eka Rismayawati, MM	19640625 198811 2 001	GURU PEMBINA Tk. 1	S-2	Produktif Pmsr
16	Drs. Munasib	19621128 198903 1 011	GURU PEMBINA Tk. 1	S-1	Bahasa Inggris
17	Drs. M. Mas'ud	19590302 198703 1 010	GURU PEMBINA Tk. 1	S-1	PKn
18	Drs. Saifuddin, SE, MM	19550105 198403 1 009	GURU PEMBINA	S-2	Pendidikan Agama Islam
19	Drs. Agus Widarto, MM	19611005 1998703 1 020	GURU PEMBINA	S-1	Produktif Pmsr & KKPI
20	Dra. Riantasih Indriadni, M.Pd.	19620428 198903 2 006	GURU PEMBINA	S-2	Bahasa Inggris
21	Dra. Yusmiarti	19570528 198303 2 007	GURU PEMBINA	S-1	IPS
22	Dra. Susi Wardaningrum	19600316 198903 2 001	GURU PEMBINA	S-1	Produktif Pmsr & Kewirausahaan
23	Drs. Imam Sutjahyo	19610712 198703 1 009	GURU PEMBINA	S-1	Produktif Ak
24	Dra. Retno Pinasti, SST	19630407 199103 2 007	GURU PEMBINA	D4	Produktif RPL & KKPI
25	Dra. Masyitah Munir, MM	19641122 198703 2 008	GURU PEMBINA	S-2	Produktif Ak
26	Dra. Titiek Riyati	19590323 198703 2 002	GURU PEMBINA	S-1	Produktif Pmsr

27	Dra. Martina Endah Setyaningsih, MT	19571112 198803 2 001	GURU PEMBINA	S-2	Produktif Mm
28	Aan Hayati, S.Pd., MM.	19640111 198903 2 007	GURU PEMBINA	S-2	Produktif Apk & KKPI
29	Endang Dwi Purwanti, S.Pd. MM	19651027 198903 2 009	GURU PEMBINA	S-2	Produktif Apk & KKPI
30	Woroningsih, SE. MM	19640602 198903 2 004	GURU PEMBINA	S-2	Produktif Apk
31	Gatot Subroto, S.Pd	195660403 199003 1 005	GURU PEMBINA	S-1	Bahasa Inggris
32	Siti Nurmala, S.Pd. MM	19680525 199403 2 008	GURU PEMBINA	S-2	Produktif Apk
33	Dra. Dwi Rini Raharti, MM	19641010 199302 2 003	GURU PEMBINA	S-2	Produktif Ak
34	Dra. Kayati, S.ST. MM	19620605 199302 2 001	GURU PEMBINA	S-2	KKPI
35	Dra. Sulastri	19650209 199302 2 001	GURU PEMBINA	S-1	Produktif Ak
36	Dra Endang Tjiptaningrum	19580313 199303 2 001	GURU PEMBINA	S-1	Bahasa Inggris
37	Dra. Endang Mujianti, MM	19630722 199303 2 003	GURU PEMBINA	S-2	Produktif Ak
38	Uswatun Chasanah, SE	19640330 198903 2 007	GURU PEMBINA	S-1	Produktif Apk
39	Dra. Supiyah, MM	19630322 199403 2 002	GURU PEMBINA	S-2	Produktif Ak, Kewirausahaan
40	Dra. Siti Chodidjah, SST, MM	19660909 199412 2 003	GURU PEMBINA	S-2	Matematika
41	Dra. Sri Kadarsih	19580313 199601 2 001	GURU PEMBINA	S-1	Produktif Ak, IPS
42	Wiyono, S.Pd., S.ST, MM	19700716 199703 1 006	GURU PEMBINA	S-2	Produktif TKJ

43	Drs. M. Na'im Hadi, M.Pd.	1968225 199601 1 001	GURU PEMBINA	S-2	IPA
44	Indah Saptaning Wahyuni, S.Pd.	1969031 1999703 2 002	GURU PEMBINA	S-1	Matematika, IPA
45	Drs. Among Kustriyanto, SH.	19600414 199003 1 009	GURU DEWASA Tk. 1	S-1	Bahasa Inggris
46	Drs. Fathol Muniri	19590610 199512 1 001	GURU DEWASA Tk. 1	S-1	Produktif MM, DKV
47	Sri Retna Pratiwi, S.Pd. S.ST	19690508 199703 2 003	GURU DEWASA Tk. 1	D4	Produktif MM, TKJ
48	Dra. Lilik Kurniati, MM	19690313 200012 2 005	GURU DEWASA Tk. 1	S-2	Produktif Pemasaran
49	Riyadi, S.Pd, MM	19580211 198803 1 004	GURU DEWASA Tk. 1	S-2	PKn
50	Drs. Choirun Selamat	19680815 200112 1007	GURU DEWASA	S-1	Pendidikan Agama Islam
51	FX Suhadi, S.Pd., MM	19560328 199303 1 001	GURU MADYA Tk, 1	S-2	Pendidikan Agama Khatolik
52	Labib, S.Pd., MM.	19730403 200604 1 023	GURU MADYA Tk, 1	S-2	Penjas Orkes
53	Sapto Agung Nugroho, S.Pd, S.ST	19700902 200501 1 009	GURU MADYA Tk, 1	S-2	Produktif TPPPP
54	Drs. Abd. Rosyid, MM	19641218 200701 1 007	GURU MADYA Tk, 1	S-2	Bahasa Indonesia
55	Dra. Sumiatun	19651002 200701 2 006	GURU MADYA Tk, 1	S-1	Produktif Ak, IPA
56	Dra. Listut Endah Susila, MM	19640203 200701 2 010	GURU MADYA Tk, 1	S-1	Produktif Ak, IPS
57	Dra. Tatik Margiati	19630903 200701 2 003	GURU MADYA Tk, 1	S-1	Produktif Pemasaran, IPS
58	Linda Savitri Juli Donatirien, S.Pd	19660722 200701 2 015	GURU MADYA Tk, 1	S-1	Produktif Apk & IPS

59	Dra. Sakti Harimi, MM	19650815 200701 2 022	GURU MADYA Tk, 1	S-2	Produktif Pemasaran, Seni Budaya, Kewirausahaan
60	Drs. Joko Prastowo	19651003 200701 1 013	GURU MADYA Tk, 1	S-1	Penjas Orkes
61	Drs. Asslamet, SST., MM.	19640303 200701 1 015	GURU MADYA Tk, 1	D4	Prod. AK, TKJ, RPL, MM, TPPPP & KKPI
62	Moesrikah, S.Pd	19640709 200701 2 010	GURU MADYA Tk, 1	S-2	Prod. Akuntansi & Kewirausahaan
63	Tri Wulaning Purnami, S.Pd., SE, MM	19660304 200701 2 025	GURU MADYA Tk, 1	S-2	PRODUKTIF ADM. PERKANTORAN & IPS
64	Dra. Lusita, MM	19641218 200701 2 004	GURU MADYA Tk, 1	S-2	Prod. Ak & IPA
65	Dra. Sri Praptiwi, S.ST.	19640424 200701 2 015	GURU MADYA Tk, 1	D4	Matematika & Produktif RPL
66	Drs. Rahmat Iskandar	19650830 200701 1 008	GURU MADYA Tk, 1	S-1	Matematika
67	Dra. Ngesti Wahyu Widiastuti	19650228 200701 2 012	GURU MADYA Tk, 1	S-1	Pkn
68	Drs. Abd. Salam, MM	19640415 200701 1 017	GURU MADYA Tk, 1	S-2	Matematika
69	Drs. Joni Yunanto	19630906 200701 1 007	GURU MADYA Tk, 1	S-1	Produktif Apk, MM & DKV
70	Dra. Agustina Indrijani	19630819 200701 2 004	GURU MADYA Tk, 1	S-1	BK
71	Dra. Muharromah	19640519 200701 2 007	GURU MADYA Tk, 1	S-1	Prod. Ak
72	Drs. Sudarto	19610606 200701 1 020	GURU MADYA Tk, 1	S-1	Prod. Ak & IPA
73	Kukuh Widodo, S.Pd.MM.	19631212 200701 1 021	GURU MADYA Tk, 1	S-1	

74	Dra. Istikomah, MM	19650209 200701 2 008	GURU MADYA Tk, 1	S-2	Produktif Pemasaran & Kewirausahaan
75	Setyo Budiwati, S.Pd, MM	19720322 200701 2 012	GURU MADYA Tk, 1	S-2	Prod. AK & KKPI
76	Herry Julianto, S.Pd	19660722 200701 1 012	GURU MADYA Tk, 1	S-1	Penjas Orkes
77	Drs. Sudjarwo, MM	19631202 200701 1 009	GURU MADYA Tk, 1	S-2	PRODUKTIF AKUNTANSI & IPA
78	Sri Eni, S.Pd	19720207 200701 2 017	GURU MADYA Tk, 1	S-1	Prod. Adm Perkantoran
79	Purwanto Eko Saputro S.Pd, MM	19680704 200801 1 008	GURU MADYA Tk, 1	D4	
80	Suyanto, S.Pd	19651102 200801 1 001	GURU MADYA Tk, 1	S-1	Bahasa Indonesia
81	Prestiwati, S.Pd	19681022 200801 2 011	GURU MADYA Tk, 1	S-1	Prod. AK & KKPI
82	Dra. Pantja Harjoewarni	19680610 200801 2 018	GURU MADYA Tk, 1	S-1	Prod. Akuntansi & IPA
83	Drs. Ludhi Juliono	19670731 200801 1 004	GURU MADYA Tk, 1	S-1	
84	Puji Hastuti, S.Pd	19670819 200801 2 002	GURU MADYA Tk, 1	S-1	
85	Siti Romelah, S.Pd	19670928 200801 2 005	GURU MADYA Tk, 1	S-1	Bhs. Inggris
86	Suningtyas Harti, S.Pd	19690131 200801 2 011	GURU MADYA Tk, 1	S-1	
87	Nur Chalimatussa'dijah, S.Pd. M.Pd.I.	19691027 200801 2 017	GURU MADYA Tk, 1	S-2	
88	Siswantiingrum, S.Psi	19681029 200801 2 006	GURU MADYA Tk, 1	S-1	

89	Dra. Dwi Sudarwati	19680828 200801 2 020	GURU MADYA Tk, 1	S-1	Adm. Perkantoran / Seni Budaya
90	Pudji Prihastuti, S.Pd	19690321 200801 2 004	GURU MADYA Tk, 1	S-1	Prod. Ak & Aph
91	Wuryaningsih, S.Pd	19650701 200801 2 006	GURU MADYA Tk, 1	S-1	Bahasa Indonesia
92	Dra. Ika Djuniati, MM	196630613 200801 2 003	GURU MADYA Tk, 1	S-2	Prod. Ak & IPA
93	Drs. Juli Wartono, MM	19670727 200801 1 011	GURU MADYA Tk, 1	S-2	Prod. Apk
94	Dra. Sulastri, MM	19650215 200801 2 005	GURU MADYA Tk, 1	S-2	Bhs. Inggris
95	Dra. Lilik Alfiah, MM., M.Pd.	19650103 200801 2 005	GURU MADYA Tk, 1	S-2	Matematika
96	Dra. Titik Widhayanti, S.ST	19680516 200801 2 013	GURU MADYA Tk, 1	D4	Prod. TTPPP
97	Sunardi, S.Pd	19670905 200801 1 010	GURU MADYA Tk, 1	S-1	IPS & Prod.
98	Dra. Nur Ainayah, MM	19680510 200801 2 013	GURU MADYA Tk, 1	S-2	Prod. Apk
99	Drs. Sidik Dwi Widodo, MM, M.Pd	19660617 200801 1 003	GURU MADYA Tk, 1	S-2	Matematika
100	Dra. Indah Wahidiyawati	19660827 200801 2 002	GURU MADYA Tk, 1	S-1	BK
101	Endah Woelandari, S.Pd	19700223 200801 2 008	GURU MADYA Tk, 1	S-1	
102	Dra. Kusriatin, MM	19680102 200801 2 007	GURU MADYA Tk, 1	S-2	Prod. Ak
103	Yektiono, S.Pd, S.ST	19691017 200801 1 008	GURU MADYA Tk, 1	D4	

104	Drs. Susilo Tondo Widodo	19660503 200801 1 009	GURU MADYA Tk, 1	S-1	Prod. Apk & Srni Budaya
105	Dra. Djuliaty, MM	19640710 200801 2 003	GURU MADYA Tk, 1	S-2	Prod. TKJ & KKPI
106	Dra. Sri Minarni	19661123 200801 2 003	GURU MADYA Tk, 1	S-1	Prod. Akuntansi & IPA
107	Drs. Abd. Aziz, SE	19660510 200801 1 010	GURU MADYA Tk, 1	S-1	Prod. DKV
108	Lilies Sabarati, S.Pd	19661223 200801 2 007	GURU MADYA Tk, 1	S-1	Bahasa Inggris
109	Drs. Siswoyo Dwi Putro	19640401 200801 1 007	GURU MADYA Tk, 1	S-1	Bahasa Indonesia, KKPI
110	Drs. Zainul Arifin	19620827 200701 1 007	GURU MADYA Tk, 1	S-1	Kewirausahaan
111	Sulam, S.Pd	19701110 200801 1 011	GURU MADYA Tk, 1	S-1	Prod. Ak & DKV
112	Titin Soepriatin, S.Pd, MM	19710728 200801 2 010	GURU MADYA Tk, 1	S-2	Bahasa Inggris & Mulok
113	Farahma Yuanita S.Si., S.ST	19740423 200801 2 005	GURU MADYA Tk, 1	D4	Fisika & Prod. DKV
114	Akhmad Ardhyansyah S. SE, S.ST, M.Pd	19730803 200801 1 007	GURU MADYA Tk, 1	D4	Prod. TPPPP, MM & TKJ
115	Dra. Uswatun Chasanah	19670113 200801 2 008	GURU MADYA Tk, 1	S-1	PROD. ADM. PERKANTORAN / PERHOTELAN
116	Joko Setiyo, S.Pd, M.Pd	19790311 200801 1 010	GURU MADYA Tk, 1	S-1	Matematika
117	Khoirun Nisa' S.Pd	19711228 200801 2 006	GURU MADYA Tk, 1	S-1	
118	Suprapti, S.Pd	19750513 200801 2 004	GURU MADYA Tk, 1	S-1	Prod. Pmsr & IPS

119	Sudarsi, S.Pd	19710606 200801 1 011	GURU MADYA Tk, 1	S-1	Prod. Apk, Prod. RPL & KKPI
120	Ririn Wartinah, S.Pd	19710830 200801 2 007	GURU MADYA Tk, 1	S-1	Prod. Perhotelan
121	Rumi Rumjantiningih, S.Pd	19700718 200801 2 009	GURU MADYA Tk, 1	S-1	Bhs. Inggris & Mulok (BUSINES ENGLISH)
122	Etik Lukisty Utami, S.Pd	19720801 200801 2 014	GURU MADYA Tk, 1	S-1	Fisika
123	Rona Aniwidjaja, S.Pd	19691109 200801 2 013	GURU MADYA Tk, 1	S-1	Bhs. Inggris
124	Ahmad Solikun, S.Pd	19710701 200801 1 007	GURU MADYA Tk, 1	S-1	
125	Winarsono, S.Pd	19700911 200801 1 009	GURU MADYA Tk, 1	S-1	Bhs. Inggris
126	Cheby Marse, S.Pd	19810313 200801 1 006	GURU MADYA Tk, 1	S-1	BK
127	Abdul Majid, S.Pd.	19620707 200701 1 010	GURU MADYA Tk, 1	S-1	PKn
128	Slamet Siswo Wibowo, S.Pd.	19670909 200801 1 005	GURU MADYA Tk, 1	S-1	Fisika
129	Indah Wijayanti, S.Pd	19700706 200801 2 018	GURU MADYA	S-1	Prod. TPPPP
130	Lukman Sholeh S.Kom	19810215 200902 1 006	GURU MADYA	S-1	Prod. RPL & TKJ
131	Ainun Najib Romadhoni, S.ST	19830702 200902 1 002	GURU MADYA	D4	Prod. TKJ & RPL
132	Yose Auliandi, S.ST	19810505 201001 1 024	GURU MADYA	D4	

133	Supriyono, S.Pd	19800915 201101 1 007	GURU MADYA	S-1	Penjaskes
134	Adi Faeftri Yuniawan, S.Pd.I	19840625 201101 1 009	GURU MADYA	S-1	Pendidikan Agama Islam
135	Asmu'in S.Ag.	19730528 200710 1 001	GURU MADYA	S-1	Pendidikan Agama Islam
136	Dra. Repinda Hutasoit, MM	19650625 200701 2 012	GURU MADYA Tk, 1	-	Mengajar di SMA 10
137	Dra. Siti Nurwagiati, M.Pd	19641005 200701 2 013	GURU MADYA Tk, 1	-	Mengajar di SMA 10

B. PENYAJIAN DATA

Untuk menunjang dalam kegiatan penyajian data dari hasil penelitian mengenai korelasi antara pembelajaran berbasis web dengan motivasi belajar PAI siswa di SMK Negeri 1 Surabaya, maka penulis menyajikan data tersebut. Adapun penyajian datanya penulis rinci sebagai berikut:

1. Penyajian Data Tentang Pembelajaran Berbasis Web Pada Pelajaran PAI

Berdasarkan hasil angket, maka akan dibuat tabel penyajian untuk mengetahui prosentase tentang pembelajaran berbasis web pada pelajaran Pendidikan Agama Islam, yaitu sebagai berikut:

Tabel 4.3

Apakah ketika mengakses internet anda pernah membuka pembelajaran PAI berbasis web?

No	Alternatif Jawaban	N	F	%
01	a. Iya	31	20	64,5 %
	b. Kadang-kadang		9	29,1 %
	c. Tidak pernah		2	6,4%
	Jumlah	31	31	100%

Berdasarkan dari tabel di atas dapat disimpulkan bahwa responden yang menjawab iya sebanyak 64,5 % responden yang menjawab kadang-

kadang sebanyak 29,1 % dan responden yang tidak pernah sebanyak 6,4%. Hal ini menunjukkan bahwa siswa ketika mengakses internet pernah membuka pembelajaran PAI berbasis web

Dari hasil interview dengan Luluk siswa kelas X Multimedia bahwa ketika responden mengakses dan terhubung dengan jaringan internet, responden kadang-kadang membuka tentang pembelajaran PAI berbasis web yang dibuat oleh guru PAI di sekolah.⁸⁰

Dari hasil interview dengan Dimas siswa kelas X Multimedia bahwa ketika responden mengakses internet dan terhubung dengan jaringan internet responden sering membuka pembelajaran berbasis web yang dibuat oleh guru PAI.⁸¹

Dari hasil interview dengan Endrian siswa kelas X Multimedia bahwa ketika responden mengakses internet dan terhubung dengan jaringan internet responden sering membuka pembelajaran berbasis web yang dibuat oleh guru PAI⁸²

⁸⁰ Luluk, Siswa Kelas X Multimedia SMK Negeri 1 Surabaya, Surabaya, 10 Januari 2013

⁸¹ Dimas, Siswa Kelas X Multimedia SMK Negeri 1 Surabaya, Surabaya, 10 Januari 2013

⁸² Endraian, Siswa Kelas X Multimedia SMK Negeri 1 Surabaya, Surabaya, 10 Januari 2013

Tabel 4.4

Apakah tanpa bertatap muka dengan guru, anda sering belajar materi PAI melalui web?

No	Alternatif Jawaban	N	F	%
02	a. Iya	31	15	48,5%
	b. Kadang-kadang		13	42%
	c. Tidak pernah		3	9,5%
	Jumlah	31	31	100%

Berdasarkan dari tabel di atas dapat disimpulkan bahwa responden yang menjawab iya sebanyak 48,5% responden yang menjawab kadang-kadang sebanyak 42 % dan responden yang tidak pernah sebanyak 9,5%. Hal ini menunjukkan bahwa tanpa bertatap muka dengan guru, siswa sering belajar materi PAI melalui web.

Dari hasil interview dengan Luluk siswa kelas X Multimedia bahwa tanpa bertatap muka dengan guru, responden juga sering belajar materi PAI melalui web, ketika guru ada keperluan diluar atau tidak dapat masuk dalam kelas materi PAI sudah tersedia dalam web tersebut.⁸³

Dari hasil interview dengan Dimas siswa kelas X Multimedia bahwa tanpa bertatap muka dengan guru, responden juga kadang-kadang belajar

⁸³ Luluk, Siswa Kelas X Multimedia SMK Negeri 1 Surabaya, ibid

materi PAI melalui web. Karena responden lebih menyukai belajar secara bertatap muka dengan guru PAI.⁸⁴

Dari hasil interview dengan Endrian siswa kelas X Multimedia bahwa tanpa bertatap muka dengan guru, responden merasa ada atau tidak ada guru tetap saja bisa belajar, responden juga sering belajar materi PAI melalui web, ketika guru ada keperluan diluar atau tidak dapat masuk dalam kelas materi PAI sudah tersedia dalam web tersebut.⁸⁵

Tabel 4.5

Apakah melauai web, anda lebih senang dan berantusias dalam belajar materi PAI?

No	Alternatif Jawaban	N	F	%
03	a. Iya	31	19	61,2%
	b. Kadang-kadang		8	25,8%
	c. Tidak pernah		4	13%
	Jumlah	31	31	100%

Berdasarkan dari tabel di atas dapat disimpulkan bahwa responden yang menjawab iya sebanyak 61,2%, responden yang menjawab kadang-kadang sebanyak 25,8 % dan responden yang tidak

⁸⁴Dimas, Siswa Kelas X Multimedia SMK Negeri 1 Surabaya, ibid

⁸⁵Endrian, Siswa Kelas X Multimedia SMK Negeri 1 Surabaya, ibid

pernah sebanyak 13% . Hal ini menunjukkan bahwa melalui web, siswa lebih senang dan berantusias dalam belajar materi PAI

Dari hasil interview dengan Luluk siswa kelas X Multimedia bahwa responden lebih senang dan berantusias dalam belajar materi PAI melalui web karena responden lebih senang belajar melalui web, disebabkan materi yang disampaikan lebih variatif.

Dari hasil interview dengan Dimas siswa kelas X Multimedia bahwa responden kadang berantusias dalam belajar materi PAI melalui web karena responden merasa lebih senang belajar materi PAI dengan membaca buku paket atau panduan yang lain.

Dari hasil interview dengan Endrian siswa kelas X Multimedia bahwa responden lebih berantusias dalam belajar materi PAI melalui web karena kadang kala responden merasa bosan ketika guru hanya berceramah di dalam kelas, sehingga proses belajar terlihat monoton dan terpusat pada guru.

Tabel 4.6

Apakah ketika ada waktu luang, anda sering belajar materi PAI melalui web?

No	Alternatif Jawaban	N	F	%
04	a. Iya	31	16	51,6%
	b. Kadang-kadang		10	23,3%
	c. Tidak pernah		5	16,1%
	Jumlah	31	31	100%

Berdasarkan dari tabel di atas dapat disimpulkan bahwa responden yang menjawab iya sebanyak 51,6%, responden yang menjawab kadang-kadang sebanyak 23,3% dan responden yang tidak pernah 16,1%. Hal ini menunjukkan bahwa ketika ada waktu luang siswa sering belajar materi PAI melalui web.

Dari hasil interview dengan Luluk siswa kelas X Multimedia bahwa ketika responden mempunyai waktu luang, responden kadang-kadang belajar PAI melalui web, karena tidak selamanya responden belajar PAI melalui web.

Dari hasil interview dengan Dimas siswa kelas X Multimedia bahwa responden tidak pernah membuka materi PAI ketika ada waktu luang dan ada ketika terhubung dengan jaringan internet.

Dari hasil interview dengan Endrian siswa kelas X Multimedia bahwa responden sering membuka materi PAI kapanapun responden mau, tidak harus ketika jam pelajaran PAI, ketika ada waktu luang dan ada jaringan internet responden bisa mengakses materi dengan mudah.

Tabel 4.7

Menurut anda, apakah dengan pembelajaran berbasis web akan mempermudah belajar PAI?

No	Alternatif Jawaban	N	F	%
05	a. Iya	31	20	64,5%

	b. Kadang-kadang		11	35,5%
	c. Tidak pernah			

Berdasarkan dari tabel di atas dapat disimpulkan bahwa responden yang menjawab iya sebanyak 64,5%, responden yang menjawab kadang-kadang sebanyak 35,5% dan responden yang tidak pernah tidak ada. Hal ini menunjukkan bahwa dengan pembelajaran berbasis web akan mempermudah belajar PAI.

Dari hasil interview dengan Luluk siswa kelas X Multimedia bahwa responden lebih mudah belajar materi PAI kapanpun dan dimanapun asal mereka terhubung dengan jaringan internet, jadi tanpa belajar di dalam kelas responden pun juga dapat belajar materi PAI dimana saja.

Dari hasil interview dengan Dimas siswa kelas X Multimedia bahwa pembelajaran PAI berbasis web akan mempermudah belajar PAI, karena pembelajaran berbasis web lebih bervariasi.

Dari hasil interview dengan Endrian siswa kelas X Multimedia bahwa responden lebih mudah belajar materi PAI melalui web, karena pembelajaran bisa dilakukan kapanpun dan dimanapun, tanpa perlu bertatap muka dengan guru.

Tabel 4.8

Apakah anda sering berdiskusi materi PAI melalui web?

No	Alternatif Jawaban	N	F	%
06	a. Iya	31	18	58%
	b. Kadang-kadang		13	42%
	c. Tidak pernah			
	Jumlah	31	31	100%

Berdasarkan dari tabel di atas dapat disimpulkan bahwa responden yang menjawab iya sebanyak 58%, responden yang menjawab kadang-kadang sebanyak 42% dan responden yang tidak pernah tidak ada . Hal ini menunjukkan bahwa siswa sering berdiskusi materi PAI melalui web.

Dari hasil interview dengan Luluk siswa kelas X Multimedia bahwa responden sering berdiskusi maupun tukar pendapat dengan teman dan guru mereka mengenai permasalahan-permasalahan yang mereka hadapi yang berkenaan dengan masalah hukum islam atau masalah-masalah yang lain.

Dari hasil interview dengan Dimas siswa kelas X Multimedia bahwa responden sering berdiskusi materi PAI melalui web, karena dengan berdiskusi sebuah permasalahan akan terpecahkan secara bersama-sama.

Dari hasil interview dengan Endrian siswa kelas X Multimedia bahwa responden sering melakukan diskusi dalam web PAI, karena responden bisa saling bertukar pikiran dengan siswa lain dan guru mata pelajaran PAI.

Tabel 4.9

Apakah guru anda sering memberikan tugas melalui web?

No	Alternatif Jawaban	N	F	%
07	a. Iya	31	22	71%
	b. Kadang-kadang		9	29%
	c. Tidak pernah			
	Jumlah	31	31	100%

Berdasarkan dari tabel di atas dapat disimpulkan bahwa responden yang menjawab iya sebanyak 71%, responden yang menjawab kadang-kadang sebanyak 29% dan responden yang tidak pernah tidak ada. Hal ini menunjukkan bahwa guru sering memberikan tugas pada siswa melalui web.

Dari hasil interview dengan Luluk siswa kelas X Multimedia bahwa responden sering diberi tugas oleh guru PAI melalui web, jadi guru membuat soal dan diletakkan dalam web kemudian para siswa mengerjakan soal tersebut dengan memasukkan nomor induk dan password terlebih dahulu kemudian baru bisa mengerjakan soal.

Dari hasil interview dengan Dimas siswa kelas X Multimedia bahwa guru PAI kadang memberikan tugas melalui web, karena terkadang guru PAI memberikan tugas untuk mengerjakan soal yang ada di BKS (Buku Kerja Siswa).

Dari hasil interview dengan Endrian siswa kelas X Multimedia bahwa responden sering diberi tugas PAI melalui web, bahkan guru PAI sering memberikan tugas diskusi melalui web dan memberikan ujian PAI secara online.

Tabel 4.10

Apakah guru PAI anda sering memberikan ulangan melalui web?

No	Alternatif Jawaban	N	F	%
08	a. Iya	31	27	87%
	b. Kadang-kadang		4	13%
	c. Tidak pernah			
	Jumlah	31	31	100%

Berdasarkan dari tabel di atas dapat disimpulkan bahwa responden yang menjawab iya sebanyak 87%, responden yang menjawab kadang-kadang sebanyak 13% dan responden yang tidak pernah tidak ada. Hal ini menunjukkan bahwa guru PAI sering memberikan ulangan melalui web.

Dari hasil interview dengan Luluk siswa kelas X Multimedia bahwa guru PAI sering memberi ulangan melalui web, kemudian guru membawa para siswa untuk ke lab.komputer yang mana di sekolah juga sudah berfasilitas wifi kemudian responden mulai membuka web PAI dan mulai mengerjakan soal ulangan dan tetap diawasi oleh guru PAI.

Dari hasil interview dengan Dimas siswa kelas X Multimedia bahwa guru PAI kadang-kadang memberi ulangan melalui web. Kadang guru PAI memeberi ulangan dalam bentuk tertulis.

Dari hasil interview dengan Endrian siswa kelas X Multimedia bahwa guru PAI sering memberikan ulangan melalui web. Karena guru sering tidak bisa memberikan ulangan secara langsung di dalam kelas.

Tabel 4.11

Apakah guru PAI anda sering memberikan remedial melauai web?

No	Alternatif Jawaban	N	F	%
09	a. Iya	31	23	74,1%
	b. Kadang-kadang		8	25,9%
	c. Tidak pernah			
	Jumlah	31	31	100%

Berdasarkan dari tabel di atas dapat disimpulkan bahwa responden yang menjawab iya sebanyak 74,1%, responden yang menjawab kadang-

kadang sebanyak 25,9% dan responden yang tidak pernah tidak ada. Hal ini menunjukkan bahwa guru PAI sering memberikan remedial melalui web.

Dari hasil interview dengan Luluk siswa kelas X Multimedia bahwa guru PAI sering memberi remedial melalui web, setelah para siswa mengerjakan soal ulangan tersebut kemudian langsung muncul nilai hasil ulangan, jadi para siswa langsung tahu apakah mereka terkena remedi atau tidak. Ketika salah satu siswa ada yang terkena remidi, dalam layar monitor akan muncul soal tentang remedial. Selain itu, ketika guru memberikan ulangannya tidak secara online, guru PAI juga memberikan tugas remidi berbentuk mendengarkan ceramah keagamaan yang ada pada web tersebut dan kemudian para siswa merangkum isi ceramah tersebut.

Dari hasil interview dengan Dimas siswa kelas X Multimedia bahwa guru PAI kadang-kadang memberikan remedial melalui web, karena kadang-kadang guru juga memberikan remedial berupa tugas untuk dikumpulkan.

Dari hasil interview dengan Endrian siswa kelas X Multimedia bahwa guru PAI sering memberikan remedial melalui web. Karena ulangan juga sering dilakukan melalui web.

Tabel 4.12

Apakah guru PAI anda sering menunjukkan hasil belajar melalui web?

No	Alternatif Jawaban	N	F	%
10	a. Iya	31	17	54,8%
	b. Kadang-kadang		12	38,7%
	c. Tidak pernah		2	6,5%
	Jumlah	31	31	100%

responden yang menjawab iya sebanyak 54,8%, responden yang menjawab kadang-kadang sebanyak 38,7% dan responden yang tidak pernah sebanyak 6,5% . Hal ini menunjukkan bahwa guru PAI sering menunjukkan hasil belajar melalui web.

Dari hasil interview dengan Luluk siswa kelas X Multimedia bahwa guru PAI juga sering menunjukkan hasil belajar melalui web. Ketika ulangan online hasil belajar langsung muncul pada web PAI.

Dari hasil interview dengan Dimas siswa kelas X Multimedia bahwa guru PAI sering menunjukkan hasil belajar melalui web, nilai ujian selalu di upload oleh guru PAI ke dalam web.

Dari hasil interview dengan Endrian siswa kelas X Multimedia bahwa guru PAI sering memberikan hasil belajar melalui web, karena hasil ujian selalu disajikan dalam web PAI.

Dari perhitungan pada tabel diatas tentang pembelajaran berbasis web diketahui bahwa jumlah nilai prosentase jawaban ideal adalah jawaban “a”. yaitu jawaban yang terbanyak. Maka untuk mengetahui nilai rata-rata prosentase dari angket pembelajaran berbasis web, maka penulis tampilkan dengan tabel berikut :

Tabel 4.13

Jumlah nilai dari jawaban angket pembelajaran berbasis web pada pelajaran PAI

No	Kategori	N	F	P
1	Baik	310	197	63,5%
2	Cukup		97	31,3%
3	Kurang		16	5,2%
	Jumlah	310	310	100%

Sesuai dengan perhitungan diatas dapat diketahui bahwa pembelajaran berbasis web pada pelajaran PAI di SMK Negeri 1 Surabaya dengan nilai prosentase 63,5% berjalan dengan baik.

2. Penyajian Data Tentang Motivasi Belajar PAI

Untuk mengetahui motivasi belajar PAI siswa di SMK Negeri 1 Surabaya, maka penulis sajikan data hasil angket yang telah penulis sebarakan kepada 31 responden. Berdasarkan hasil angket, maka akan dibuat

tabel penyajian untuk mengetahui prosentase tentang motivasi belajar PAI siswa di SMK Negeri 1 Surabaya, yaitu sebagai berikut:

Tabel 4.14

Apakah anda tetap berangkat ke sekolah ketika ada jadwal PAI meski dalam keadaan hujan?

No	Alternatif Jawaban	N	F	%
01	a. Ya	31	21	67,8 %
	b. Kadang-kadang		10	32,2 %
	c. Tidak pernah			
	Jumlah	31	31	100%

Berdasarkan dari tabel di atas dapat disimpulkan bahwa responden yang menjawab iya sebanyak 67,8 % responden yang menjawab kadang-kadang sebanyak 32,2% dan responden yang tidak pernah tidak ada. Hal ini menunjukkan bahwa siswa tetap berangkat ke sekolah ketika ada jadwal PAI meski dalam keadaan hujan.

Dari hasil interview dengan Luluk siswa kelas X Multimedia bahwa responden tetap berangkat ke sekolah meski dalam keadaan hujan. Meskipun hujan tidak akan menyurutkan hati untuk tetap belajar. Responden tetap berangkat ke sekolah dengan memakai payung atau jas hujan.

Dari hasil interview dengan Dimas siswa kelas X Multimedia bahwa responden tetap berangkat ke sekolah meski dalam keadaan hujan. Karena berangkat ke sekolah merupakan kewajiban siswa.

Dari hasil interview dengan Endrian siswa kelas X Multimedia bahwa responden tetap berangkat ke sekolah meski dalam keadaan hujan, meskipun ada atau tidak jadwal PAI.

Tabel 4.15

Apakah anda pernah menyediakan waktu belajar materi PAI di rumah?

No	Alternatif Jawaban	N	F	%
02	a. Iya	31	18	58%
	b. Kadang-kadang		13	42%
	c. Tidak pernah			
	Jumlah	31	31	100%

Berdasarkan dari tabel di atas dapat disimpulkan bahwa responden yang menjawab iya sebanyak 58% responden yang menjawab kadang-kadang sebanyak 42 % dan responden yang tidak pernah tidak ada. Hal ini menunjukkan bahwa siswa pernah menyediakan waktu belajar materi PAI di rumah.

Dari hasil interview dengan Luluk siswa kelas X Multimedia bahwa kadang-kadang menyediakan waktu untuk belajar materi PAI yang sudah

diajarkan oleh guru di kelas. Karena responden juga sewaktu di rumah dia membantu ibunya berjualan, sehingga responden membagi waktunya untuk belajar.

Dari hasil interview dengan Dimas siswa kelas X Multimedia bahwa responden tetap menyediakan waktu untuk belajar materi PAI dirumah. Karena belajar merupakan kewajiban siswa.

Dari hasil interview dengan Endrian siswa kelas X Multimedia bahwa responden sering menyediakan waktu untuk belajar dirumah. Jadi siswa membaca sekilas tentang materi PAI yang sudah diajarkan dikelas, karena responden menganggap bahwa pelajaran PAI itu penting.

Tabel 4.16

Apakah anda lebih senang untuk mengerjakan tugas PAI dari pada menonton tv?

No	Alternatif Jawaban	N	F	%
03	a. Iya	31	15	48,5%
	b. Kadang-kadang		11	35,5%
	c. Tidak pernah		5	16%
	Jumlah	31	31	100%

Berdasarkan dari tabel di atas dapat disimpulkan bahwa responden yang menjawab iya sebanyak 48,5%, responden yang menjawab kadang-

kadang sebanyak 35,5% dan responden yang tidak pernah sebanyak 16% . Hal ini menunjukkan bahwa siswa lebih senang untuk mengerjakan tugas PAI dari pada menonton TV.

Dari hasil interview dengan Luluk siswa kelas X Multimedia bahwa responden lebih sering mengerjakan tugas PAI sebelum menonton TV. Setelah tugas selesai, barulah responden menonton TV.

Dari hasil interview dengan Dimas siswa kelas X Multimedia bahwa responden lebih sering mengerjakan tugas PAI, karena mengerjakan tugas adalah kewajiban setiap siswa.

Dari hasil interview dengan Endrian siswa kelas X Multimedia bahwa responden cenderung untuk menonton tv dari pada mengerjakan tugas PAI, akan tetapi responden mengerjakan tugasnya ketika akan berangkat ke sekolah.

Tabel 4.17

Apakah anda tetap semangat belajar PAI ketika keadaan capek ?

No	Alternatif Jawaban	N	F	%
04	a. Iya	31	18	58%
	b. Kadang-kadang		13	42%
	c. Tidak pernah			
	Jumlah	31	31	100%

Berdasarkan dari tabel di atas dapat disimpulkan bahwa responden yang menjawab iya sebanyak 58%, responden yang menjawab kadang-kadang sebanyak 42% dan responden yang tidak pernah tidak ada. Hal ini menunjukkan bahwa siswa tetap semangat belajar PAI ketika keadaan capek.

Dari hasil interview dengan Luluk siswa kelas X Multimedia bahwa responden kadang-kadang belajar PAI meski dalam keadaan capek karena kalau sudah keadaan lelah ataupun capek mereka langsung beristirahat tanpa berfikir untuk belajar.

Dari hasil interview dengan Dimas siswa kelas X Multimedia bahwa responden sering belajar PAI meskipun dalam keadaan capek, karena responden termotivasi untuk belajar PAI.

Dari hasil interview dengan Endrian siswa kelas X Multimedia bahwa responden kadang-kadang belajar PAI dalam keadaan capek, karena ketika keadaan capek responden terkadang memilih untuk beristirahat.

Tabel 4.18

Apakah anda tetap semangat untuk belajar PAI walaupun dapat teguran dari guru?

No	Alternatif Jawaban	N	F	%
05	a. Iya	31	25	80,7%
	b. Kadang-kadang		6	19,3%
	c. Tidak pernah			

	Jumlah	31	31	100%
--	--------	----	----	------

Berdasarkan dari tabel di atas dapat disimpulkan bahwa responden yang menjawab iya sebanyak 80,7%, responden yang menjawab kadang-kadang sebanyak 19,3% dan responden yang tidak pernah tidak ada. Hal ini menunjukkan bahwa siswa tetap semangat untuk belajar PAI walaupun dapat teguran dari guru.

Dari hasil interview dengan Luluk siswa kelas X Multimedia, bahwa responden tidak pernah semangat untuk belajar PAI setelah guru menegur responden, karena responden merasa malu ketika guru menegurnya didepan kelas apalagi didepan teman-temannya.

Dari hasil interview dengan Dimas siswa kelas X Multimedia, bahwa responden kadang-kadang semangat belajar PAI setelah guru menegur responden, karena responden merasa meskipun guru menegurnya untuk memberikan nasehat agar responden lebih bersemangat dalam belajar PAI.

Dari hasil interview dengan Endrian siswa kelas X Multimedia, bahwa responden tidak pernah semangat untuk belajar PAI setelah mendapat teguran dari guru karena cara menegur guru itu kurang benar karena guru menegur responden didepan kelas sehingga

membuat malu responden seharusnya guru menegur responden ketika hanya berdua saja.

Tabel 4.19

Apakah anda tetap ulet atau tidak putus asa jika mendapat nilai jelek pada pelajaran PAI?

No	Alternatif Jawaban	N	F	%
06	a. Iya	31	19	61,2%
	b. Kadang-kadang		8	25,8%
	c. Tidak pernah		4	13%
	Jumlah	31	31	100%

Berdasarkan dari tabel di atas dapat disimpulkan bahwa responden yang menjawab iya sebanyak 61,2%, responden yang menjawab kadang-kadang sebanyak 25,8% dan responden yang tidak pernah 13%. Hal ini menunjukkan bahwa siswa tetap ulet atau tidak putus asa jika mendapat nilai jelek pada pelajaran PAI.

Dari hasil interview dengan Luluk siswa kelas X Multimedia bahwa responden tetap ulet atau tidak putus asa belajar PAI jika mendapat nilai jelek karena responden ingin memperbaiki nilai yang responden dapat, responden tidak puas ketika nilai yang diperoleh itu jelek.

Dari hasil interview dengan Dimas siswa kelas X Multimedia bahwa responden kadang-kadang ulet atau tidak putus asa belajar PAI jika mendapat nilai jelek karena responden ingin memperbaiki nilai yang diperoleh akan tetapi kadang kendala responden rasakan adalah kurang bersemangat untuk belajar materi PAI.

Dari hasil interview dengan Endrian siswa kelas X Multimedia bahwa responden tetap ulet atau tidak putus asa jika mendapat nilai jelek pada pelajaran PAI karena responden merasa bukan hasil nilai yang tinggi responden harapkan akan tetapi ilmu dan pengetahuan yang responden anggap lebih penting untuk dirinya.

Tabel 4.20

Apakah anda pernah menolak meninggalkan jam pelajaran PAI ketika ada kegiatan ekstrakurikuler?

No	Alternatif Jawaban	N	F	%
07	a. Iya	31	15	48,5%
	b. Kadang-kadang		11	35,5%
	c. Tidak pernah		5	16%
	Jumlah	31	31	100%

Berdasarkan dari tabel di atas dapat disimpulkan bahwa responden yang menjawab iya sebanyak 48,5%, responden yang menjawab kadang-

kadang sebanyak 35,5% dan responden yang tidak pernah sebanyak 16% . Hal ini menunjukkan bahwa siswa pernah menolak meninggalkan jam pelajaran PAI ketika ada kegiatan ekstrakurikuler.

Dari hasil interview dengan Luluk siswa kelas X Multimedia bahwa responden sering menolak meninggalkan jam pelajaran PAI karena kegiatan ekstrakurikuler bisa diikuti ketika proses belajar di kelas selesai atau setelah pulang sekolah.

Dari hasil interview dengan Dimas siswa kelas X Multimedia bahwa responden sering menolak meninggalkan jam pelajaran PAI karena responden rasa kegiatan ekstrakurikuler tidak terlalu penting, yang lebih didahulukan adalah pembelajarn dengan guru dikelas.

Dari hasil interview dengan Luluk siswa kelas X Multimedia bahwa responden sering menolak meninggalkan jam pelajaran PAI karena responden tidak pernah ikut kegiatan ekstakurikuler di sekolah, responden merasa kegiatan ekstrakurikuler akan mengganggu konsentrasi dalam belajar.

Tabel 4.21

Apakah anda pernah mempertahankan pendapat ketika berdiskusi dengan teman tentang materi PAI ?

No	Alternatif Jawaban	N	F	%
08	a. Iya	31	18	58%

	b. Kadang-kadang		7	22,6%
	c. Tidak pernah		6	19,4%
	Jumlah	31	31	100%

Berdasarkan dari tabel di atas dapat disimpulkan bahwa responden yang menjawab iya sebanyak 58%, responden yang menjawab kadang-kadang sebanyak 22,6% dan responden yang tidak pernah sebanyak 19,4%. Hal ini menunjukkan bahwa siswa pernah mempertahankan pendapat ketika berdiskusi dengan teman tentang materi PAI.

Dari hasil interview dengan Luluk siswa kelas X Multimedia bahwa responden sering mempertahankan pendapat ketika berdiskusi materi PAI karena responden mempunyai dasar atau pedoman dari literature buku yang sudah dipeleajari ketika mengeluarkan pendapat, bukan hanya berpendapat tapi tanpa dengan dasar yang akurat.

Dari hasil interview dengan Dimas siswa kelas X Multimedia bahwa responden kadang-kadang mempertahankankan pendapatnya ketika berdiskusi dengan teman tentang materi PAI karena ketika pendapat yang disampaikan oleh responden itu masuk akal dan ada sumber reverensi yang akurat. Kadang juga responden menerima dari pendapat orang lain ketika pendapatnya kurang benar atau kurang sesuai dengan materi yang didiskusikan.

Dari hasil interview dengan Endrian siswa kelas X Multimedia bahwa responden sering mempertahankan pendapat ketika berdiskusi materi PAI karena responden merasa pendapatnya itu adalah benar dan ketika dia mengeluarkan pendapat juga memberikan contoh yang kongkris sesuai dengan realita yang ada.

Tabel 4.22

Apakah anda lebih senang mengerjakan tugas sendiri dari pada minta bantuan orang lain?

No	Alternatif Jawaban	N	F	%
09	a. Iya	31	18	58%
	b. Kadang-kadang		12	38,7%
	c. Tidak pernah		1	3,3%
	Jumlah	31	31	100%

Berdasarkan dari tabel di atas dapat disimpulkan bahwa responden yang menjawab iya sebanyak 58%, responden yang menjawab kadang-kadang sebanyak 38,8% dan responden yang tidak pernah sebanyak 3,3% . Hal ini menunjukkan bahwa siswa lebih senang mengerjakan tugas sendiri dari pada minta bantuan orang lain.

Dari hasil interview dengan Luluk siswa kelas X Multimedia bahwa responden lebih senang mengerjakan tugas sendiri dari pada minta bantuan

orang lain karena belum barang mesti orang yang kita minta tolongi bantuan untuk mengerjakan tugas PAI benar dalam menjawab pertanyaan.

Dari hasil interview dengan Dimas siswa kelas X Multimedia bahwa responden kadang-kadang mengerjakan tugas PAI sendiri dari pada minta bantuan orang lain karena responden senang mengerjakan bersama-sama atau berdiskusi dengan teman dari pada mengerjakan tugas sendiri, sehingga responden bisa bertukar ilmu satu sama lain.

Dari hasil interview dengan Endrian siswa kelas X Multimedia bahwa responden kadang-kadang mengerjakan tugas PAI sendiri dari pada minta bantuan orang lain karena responden tidak sabar ketika harus menunggu orang untuk diajak diskusi atau bantuan. Akan tetapi kalau responden merasa kesulitan bary responden meminta bantuan pada orang yang lebih faham dan mengerti tetang tugas tersebut.

Tabel 4.23

Apakah anda lebih sering mempergunakan waktu anda untuk belajar materi PAI dari pada bercanda dengan teman?

No	Alternatif Jawaban	N	F	%
10	a. Iya	31	19	61,2%
	b. Kadang-kadang		8	25,8%
	c. Tidak pernah		4	13%
	Jumlah	31	31	100%

Berdasarkan dari tabel di atas dapat disimpulkan bahwa responden yang menjawab iya sebanyak 61,2%, responden yang menjawab kadang-kadang sebanyak 25,8 % dan responden yang tidak pernah sebanyak 13% . Hal ini menunjukkan bahwa siswa lebih sering mempergunakan waktu anda untuk belajar materi PAI dari pada bercanda dengan teman.

Dari hasil interview dengan Luluk siswa kelas X Multimedia bahwa responden kadang-kadang mempergunakan waktu untuk belajar materi PAI dari pada bercanda dengan teman karena ketika responden sudah punya niatan untuk belajar tiba-tiba ada teman yang menghampiri responden untuk mengajar ngobrol atau bercanda sehingga belajar sering terganggu .

Dari hasil interview dengan Dimas siswa kelas X Multimedia bahwa responden lebih sering mempergunakan waktu untuk belajar materi PAI dari pada bercanda dengan teman karena menurut mereka bercanda ada waktu sendiri ketika jam istirahat, sedangkan ketika jam pelajaran PAI mereka lebih mementingkan untuk belajar materi PAI.

Dari hasil interview dengan Endrian siswa kelas X Multimedia bahwa responden lebih senang menggunakan waktunya untuk belajar materi PAI dari pada bercanda dengan teman karena responden merasa bercanda maupun hal yang tidak penting hanya membuang waktu saja.

Dari perhitungan pada tabel diatas tentang motivasi belajar PAI diketahui bahwa jumlah nilai prosentase jawaban ideal adalah jawaban “a”. yaitu jawaban yang terbanyak. Maka untuk mengetahui nilai rata-rata prosentase dari angket pembelajaran berbasis web, maka penulis tampilkan dalam tabel:

Tabel 4.24

Jumlah nilai dari jawaban angket motivasi belajar PAI

No	Alternatif Jawaban	N	F	%
1	Baik	310	186	60%
2	Cukup		99	32%
3	Kurang		25	8%
	Jumlah	310	310	100%

Dari perhitungan diatas dapat diketahui bahwa motivasi belajar PAI siswa di SMK Negeri 1 Surabaya dengan nilai prosentase 60% berjalan dengan baik

3. Analisis Data Tentang Korelasi Antara Pembelajaran Berbasis Web Dengan Motivasi Belajar PAI Siswa di SMK Negeri 1 Surabaya

Data ini diperoleh dari angket yang telah disebarakan kepada 31 responden dengan jumlah 10 item pertanyaan yang terdiri atas tiga alternative jawaban, dan masing-masing jawaban mempunyai kriteria penilaian sebagai berikut:

- a. Alternatif jawaban “a” diberi skor 3
- b. Alternatif jawaban “b” diberi skor 2
- c. Alternatif jawaban “c” diberi skor 1

Adapun rekapitulasi nilai angket pembelajaran berbasis web pada pelajaran Pendidikan Agama Islam yang terdiri dari 31 responden dan 10 soal dapat dilihat pada tabel berikut:

Tabel 4.25

Rekapitulasi Nilai Angket Pembelajaran Berbasis Web Pada Pelajaran Pendidikan Agama Islam di SMK Negeri 1 Surabaya

Nama Responden	1	2	3	4	5	6	7	8	9	10	Jumlah
Dimas Dicky. S	3	2	2	1	3	3	3	2	2	3	24
Citra Devi. P	3	1	3	3	2	3	2	3	3	2	25
Dyah Indah Mawarni	2	3	2	2	3	3	2	3	2	3	25
Ach. Hamdani Zain	1	2	1	3	3	2	3	2	3	3	23
Afifah Purwanti	3	3	2	2	2	3	3	2	3	3	26

Dea Karnia Az-Zahrah	3	3	1	1	3	2	2	3	3	2	23
Elia Azizah	2	2	1	3	3	2	3	2	3	3	24
Endrian Mediarta	3	3	3	3	3	3	3	3	3	3	30
Fatimah Arisah Permata	3	2	3	2	3	2	3	2	3	2	25
Ady Prasetyo	3	3	2	3	2	3	3	2	2	3	26
Fitria Nur Azizah	3	2	2	1	2	2	3	3	3	2	23
Gusti Fitria Khoirun N	3	3	3	2	2	3	3	1	3	2	25
Hanifah Sri Wahyuni	3	1	3	2	3	3	3	3	3	2	26
Hilmaturun Nisa'	2	3	3	3	3	2	2	2	3	1	24
Adam Bagus Nugroho	3	2	3	3	1	2	3	3	2	3	27
Luluk Qomariyah	2	3	3	2	3	3	3	3	3	3	28
Andi Pirman. S	3	3	3	1	1	3	3	3	2	3	25
Dzikara Gusti Rahimi	2	2	2	3	2	3	2	3	2	1	22
Nur Hayati	3	2	3	2	2	3	2	2	3	3	28
Risca Maghfiroh	3	3	2	1	3	3	2	1	3	2	27
Dana Kurniawan	3	3	3	3	2	1	3	3	3	3	27
Gagah Saputra	3	2	3	3	3	3	3	3	3	2	28
Siti Fauriza Rahmah	1	2	2	3	3	3	3	3	3	3	26
Misbachul Falach. A	1	2	2	3	3	3	3	3	3	3	26
M. Hafiz Hidayat	2	2	3	3	3	3	2	3	2	2	27
M. Fauzul Kabir	2	3	3	1	3	2	3	3	3	3	26

Jordy Adiecandra. S	3	3	3	3	2	2	2	3	3	2	26
Imam Teguh Santoso	3	3	3	3	3	3	3	3	3	3	30
Annisa Maulidya Rahma	3	3	3	1	3	3	3	3	3	2	27
Giwa Salsabila F. I	2	2	3	3	3	3	3	3	2	3	27
Brian Mandipii. H	3	2	3	2	2	1	2	3	3	3	24

Adapun rekapitulasi nilai Motivasi Belajar PAI siswa yang terdiri

dari 31 responden dan 10 soal dapat dilihat pada tabel berikut:

Tabel 4.26

Rekapitulasi Nilai Angket Motivasi Belajar PAI Siswa di SMK

Negeri 1 Surabaya

	Nama Responden	1	2	3	4	5	6	7	8	9	10	Jumlah
1	Dimas Dicky. S	3	3	3	3	2	2	3	2	2	3	26
2	Citra Devi. P	2	2	2	3	3	3	1	3	3	3	25
3	Dyah Indah Mawarni	3	2	3	3	2	3	2	3	3	3	28
4	Ach. Hamdani Zain	2	3	3	3	2	3	2	3	3	3	27
5	Afifah Purwanti	3	3	3	3	2	3	1	3	3	1	25
6	Dea Karnia Az-Zahrah	3	3	4	2	1	3	3	2	3	3	26
7	Elia Azizah	3	2	3	2	1	3	3	3	3	2	25
8	Endrian Mediarta	3	3	2	2	1	3	3	3	2	3	25
9	Fatimah Arisah Permata	3	3	3	2	3	3	3	3	1	3	27
10	Ady Prasetyo	2	3	3	3	1	3	3	3	3	3	27

11	Fitria Nur Azizah	3	3	3	2	2	1	3	3	3	3	26
12	Gusti Fitria Khoirun N	3	2	3	3	2	3	3	2	2	3	26
13	Hanifah Sri Wahyuni	2	2	3	3	2	3	1	3	2	3	24
14	Hilmatun Nisa'	3	3	3	2	2	2	2	3	2	1	23
15	Adam Bagus Nugroho	3	3	3	3	2	2	1	3	2	1	23
16	Luluk Qomariyah	3	2	3	2	1	3	3	3	3	2	25
17	Andi Pirman. S	3	3	3	3	1	3	3	3	3	3	28
18	Dzikara Gusti Rahimi	3	3	3	3	1	3	2	3	3	2	26
19	Nur Hayati	3	2	3	2	1	2	2	3	3	3	24
20	Risca Maghfiroh	2	2	3	3	1	1	1	3	3	3	22
21	Dana Kurniawan	3	3	3	2	1	2	2	3	2	2	23
22	Gagah Saputra	2	3	3	3	1	1	2	3	3	3	24
23	Siti Fauriza Rahmah	2	2	3	2	1	2	3	3	3	3	24
24	Misbachul Falach. A	2	2	3	2	2	3	3	3	2	2	24
25	M. Hafiz Hidayat	3	2	2	2	3	1	2	2	2	3	22
26	M. Fauzul Kabir	2	2	2	3	3	3	1	3	2	2	23
27	Jordy Adiecandra. S	2	2	3	2	2	3	1	3	2	2	22
28	Imam Teguh Santoso	3	3	3	3	1	2	3	2	3	1	24
29	Annisa Maulidya Rahma	3	3	3	2	1	3	3	3	2	2	24
30	Giwa Salsabila F. I	3	3	3	3	2	3	3	3	3	3	29
31	Brian Mandipii. H	3	3	3	3	1	2	3	3	3	3	27

Setelah diketahui data tentang pembelajaran berbasis web (x) dan tentang motivasi belajar siswa (y), maka di bawah ini penulis sajikan data tentang hubungan antara dua variabel tersebut yakni variabel X dan variabel Y dan terangkum dalam tabel sebagai berikut:

Tabel 4.27

No	X	Y	X ²	Y ²	XY
1	24	26	576	676	624
2	25	25	625	625	625
3	25	28	625	784	700
4	23	27	529	729	621
5	26	25	676	625	650
6	23	26	529	676	598
7	24	25	576	625	600
8	30	25	900	625	750
9	27	27	729	729	729
10	26	27	676	729	702
11	23	26	529	676	598
12	25	26	625	676	650
13	26	24	676	576	624
14	24	23	576	529	552

15	27	23	729	529	621
16	28	25	784	625	700
17	25	28	625	784	700
18	22	26	484	676	572
19	28	24	784	576	672
20	28	22	784	484	616
21	27	23	729	529	621
22	27	24	729	576	648
23	23	24	529	576	552
24	26	24	676	576	624
25	27	22	729	484	594
26	26	23	676	529	598
27	26	22	676	484	572
28	30	24	900	576	720
29	27	24	729	576	648
30	27	29	729	841	783
31	24	27	576	729	648
31 = N	799 = $-X$	774 = $-Y$	20715 = $-X^2$	19430 = $-Y^2$	20050 = $-XY$

Sebagaimana yang telah dikemukakan pada bab III bahwa teknik analisa data korelasi yang digunakan untuk membuktikan ada tidaknya korelasi antara pembelajaran berbasis web dengan motivasi belajar PAI siswa di SMK Negeri 1 Surabaya penulis menggunakan teknik analisa Product Moment, adapun hasil perhitungan dari tabel diatas diketahui:

$$\begin{aligned} \sum X &= 799 \\ \sum Y &= 774 \\ \sum X^2 &= 20715 \\ \sum Y^2 &= 19430 \\ \sum XY &= 20050 \\ \sum N &= 31 \end{aligned}$$

Kemudian data tersebut dimasukkan ke dalam rumus sebagai berikut:

$$\begin{aligned} r_{xy} &= \frac{N \sum XY - \sum X \sum Y}{\sqrt{(N \sum X^2 - (\sum X)^2)(N \sum Y^2 - (\sum Y)^2)}} \\ &= \frac{31 \times 20050 - 799 \times 774}{\sqrt{(31 \times 20715 - 799^2)(31 \times 19430 - 774^2)}} \\ &= \frac{621550 - 618426}{\sqrt{(42165)(63840)}} \\ &= \frac{3124}{\sqrt{3764032540}} \\ &= \frac{3124}{3499.72} \end{aligned}$$

$$r_{xy} = 0.892$$

Berdasarkan perhitungan di atas dapat diketahui bahwa $r_{xy} = 0,892$ langkah selanjutnya adalah membandingkan “r” observasi (r_o) dengan tabel. Terlebih dahulu mencari derajat bebasnya (db)/degree of freedom (df) dengan rumus sebagai berikut :

$$\begin{aligned} Df &= N - nr \\ &= 31 - 2 = 29 \end{aligned}$$

Setelah diperoleh db atau df tersebut, maka langkah selanjutnya adalah mencari besar “r” pada tabel baik taraf signifikan 5% maupun 1%. Pada taraf signifikan 5% di peroleh nilai = 0,367. Sedangkan pada taraf signifikan 1% diperoleh nilai = 0,470

Dari sini dapat diketahui bahwa nilai r_{xy} lebih besar dari pada taraf signifikan 5% dan 1%. Sehingga dapat dikatakan bahwa hipotesa nihil (H_o) di tolak dan hipotesa alternatif (H_a) diterima. Maksudnya adalah bahwa taraf 5% dan 1% terdapat korelasi yang signifikan antara pembelajaran berbasis web dengan motivasi belajar PAI siswa di SMK Negeri 1 Surabaya.

Adapun untuk mengetahui sejauh korelasi antara pembelajaran berbasis web dengan motivasi belajar PAI siswa di SMK Negeri 1 Surabaya maka nilai hasil perhitungan $r_{xy} = 0,892$ dikonsultasikan pada tabel interpretasi nilai “r” yaitu berada antara 0,70-0,90 yang berarti ada

korelasi antara pembelajaran berbasis web dengan motivasi belajar PAI siswa di SMK Negeri 1 Surabaya

Jadi, dapat diambil kesimpulan bahwa korelasi antara pembelajaran berbasis web dengan motivasi belajar PAI siswa di SMK Negeri 1 Surabaya adalah adanya korelasi **tinggi**.