



الباب الرابع

الدراسة الميدانية

الفصل الأول: لمحة عن المدرسة الثانوية "الإسلام" كريان

أ. موقعها الجغرافي

تقع هذه المدرسة في شارع كياهي موجو 14 قرية جرك جامبينج كريان على مسافة حولي عشرين كيلو متراً من مدينة سرايايا وحوالي خمس كيلو مترات من مدينة غرسيك وعشر كيلو مترات من مدينة ماجاكرطا.¹

ب. تاريخ التأسيس

أسست هذه المدرسة في سنة ألف و تسعمائة وسبعة وستين ميلادي (1967م) على دفیعة رجال من المسلمين في تلك المنطقة لأداء عملية التربية حتى الجامعة. تهدف إقامتها لمقابلة المدرسة الثانوية "كاتوليك" كريان. تطورت هذه المدرسة من حيث عدد الطلاب كل سنة بسبب

¹الوثائق المدرسة الثانوية "الإسلام" كريان في البيانات عن الجغرافي المدرسة في سنة 2013



الوسائل والتسهيلات الموجودة تكون كاملة. ولذلك النمط الوافر تحت

رئيس سوتيونو الحاج.²

ج. الرؤية والرسالة والأهداف للمدسة الثانوية "الإسلام" كريان سيدوارجو

1. رؤية (Visi)

تكون الإنسان الذكي والمجتمع المتعلم ذي الإنجازات والمهارات في

العلم والتكنولوجيا على مستوى العالم على أساس القيم

الإسلامية.³

2. الرسالة (Misi)

رسالة المدرسة الثانوية "الإسلام" كريان سيدوارجو هي:

(1) تنفيذ التعلم الفعال من خلال التشديد على أنماط دعابة

على النحو الأمثال، والحب والرعاية وفقا للقوة و

خصائص الطلاب.

(2) تشجيع ومساعدة الطلاب على إتقان تكنولوجيا

المعلومات واللغات الدولية.

(3) لتقوية هممة التعلم والعمل على أساس القيم الإسلامية.⁴

² الوثائق المدرسة الثانوية "الإسلام" كريان في البيانات عن تاريخ التأسيس في المدرسة في سنة 2013

³ الوثائق المدرسة الثانوية "الإسلام" كريان في البيانات عن رؤية المدرسة في سنة 2013



3. أهداف المدرسة

- (1) ترقية كفاءة المعلمين لتكميل كفاءة التعليم
- (2) تحقيق نجاح الطلاب في العلوم والدين والتكنولوجيا
- (3) ترقية كفاءة الطلاب وفقا خصائصهم
- (4) ترقية التكنولوجيا لتعليم الطلاب
- (5) ترقية كفاءة الطلاب في اللغة الدولية
- (6) ترقية هممة روح العمل على أساس القيم الإسلامية⁵

د. هيكل تنظيمي المدرسة الثانوية "الإسلام" كريان

أما هيكل تنظيمي المدرسة الثانوية "الإسلام" كريان كما يلي

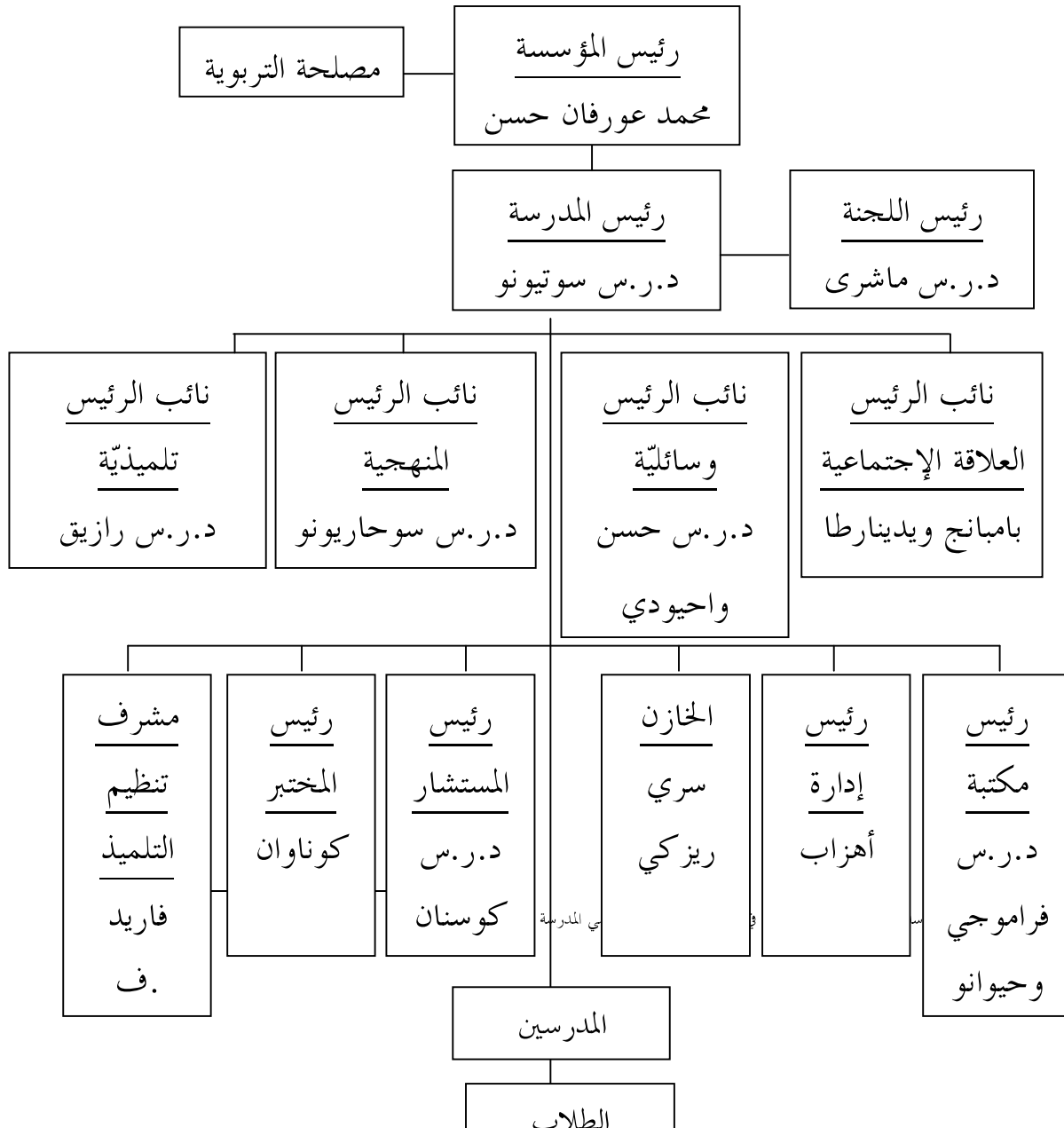
⁴الوثائق المدرسة الثانوية "الإسلام" كريان في البيانات عن الرسالة المدرسة في سنة 2013

⁵الوثائق المدرسة الثانوية "الإسلام" كريان في البيانات عن أهداف المدرسة في سنة 2013



اللوحة: 1

هيكل تنظيمي المدرسة الثانوية "الإسلام" كريان
2012-2013⁶





.هـ

و. أحوال المدرسين في مدرسة الثانوية "الإسلام" كريان

المدرسون في هذه المدرسة متخرجون من اية الجامعة اما الحكومية او غيرها. طريقة اختبار من الادارية الدينية او من رئيس المدرسة حتى تجعل هذه المدرسة تقدر ان ينافس بالمدرسة الأخرى. لمعرفة انسابهم تجعل الباحثة الجدول بأساس شهادتهم. وأما أسماء المدرسين و المدرسات والمواد التي قاموا بتدريسها في المدرسة الثانوية "الإسلام" كريان ففي الجدول التالي:

اللوحة: 2

أسماء المدرسين و المدرسات والمواد التي قاموا بتدريسها⁷

الرقم	الأسماء	البيان	المواد
1	د.ر.س سوتيونو, M.M	رئيس المدرسة	-

⁷ الوثائق المدرسة الثانوية "الإسلام" كريان في البيانات عن مدرسون المدرسة في سنة 2013



اللغة العربية	نائب المدرسة	بامبانج ويدينارطا.S.Ag.	2
كيميائي	نائب المدرسة	د.ر.س حسن واحيودي	3
كومبيوتراري	نائب المدرسة	د.ر.س سوحاريونو	4
دين الإسلام	نائب المدرسة	د.ر.س رازيق	5
إقتصادي	مدرسة	د.ر.أ توتيك بودياواقي	6
حسابي	مدرس	بامبانج ستيا بودي	7
إقتصادي	مدرسة	رومانيك.SE	8
دين لإسلام	مدرس	د.ر.س حسنان مجيد	9
اللغة الإندونيسية	مدرسة	سوتينا.S.Pd.	10
كيميائي	مدرسة	د.ر.أ سونارمي	11
إقتصادي	مدرس	محمد عرفان حسن.SE	12
إجتماعية	مدرس	عافية حجر لطفي	13
رياضية	مدرس	د.ر.س سعيب برهان	14
ب.ك/ب.ف	مدرس	د.ر.س هاردي موليانا	15
الدرس الإضافي	مدرسة	إدا راشاني ريباواي.S.Pd.	16



الوطنية	مدرسة	د.ر.أ إسنو لاهارتي	17
إقتصادي	مدرس	أشعري مرزوقي. SE.	18
دين الإسلام	مدرس	حسنان نور. S.Ag.	19
دين الإسلام	مدرس	د.ر.س محمد أزهارى	20
اللغة الإندونيسية	مدرس	د.ر.س برانوجي وحيوني	21
جغرافية	مدرس	د.ر.س شمس هدى	22
إقتصادي	مدرسة	سري نور حياتي. SE.	23
إقتصادي	مدرسة	د.ر.أ لاستري	24
الوطنية	مدرسة	د.ر.أ كن فوزية	25
التاريخ	مدرسة	إنجيت كارتিকা ساري. S.Pd.	26
الوطنية	مدرس	أحمد نور خالص. S.Pd.	27
حسابي	مدرس	يويوك أجوس. S.Pd.	28
التاريخ	مدرسة	ديوي هاتلتيك. S.Pd.	29
اللغة الإندونيسية	مدرس	هيري ويداياتي. S.Pd.	30



بيولوجيا	مدرسة	S.Pd. سبتي محفوظة	31
كيميائي	مدرس	S.Pd. حمدان جنيدي	32
حسابي	مدرس	S.Pd. سويانتو	33
اللغة الإنجليزية	مدرس	د.ر.س يوني سوبريونو	34
حسابي	مدرس	S.Pd. إسم نور رحيم	35
بيولوجيا	مدرسة	S.Pd. خاتمة الحسيني	36
اللغة الإندونيسية	مدرس	S.Pd. محمد نور	37
دين الإسلام	مدرسة	S.Pd. هداية الصالحة	38
الدرس الإضافي	مدرس	S.Pd. أميتي	39
الدرس الفني	مدرس	محمد سعودي المهندس	40
الإجتماعية	مدرس	S.Pd. سلامت سكسونو	41
اللغة الإنجليزية	مدرسة	S.Pd. هيني إندارتي	42
إقتصادي	مدرسة	ليليك إندراواتي. SE	43
حسابي	مدرس	S.Pd. أحمد شيخو	44
حسابي	مدرسة	S.Pd. نور صافية	45



حسابي	مدرس	أجونج كسمناجيه S.Pd.	46
اللغة الإندونيسية	مدرسة	سيبي قمرية S.Pd.	47
رياضية	مدرس	الأمين S.Pd.	48
جغرافية	مدرسة	ربيعة المسرورة S.Pd.	49
التاريخ	مدرسة	فريدة إرياني S.Pd.	50
اللغة الإنجليزية	مدرس	محمد نواوي S.Pd.	51
اللغة العربية	مدرس	أجوس بورواتو S.Pd.	52
اللغة العربية	مدرس	محمد بخاري L.c.	53
مدرس المعمل	مدرس	غوناوان أميرلدين	54
الدرس الفني	مدرس	مارمودي	55
اللغة الإنجليزية	مدرسة	فاريد فتح الرحمان S.Pd.	56
ب.ك/ب.ف	مدرس	لطفي أرفانشه S.Pd.	57
إقتصادي	مدرس	عبد المنان الماحيستير	58
الدرس الإضافي	مدرس	أحمد رشدي S.Pd.	59
الدرس الإضافي	مدرس	بامبانج مسماتو S.Pd.	60



الدرس الفني	مدرس	S.Pd. يودي برامانا	61
اللغة الإندونيسية	مدرسة	S.Pd. سيبي ماريا	62
اللغة الصينية	مدرس	S.Pd. دوي تري يولاندا	63
اللغة الإنجليزية	مدرس	S.Pd. سنجيه أردلي	64
اللغة الإنجليزية	مدرسة	S.Pd. سيبي محمدا	67
اللغة الإنجليزية	مدرسة	S.Pd. إنده كورنياساري	68
حسابي	مدرسة	S.Pd. نينا نوفياني	69
رياضية	مدرس	هيدريك يودا	70
الدرس الإضافي	مدرس	S.Pd. زين العرفين	71
رياضية	مدرس	ديفي باجوس	72
كيميائي	مدرسة	S.Pd. ديني كومالادوي	73
رياضية	مدرس	S.Pd. أجونج هيرديانتو	74
اللغة الصينية	مدرس	S.Pd. يوس ويديارتو	75

ي. أحوال الطلاب في مدرسة الثانوية "الإسلام" كريان

أما عدد الطلاب في مدرسة الثانوية "الإسلام" كريان في السنة

الدراسة

2012- 2013 فكما يلي:

اللوحة: 3

عدد الطلاب في مدرسة الثانوية "الإسلام" كريان⁸

في السنة الدراسية: 2012- 2013

الرقم	الصف	طالب	طالبة	مجموع
1	1-10	14	28	42
2	2-10	14	28	42
3	3-10	14	28	42
4	4-10	14	28	42
5	5-10	15	27	42
6	6-10	15	27	42
7	7-10	15	27	42

⁸الوثائق المدرسية الثانوية "الإسلام" كريان في البيانات عن الأحوال الطلاب المدرسة في سنة 2013



42	27	15	8-10	8
42	27	15	9-10	9
42	27	15	10-10	10
41	26	15	11-10	11
41	26	15	12-10	12
41	26	15	13-10	13
41	26	15	14-10	14
41	26	15	15-10	15
40	40	-	11-اللغة-1	16
47	33	14	11-أ-1	17
38	24	14	11-أ-2	18
35	24	11	11-أ-3	19
43	30	13	11-س-1	20
43	26	17	11-س-2	21
47	28	19	11-س-3	22



48	26	22	4-س-11	23
46	27	19	5-س-11	24
48	28	20	6-س-11	25
46	28	18	7-س-11	26
46	26	20	8-س-11	27
47	28	19	9-س-11	28
46	29	17	10-س-11	29
30	27	3	1-اللغة-12	30
30	28	2	2-اللغة-12	31
47	33	14	1-أ-12	32
44	30	14	2-أ-12	33
40	26	14	3-أ-12	34
47	28	19	1-س-12	35
47	29	18	2-س-12	36
46	27	19	3-س-12	37



46	26	20	4-س-12	38
46	29	17	5-س-12	39
48	28	20	6-س-12	40
46	30	16	7-س-12	41
48	32	16	8-س-12	42
33	20	13	9-س-12	43
1839	1194	645	مجموع	

ز. عملية تعليم قواعد اللغة العربية في المدرسة الثانوية "الإسلام" كريان

سدواجو

1. أهداف تعليم قواعد اللغة العربية

وبعد ما حدثت الباحثة مع مدرس اللغة العربية فحصلت

الباحثة أن أهداف تعليم قواعد اللغة العربية في المدرسة الثانوية

"الإسلام" كريان سيدوارجو كما يلي:



"الأهداف في هذه المدرسة كالأهداف التي قررت في المنهج

دراسي لتعليم قواعد اللغة العربية يعني قدرة الطلبة على الإتصالى باللغة

العربية.⁹

2. مادة تعليم قواعد اللغة العربية

نظرا إلى عدة الأهداف التعليمية وقلة الوقت المستعمل لدرس

اللغة العربية (مرتين في الأسبوع) فمادة القواعد اللغة العربية في هذه

المدرسة هي الجزء من المهارة القراءة والكلام المطابقتان بالمنهج

التعليمي.¹⁰

3. وسائل و طريقة تعليم قواعد اللغة العربية

الوسائل التعليمية هي كل أدوات يستخدم بها عند ألقاء المواد

التعليمية لنيل الأغراض المرجوة. أما الوسائل المستخدمة في هذه

المدرسة كالأدوات المدرسية في الفصل (السبورة و الطلاسة) و أحيانا

بالكمبيوتر، فكلها يستخدمها المدرس عند تعليم اللغة العربية، ولو

كان ذلك يحتاج الطلاب إلى الوسائل المناسبة لمهارة الكلام والكتابة

لكي ظهرت الدوافع اللغوية لتعلم اللغة العربية خاصة في فهم قواعد.

⁹ حاصل المقابلة مع الأستاذ بخارى، يوم الجمعة في الديوان بالمدرسة "الإسلام" كريان سيدورجو/22 مارس/2013/الساعة العاشر صباحا

¹⁰ حاصل المقابلة مع الأستاذ بخارى، يوم الجمعة في الديوان بالمدرسة "الإسلام" كريان سيدورجو/22 مارس/2013/الساعة العاشر صباحا



أما طريقة تعليم اللغة العربية الذي يستعملها متنوعة بل أحيانا في تعليم قواعد اللغة العربية يستعمل المعلم طريقة محاضرة.¹¹

4. مشكلات تعليم اللغة العربية خاصة في قواعد اللغة العربية

في هذا الفصل ستعرض الباحثة عن مشكلات تعليم قواعد اللغة العربية في المدرسة الثانوية "الإسلام" كريان سيدوارجو، وتقسيمها كما يلي:

(أ) المشكلات التي يواجهها في درس اللغة العربية

- قلة الوقت لإلقاء درس قواعد مع مادة اللغة العربية كثيرة
- قلة استخدام الطريقة التعليمية المبتكرة لإعطاء الدافع للطلاب في تعليم قواعد اللغة العربية

(ب) المشكلات التي يواجهها المتعلمون اللغة العربية

- من بعض المشكلات التي واجهت المتعلمين في تعليم قواعد هي ضعف رغبة المتعلمين في تعلمها، وهذه تسبب ضعف الدوافع أو عدمها في نفوسهم لأن الرغبة في كثير من الأحوال تتأثر بوجود الدافعية في نفوسهم أو عدمهم.

¹¹ نفس المراجع



ج) المشكلات التي تتعلق بالبحث

المشكلات التي تتعلق بقواعد هو قلة الطلاب عن فهم القواعد

لأن أكثر الطلاب متخرجون من المدرسة المتوسطة العام و هم لم

يدرسوا اللغة العربية قبله.¹²

الفصل الثاني: عرض البيانات

أ. تطبيق النموذج التعليمية "التفتيش و الكشف" (Inquiry-Discovery)

في ترقية فهم قواعد اللغة العربية للطلاب في الفصل الحادى عشر بالمدرسة

الثانوية "الإسلام" كريّان سيدوارجو

لمعرفة تطبيق النموذج التعليمية التعلّيمية "التفتيش و الكشف" (Inquiry-

Discovery) في ترقية فهم قواعد اللغة العربية للطلاب في الفصل الحادى

عشر بالمدرسة الثانوية "الإسلام" كريّان سيدوارجو. لاتأخذ الباحثة

طريقة واحدة بل الطرائق المتنوعة وهي: التجربة (UjiCoba)

¹² نفس المراجع، ص. 134.



والاستبيانات (angket). وعرضت الباحثة البيانات أو معلومات التي

حصلت عليها كما يلي :

1) التجربة (Uji Coba)

كما شرحت الباحثة في الباب الثالث، تكون خطوات تجربة الطريقة الذي تستخدم الباحثة لطلاب الفصل الحادي عشر بالمدرسة الثانوية "الإسلام" كرتان سيدوارجو. تعمل عملية التجربة في التاريخ 21 مارس حتى 12 أبريل 2013 ووقتها 2×45 دقيقة (تشرحها الباحثة في الصفحة 52).

و تطبيق النموذج التعليمية "التفتيش و الكشف" (Inquiry-

Discovery) في ميدان البحث كما يلي:

1- تعطي الباحثة المصطلحات عن جملة الفعلية و جملة الإسمية

2- تشرح الباحثة العملية النموذج التعليمية "التفتيش و الكشف"

3- تقاسم الباحثة الطلاب بمجموعات صغيرة

4- تقاسم النص عن "مكتبة المدرسة" إلى كل المجموعات

مكتبة المدرسة



التلاميذ يخرجون من الفصل في العاشرة الا الربع. هم يستريحون من
الدراسة، بعضهم يذهبون الى المقهى للفطور وبعضهم يذهبون الى المسجد
لصلاة الضحى، وبعضهم يذهبون الى الميدان للعب، وبعضهم يذهبون الى
مكتبة المدرسة للقراءة. احمد يريد ان يقرأ الجريدة و يرافقه صديقه الياس
بكل سرور. في المكتبة كتب متنوعة ومجلات كثيرة والجرائد. منها كتب
التفاسير، وكتب التواريخ، وكتب الاحاديث وغيرها. وفيها قصص عربية
وقصص اندونيسية وقصص جاوية وغيرها. يريد محمد ان يستعير كتاب
التريخ منها. يريد احمد ان يستعير قصص عربية منها ايضا.

5- كل مجموع يتناقش ويشاور القواعد في هذا النص

6- الوكيل من كل مجموع يقدم الحاصل من المشاورة أمام

الفصل

7- تقويّ الباحثة عن القواعد بالبوير فوين (power point)

Slide	1-2	جملة فعلية Kalimat yang terbentuk dari فعل + فاعل																					
		<table border="0"> <tr> <td>S</td> <td>P</td> <td></td> </tr> <tr> <td>الجبّال</td> <td>فلانّ</td> <td>نظر فلانّ الجبّال ←</td> </tr> <tr> <td>مف</td> <td>فا</td> <td>ف</td> </tr> <tr> <td>الى المدرسة</td> <td>منير</td> <td>ذهب منير الى المدرسة ←</td> </tr> <tr> <td>جر مجرور</td> <td>فا</td> <td>ف</td> </tr> <tr> <td>على قلوبهم</td> <td>الله</td> <td>ختم الله على قلوبهم ... ←</td> </tr> <tr> <td>جر مجرور</td> <td>فا</td> <td>ف</td> </tr> </table>	S	P		الجبّال	فلانّ	نظر فلانّ الجبّال ←	مف	فا	ف	الى المدرسة	منير	ذهب منير الى المدرسة ←	جر مجرور	فا	ف	على قلوبهم	الله	ختم الله على قلوبهم ... ←	جر مجرور	فا	ف
S	P																						
الجبّال	فلانّ	نظر فلانّ الجبّال ←																					
مف	فا	ف																					
الى المدرسة	منير	ذهب منير الى المدرسة ←																					
جر مجرور	فا	ف																					
على قلوبهم	الله	ختم الله على قلوبهم ... ←																					
جر مجرور	فا	ف																					



Slide 3-4																													
Slide 5-6																													
Slide 7-8	<table border="1"> <thead> <tr> <th>مبتداء</th> <th>خبر</th> <th>نحو</th> </tr> </thead> <tbody> <tr> <td>❖ اسم</td> <td>❖ اسم</td> <td>❖ الياس تلميذ</td> </tr> <tr> <td></td> <td>❖ نعت</td> <td>❖ المسجد الواسع</td> </tr> <tr> <td></td> <td>❖ فعل</td> <td>❖ فاطمة تتعلم</td> </tr> <tr> <td></td> <td></td> <td>❖ درسها</td> </tr> <tr> <td></td> <td>❖ حرف جر / جر</td> <td>❖ محمد في</td> </tr> <tr> <td></td> <td>❖ محرور</td> <td>❖ المسجد</td> </tr> <tr> <td></td> <td>❖ ظرف مكان</td> <td>❖ أستاذ أمام</td> </tr> <tr> <td></td> <td></td> <td>❖ الفصل</td> </tr> </tbody> </table>	مبتداء	خبر	نحو	❖ اسم	❖ اسم	❖ الياس تلميذ		❖ نعت	❖ المسجد الواسع		❖ فعل	❖ فاطمة تتعلم			❖ درسها		❖ حرف جر / جر	❖ محمد في		❖ محرور	❖ المسجد		❖ ظرف مكان	❖ أستاذ أمام			❖ الفصل	
مبتداء	خبر	نحو																											
❖ اسم	❖ اسم	❖ الياس تلميذ																											
	❖ نعت	❖ المسجد الواسع																											
	❖ فعل	❖ فاطمة تتعلم																											
		❖ درسها																											
	❖ حرف جر / جر	❖ محمد في																											
	❖ محرور	❖ المسجد																											
	❖ ظرف مكان	❖ أستاذ أمام																											
		❖ الفصل																											

(2) الاستبيانات (angket)

بعد تطبيق طريقة التجربة تم استخدام الاستبيانات. أما الرمز الذي

استخدمت الباحثة لتحليل الأجوبة من الطلاب هو الرمز المئوية

(prosentase) وهو:



$$P = \frac{\text{تكرير الأجوبة (F)}}{\text{عدد المستجيبين (N)}} \times 100\%$$

أعطت الباحثة هذه الاستبيانات إلى الطلاب الذين يكونون عينة البحث
واستخدمت الباحثة في عينة البحث طريقة العينة القصدية (Purposive Sample)،
فعدد المستجيبين (N) في هذه الاستبيانات ستة وثلاثون (38) طالبا من الفصل الحادي
عشر بقسم الطبيعي. أما أجوبة المستجيبين ينشرها الباحثة في اللوحات التالية:

اللوحة: 4

اختيارات الطلاب الإجابة في السؤال الأول عن رغبة الطلاب في تدريس

اللغة العربية

النمرة	الأجوبة المختارة	F	N	%
1	رغبة جدا	17	38	44,7%
	رغبة	18		47,3%
	نقص الرغبة	3		7,8%
	غير رغبة	-		-

%100	38	38	المجموعة	
------	----	----	----------	--

عرف من نتيجة اللوحة السابقة أن 44,7% من الطلاب يقولون رغبة

جدا و 47,3% من الطلاب يقولون رغبة و 7,8% من الطلاب يقولون

نقص الرغبة. بمعنى أن أكثر الطلاب يرغبون ان يدرسوا اللغة العربية.

اللوحة 5:

اختيارات الطلاب الإجابة في السؤال الثاني عن كفاءة قواعد اللغة العربية الطلاب

قبل تستخدم النموذج التعليمية "التفتيش و الكشف" (Inquiry-Discovery)

الدرجة	الأجوبة المختارة	F	N	%
2	قوي جدا	-	38	-
	قوي	2		5,2%
	كافية	16		42,1%
	ضعيف	20		52,6%
	المجموعة	38	38	100%

عرف من نتيجة اللوحة السابقة ان 52,6% من الطلاب يقولون

ضعيف و 42,1% من الطلاب يقولون كافية و 5,2% من الطلاب



يقولون قوي. بمعنى أنّ كفاءة قواعد اللغة العربية الطلاب قبل تستخدم

النموذج التعليمية "التفتيش و الكشف" (Inquiry-Discovery) ضعيفا.

اللوحة: 6

اختيارات الطلاب الإجابة في السؤال الثالث عن استجابة الطلاب

تعلم قواعد اللغة العربية

النمرة	الأجوبة المختارة	F	N	%
3	رغبة جدا	8	38	21%
	رغبة	20		52,6%
	كافية	10		26,3%
	غير رغبة	-		-
	المجموعة	38	38	100%

عرف من نتيجة اللوحة السابقة أنّ 21% من الطلاب يقولون رغبة

جدا و 52,6% من الطلاب يقولون رغبة و 26,3% من الطلاب يقولون

كافية. بمعنى أنّ يرغبون الطلاب في تعلم قواعد اللغة العربية.

اللوحة: 7

اختيارات الطلاب الإجابة في السؤال الرابع عن صعوبة الطلاب في تدريس

قواعد اللغة العربية

النمرة	الأجوبة المختارة	F	N	%
4	صعب جدا	13	38	34,2%
	صعب	22		57,9%
	كافية	3		7,9%
	غير صعب	-		-
	المجموعة	38	38	100%

عرف من نتيجة اللوحة السابقة أنّ 34,2% من الطلاب يقولون

صعب جدا و 57,9% من الطلاب يقولون صعب و 7,9% من الطلاب

يقولون كافية. بمعنى أنّ يشعرون الطلاب صعوبة في تدريس قواعد اللغة

العربية.

اللوحة 8:

اختيارات الطلاب الإجابة في السؤال الخامس عن يشعر الطلاب بسرور

عندما تستخدم النموذج التعليمية "التفتيش و الكشف" (Inquiry-

Discovery)

النمرة	الأجوبة المختارة	F	N	%
5	سرور جدا	26	38	68,4%
	سرور	9		23,7%
	كافية	3		7,9%
	غير سرور	-		-
	المجموعة	38	38	100%

عرف من نتيجة اللوحة السابقة ان 68,4% من الطلاب يقولون سرور

جدا و 23,7% من الطلاب يقولون سرور و 7,9% من الطلاب يقولون

كافية. بمعنى أن يشعر الطلاب بسرور جد عندما تستخدم النموذج التعليمية

"التفتيش والكشف".

اللوحة 9:



اختيارت الطلاب الإجابة في السؤال السادس عن هذه النموذج التعليمية تُسهّل

الطلاب في تعلم قواعد اللغة العربية

النمرة	الأجوبة المختارة	F	N	%
6	موافق جدا	22	38	57,9%
	موافق	14		36,8%
	كافية	2		5,3%
	ناقص	-		-
	المجموعة	38	38	100%

عرف من نتيجة اللوحة السابقة أنّ 57,9% من الطلاب يقولون موافق

جدا و 36,8% من الطلاب يقولون موافق و 5,3% من الطلاب يقولون

كافية. بمعنى أنّ يوافق الطلاب النموذج التعليمية "التفتيش

والكشف" (Inquiry-Discovery) تُسهّلهم في تعلم قواعد اللغة العربية .



اللوحة 10:

اختيارات الطلاب الإجابة في السؤال السابع عن يرتفع فهم قواعد للطلاب

حين تستخدمون النموذج التعليمية "التفتيش و الكشف" Inquiry-

(Discovery

النمرة	الأجوبة المختارة	F	N	%
7	موافق جدا	20	38	52,6%
	موافق	14		36,8%
	كافية	3		7,9%
	ناقص	1		2,6%
	المجموعة	38	38	100%

عرف من نتيجة اللوحة السابقة انّ 52,6% من الطلاب يقولون موافق جدا

و 36,8% من الطلاب يقولون موافق و 7,9% من الطلاب يقولون كافية

و 2,6% من الطلاب يقولون ناقص بمعنى أنّ يوافق الطلاب يرتفع فهم

قواعدهم حين تستخدمون النموذج التعليمية "التفتيش و الكشف" Inquiry-

(Discovery).

اللوحة: 11

اختيارات الطلاب الإجابة في السؤال الثامن عن العملية التعليمية حين

تستخدم هذه النموذج التعليمية غير مملة

النمرة	الأجوبة المختارة	F	N	%
8	موافق جدا	21	38	55,2%
	موافق	13		34,2%
	كافية	3		7,9%
	ناقص	1		2,6%
	المجموعة	38	38	100%

عرف من نتيجة اللوحة السابقة ان 55,2% من الطلاب يقولون موافق

جدا و 34,2% من الطلاب يقولون موافق و 7,9% من الطلاب يقولون

كافية و 2,6% من الطلاب يقولون ناقص. بمعنى أن يوافق الطلاب العملية

التعليمية حين تستخدم هذه النموذج التعليمية غير.



اللوحة: 12

اختيارات الطلاب الإجابة في السؤال التاسع عن زاد ثقة النفس الطلاب

وتشجع قواعد اللغة العربية بلا خوف الخطاء

النمرة	الأجوبة المختارة	F	N	%
9	موافق جدا	16	38	42,1%
	موافق	20		52,6%
	كافية	2		5,2%
	ناقص	—		—
	المجموعة	38	38	100%

عرف من نتيجة اللوحة السابقة ان 42,1% من الطلاب يقولون موافق

جدا و 52,6% من الطلاب يقولون موافق و 5,2% من الطلاب يقولون

كافية. بمعنى أن يوافق الطلاب زاد ثقة أنفسهم وتشجع في تعليم قواعد اللغة

العربية بلا خوف الخطاء.

اللوحة 13:

اختيارات الطلاب لإجابة في السؤال العاشر عن تساعد الطلاب هذه

النموذج التعليمية لفهم قواعد اللغة العربية

النمرة	الأجوبة المختارة	F	N	%
10	موافق جدا	20	38	52,6%
	موافق	14		36,8%
	كافية	3		7,9%
	ناقص	1		3,3%
	المجموعة	38	38	100%

عرف من نتيجة اللوحة السابقة ان 52,6% من الطلاب يقولون موافق

جدا و 36,8% من الطلاب يقولون موافق و 7,9% من الطلاب يقولون

كافية و 3,3% من الطلاب يقولون ناقص. بمعنى أن يوافق الطلاب النموذج

التعليمية "التفتيش و الكشف" (Inquiry-Discovery) تُساعدهم في تعلم

قواعد اللغة العربية .



اللوحة: 14

لتصريح إلى الفهم عن الاستبيانات في اللوحات السابقة، فيتقدمت الباحثة التلخيص

عن جميع الاستبيانات في اللوحات التالية:

الرقم	أ	ب	ج	د
1	7,44	3,47	8,7	-
2	-	5,2	1,42	6,52
3	21	6,52	3,26	-
4	2,34	9,57	9,7	-
5	4,68	7,23	9,7	-
6	9,57	8,36	3,5	-
7	6,52	8,36	9,7	6,2
8	2,55	2,34	9,7	6,2
9	1,42	6,52	2,5	-
10	6,52	8,36	9,7	3,3
المجموع	428.7	383.9	126.2	61.1



6.11	12.62	38.39	42.87	المتوسطة (mean)
------	-------	-------	-------	--------------------

بناء على اللوحات السابقة أن 42.87% من الطلاب يقولون أنّ استخدام النموذج التعليمية "التفتيش والكشف" (Inquiry-Discovery) جيد، ويساعد في ترقية فهم قواعد اللغة العربية.

بعد أن أظهرت الباحثة الأجوبة من المستجيبين في اللوحات السابقة عن فيض استخدام النموذج التعليمية "التفتيش والكشف" (Inquiry-Discovery)، نعرف أن أكثر الطلاب يختارون الإجابة (أ) و(ب) بمعنى أنهم موافقون التعلّم باستخدام النموذج التعليمية "التفتيش والكشف" (Inquiry-Discovery)، ويشعرون بسهولة في فهم الدرس، وهم موافقون باستخدام هذه النموذج التعليمية وتطويرها. هذه البيانات تدلّ على أنّ تجربة تطبيق النموذج التعليمية "التفتيش والكشف" (Inquiry-Discovery) في ترقية فهم قواعد اللغة العربية للطلاب في الفصل الحادي عشر بالمدرسة الثانوية "الإسلام" كريان سيدوارجو.

الفصل الثالث: تحليل البيانات



١. تحليل البيانات عن فهم قواعد اللغة العربية للطلاب في الفصل الحادى

عشر بالمدرسة الثانوية "الإسلام" كريّان سيدوارجو

لمعرفة فهم قواعد اللغة العربية للطلاب في الفصل الحادى عشر

بالمدرسة الثانوية "الإسلام" كريّان سيدوارجو استخدمت الباحثة طريقة

الإختبار. وأما الإختبار الذى استخدمت الباحثة في هذه التجربة وقوعا بمرتين

يعني الإختبار قبلى (Pre Test) والاختبار البعدى (Post Test). وتحاول في

هذا الفصل عن تحليل "التفتيش و الكشف" كنموذج التعليمية في تعليم اللغة

العربية للطلاب في الفصل الحادى عشر بالمدرسة الثانوية "الإسلام" كريّان

سيدوارجو كما عرفنا أن مدرس مادة اللغة العربية بمبغ ويدنارطا يستخدم

هذه النموذج التعليمية قليلة جدا ولم يستخدم المعينة الأخرى.

ولمعرفة القيمة والمسافة بينهما, وتستخدم الباحثة رمز M_x :

$$M_x = \frac{\sum x}{N_x}$$

$\sum x$: مجموع النتيجة من المتغير X

N_x : عدد المستجيبين من المتغير X



وتفسير القيمة كما يلي:

اللوحة: 15

5 = كاد كافيا	10 = ممتاز
4 = ناقص	9 = جيد جدا
3 = ناقص جدا	8 = جيد
2 = قبيح	7 = أكثر من كفى
1 = قبيح جدا	6 = كافي

وحصول نتيجة فهم قواعد بنموذج التعليمية الطريقة "التفتيش

والكشف" في الفصل الحادى عشر كما يلي:

اللوحة: 16

عن نتائج الطلاب قبل استخدام "التفتيش والكشف"

(متغير X) في الاختبار القبلى (Pre Test)

النتيجة	اسم الطالب	النمرة
5	أحمد رجال.ف	1
6	أطيد رينجا ساتريا	2



6	أطريان إيندرا. أ	3
6	أحمد مراييطا	4
6	أنيس نور فاضيلة	5
8	أوليا فطراة الجنة	6
7	أيو وولانداري	7
5	بودي سانطوسو	8
6	ديني فوطري فيرتيوي	9
8	دينية ليلة الرشيدة	10
8	إيكو بودي	11
7	فيرو فراتاما	12
7	غاليه أرشاب	13
5	هينطرا.أ	14
8	عيدامة الخيرات	15
7	عيندريانا دوي فورواطي	16
7	ليلة أبيداح	17



5	ليلة المغفيرة	18
8	ليليك نور راحيو	19
6	محمد عبيدالله. ف	20
7	ماريساح ايندي. أ	21
5	محمد أريزال	22
5	محمد فائز موزاكي	23
6	محمد حاريس سوريا	24
6	نورما جيترا ديوي	25
7	نور فاضلة	26
7	نورو الفوطان	27
8	أوكتافيا اينداح فوطري	28
7	ريني كورنيا ساري	29
6	ريطنو ديوي. أ	30
7	ريندا ميغا. ف	31
8	ريسكا	32



6	روملة	33
6	رشدا حسانة	34
7	ساطريو ويديجويو. م	35
7	طري أوتامي	36
7	يوليانا نور سعدة	37
7	يوفي ليلي. أ	38
244	مجموع	
42,6	المتوسط	

القيمة التي حصلت عليها متغير X هي 6,42 وبناء على تفسير

القيمة هذه القيمة بمعنى كافي. أما القيمة التي حصلت عليها بعد استخدامت

"التفتيش والكشف" كما يلي:



اللوحة: 17

عن نتائج الطلاب بعد استخدام "التفتيش والكشف" (متغير Y) في الاختبار

البعدي

النتيجة	اسم الطالب	النمرة
7	أحمد رجال.ف	1.
8	أطيد رينجا ساتريا	2.
8	أطريان إيندرا. أ	3.
8	أحمد مراييطا	4.
8	أنيس نور فاضيلة	5.
9	أوليا فطراة اللجنة	6.
8	أيو وولانداري	7.
7	بودي سانطوسو	8.
7	ديني فوطري فيرتيوي	9.
9	دينية ليلة الرشيدة	10.



9	إيكو بودي	.11
8	فيرو فراتاما	.12
8	غاليه أرشاب	.13
7	هينطرا.أ	.14
9	عيدامة الخيرات	.15
8	عيندريانا دوي فورواطي	.16
8	ليلة أبيداح	.17
7	ليلة المغفيرة	.18
9	ليليك نور راحايو	.19
8	محمد عبيدالله. ف	.20
8	ماريساح إيندي. أ	.21
7	محمد أريزال	.22
7	محمد فائز موزاكي	.23
8	محمد حاريس سوريا	.24
8	نورما جيترا ديوي	.25



8	نور فاضلة	.26
8	نورو الفوطان	.27
9	أوكتافيا إينداح فوطري	.28
8	ريني كورنيا ساري	.29
8	ريطنو ديوي. أ	.30
8	ريندا ميغا. ف	.31
9	ريسكا	.32
7	روملة	.33
7	رشدا حسانة	.34
9	ساطريو ويديجويو. م	.35
9	طري أوتامي	.36
9	يوليانا نور سعدة	.37
9	يوفي ليلي. أ	.38
306	المجموع	
8,05	المتوسطة (mean)	

القيمة التي حصل عليها متغير Y هي 8,05 وبناءً على تفسير هذه القيمة بمعنى جيد. ولذلك، بناءً على اللوحات السابقة و نتيجة المتوسطة (Mean) من متغير X ومتغير Y نعرف أن قيمة متغير Y التي تستخدم النموذج التعليمية "التفتيش والكشف"

(Inquiry-Discovery) أجد من قيمة متغير X . هذا الحال يدل على تطبيق النموذج التعليمية "التفتيش والكشف" (Inquiry-Discovery) أجد من الطريقة القديمة والمسافة بين القيمة متغير X ومتغير Y كما في التالية :

اللوحة: 18

المسافة بينهما	ومتغير Y	متغير X
63,1	8,05	42,6

ب. تحليل البيانات عن فعالية تطبيق النموذج التعليمية "التفتيش والكشف" (Inquiry-Discovery) في ترقية فهم قواعد اللغة العربية للطلاب في الفصل الحادى عشر بالمدرسة الثانوية "الإسلام" كريان سيدوارجو



لمعرفة فعالية تطبيق النموذج التعليمية "التفتيش والكشف" (Inquiry-)
Discovery) في ترقية فهم قواعد اللغة العربية للطلاب في الفصل الحادى عشر
بالمدرسة الثانوية "الإسلام" كريان سيدوارجو فقدمت الباحثة أولاً, المقارنة بين
فهم قواعد لطلاب قبل تطبيق النموذج التعليمية "التفتيش والكشف" (Inquiry-)
Discovery) وبعد استعمالها.

ولمعرفة نتيجة الفروض هل الفروض الصفرية (Ho) مقبولة أم لا؟ لو
لا يوجد الفرق بين نتيجة المتغيرين فهذا يدل على أن الفروض الصفرية (Ho)
مقبولة. وبالعكس إذا هناك الفرق بين نتيجة المتغيرين فهذا يدل على أن الفروض
الصفرية (Ho) مردودة. إذا كان (Ho) مقبولة ف (Ha) مردودة، وكذلك إذا
كان مردودة (Ho) ف (Ha) مقبولة.

وأما النتيجة الأخيرة (بعدها) يدل على أن الفروض البديلة (Ha)
مقبولة هذا بمعنى أن فعالية تطبيق النموذج التعليمية "التفتيش والكشف" (Inquiry-)
Discovery) في ترقية فهم قواعد اللغة العربية للطلاب في الفصل الحادى عشر
بالمدرسة الثانوية "الإسلام" كريان سيدوارجو. ولمعرفة هذه الفروض, استخدمت
الباحثة رمز المقارنة التي تعرف برمز "T-Test" .



رمز المقارنة (Paired “t” test) للعينتين الكبيرتين والإرتباطا بينهما،
 ولتعرف هذه نتائج من كل خطوات السابقة استخدمت الباحثة برمجيات
 SPSS, أما خطواتها كما يلي:

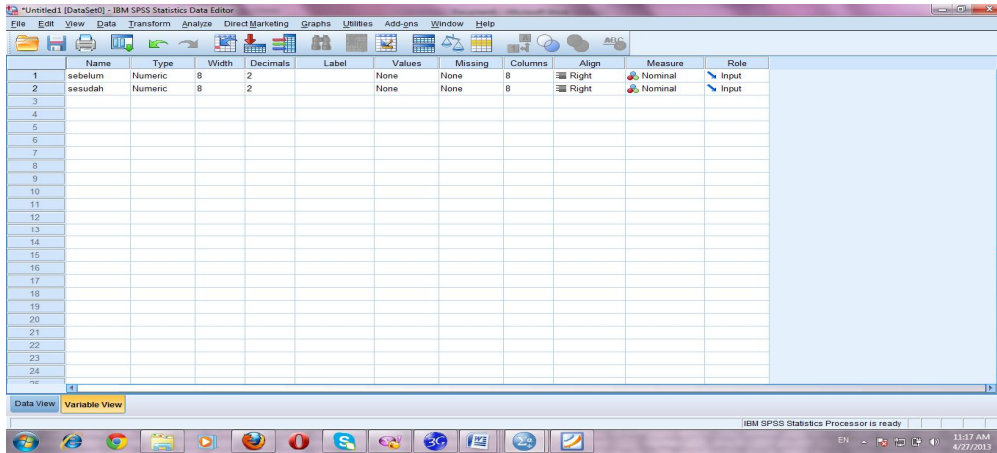
1. إنضمَّ نتيجة الاختبار إلى عمود “data view” .

The screenshot shows the SPSS Data Editor interface. The 'Data View' tab is active, displaying a dataset with 24 rows and 16 columns. The first two columns are labeled 'sebelum' and 'sesudah'. The data values for 'sebelum' range from 5.00 to 8.00, and for 'sesudah' they range from 7.00 to 9.00. The remaining 14 columns are labeled 'var'.

Row	sebelum	sesudah	var	var	var	var	var	var	var	var	var	var	var	var	var
1	5.00	7.00													
2	6.00	8.00													
3	6.00	8.00													
4	6.00	8.00													
5	6.00	8.00													
6	8.00	9.00													
7	7.00	8.00													
8	5.00	7.00													
9	6.00	7.00													
10	8.00	9.00													
11	8.00	9.00													
12	7.00	8.00													
13	7.00	8.00													
14	5.00	7.00													
15	8.00	9.00													
16	7.00	8.00													
17	7.00	8.00													
18	5.00	7.00													
19	8.00	9.00													
20	6.00	8.00													
21	7.00	8.00													
22	5.00	7.00													
23	5.00	7.00													
24	6.00	8.00													
25	8.00	9.00													

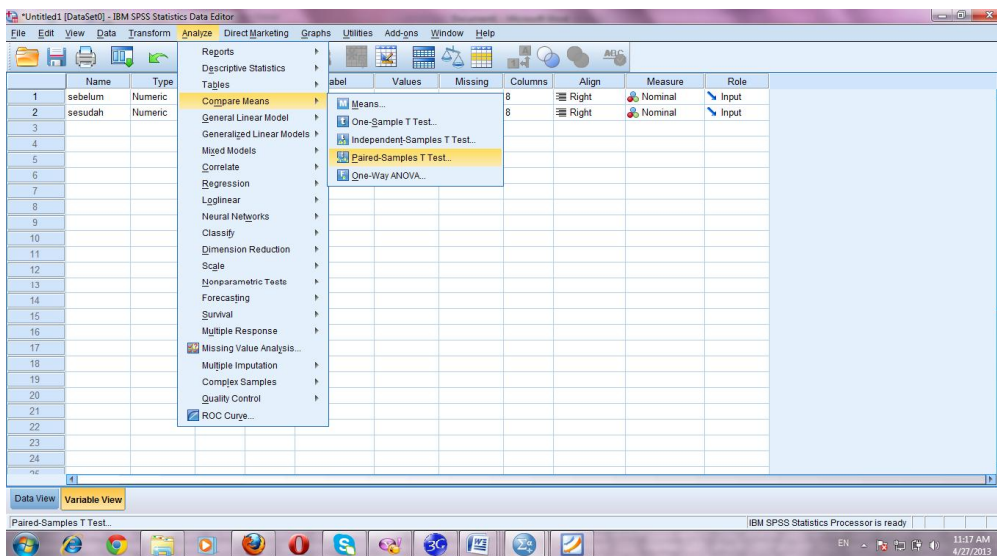
(صورة 1) شاشة العرض “Data View”

2. بدل الأسماء في “Variabel view”



(صورة 2) شاشة العرض "Variabel view"

3. إختار *Analyze – Compare Means – Paired Samples T test*

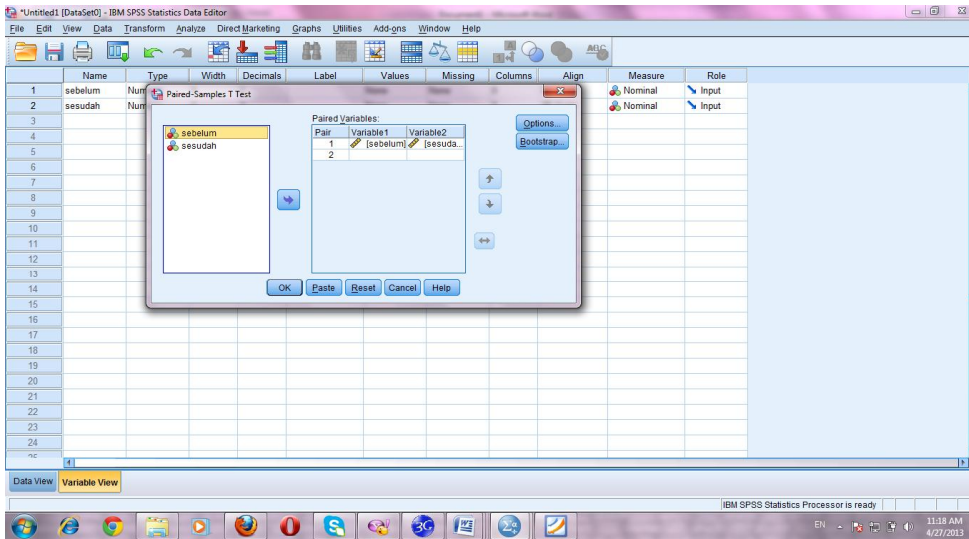


(صورة 3) شاشة العرض "Paired Samples T test"

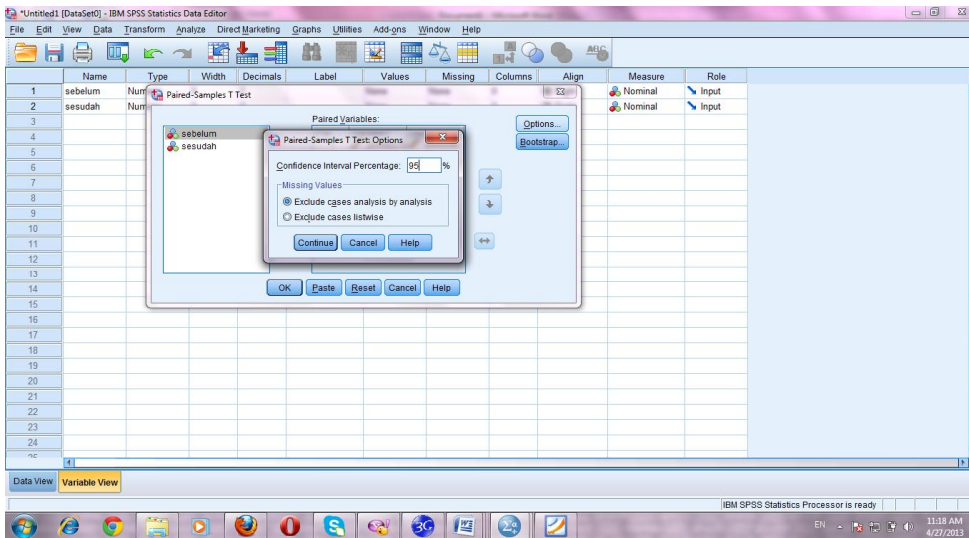


4. بعد تقديم (مربع الحوار) *Paired-T test*, *إِنْضَمَّ مُتَغَيِّرَانِ إِلَى مَرَبِعِ Paired*

Variables ثم *طَقَطَقَة OK - continue*



(صورة 4) شاشة العرض "Paired Variable"



(صورة 5) شاشة العرض "Paired Sample T test: Option"



5. بعد -ok , خرجت منه نتائج من كل طبقات. و هذا صورة نتائج.

The screenshot shows the IBM SPSS Statistics Viewer interface. The main window displays the results of a Paired Samples Test. The test is labeled 'T-TEST PAIRS=sebelum WITH sesudah (PAIRED)'. The criteria are set to /CRITERIA=CI (.9500) and /MISSING=ANALYSIS. The results are organized into three tables: Paired Samples Statistics, Paired Samples Correlations, and Paired Samples Test.

Paired Samples Statistics				
	Mean	N	Std. Deviation	Std. Error Mean
Pair 1 sebelum	5.5000	28	2.71484	.51306
sesudah	8.7500	28	.51019	.09793

Paired Samples Correlations			
	N	Correlation	Sig.
Pair 1 sebelum & sesudah	28	.197	.314

Paired Samples Test									
		Mean	Std. Deviation	Std. Error Mean	95% Confidence Interval of the Difference		t	df	Sig. (2-tailed)
					Lower	Upper			
Pair 1	sebelum - sesudah	-3.25000	2.66145	.50297	-4.28200	-2.21800	-6.462	27	.000

(صورة 6) شاشة العرض نتائج من كل طبقات

أما نتيجة الطلاب الذين يكون عينة في هذا البحث فعرضت في

اللوحة التالية:

Paired Samples Statistics

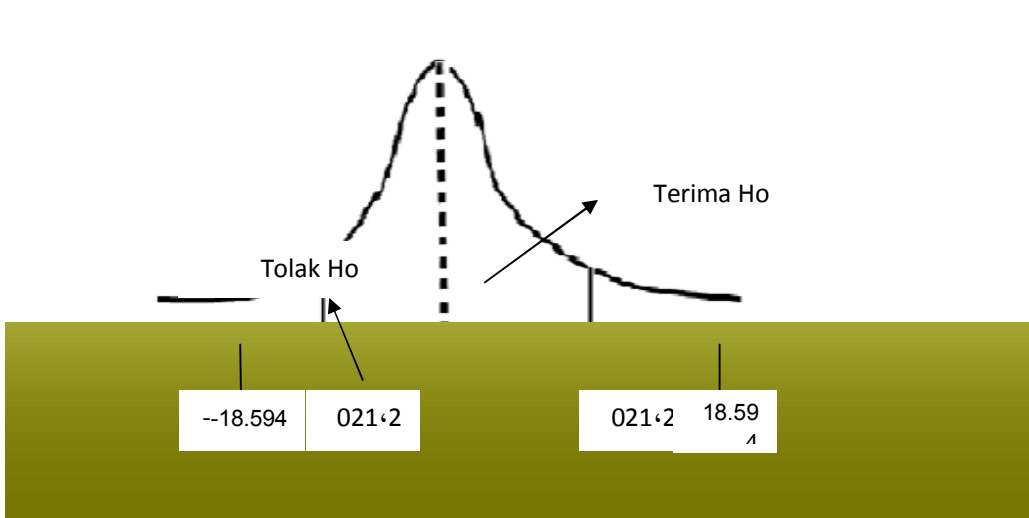
		Mean	N	Std. Deviation	Std. Error Mean
Pair 1	Sebelum	6.5789	38	.97625	.15837
	Sesudah	8.1053	38	.68928	.11182

Paired Samples Correlations

	N	Correlation	Sig.
Pair 1 sebelum & sesudah	38	.871	.000

Paired Samples Test

	Paired Differences					t	df	Sig. (2-tailed)
	Mean	Std. Deviation	Std. Error Mean	95% Confidence Interval of the Difference				
				Lower	Upper			
Pair 1 sebelum - sesudah	-1.52632	.50601	.08209	-1.69264	-1.35999	-18.594	37	.000



(صورة 7) شاشة العرض حاصلات T test

تأويل بيانات مُخرِجة باستعمال برنامج SPSS :

- الفرضية الصفرية (Ho) : لا يوجد استخدام النموذج التعليمية "التفتيش والكشف" (Inquiry-Discovery) في ترقية فهم قواعد اللغة العربية للطلاب في الفصل الحادي عشر بالمدرسة الثانوية "الإسلام" كريان سيدوارجو.
- الفرضية البديلية (Ha) : يوجد استخدام النموذج التعليمية "التفتيش والكشف" (Inquiry-Discovery) في ترقية فهم قواعد اللغة



العربية للطلاب في الفصل الحادى عشر بالمدرسة الثانوية
"الإسلام" كريّان سيدوارجو.

• وَرَدَتُ النتيجة في اللوحة Paired Samples Statistics كما يلي:

■ المتوسط من الاختبار الأول = 6,5

■ المتوسط من الاختبار النهائي = 8,1

■ انحراف النتيجة الأول = 0,97

■ انحراف النتيجة النهائي = 0,68

■ Standart Error الأول = 0,16

■ Standart Error النهائي = 0,11

• في اللوحة Paired Samples Correlations تَشْتَمِلُ على قيمة

العلاقة قبل تطبيق النموذج التعليمية "التفتيش

والكشف" (Inquiry-Discovery) و بعده (0,871) . و هذه

الحالة تدل على علاقة أهمية في استخدام تطبيق النموذج التعليمية

"التفتيش والكشف" (Inquiry-Discovery) في ترقية فهم قواعد

اللغة العربية للطلاب في الفصل الحادى عشر بالمدرسة الثانوية

"الإسلام" كريّان سيدوارجو.



• وردت اللوحة Paired Samples Test:

■ قيمة الاختبار t (T test) = -18.594

■ قيمة t table = -2,021

■ Sig. (2-tailed) = 0,000

إذا كانت قيمة الاختبار t (T test) أكثر من قيمة t-table و

هو (-2,021 < -18,984), بمعنى الفرضية الصفرية

(Ho) مردودة و الفرضية البديلة (Ha) مقبولة. وإذا كانت قيمة Sig.

(2-tailed) أقل من 0,025 (0,00 < 0,025), بمعنى الفرضية

الصفرية (Ho) مردودة و الفرضية البديلة (Ha) مقبولة.

خلاصة : توجد فعالية تطبيق النموذج التعليمية "التفتيش والكشف" (Inquiry-

Discovery) في ترقية فهم قواعد اللغة العربية للطلاب في الفصل الحادي عشر

بالمدرسة الثانوية "الإسلام" كريان سيدوارجو.