



## الباب الرابع

### دراسة ميدانية وتحليله

### الفصل الأول

لحة عن المدرسة العالية "نور الهدى" كالأنجار - سيداتي - سيدوارجو  
أ. صورة العام

المدرسة الثانوية الإسلامية نور الهدى إحدى مؤسسات التعليم تحت ظل  
بوزارة الشؤون الدينية. و هي مدرسة تستعمل المنهج الدراسي الديني 70%،  
و المنهج العمومي 30%.

### ب. الهوية

إسم المدرسة	: مدرسة الثانوية الإسلامية نور الهدى سيداتي - سيدوارجو
رقم الإحصاء للمدرسة	: 131235150017
العنوان	: في الشارع كالأنجار غربي رقم 53 سيداتي - سيدوارجو
القرية	: كالأنجار
الناحية	: سيداتي
المديرية	: سيدوارجو
الولاية	: جاوي الشرقية
الرقم التلفون	: (031)891071



## ت. موقع الجغرافية

قامت المدرسة الثانوية "نور الهدى" في السنة 1976 م. وهي المدرسة الثانوية الإسلامية فأمامؤسسها فهو الشيخ فقيه عبد الله. كانت هذه المدرسة الثانوية نور الهدى إحدى من المدرسى في المدينة سيدوارجو. ووقعت هذه المدرسة في وسط قرية كالانجار - سيداتي - سيدوارجو وهي مكان استراتيجي يمكن ان يتصلها التلاميذ مشيا او ركباناً.

## ث. تاريخ التأسيس

أسست هذه المدرسة في سنة الف وتسعمائة وستة وسبعين ميلادى (1976م) على دافعية رجال من المسلمين في تلك المنطقة لأداء عملية التربية حتى الجامعة. تهدف اقامتها لمقابلة المدرسة الثانوية نور الهدى سيداتي - سيدوارجو. تطورت هذه المدرسة من حيث عدد الطلبة كل سنة بسبب الوسائل والتسهيلات الموجودة تكون كاملة. ومع ذلك النمط الوافر تحت رئيس الشيخ فقيه عبد الله الحاج.

حالة ثابتة مدرسة الثانوية الإسلامية منطار هي اعتماد (Terakreditasi A) منذ سنة 2009 حتى الآن.

وأما أعرض تأسيس هذه المدرسة كما يلي :

1. لترقية فهم الحياة الوطنية خاصة المتخرجي المدرسة المتوسطة في ولاية كالانجار - سيداتي وما حولها.
2. لاتعداد المتخرجي الماهرين يستطيعوا ان يطبقوا العلوم الإسلامية في لحياتهم اليومية. وأهدافها :

- لتترايدالقيمة في الحياة الدينية
- إعطاء الزاد لا ستيعاب المعارف والمهارة
- لإتحاق الى الجامعة او العملية الصناعة



كان المدير في هذه المدرسة متبادلة المدير الأول حسن بشرى الحاج من سنة 1976-2000م. واما عدد المدرس في تلك السنة فهو خمسة عشر مدرسا واما التلاميذ فهو اثنا عشر تلميذا. المدير الثاني الأستاذ هو الأستاذ المدير دكتور راندوس سوجيانتو 2000-2005م. ثم المدير دكتور راندوس صافي غفران الحاج 2005-2011م. ثم دكتور راندوس صعائب مصهودي الحاج 2011 حتى الآن.

**ج. الرؤية و البعثة و الهدف في المدرسة الثانوية الإسلامية نور الهدى سوداتي-**

**سيدوارجو**

● **رؤية (Visi)**

تكوين الإنسان الذكي و المجتمع المتعلم ذي الإنجازات و المهارات في العلم و التكنولوجيا على مستوى العالم على أساس القيم الإسلامية.

● **الرسالة (Misi)**

رسالة المدرسة: الإسلام" الثانوية سيداتي سيدوارجو هي :

1. تنفيذ التعلم الفعال من خلال التشديد على أنماط دعاية على النحو الأمثل, و الحب والرعاية وفعاللقوة و خصائص الطلاب.
2. تشجيع ومساعدة الطلاب على إتقان تكنولوجيا المعلومات و اللغات الدولية
3. لتقوية هممة التعلم والعمل على أساس القيم الإسلامية

● **أهداف المدرسة**

1. ترقية كفاءة المعلمين المدين لتكميل كفاءة التعليم
2. تحقيق نجاح الطلاب في العلوم و الدين والتكنولوجيا
3. ترقية كفاءة الطلاب وفقا لخصائصهم
4. ترقية التكنولوجيا لتعليم الطلاب

5. ترقية كفاءة الطلاب في اللغة الدولية  
6. ترقية هممة روح العمل على أساس القيم الإسلامية

### ح. النشاط الدراسي

الدراسة في مدرسة نور الهدى سيداتي – سيدوارجو منها المادة لكل الفصل و مكتفا بعد الدراسة، في كل الفصل تحصل على المادة مختلفة. الدراسة يبدأ من الساعة السابعة والنصف ، قبل يبدأ الدراسة جميع الطلاب و الأساتيد يعمل صلاة الضحى جماعة ثم قبل يختتم الدراسة بعمل صلاة الظهر جماعة ثم راجع في الساعة واحد.

### خ. احوال الوسائل التربوية

الوسائل التربوية هي جميع العوامل المادية التي تؤثر في الكائن حي التلاميذ لبلوغ اغرض التعليم. والوسائل المستخدمة في تعليم اللغة العربية في المدرسة الثانوية الإسلامية نور الهدى سيداتي-سيدارجو هي :

#### للوحة 1

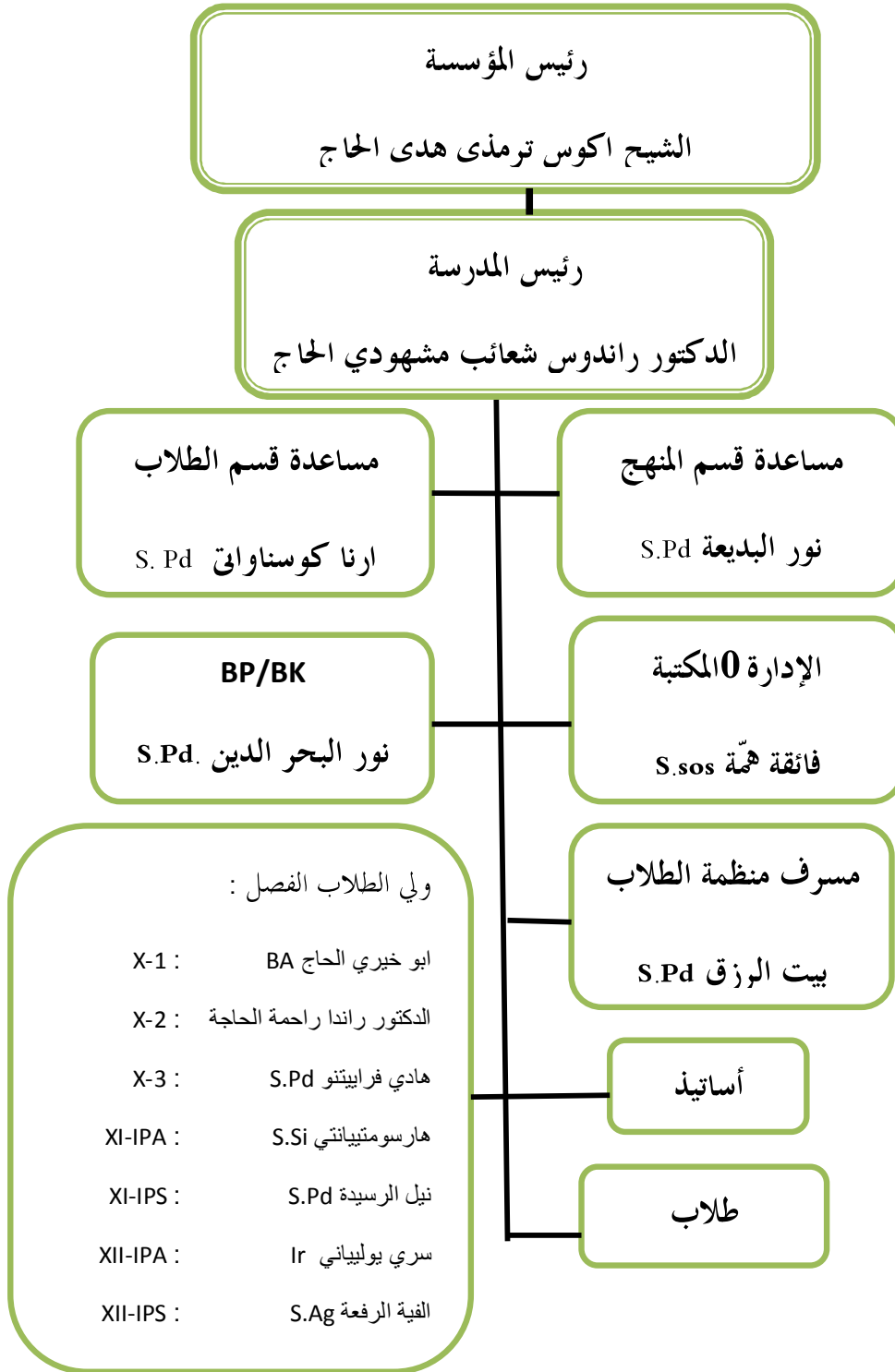
رقم	الوسائل التعليمية	العدد	الحال
1	غرفة التعليمية	11	طيب
2	غرفة رئيس المدرسة	1	طيب
3	غرفة الأساتيد	1	طيب
4	غرفة السكرتيرية (TU)	1	طيب
5	المعمل الحسوب	1	طيب
6	المعمل اللغة	1	طيب
7	المكتبة	1	طيب



طيب	1	غرفة ب ف او ب ك	8
طيب	1	غرفة الكبيرة	9
طيب	1	المسجد	.10
طيب	1	المقصف	.11
طيب	1	الحمام للمدرس	.12
طيب	5	الحمام لتلاميذ	.13

#### د. هيكل منظمة المدرسة

لترقية جودة تعليمية في المدرسة "نور الهدى" كالانجار سيداتي - سيدوارجو  
 فوتيت هذه المدرسة هيكل المنظمة وأعضاءها:





ذ. الأحوال الاساتيد والموظفين في المدرسة الثانوية الإسلامية نور الهدى  
كانت للمدرسة الثانوية "نور الهدى" 45 مدرسا. وهم يدرسون  
انوع العلوم فيها ومختخرجون من الجامعة مثل : UNEJ IAIN, UGM, IKIP  
PGRI, UNISMA وغيرها. أما مدرس اللغة العربية هي الأستاذة ألفتة الرافعة  
S.Pd I فهي متخرج من كلية التربية الإسلامية الحكومية سونان امبيل.

## للوحة 2

### عدد الأساتيد في هذه المدرسة

الرقم	الأسماء	مجال التعليم
1.	الدكتور راندوس محمد شعائب مشهدى S.Pd	اللغة الإنجليزية ، الاجتماع
2.	محمد ارفان فضلي SH,	القران الحديث
3.	ابو خيري S.Pd,i	فقه و علم الاجتماع
4.	حلمي بحري BA	تربية فنية
5.	سري حريات BA	علم الاقتصاد
6.	الدكتور راندا ليليك ناصحة	القران الحديث
7.	هادي فرايبتنو S.Pd	علم التاريخ ، ادارة وطنية
8.	محمد فوزي S.Pd	كيميا ، علم العالم
9.	نور البديعة S.Pd	الرياضيات
10.	وينارسية S.Pd	عقدة الأخلاق
11.	الدكتور راندا راحمة صافرا	الاجتماع ، التايج الإسلام
12.	محمد بيت الرزق S.Pd	اللغة الإندونيسية
13.	محمد صادين S.Pd	الرياضية



علم الاقتصاد، التاريخ	S.sos	فائقة الهمّة	.14
علم الطبيعة	S.si	هارسوفتانتيااس	.10
العلوم الانسانية	S.Pd	نيل الراسدة	.16
ولوكتراينيك	ST	سوهارتونو	.17
علم الصيدية	S.Pd	محمد حمدان	.18
ادارة ملابسية	S.Pd	سيتي حولة	.19
اللغة الإنجليزية	S.Pd	ارنا كوستاواي	.20
الرياضية		خير الأنوار	.21
الرياضيات	S.Pd	فرتي استانتري	.22
اللغة العربية	S.ag	الفية الرفعة	.23
علم الحاسوب		اري	.24
TU		سوراتا	.25
TU		ازوار اناس	.26
TU		مفيدة	.27
موظفة المكتبة		اني	.28
TU		ابو	.29
TU		زمل	.30

ر. الأحوال التلاميذ في المدرسة الثانوية الإسلامية نور الهدى

كان عدد التلاميذ في المدرسة الثانوية الإسلامية نور الهدى لسنة الدراسة 2012-2013 يعني 267 الذي يتكون من تلاميذ في الفصل الأول 112 و في الفصل الثاني 78 و في الفصل الثالث 77.





### للوحة 3

#### عدد التلاميذ لكل الفصل

الرقم	الفصل	العدد	الوالي
.1	X-1	32	ابو خيرى الحاج BA
.2	X-2	33	الدكتور راندا راحمة الحاجة
.3	X-3	32	هادي فرايتنو S.Pd
.4	XI-IA	36	هارسومتيناني S.Si
.5	XI-IS	42	نبيل السيدة S.Pd
.6	XII-IA	35	سري يولياني Ir
.7	XII-IS	42	الفية الرفعة S.Ag
	الجملة	267	

### الفصل الثاني

#### عرض البيانات وتحليلها

أ. كفاءة كلام التلاميذ في الفصل الحادي عشر بالمدرسة الثانوية الإسلامية

نور الهدى سيداتي سيدوارجو

كانت اللغة العربية هي اللغة الصعبة و المجمع لتعلمها، لأن بجانب تعليم المفردات العربية يجب علينا ان نتعلم علم النحو والصرف، وكانت أغراض تعليم اللغة العربية بمدرسة نور الهدى هي اتقان مهارة اللغوية: مهارة الإستماع والكلام والقراءة والكتابة.

تعلم التلاميذ اللغة العربية مرة واحدة في يوم الأربعاء كل الأسبوع. ووقت الدراسة اللغة العربية 2×45 دقائق لكل حصة. في المدة اللغة العربية،



تستخدم المدرسة بالكتاب اللغة العربية (LKS) . وقسمت المدرسة الوقت  
بمناسبة الموضوع الدراسية.

عقدت الباحثة المقابلة مع أستاذة "ألفية الرفع" تستخدم المدرّسة في  
هذه المدرسة بأسلوب القديمة يعني أسلوب الخطابة وترجمة. لأن بهذا الأسلوب  
ترجوا المدرّسة أى يفهم التلاميذ مادة الدّراسية و يملك كثير من المفردات.  
ولكن، فإذا المدرّسة تستخدم هذا الأسلوب باستمرار فيشعر التلاميذ بالملل  
وهم لا يهتمون بمادة التي شرحتها المدرسة.

تعليم الكلام في المدرسة الثانوية الإسلامية نور الهدى، إلا استخدام  
أسلوب الخطابة فقط. في تعليم الكلام، يرتجم ويشرح المدرّسة عن المادة اللغة  
العربية ثم يشير المدرسة أحد التلاميذ ليحجب على الأسئلة تتعلق بالمواد. وهذا  
الحال تصبح التلاميذ بالملل بسرعة و يكون المنفصلة وينشأ أخيراً شعور كسول  
للتعلم.

مشكلات مهارة الكلام بتعليم اللغة العربية في هذه المدرسة هي يشعر  
التلاميذ بالصعوبة في ممارستها. لأن المدرسة تستخدم أسلوب الخطابة فقط حتى  
لا يشجعون ويستحووا التلاميذ أن يطوروا كلامهم باللغة العربية. فلذلك،  
لا يطور ولا يرقى مهارة الكلام لدى التلاميذ في الفصل الحادي عشر المدرسة  
الثانوية الإسلامية نور الهدى.

سألت الباحثة عن قدرة مهارة الكلام للتلاميذ في الفصل الحادي  
عشر، في مقابلة مع المدرّسة اللغة العربية قالت: "التلاميذ في هذه المدرسة  
الثانوية الإسلامية نور الهدى ليس فقط متخرجين من المدرسة المتوسطة  
الإسلامية، ولكن كانت متخرجون من المدرسة المتوسطة الآخر مثل المدرسة  
المتوسطة العامة. فلذلك قدرتهم في اللغة العربية مختلفة خاصة في الكلام. حتى



أستخدم بأسلوب الخطابة وترجمة لكي يفهم التلاميذ ما شرحت في المادة رغم أن التلاميذ بالملل".<sup>40</sup>

في مناسبة أخرى، سألت الباحثة بعض التلاميذ عن عملية تعليم اللغة العربية في الفصل. وهم يشعرون بالملل و صعوبة في مهارة الكلام حتى لا يحبون تعليم اللغة العربية. و المدرسة لا تستخدم أسلوب الخطابة في التعليم فأقل المتعة للتلاميذ. وفي الأداة المدرسة تعطي الواجب المنزلي للأسبوع الغد.<sup>41</sup>

ومن الملاحظة والمقابلة، إستنبطت الباحثة أن كفاءة كلام التلاميذ في الفصل الحادي عشر مختلفة لأن التلاميذ في هذه المدرسة الثانوية الإسلامية نور الهدى ليس فقط متخرجين من المدرسة المتوسطة الإسلامية، ولكن كانت متخرجون من المدرسة المتوسطة الآخر مثل المدرسة المتوسطة العامة. وإنما التلاميذ المتخرجين من مدرسة المتوسطة الإسلامية يسهل في فهم المواد اللغة العربية، وأما التلاميذ المتخرجون من مدرسة المتوسطة العامة يصعب في فهمها. وغير ذلك، يشعر التلاميذ بالصعوبة في ممارستها. لأن المدرسة تستخدم أسلوب الخطابة فقط حتى لا يشجعون ويستحو التلاميذ أن يطوروا كلامهم باللغة العربية. فلذلك، لا يطور ولا يرقى مهارة الكلام لدى التلاميذ في الفصل الحادي عشر بالمدرسة الثانوية الإسلامية نور الهدى. فينبغي المدرسة اللغة العربية أن تقدمت طريقة مثيرة للاهتمام والمرح لترقية مهارة الكلام.

<sup>40</sup> مقابلة الباحثة مع المدرّسة المادّة هي أستاذة الفية الرفعة في يوم الأربعاء، 15 مايو 2013 في الساعة 08:00

<sup>41</sup> مقابلة الباحثة مع الطالب "ستي مولدا" في الفصل يوم الأربعاء، 22 مايو 2013 في الساعة 09:30



ب. تطبيق طريقة استدعاء المشترك القابل لترقية مهارة الكلام للتلاميذ في  
الفصل الحادي عشر بالمدرسة الثانوية الإسلامية نور الهدى سيداتي  
سيدوارجو.

فتجرب الباحثة أن يعلم اللغة العربية في الفصل الحادي عشر بتطبيق  
طريقة استدعاء المشترك القابل في المدرسة الثانوية الإسلامية نور الهدى سيداتي  
سيدوارجو. أما خطوات التدريسية كما يلي:

#### ☒ النشاط الأول

- إلقاء السلام وبيان عن المدة قبل
- تحفيز استعداد التلاميذ للتعلم
- يعرف المدرسة عن طريقة استدعاء المشترك القابل
- الخطوات لاستعمال تلك الطريقة

#### ☒ النشاط الرئيسي

- قسّم الطلاب إلى اربعة او خمسة مجموعة و اطلب الطلاب لمناقشة  
المشكلات مناسبة بالموضوع.
- اطلب لكل مجموعة لتكسب الحاصل من مناقشتهم في الشكل الصّورة  
إلى القرطاس المقوّى.
- اطلب لكل مجموعة (رئيس المجموعة او عضو المجموعة) ان يتقدم إلى  
الأمام ليتقرب الصّورة
- اطلب لكل مجموعة ليصوّر الصّورة بوقت دقيقة لكل شخص، ثم دعوة  
صديق الآخر ليستمره صوره وكذلك إلى اخره.
- اطلب التّعليق إلى مجموعة الأخرى.



### ✘ النشاط الأخير

- تؤكد المدرسة عن مادة الدرس بطريقة سؤال والجواب
- تقدم المدرسة خلاصة مادة الدرس
- تختتم المدرسة الدرس بالسلام

عقدت الباحثة أربع لقاءات لفعالية تطبيق طريقة استدعاء المشترك القابل لترقية مهارة الكلام ولقاءين للإختبار والملاحظة. وقامت الباحثة بالتدريس في المجموعة التجريبية في يوم الأربعاء الحصة الثالثة حتى الحصة الرابعة لمدة تسعون دقيقة. إذن لتجرب هذا أسلوب التعليم هي مرتين وجها لوجه في الفصول الدراسية: وهذه أنشطة التجربة في المدرسة الثانوية الإسلامية نور الهدى سيداتي سيدوارجو:

الأنشطة التجربة في تدريس اللغة العربية.

تطبيق أسلوب مجموعة المسابقة نحو مهارة الكلام				
اللقاء	التاريخ	الزمان	الأنشطة	البيان
1.	8 مايو 2013	90 دقيقة	إلقاء لملاحظة وإلقاء المادة التعليمية الأول وأعطى الإختبار القبلي (Pre Test) في الفصل العاشر	لمعرفة حالة من التلاميذ عندما تعلم اللغة العربية خاصة في مهارة الكلام وأعطى الإختبار بموضوع "السياحية".
2.	15 مايو 2013	90 دقيقة	إلقاء المادة التعليمية الثاني	تشرح الباحثة عن ما هي طريقة استدعاء المشترك القابل لكي يفهم التلاميذ في هذه التعليم. وتطبق هذا الطريقة بمادة التعليمية "السياحية"



3.	22 مايو 2013	90 دقيقة	إلقاء المادة التعليمية الثالث	مادة التعليمية.موضوع "السياحية"
4.	29 مايو 2013	90 دقيقة	إلقاء المادة التعليمية الرابع و الإختبار البعدي (Post Test)	تقييم البحتة من مدى فهم التلاميذ باختباري البعدي وتوزيع الباحثة استبيانات على التلاميذ تتعلق بتعلم اللغة العربية

ج. فعالية تطبيق طريقة استدعاء المشترك القابل لترقية مهارة الكلام للتلاميذ في الفصل الحادي عشر بالمدرسة الثانوية الإسلامية نور الهدى سيداتي سيدوارجو تناول الباحثة بهذه الطريقة ما تتعلق بطريقة " استدعاء المشترك القابل" و عملية تعليم المهارة الكلام و آراء التلاميذ في استعمال طريقة استدعاء المشترك القابل للفصل الحادي عشر في المدرسة الثانوية الإسلامية نور الهدى سيداتي سيدوارجو باستخدامها مهارة الكلام وكذلك لتدافع في اتمام البيانات واستكمالها. أمّا الرمز الذي إستخدمت الباحثة لتحليل الأجوبة التلاميذ هو رموز المئوية (Prosentase Rumus).

$$P = \frac{F}{N} \times 100$$

أمّا التفسير والتعيين في تحليل البيانات المجموعة وتحقيق الإفتراضالعلمي، فتستعملالباحثة المقدار الذي قدّمه سوهارسيمي أريكونظا فيما يلي:

جيد	76% - 100%
مقبولا	56% - 75%
ناقصا	40% - 55%
قبيحا	10% - 39%

أعطت الباحثة هذه الإستبيانات إلى التلاميذ الذين يكونون عينة البحث في الفصل الإجتماعي التي تستخدم طريقة استدعاء المشاركين القابل فقط، لأن الإستبيانات تتعلق باستخدام هذه الطريقة وأخذت الباحثة في هذا البحث العينة



القصدية (purposive sampling)، فعدد المستجيبين (N) في هذا الإستبيانات عشرون طلابا. أما أجوبة المستجيبين. شرحتها الباحثة في اللوحات التالية:

#### اللوحة 4

يجب الطلاب في تعليم اللغة العربية

رقم	الاجوبة المختارة	F	%
1	موافق جدا	6	30%
	موافق	8	40%
	نقص الموافق	4	20%
	غير موافق	2	10%
	المجموعة	20	100

دلت اللوحة على أن 30% و 40% من الطلاب في الفصل الحادي عشر يجب تعليم اللغة العربية.

#### اللوحة 5

يشعر الطلاب الصعوبة في مهارة الكلام عند تعليم اللغة العربية

رقم	الاجوبة المختارة	F	%
2	موافق جدا	9	45%
	موافق	4	20%
	نقص الموافق	3	15%
	غير موافق	4	20%
	المجموعة	20	100

دلت اللوحة على كثيرا من الطلاب في الفصل الحادي عشر يشعرون الصعوبة ، ولكن بعض الطلاب لا يشعرون الصعوبة في مهارة الكلام عند تعليم اللغة العربية.

### اللوحة 6

استخدام الأساليب والطريقة التعليمية في تعلم اللغة العربية مهم جدا

رقم	الاجوبة المختارة	N	F	%
3	موافق جدا	20	7	35%
	موافق		6	30%
	نقص الموافق		4	30%
	غير موافق		3	15%
	المجموعة	20	20	100

دلت اللوحة على أن الطلاب (35%) موافق جدا في استخدام الأساليب والطريقة التعليمية في المدرسة الثانوية الإسلامية نور الهدى .

### اللوحة 7

المدرسة في هذه المدرسة قد يستعمل طريقة استدعاء المشترك القابل في تعليم اللغة العربية

رقم	الاجوبة المختارة	N	F	%
4	موافق جدا	20	3	15%
	موافق		2	10%
	نقص الموافق		7	35%
	غير موافق		8	40%
	المجموعة	20	20	100

دلت اللوحة فتعرف الباحثة أن المدرسة في هذه المدرسة قد يستعمل طريقة استدعاء المشترك القابل في تعليم اللغة العربية غير موافق 75%

### اللوحة 8

يشعر الطلاب سرور بطريقة " استدعاء المشترك القابل " في تعلم اللغة العربية

رقم	الاجوبة المختارة	N	F	%
-----	------------------	---	---	---



%35	7	20	موافق جدا	5
%40	8		موافق	
%15	3		نقص الموافق	
%10	2		غير موافق	
<b>100</b>	<b>20</b>	<b>20</b>	المجموعة	

دلت اللوحة على أن 35% و40% من الطلاب سرور بطريقة "استدعاء المشارك القابل"، هذه تدل على أكبر من التطلاب في الفصل الحادي عشر يشعرون سرور بطريقة استدعاء المشترك القابل في تعلم اللغة العربية.

#### اللوحة 9

استخدام طريقة "استدعاء المشترك القابل" يسهل الطلاب في تعليم اللغة العربية

%	F	N	الاجوبة المختارة	رقم
%35	7	20	موافق جدا	6
%40	8		موافق	
%15	3		نقص الموافق	
%10	2		غير موافق	
<b>100</b>	<b>20</b>	<b>20</b>	المجموعة	

دلت اللوحة استخدام طريقة استدعاء المشترك القابل يسهل الطلاب في تعليم اللغة العربية 70%.

#### اللوحة 10

طريقة "استدعاء المشترك القابل" مثيرة جدا

%	F	N	الاجوبة المختارة	رقم
---	---	---	------------------	-----

45%	9	20	موافق جدا	7
%35	7		موافق	
%10	2		نقص الموافق	
%10	2		غير موافق	
<b>100</b>	<b>20</b>	<b>20</b>	المجموعة	

دلت اللوحة على 45% من الطلاب موافق جدا و 35% منهم موافق أن  
 طريقة "استدعاء المشترك القابل" مثير جدا.

### اللوحة 11

بطريقة " استدعاء المشترك القابل " يساعد الطلاب لترقية مهارة الكلام

رقم	الاجوبة المختارة	N	F	%
8	موافق جدا	02	11	55%
	موافق		7	35%
	نقص الموافق		1	5%
	غير موافق		1	5%
	المجموعة	<b>20</b>	<b>20</b>	<b>100</b>

دلت اللوحة على أن الطلاب يختارون موافق جدا (55%)، وبعضهم يختارون موافق  
 (35%). هذه تدل على طريقة استدعاء المشترك القابل يساعد الطلاب لترقية مهارة  
 الكلام.

### اللوحة 12

يجعل الطلاب شجاعا ان يتكلمون اللغة العربية بلا حياء

رقم	الاجوبة المختارة	N	F	%
-----	------------------	---	---	---



50%	10	20	موافق جدا	9
%35	7		موافق	
%5	1		نقص الموافق	
%10	2		غير موافق	
<b>100</b>	<b>20</b>	<b>20</b>	<b>المجموعة</b>	

دلت اللوحة على أن الطلاب يقولون مهارة الكلام زيادة بطريقة استدعاء المشترك القابل . هذه تدل على أكثر من الطلاب يزيدون مهارة الكلام بعد استخدام طريقة "استدعاء المشترك القابل " في تعلم اللغة العربية.

### اللوحة 13

يجب طريقة "استدعاء المشاركين القابل" لتطويرها

%	F	N	الاجوبة المختارة	رقم
35%	7	29	موافق جدا	10
%30	6		موافق	
%20	4		نقص الموافق	
%15	3		غير موافق	
<b>100</b>	<b>20</b>	<b>20</b>	<b>المجموعة</b>	

دلت اللوحة على أن 35% من التلاميذ موافق جدا عن استراتيجية إعطاء الدور يجب على تطويرها.

### اللوحة 14

بطريقة " استدعاء المشترك القابل " يجعل الطلاب ترتبا في الفصل

%	F	N	الاجوبة المختارة	رقم
---	---	---	------------------	-----



%40	8	20	موافق جدا	11
%35	7		موافق	
%15	3		نقص الموافق	
%10	2		غير موافق	
<b>100</b>	<b>20</b>	<b>20</b>	المجموعة	

دلت اللوحة على أن الطلاب يجعل ترتيبا في الفصل بطريقة استدعاء المشترك

القابل, 40% موافق جدًا

اللوحة 15

بطريقة " استدعاء المشترك القابل " يعطي الحرية للطلاب

%	F	N	الاجوبة المختارة	رقم
5%4	9	20	موافق جدا	12
%30	6		موافق	
%15	3		نقص الموافق	
%10	2		غير موافق	
<b>100</b>	<b>20</b>	<b>20</b>	المجموعة	

دلت اللوحة على أن الطلاب يشعر حرية في الفصل بطريقة استدعاء المشترك

القابل، هذه تظهر من الأجوبة الطلاب 45% موافق جدًا.

اللوحة 16

هذه الطريقة " استدعاء المشترك القابل " يساعد الطلاب في الحصول على

النتيجة الكاملة



رقم	الاجوبة المختارة	N	F	%
31	موافق جدا	20	8	40%
	موافق		8	30%
	نقص الموافقات		2	15%
	غير موافق		2	10%
	المجموعة	20	20	100

تطبيق هذه الطريقة في مهارة الكلام يساعد الطلاب في الحصول على النتيجة الكاملة، هذه تظهر من الأجوبة الطلاب موافق جدًا 45 % و موافق 30%.

### اللوحة 17

هذه الطريقة " استدعاء المشترك القابل " يساعد الطلاب ان يستخدم الدماغ يميني والدماغ يسرى

رقم	الاجوبة المختارة	N	F	%
14	موافق جدا	20	8	40%
	موافق		9	45%
	نقص الموافقات		3	15%
	غير موافق		2	10%
	المجموعة	20	20	100

دلت اللوحة على أن الطلاب يستخدم الدماغ يميني والدماغ يسرى، هذه تظهر من الأجوبة الطلاب موافق جدًا 45%.

### اللوحة 18

باستخدام طريقة استدعاء المشترك القابل يسهل الطلاب في فهم المقروء

رقم	الاجوبة المختارة	N	F	%
-----	------------------	---	---	---

%35	7	20	موافق جدا	15
%30	6		موافق	
%20	4		نقص الموافق	
%15	3		غير موافق	
<b>100</b>	<b>20</b>	<b>20</b>	المجموعة	

دلت اللوحة يسهل الطلاب في فهم المقروء هذه تظهر من الأجوبة الطلاب

موافق جدًا 35%، وغير موافق 15%

اللوحة 19

الرقم	أ	ب	ت	ث
1	30	40	20	10
2	45	20	15	20
3	35	30	30	15
4	15	10	35	40
5	35	40	15	10
6	35	40	15	10
7	45	35	10	10
8	55	35	5	5
9	50	35	5	10
10	35	30	20	15
11	40	35	15	10
12	45	30	15	10
13	45	30	10	10
14	40	45	15	10

15	20	30	35	15
200	240	485	585	المجموعة
13.3	16	32	39	المتوسط

بناء على اللوحات السابقة أن 39% من الطلاب يختارون الإجابة (أ)، وهي بمعنى أن استخدام طريقة "استدعاء المشترك القابل" جيداً، ويساعد في تسريع مهارة الكلام.

بعد ظهرت الباحثة الأجوبة من المستجيبين في اللوحات السابقة، نعرف أن أكثر من التلاميذ يختارون الإجابة (أ)، بمعنى أنهم موافقون بالتعلم باستخدام هذه طريقة ، ويشعرون أن يفهموا الدراسة بسهولة. وهم موافقون باستخدام هذه الطريقة وتطويرها. هذه البيانات تدل على أن تجربة طريقة "استدعاء المشترك القابل" لترقية مهارة كلام التلاميذ في الفصل الحادي عشر بالمدرسة الثانوية الإسلامية نور الهدى جيداً. وتطويرها هذه الطريقة مهم في تدريس اللغة العربية.

1. الاختبار

أما الاختبار الذي استخدمت الباحثة في هذه التجربة وقوعاً بمرتين يعني الاختبار الأول (pre test) والاختبار النهائي (post test)، لذلك قدمت الباحثة نتيجة الأولى في الفصل الطبيعية وفصل الإجتماعي كما يلي:

### اللوحة 20

عن نتائج الطلاب في الفصل الإجتماعي (IPS)

باستخدام طريقة استدعاء المشترك القابل (متغير X) في الاختبار الأولى قبل عملية التجربة، طلبت الباحثة البيانات عن درجة كفاءة الطلاب في الفصل الحادي عشر في تعليم الكلام، ونالت الباحثة البيانات كما يلي:

الرقم	الاسم	النتيجة
1	احمد نصر الدين	6



6	احمد عبد الله	2
6	احمد عز الدين	3
7	بدي سوسانتو	4
7	بستان الأنوار	5
6	سيف موالي	6
6	فتح الجنة	7
8	فتح الرحمن	8
6	فديا ليلة الهدايي	9
6	حليمة السعادة	10
6	ليس مهفية	11
7	انوان هالي	12
6	خير النساء	13
6	محمد فناني	14
7	محمد ازهار الفاندي	15
7	محمد فعاد	16
6	نور عزم العمر	17
6	نور ليلة المغفرة	18
8	نور قمرية	19
6	فريهاتين رهايو	20
129	مجموعة	
45,6	متوسط	





## اللوحة 20

عن نتائج الطلاب في الفصل الطبيعي (IPA)

بدون استخدام طريقة استدعاء المشترك القابل (متغير  $y$ ) في الاختبار الأولي

قبل عملية التجربة، طلبت الباحثة البيانات عن درجة كفاءة الطلاب في الفصل

الحادي عشر في تعليم الكلام، ونالت الباحثة البيانات كما يلي:

الرقم	الاسم	النتيجة
1	احمد وحي فرناما	7
2	عبد الله حكيم	6
3	البيت اولدى الف	7
4	اناس يحي	6
5	النساء وحة نيتا	8
6	عاريس ستياواتي	6
7	التروية النعمة	6
8	عزمل مشتخر	6
9	دوي ليلة النور	7
10	الوك فائقة الهمة	7
11	الفرا فسفا ارتيكا	7
12	فريجة اللطيفة	8
13	حريل العيني	6
14	محمد ماس هداية الله	7
15	محمد باسط الفوز	6
16	محمد ضياء الدين	7
17	محمد شهر الرفيقي	7

7	نور القراني	18
6	سيبي نور اينداه ساري	19
8	وفا مرضيية	20
135	مجموعة	
6,75	متوسط	

بناء على اللوحات السابقة، تدل على غير وجود الفرق بين الفصل الإجتماعي (6.7) والفصل الطبيعي (6.4). إذن يستدعي أن يواصل بالتجريبية.

أ. ترقية مهارة الكلام باستخدام طريقة استدعاء المشترك القابل لتلاميذ

فصل الحادي عشر في المدرسة نور الهدى سيداتي - سيدوارجو.

لمعرفة مهارة كلام التلاميذ فصل الحادي عشر باستخدام طريقة استدعاء المشترك القابل، فعرضت الباحثة عن نتلج التلاميذ في الفصل الطبيعي و الفصل الإجتماعي في الإختبار النهائي. ولمعرفة القيمة والمسافة بينهما، تستخدم الباحثة الرمز:

$$M_X = \frac{\sum x}{N_x} \text{ : الرمز (Mean) هي}$$

Mx	: النتيجة الموسطة من القالب
$\sum X$	: مجموع النتيجة من المتغير X
NX	: عدد المستجيبين من المتغير X

$$M_y = \frac{\sum y}{N_y}$$

My	: النتيجة الموسطة من القالب
$\sum y$	: مجموع النتيجة من المتغير y



Nx : عدد المستجيبين من المتغير  
y

وتفسير القيمة كما يلي:

5 = كاد كافيا	10 = ممتاز
4 = ناقص	9 = جيد جدا
3 = ناقص جدا	8 = جيد
2 = قبيح	7 = أكث من كافي
1 = قبيح جدا	6 = كافي

أما نتيجة التلاميذ الذين يكونون عينة في هذا البحث في اللوحة التالية:

### اللوحة 21

عن نتائج الطلاب للفصل الإجتماعي

باستخدام طريقة استدعاء المشترك القابل (متغير x) في الاختبار النهائي

الرقم	الاسم	النتيجة
1	احمد نصر الدين	9
2	احمد عبد الله	7
3	احمد عز الدين	8
4	بدي سوسانتو	7
5	بستان الأنوار	9
6	سيف موالي	8
7	فتح اللجنة	7
8	فتح الرحمن	8



8	فديا ليلة هدايتي	9
7	حليلة السعادة	10
7	ليس مهيفية	11
9	عنوان هامي	12
8	خير النساء	13
9	محمد فنائي	14
8	محمد ازهار الفاندي	15
8	محمد فعاد	16
8	نو عزم العمر	17
8	نور ليلة المغفرة	18
8	نور قمرية	19
9	فريهاتين رهايو	20
160	مجموعة	
8	متوسط	

$$-Mx = \frac{160}{20}$$

$$= 8$$

القيمة التي حصل عليها الفصل الإجتماعي هي 8 وبناء على هذه القيمة أكثر من الكافي. أما القيمة التي حصل عليها الفصل الطبيعي كما يلي:

اللوحة 22

عن نتائج التلاميذ للفصل الطبيعي



بدون استخدام طريقة استدعاء المشترك القابل (متغير Y) في الاختبار النهائي

النتيجة	الاسم	الرقم
6	احمد وحي فورناما	1
6	عبد الله حكيم	2
6	البيت اولدي الف	3
7	اناس يحيى	4
7	النساء رحمة نيتا	5
6	عاريس ستيتاواتي	6
6	التروية التعمة	7
8	عزمل مشتخر	8
6	دوي ليلة النور	9
7	الوك فائقة الهممة	10
6	الفرا فسفا ارتيكا	11
7	فريجة اللطيفة	12
6	حريل العين	13
6	محمد ماس هداية الله	14
7	محمد باسط فوزي	15
7	محمد ضباء الدين	16
6	محمد شهر الراققي	17
6	نور القراني	18
8	سيبي نور اينداه ساري	19
6	وافا مرضية	20
130	مجموعة	



متوسط	5,6
-------	-----

$$-My = \frac{135}{20} \\ = 6,5$$

القيمة التي حصل عليها الفرقة الطبيعي هي 6.5 وبناء على تفسير القيمة هذه القيمة بمعنى كافي. ولذلك بناء على اللوحات السابقة ونتيجة المتوسط من الفصل الإجتماعي و الفصل الطبيعي نعرف أن القيمة للفصل الإجتماعي التي تستخدم طريقة استدعاء المشترك القابل أجيد من قيمة الفصل الطبيعي. هذا الحال يدل على طريقة استدعاء المشترك القابل أجيد من الطريقة القديمة.

وبالنسبة إلى البيان المحصول عن فعالية طريقة استدعاء المشترك القابل لترقية مهارة كلام التلاميذ كانت هذه الطريقة مؤثرة. وهناك فرق بين الفصل الإجتماعي والفصل الطبيعي ، ولو كان في تطبيقها مازال المدرس يجد المشكلات عند الطلاب في الفصل.

لمعرفة فعالية طريقة استدعاء المشترك القابل لترقية مهارة كلام الطلاب في الفصل الحادي عشر بالمدرسة الثانوية الإسلامية نور الهدى سيداتي-سيدوارجو، فتقدمت الباحثة أولاً، المقارنة بين مهارة الكلام للفصل الإجتماعي التي تستخدم طريقة استدعاء المشترك القابل وللنصف الطبيعي بدون استخدام طريقة استدعاء المشترك القابل في تدريس الكلام (كما قدمت الباحثة في اللوحات السابقة).

ولمعرفة النتيجة الفروض هل الفرضية الصفرية (Ho) مقبول أم لا؟ إذا لا يوجد الفرق بين المتغيرين أو نتائج التلاميذ للفصل الإجتماعي التي تستخدم طريقة استدعاء

المشترك القابل (متغير x) و نتائج التلاميذ للفصل الطبيعي التي لا تستخدمها (متغير y) فهذا يدل على أن الفرضية الصفرية (Ho) مقبولة. وبالعكس إذا هناك الفرق بين نتيجة المتغيرين فهذا يدل على أن الفرضية الصفرية (Ho) مردودة. وأما النتيجة الاخيرة تدل على أن الفرضية البديلة (Ha) مقبولة. بمعنى أن تجربة استخدام طريقة استدعاء المشترك القابل يؤثر على ترقية مهارة الكلام. ولمعرفة هذه الفروض استخدمت الباحثة رمز Uji T كما يلي:

$$t_0 = \frac{M_1 - M_2}{SE_{M_1 - M_2}}$$

M <sub>1</sub>	: المتوسط من متغير X (الفصل الإجتماعي)
M <sub>2</sub>	: المتوسط من متغير Y (الفصل الطبيعي)
SE <sub>M<sub>1</sub></sub>	: المتوسط فساد المتغير X (الفصل الإجتماعي)
SE <sub>M<sub>2</sub></sub>	: المتوسط فساد المتغير Y (الفصل الطبيعي)
Ho	: عدم فعالية طريقة استدعاء المشترك القابل في تعليم اللغة العربية بمهارة الكلام
Ha	: وجود فعالية طريقة استدعاء المشترك القابل في تعليم اللغة العربية بمهارة الكلام.

أما خطوات تحليل البيانات فهي:<sup>42</sup>

<sup>42</sup> يترجم من  
Anas Sudijono, *Pengantar Statistik Pendidikan*, (Jakarta: PT Raja Grafindo Persada), 1996, hal. 303



• يصنع لوحة الحساب

اللوحة 23

$y^2$	$x^2$	Y	X	النتيجة		الرقم
				Y	X	
0,25	1	0,5-	1+	6	9	1
0,25	1	0,5-	1-	6	7	2
0,25	0	0,5-	0	6	8	3
0,25	1	0,5	1-	7	7	4
0,25	1	0,5	1+	7	9	5
0,25	0	0,5-	0	6	8	6
0,25	1	0,5-	1-	6	7	7
2,25	0	1,5	0	8	8	8
0,25	0	0,5-	0	6	8	9
0,25	1	0,5	1-	7	7	10
0,25	1	0,5-	1-	6	7	11
0,25	1	0,5	1+	7	9	12
0,25	0	0,5-	0	6	8	13
0,25	1	0,5-	1+	6	9	14
0,25	0	0,5	0	7	8	15
0,25	0	0,5	0	7	8	16
0,25	0	0,5-	0	6	8	17
0,25	0	0,5-	0	6	8	18
2,25	0	1,5	0	8	8	19





0,25	1	0,5-	1+	6	9	20
$\Sigma y^2=9$	$\Sigma x^2=10$	$\Sigma Y=0$	$\Sigma X=0$	$\Sigma Y=130$	$\Sigma X=160$	

- يطلب متوسط من متغير x

$$M_x = \frac{160}{20} = 8$$

- يطلب متوسط من متغير y

$$M_y = \frac{130}{20} = 6,5$$

- يطلب SD (standard Deviasi) من متغير x

$$SD_x = \sqrt{\frac{\Sigma x^2}{N}} = \sqrt{\frac{10}{20}} = \sqrt{0,5} = 0,707$$

- يطلب SD (standard Deviasi) من متغير y

$$SD_y = \sqrt{\frac{\Sigma y^2}{N}} = \sqrt{\frac{9}{20}} = \sqrt{0,45} = 0,670$$

- يطلب SE (Standard Error) من متغير x

$$SE_{M1} = \frac{SD1}{\sqrt{N1-1}} = \frac{0,707}{\sqrt{20-1}} = \frac{0,707}{\sqrt{19}} = \frac{0,707}{4,3} = 0,164$$

- يطلب SE (standard Error) من متغير y

$$SE_{M2} = \frac{SD2}{\sqrt{N1-1}} = \frac{0,670}{\sqrt{20-1}} = \frac{0,670}{\sqrt{19}} = \frac{0,670}{4,3} = 0,156$$

- يطلب التمييز SE (standard Error) من متغير y ومن متغير x

$$SE_{M1-M2} = \sqrt{SEM1^2 + SEM2^2} = \sqrt{0,164^2 + 0,156^2}$$

$$\begin{aligned}
 &= \sqrt{0,027 + 0,024} \\
 &= \sqrt{0,051} \\
 &= 0,226 \\
 \bullet \quad t_0 &= \frac{M_1 - M_2}{SE_{M_1 - M_2}} = \frac{8 - 6,5}{0,226} = \frac{1,5}{0,226} = 6,637 \text{ يطلب}
 \end{aligned}$$

• ويعطي التأويل عن  $t_0$  وهو:

$$\begin{aligned}
 df &= (N_1 + N_2) - 2 \\
 &= (20 + 20) - 2 \\
 &= 38
 \end{aligned}$$

وبعد ذلك يستشر بجدول رقم  $t_t$ :

$$03,2 = t_t \text{ من جدول } 5\%$$

$$72,2 = t_t \text{ من جدول } 1\%$$

ومن هنا يعرف أن  $t_0$  أكبر من  $t_t$  جدول رقم أما في  $5\%$  أو في  $1\%$

$$2,27 < 6,637 > 03,2$$

ذلك يدل على أن الفرضية الصفرية ( $H_0$ ) مردودة والفرضية البديلة ( $H_a$ ) مقبولة، بمعنى يوجد فرق بين نتيجة الفصل الإجتماعي ( $x$ ) باستخدام طريقة استدعاء المشترك القابل ونتيجة الفصل الطبيعي ( $y$ ) بدون استخدام طريقة استدعاء المشترك القابل. بمدرسة الثانوية الإسلامية نور الهدى سيداتي-سيدوارجوا. والتلخيص الذي نأخذه من هذا الباب أن هناك وجود العلاقة والتأثير بين فعالية تعليم المجتمع لترقية مهارة الكلام في تعليم اللغة العربية بالمدرسة الثانوية الإسلامية نور الهدى سيداتي-سيدوارجوا.