

### **BAB III**

#### **LAPORAN HASIL PENELITIAN**

##### **A. Gambaran Umum Obyek Penelitian**

###### **1. Sejarah Singkat Berdirinya Pondok Pesantren Fathul Hidayah Desa Pangean Kecamatan Sekaran Kabupaten Lamongan.**

Pondok pesantren Fathul Hidayah berdiri pada tahun 1995. Pondok pesantren ini didirikan oleh masyarakat Desa Pangean yang di pelopori oleh beberapa tokoh masyarakat desa. Di antara beberapa tokoh masyarakat tersebut adalah:

- a. H. M. Mansur
- b. Kyai Masyhadi
- c. Drs. Malik Zuhri
- d. dr. H. Bambang Susilo

Semula para tokoh masyarakat tersebut adalah para tokoh yang mana rumah mereka biasa ditempati mengaji oleh masyarakat baik kalangan anak-anak maupun remaja. Selanjutnya mereka berinisiatif untuk mendirikan pondok pesantren sebagai tindak lanjut dari jenjang belajar murid atau santri setelah mereka mampu mengaji Al quran dengan baik.

Karena adanya dukungan dari warga desa Pangean, maka dimulailah pendidikan ala pesantren yang ditempatkan di Desa Pangean . berdirinya pondok pesantren Fathul Hidayah disertai dengan pendidikan formal berupa madrasah Tsanawiyah yang berada di bawah naungan Pondok pesantren

Fathul Hidayah. Dengan menggunakan gedung Madrasah Ibtidaiyah yang ada di desa tersebut.

Pada awal berdirinya pondok pesantren ini, Kyai Masyhadi ditunjuk sebagai pengasuh pondok pesantren Fathul Hidayah yang dipilih melalui musyawarah desa. Kemudian Kyai Masyhadi yang kebetulan rumahnya berada di samping asrama pondok pesantren Fathul Hidayah yang dibangun oleh masyarakat desa tersebut diberi tanggung jawab sepenuhnya terhadap maju mundurnya pondok pesantren.

Sebenarnya Kyai Masyhadi tidak berani mendirikan atau memikul tampuk kepemimpinan pondok pesantren atas perintah hati nurani beliau meskipun ada rasa tanggung jawab untuk menegakkan Islam. Ini karena beliau khawatir kecampuran dorongan nafsu “hubbut talamidz”. Oleh karena kekhawatiran itulah, beliau pertama kali terjun dalam pendidikan Madrasah Ibtidaiyah yang ada di Desa Pangean Kecamatan Sekaran Kabupaten Lamongan di samping beliau mengajar mengaji anak-anak di tempat tinggal beliau.

Karena adanya desakan para warga masyarakat maka akhirnya berangkat dari niat yang ikhlas dan berjuang karena Allah, diterimalah amanat untuk menjadi tampuk kepemimpinan pondok pesantren Fathul Hidayah.

Karena sangat terbatasnya tenaga pengajar yang ada di Desa pangean Kecamatan Sekaran Kabupaten Lamongan tersebut, mula-mula

sebagai tahap awal pondok pesantren Fathul Hidayah meminta bantuan kepada KH. Masbuchin Faqih sebagai Pengasuh Pondok Pesantren Mambaus Sholihin yang ada di Desa Suci Kecamatan Manyar Kabupaten Gresik.

Sebagai wujud tanggung jawab untuk menegakkan Islam, maka KH. Masbuchin Faqih mengirimkan tiga orang santri beliau untuk membantu pondok pesantren Fathul Hidayah. Adapun tenaga yang dikirim oleh KH. Masbuchin Faqih tersebut adalah:

- a. Muzammil dari Gresik
- b. Nur Hidayat Lamongan
- c. Subata Rahmatin dari Surabaya

Sekarang pondok pesantren Fathul Hidayah telah banyak mengalami perkembangan. Ini terbukti dengan kualitas santri yang telah banyak menjuarai beberapa lomba dan meraih beberapa prestasi, antara lain:

- a. Pidato bahasa Arab dan Bahasa Inggris tingkat SLTP sekabupaten Lamongan.
- b. Lomba baca kitab kuning
- c. Lomba cerdas cermat tentang isi kandungan Al Quran
- d. Meraih murid teladan siswa Madrasah Tsanawiah sekabupaten Lamongan.

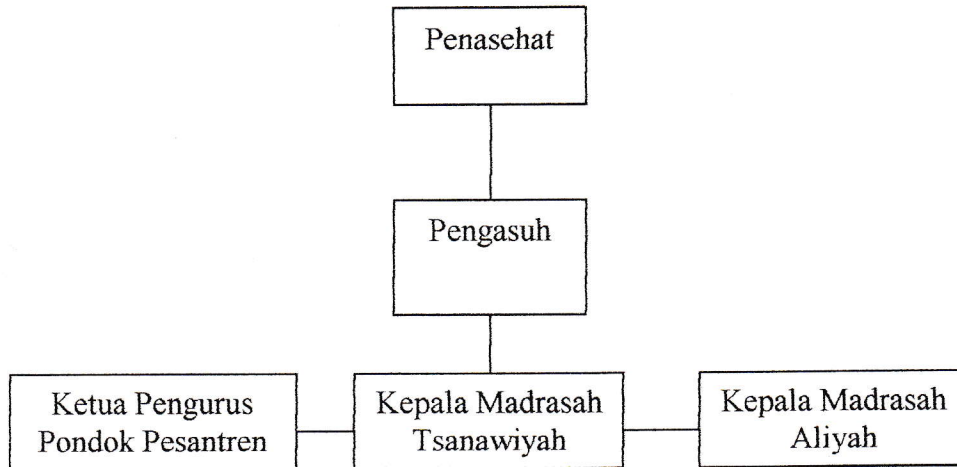
Kini pondok pesantren Fathul Hidayah telah memiliki pendidikan formal teingkat SLTA yang berupa Madrasah Aliyah. Pada Madrasah Aliyah inilah, penulis akan lebih memusatkan perhataian pada skripsi ini.

Madrasah Aliyah berdiri pada tahun 1998. Pada mulanya santri yang mondok di pondok pesantren Fathul Hidayah yang berasal dari warga desa Pangean dan beberapa desa yang ada di sekitar kabupaten Lamongan dan luar Lamongan, belajar di Madrasah Tsanawiyah Fathul Hidayah yang ada di pondok pesantren Fathul Hidayah. Dikarenakan pondok pesantren Fathul Hidayah pada waktu itu belum ada Madrasah Aliyah, maka Kyai Masyhadi dan dewan guru berfikir kalau belum ada lembaga pendidikan formal Madrasah Aliyah yang ada di pondok pesantren ini akan ke mana anak-anak ini melanjutkan studinya kalau sudah tamat Madrasah Tsanawiyah, sedang daerah Pangean belum ada Madrasah Aliyah, akhirnya didirikan Madrasah Aliyah di pondok pesantren ini dengan menempati gedung Madrasah Tsanawiyah yang dimiliki oleh Pondok Pesantren Fathul Hidayah. Kini Siswa Madrasah Aliyah berjumlah 60 siswa yang terbagi menjadi dua kelas, yaitu kelas satu dan kelas dua. Madrasah mempunyai status Terdaftar.

## 2. Letak Geografis

Pondok Pesantren Fathul Hidayah terletak di desa Pangean Kecamatan Sekaran Kabupaten Lamongan Propinsi Jawa Timur 10 Km dari ibu kota kabupaten, sebelah utara desa maduran sebelah selatan desa sekaran sebelah timur Gumantuk sebelah desa klagen srampat.

### 3. Struktur Organisasi Yayasan Pondok Pesantren Fathul Hidayah



### 4. Susunan Pengurus Pondok Pesantren Fathul Hidayah

TABEL I

#### SUSUNAN PENGURUS

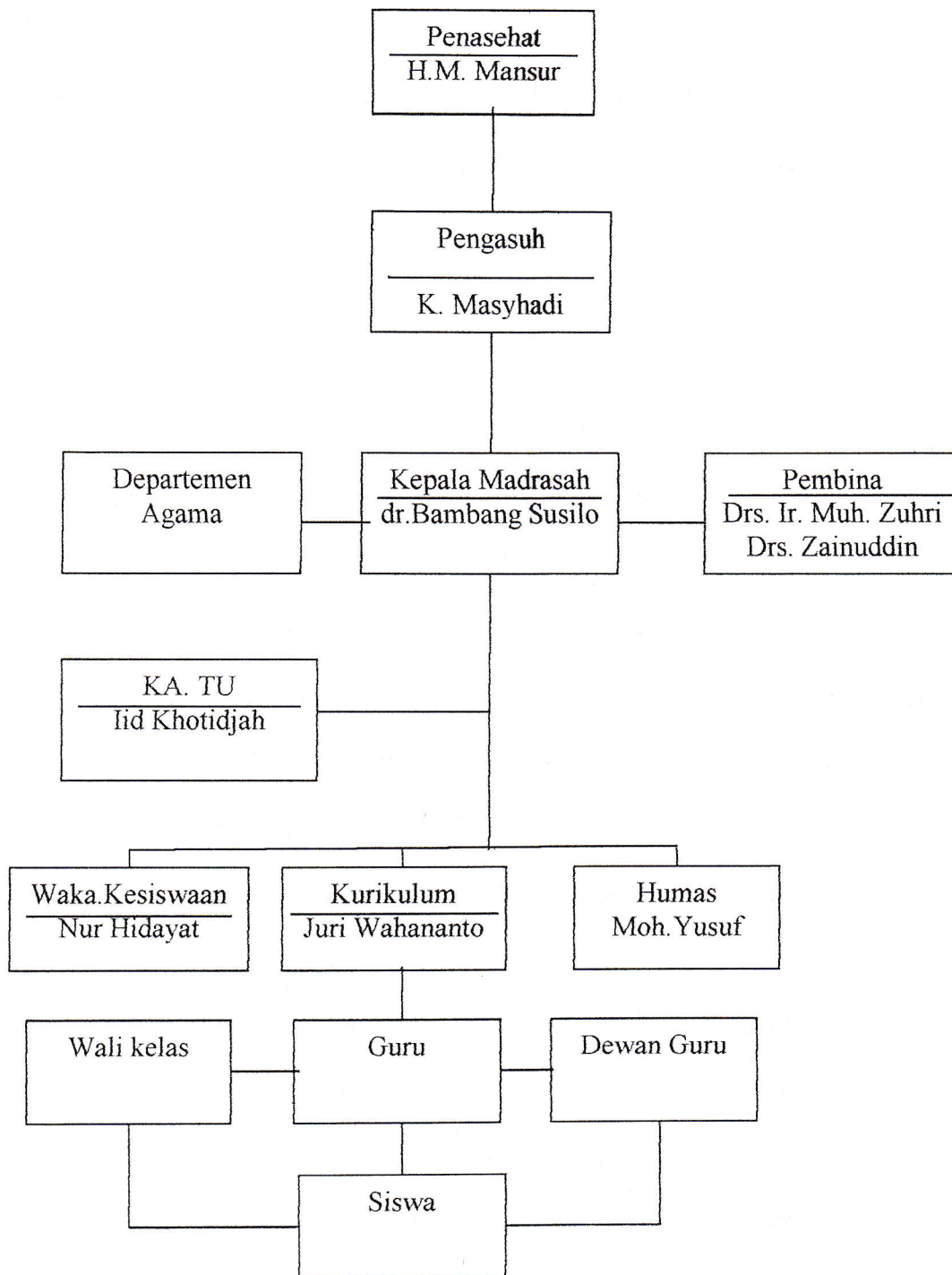
#### PONDOK PESANTREN FATHUL HIDAYAH

Tahun 2000 – 2001

Penasehat	H.M. Mansur
Pengasuh	Kyai Masyhadi
Ketua	Nurhidayat
Ketua I	Subata Rahmatin
Ketua II	Ach. Khoiri
Sekretaris	Asy'ari
Wakil Sekretaris	Nur Qomariyah

Bendahara	Abdurrahman
Wakil Bendahara	Iid Khotidjah
Seksi-seksi	
1. Sie Pendidikan	Drs. Abdur Rafiq Nur Agustriana
2. Sie penerangan	M. Yusuf hamid Nur Hamidah
3. Sie Olahraga dan Kesehatan	Abdur Rauf Zuhrotun Nisa'
4. Sie Bahasa	Moch. Choiri Fatimatuz Zuhroh
5. Sie Kebersihan	Edi Susilo Ainur Rahmah
6. Sie Pramuka	Abdul Ghofur Yulia Astutik

## 5. Struktur Organisasi Madrasah Aliyah Fathul Hidayah



## 6. Keadaan Guru Madrasah Aliyah Fathul Hidayah

TABEL II  
 DAFTAR PERSONALIA GURU  
 MADRASAH ALIYAH FATHUL HIDAYAH  
 PANGEAN – SEKARAN – LAMOGAN  
 Tahun Pelajaran 1999 - 2000

No	Nama	Pendidikan Terakhir	Jabatan
01	Kyai Masyhadi	Pondok Pesantren	PengasuhPesantren
02	Drs. Abdul Malik Zuri	S1. PAI	Pembina/Guru
03	Drs. H. Zainuddin	S1. B. Indonesia	Pembina
04	dr. H. Bambang Susilo	S1. Kedokteran	Kepala Madrasah
05	Drs. Juri Wihananto	S1. PAI	Waka. Kurikulum
06	Drs. Abdul Hamid	S1. Ekonomi	Guru
07	Drs. Sudjono	S1. B. Indonesia	Guru
08	Drs. Munirul	S1. Biologi	Guru
09	Drs. Masyhuri	S1. PAI	Guru
10	Drs. Abdurrohimi	S1. PAI	Guru
11	Drs. Abdur Rofiq	S1. Syari'ah	Guru
12	Dra. Nur Qomariyah	S1. PBA	Guru
13	Dra. Siti Ainiyah	S1. Fisika	Guru



14	Drs. Sudanang	S1. Matematika	Guru
15	Drs. Mastono	S1. Kimia	Guru
16	Nurhidayat	S1. STITAF	Waka. Kesiswaan
17	Zainal Arifin S.Ag	S1. STITAF	Guru
18	Abdurrahman Firdaus	KMI Gontor	Guru
19	Subata Rahmatin	Pondok Pesantren	Guru
20	Asy'ari	KMI Gontor	Guru
21	Drs. Ahmad Choiri	S1. STITAF	Guru
22	Drs. Aqso Bandi	S1.	Guru
23	M. Yusuf Hamid	S1. STITAF	Wakasek HUMAS
24	I'id Khotidjah	S1. STITAF	Tata Usaha

Keterangan :

PAI : Pendidikan Agama Islam

PBA : Pendidikan Bahasa Arab

KMI : Kuliyatul Mu'alimat Al Islamiyah

STITAF : Sekolah Tinggi Ilmu Tarbiyah Al Fatah

## 7. Sarana dan Prasarana

TABEL III  
Tentang Sarana dan Prasarana

No.	Nama Barang	Jumlah	Keterangan
01	Ruang Kantor Pengurus	2 buah	Baik
02	Ruang Perpustakaan	1 buah	Baik
03	Musholla	1 buah	Baik
04	Koperasi	1 buah	Baik
05	Kantin	1 buah	Baik
06	Kamar Mandi	12 buah	Baik
07	WC	14 buah	Baik
08	Ruang Guru	1 buah	Baik
09	Kamar Santri	48 buah	Baik
10	Halaman Pondok	1 buah	Baik
11	Gedung Madrasah	3 buah	Baik
12	Dapur Umum	1 ruangan	Baik
13	Aula	1 ruangan	Baik

### 8. Peraturan Kedisiplinan Santri Fathul Hidayah

Dalam kegiatan keseharian santri telah ditentukan jadwal kegiatan yang harus dilaksanakan oleh semua santri dengan maksud untuk menanamkan disiplin agar dapat melaksanakan semua kegiatan pesantren.

Adapun jadwal kegiatan santri pesantren Fathul Hidayah sebagai berikut:

Jam	Kegiatan
3.30	Bangun, sholat tahjjud dan subuh, baca Al quran.
	Olahraga
6.30	Makan dan mandi
7.00	Masuk sekolah
12.30	Keluar sekolah, sholat dhuhur dan makan siang
14.00	Mengaji kitab kuning
15.00	Sholat ashar, wajib belajar
16.30	Mandi
17.30	Sholat maghrib, kursus bahasa Arab atau Inggris
19.00	Sholat Isya, belajar bersama/musyawarah.
21.00	Istirahat/tidur

Sumber : Data Dokumen Pesantren Fathul Hidayah

Sedangkan mengenai masalah lain selain kegiatan yang berkaitan dengan peraturan kedisiplinan santri adalah kedisiplinan menggunakan bahasa Arab dan Inggris dalam percakapan sehari-hari yaitu apabila minggu pertama menggunakan bahasa Inggris, maka minggu kedua menggunakan bahasa Arab dan begitu seterusnya secara rutin bergantian. Akan tetapi dalam skripsi ini dikhususkan pada penggunaan bahasa arab. Dalam penggunaan kedua bahasa tersebut telah ditentukan peraturan-peraturan, dan bagi yang melanggar dikenakan sanksi atau hukuman yang mendidik.

Adapun peraturan kedisiplinan yang telah ditetapkan pesantren Fathul Hidayah adalah sebagai berikut:

- a. Bagi santri yang baru enam bulan awal masuk pesantren atau semester awal masih diperbolehkan berkomunikasi dengan bahasa Indonesia atau bahasa lainnya.
- b. Untuk santri yang sudah lebih dari setengah tahun diwajibkan menggunakan bahasa Arab atau Inggris sebagai percakapan sehari-hari.
- c. Apabila santri melanggar, maka di kenakan sanksi atau hukuman yang telah ditetapkan, yaitu menghafalkan surat-surat dalam Al quran atau juz amma, menghafalkan kosakata bahasa Arab atau Inggris, membersihkan ruangan atau halaman.

## B. Penyajian dan Analisa Data Serta Pengujian Hipotesa

### 1. Penyajian data

Laporan yang dimaksud ini adalah laporan hasil penelitian yang didapatkan dalam melaksanakan riset sebagai data-data yang mendukung pemecahan masalah.

Adapun daerah penelitian yang ditetapkan sebagai daerah responden adalah Madrasah Aliyah Pondok Pesantren Fathul Hidayah yang terdiri sebagai berikut:

Kelas I : 35 siswa

Kelas II : 25 siswa

Responden pada skripsi ini adalah termasuk dalam populasi dengan jumlah terhingga, di mana populasinya adalah keseluruhan santri Madrasah Aliyah Fathul Hidayah Pangean Sekaran Lamongan yang jumlahnya ada 60 orang. Untuk lebih jelasnya dapat dilihat pada tabel berikut:

TABEL IV

Daftar Nama Responden

NO.	NAMA
01	Abdul Halim
02	Abdurrahman
03	Afari Khotim

04	Agus Salim
05	Agus Setiawan
06	Ahmadi
07	Ainul Faradisah
08	Aisyah
09	Amaliyah
10	Ana Sa'diyah
11	Anik Lestariningrum
12	Armiyati
13	Azah Umami
14	Bahrul Ulum
15	Dewi Listiyah
16	Didin Sirajuddin
17	Dzulkifli
18	Halimatus Sa'diyah
19	Hartono
20	Hidayatullah
21	Husnul Khotimah
22	Irfauddin
23	Joko Susilo
24	Karmani

25	Karsono
26	Kurniawan
27	Luluk M
28	Luqman Hakim
29	M. Anshori
30	M. Haris
31	M. Hasyim
32	M. Husnan
34	M. Ilyas
35	M. Masrur
36	M. Sulthoni
37	M. Taslim
38	M. Taufiq
39	Machfud Hadi
40	Miftahul Jannah
41	Moch. Ali Mansur
42	Moh. Fauzi
43	Nuril Huda
44	Parmanto
45	Rini Eka S.
46	Sartini

47	Siswanto
48	Siti Asiyah
49	Siti Junaidah
50	Sugeng
51	Suhartini
52	Sulistiawati
53	Sumarno
54	Suryantono
55	Sutikno
56	Syaifuddin
57	Syaifullah
58	Zainuddin
59	Zainul Abidin
60	Zakaria



TABEL V  
DAFTAR SCORING DATA KATEGORI KEDISIPLINAN  
BERBAHASA ARAB DI DALAM KELAS

NO	Kedisiplinan santri di dalam kelas / di sekolah										Score	Katagori	
	1	2	3	4	5	6	7	8	9	10		11	12
1	2	3	4	5	6	7	8	9	10	11	12	13	14
1	3	3	3	3	3	3	3	3	3	3	30	T	
2	2	3	3	1	3	3	3	3	3	3	27		R
3	3	3	3	3	3	3	3	3	3	3	30	T	
4	3	3	2	2	3	3	3	3	3	3	28	T	
5	3	3	3	3	2	3	2	2	3	3	27		R
6	3	3	3	3	3	3	3	2	3	2	28	T	
7	2	2	3	3	3	3	3	3	3	3	28	T	
8	3	3	2	2	3	3	3	3	3	3	28	T	
9	3	2	2	3	3	3	3	1	2	3	25		R
10	3	3	2	2	2	3	3	2	2	3	25		R
11	3	3	3	3	2	3	3	3	3	2	28	T	
12	3	3	3	3	3	3	3	2	1	1	27		R
13	3	3	3	3	2	3	3	3	3	3	29	T	
14	3	2	3	3	3	3	3	3	3	3	29	T	
15	3	3	3	3	3	3	3	2	3	3	29	T	
16	3	2	3	3	2	3	3	3	3	3	28	T	
17	3	3	3	2	2	3	3	3	3	3	28	T	
18	3	2	2	3	3	3	2	2	1	3	24		R
19	3	3	3	3	3	3	2	2	1	3	26		R
20	3	3	3	2	3	2	3	3	3	3	28	T	
21	3	3	3	3	3	3	3	3	2	3	29	T	
22	3	3	3	3	3	3	3	3	2	2	28	T	
23	3	3	3	3	3	3	3	3	3	3	30	T	
24	3	3	3	3	3	2	2	2	1	2	24		R
25	3	3	3	3	2	3	3	2	3	3	28	T	
26	3	3	3	3	3	3	3	3	3	3	30	T	
27	3	3	3	2	2	2	1	2	3	3	24		R
28	3	3	2	3	3	3	2	3	3	3	28	T	
29	3	3	3	2	3	3	2	3	3	3	28	T	
30	3	2	3	3	2	3	3	3	3	2	27		R
31	3	3	3	2	3	3	3	3	3	3	29	T	
32	3	2	3	3	3	3	2	3	3	3	28	T	
33	3	2	3	3	3	3	3	3	3	3	29	T	
34	3	3	3	2	2	3	3	3	3	3	28	T	
35	3	3	3	3	3	3	3	3	3	3	30	T	
36	3	3	3	3	2	3	3	3	2	3	28	T	
37	3	3	3	3	3	3	2	2	3	2	27		R
38	1	3	2	3	2	2	2	3	2	2	22		R

39	3	2	3	2	2	3	3	3	2	3	26		R
40	2	3	3	3	3	3	3	2	3	3	28	T	R
41	3	3	3	2	3	1	3	3	3	3	27		R
42	3	3	3	3	3	3	3	3	3	3	30	T	
43	3	3	2	3	3	3	3	2	3	3	28	T	
44	3	2	3	1	3	3	3	3	3	2	26		R
45	2	2	2	3	2	1	3	3	3	3	24		R
46	2	3	3	3	2	1	3	2	3	3	25		R
47	3	3	3	3	3	3	3	3	3	3	30	T	
48	3	3	3	3	3	2	2	3	2	1	25		R
49	3	3	3	3	1	3	3	3	3	3	28	T	
50	3	3	3	3	3	3	3	3	2	3	29	T	
51	3	3	2	3	3	2	3	3	3	3	28	T	
52	3	3	3	2	2	1	1	3	3	3	24		R
53	3	3	3	3	3	3	2	3	2	3	28	T	
54	3	3	3	3	3	3	2	2	3	3	28	T	
55	2	3	2	2	3	1	2	3	3	1	22		R
56	2	3	3	1	1	1	2	3	3	3	22		R
57	3	3	3	3	3	3	2	3	3	3	29	T	
58	3	2	3	3	2	2	3	3	2	3	26		R
59	3	2	3	3	2	2	3	3	3	3	27		R
60	3	3	3	3	3	2	3	3	3	2	28	T	
JUMLAH											1637	37	23

Keterangan :

- Nomor 1 - 60 adalah nomor responden
- Nomor 1-10 adalah nomor item angket
- Nomor 1 -14 adalah nomor kolom
- R = Katagori rendah
- T = Katagori tinggi
- Nilai 3 adalah apabila jawaban ( a )
- Nilai 2 adalah apabila jawaban ( b )
- Nilai 1 adalah apabila jawaban ( c )

Untuk mengetahui maka ditentukan katagori, maka ditentukan standart penilaian dengan cara mencari nilai rata-rata (mean), yaitu menggunakan rumus :

$$M = \frac{X}{N} = \frac{1637}{60} = 27,2$$

Nilai yang responden di atas 27,2 termasuk katagori tinggi, sedangkan yang berada dibawah mean, dikatagorikan rendah.

TABEL VI  
DAFTAR SCORING DATA KATEGORI KEDISIPLINAN  
BERBAHASA ARAB DI LUAR KELAS (DI PONDOK)

NO	Kedisiplinan santri di luar kelas / di sekolah										Score	Katagori	
	1	2	3	4	5	6	7	8	9	10		T	R
1	2	3	4	5	6	7	8	9	10	11	12	13	14
1	3	3	1	1	3	3	3	3	3	3	26	T	
2	2	3	3	1	3	2	1	3	2	3	23		R
3	3	3	3	3	3	3	3	3	3	3	30	T	
4	3	3	2	2	2	3	3	3	3	3	27	T	
5	3	3	3	3	2	3	2	2	3	3	27	T	
6	2	3	1	2	3	3	3	1	2	2	22		R
7	2	2	3	3	3	2	2	1	2	3	23		R
8	3	3	2	2	1	2	2	2	3	2	22		R
9	3	2	2	3	2	1	3	3	3	3	25	T	
10	3	3	2	2	3	3	3	2	2	3	26	T	
11	3	3	3	3	3	3	1	2	3	2	26	T	
12	3	3	3	3	3	3	3	3	3	1	28	T	
13	2	3	2	1	1	2	2	2	2	1	18		R
14	3	2	2	3	3	1	3	3	3	3	26	T	
15	3	3	3	3	2	2	3	2	3	3	27	T	
16	3	2	3	3	2	2	2	2	3	3	25	T	
17	3	3	3	1	2	1	3	3	3	3	25	T	
18	3	2	2	2	2	2	2	2	1	3	21		R
19	3	1	2	2	1	2	2	2	1	3	19		R
20	3	3	3	3	3	2	3	2	3	3	28	T	
21	2	2	3	3	2	3	3	3	3	1	25	T	
22	3	3	3	2	3	3	3	3	2	2	27	T	
23	3	3	3	3	3	3	3	3	3	3	30	T	
24	2	2	2	3	3	2	2	2	1	2	21		R
25	3	3	3	3	3	2	2	2	3	3	27	T	
26	3	3	3	3	3	3	3	3	3	3	30	T	
27	3	3	3	2	2	2	3	3	3	3	27	T	
28	3	3	2	2	2	1	2	2	2	3	22		R
29	2	2	3	3	2	1	3	2	1	2	21		R
30	3	2	3	2	2	3	2	2	1	3	23		R
31	3	3	3	2	2	3	3	2	2	2	25	T	
32	3	3	2	3	2	1	3	3	3	3	26	T	
33	3	2	2	2	3	3	3	3	3	3	27	T	
34	3	3	3	3	3	3	3	2	3	3	29	T	
35	3	3	3	3	3	3	3	2	1	1	25	T	
36	3	3	3	3	3	3	3	3	2	3	29	T	
37	3	1	2	2	2	1	2	2	3	2	20		R

38	1	2	2	3	2	2	2	3	2	2	21		R
39	3	1	3	2	1	3	3	3	3	3	25	T	R
40	2	2	2	2	3	3	2	2	3	3	24		R
41	3	3	3	2	3	3	1	2	2	3	25	T	
42	3	3	3	3	3	3	3	2	3	3	29	T	
43	3	3	3	3	3	3	3	1	3	3	27	T	
44	3	2	3	1	3	3	3	2	3	1	24		R
45	2	2	2	3	3	3	3	3	3	2	25	T	
46	2	3	3	3	2	1	3	2	3	3	25	T	
47	3	2	3	3	3	2	1	2	3	3	25	T	
48	3	3	1	1	2	2	2	3	2	1	20		R
49	3	3	2	3	3	3	3	1	3	3	27	T	
50	3	2	2	3	3	2	2	2	3	2	24		R
51	3	2	2	3	3	2	2	3	2	2	24		R
52	3	3	2	1	2	1	1	3	3	3	22		R
53	2	2	3	2	3	3	2	3	3	1	24		R
54	3	3	3	2	2	2	1	3	3	2	24		R
55	2	1	2	1	1	1	2	1	1	1	13		R
56	2	3	2	1	1	1	2	2	3	3	20		R
57	3	3	3	3	3	3	3	1	1	2	25	T	
58	3	2	2	1	2	2	2	2	2	3	21		R
59	3	2	3	3	1	2	3	3	2	3	25	T	
60	3	3	3	3	2	2	3	1	3	2	25	T	
JUMLAH											1472	36	24

Keterangan :

- Nomor 1 - 60 adalah nomor responden
- Nomor 1-10 adalah nomor item angket
- Nomor 1 -14 adalah nomor kolom
- R = Katagori rendah
- T = Katagori tinggi
- Nilai 3 adalah apabila jawaban ( a )
- Nilai 2 adalah apabila jawaban ( b )
- Nilai 1 adalah apabila jawaban ( c )

Untuk mengetahui maka ditentukan katagori, maka ditentukan standart penilaian dengan cara mencari nilai rata-rata (mean), yaitu menggunakan rumus :

$$M = \frac{\sum X}{N} = \frac{1472}{60} = 24,5$$

Nilai yang responden di atas ~~24,5~~ termasuk katagori tinggi, sedangkan yang berada dibawah mean, dikatagorikan rendah.

TABEL VII

DAFTAR SCORING DAN KATAGORISASI NILAI BAHASA ARAB  
DAN HASIL TEST SANTRI MA FATHUL HIDAYAH  
CAWU II TAHUN 1999/2000

No.	Nilai Raport	Nilai Hasil Test	Jumlah	Katagori	
				5	6
1	8	6	14	T	
2	6	5	11		R
3	8	5	13	T	
4	8	5	13	T	
5	8	6	14	T	
6	8	5	13	T	
7	8	7	15	T	
8	8	5	13	T	
9	6	6	12		R
10	8	6	14	T	
11	8	6	14	T	
12	7	6	13	T	
13	8	7	15	T	
14	7	7	14	T	
15	8	5	13	T	
16	7	6	13	T	
17	7	6	13	T	
18	6	5	11		R
19	6	5	11		R
20	7	6	13	T	
21	7	6	13	T	
22	7	7	14	T	
23	7	6	13	T	
24	6	4	10		R
25	7	6	13	T	
26	7	6	13	T	
27	7	6	13	T	
28	7	6	13	T	
29	6	5	11		R
30	6	4	10		R
31	7	6	13	T	
32	8	6	14	T	
33	8	5	13	T	
34	7	6	13	T	
35	8	5	13	T	
36	7	6	13	T	
37	6	6	12		R
38	6	6	12		R

39	7	6	13	T	
40	6	5	11		R
41	6	5	11		R
42	7	6	13	T	
43	7	6	13	T	
44	7	5	12		R
45	6	6	12		R
46	7	6	13	T	
47	7	6	13	T	
48	6	4	10		R
49	7	6	13	T	
50	7	7	14	T	
51	6	6	12		R
52	6	6	12		R
53	8	7	15	T	
54	7	6	13	T	
55	7	5	12		R
56	6	5	11		R
57	7	6	13	T	
58	6	6	12		R
59	7	6	13	T	
60	8	6	14	T	
			763	41	19

Keterangan :

- Nomor 1 - 60 adalah nomor responden
- Nomor 1 - 7 adalah nomor kolom
- T = Katagori tinggi
- R = Katagori rendah

Untuk mengetahui tinggi/rendah katagori, maka ditentukan standart penilaian dengan cara mencari rata-rata atau mean yaitu menggunakan rumus :

$$M = \frac{\sum X}{N} = \frac{763}{60} = 12,71$$

Jadi nilai yang responden di atas **12,71** termasuk katagori tinggi, sedangkan yang berada dibawah mean, dikatagorikan rendah.

TABEL VIII

REKAPITULASI PENGARUH KEDISIPLINAN SANTRI DALAM BERBAHASA ARAB  
TERHADAP KEBERHASILAN PENGAJARAN BAHASA ARAB  
DI MA FATHUL HIDAYAH

No	Kedisiplinan santri				Keberhasilan Pengajaran Bahasa Arab	
	Kedisiplinan berbahasa Arab di dalam kelas		Kedisiplinan berbahasa Arab di luar kelas		6	7
1	2	3	4	5	6	7
1	T		T		T	
2		R		R		R
3	T		T		T	
4	T		T		T	
5		R	T		T	
6	T			R	T	
7	T			R	T	
8	T			R	T	
9		R	T			R
10		R	T		T	
11	T		T		T	
12		R	T		T	
13	T			R	T	
14	T		T		T	
15	T		T		T	
16	T		T		T	
17	T		T		T	
18		R		R		R
19		R		R		R
20	T		T		T	
21	T		T		T	
22	T		T		T	
23	T		T		T	
24		R		R		R
25	T		T		T	
26	T		T		T	
27		R	T		T	
28	T			R	T	
29	T			R		R
30		R		R		R
31	T		T		T	
32	T		T		T	
33	T		T		T	
34	T		T		T	
35	T		T		T	
36	T		T		T	

37		R		R		R
38		R		R		R
39		R	T		T	
40	T			R		R
41		R	T			R
42	T		T		T	
43	T		T		T	
44		R		R		R
45		R		R		R
46		R	T		T	
47	T		T		T	
48		R		R		R
49	T		T		T	
50	T		T		T	
51	T			R		R
52		R		R		R
53	T			R	T	
54	T			R	T	
55		R		R		R
56		R		R		R
57	T		T		T	
58		R		R		R
59		R	T		T	
60	T		T	R	T	
	37	23	36	24	41	19

Keterangan :

- Nomor 1 - 60 adalah nomor responden
- Nomor 1 - 7 adalah nomor kolom yaitu menggunakan rumus :
- T = Katagori tinggi
- R = Katagori rendah



TABEL IX

Rekapitulasi Hasil Angket Kedisiplinan Santri  
 Dalam Berbahasa Arab di Dalam Kelas Dengan Keberhasilan  
 Pengajaran Bahasa Arab di MA Fathul Hidayah

Kedisiplinan Santri Dalam Berbahasa Arab di Dalam Kelas/Sekolah	Keberhasilan Pengajaran Bahasa Arab		JUMLAH
	Tinggi	Rendah	
Tinggi ( T )	34	3	37
Rendah ( R )	7	16	23
Jumlah	41	19	60

TABEL X

Rekapitulasi Hasil Angket Kedisiplinan Santri  
 Dalam Berbahasa Arab di Luar Kelas Dengan Keberhasilan  
 Pengajaran Bahasa Arab di MA Fathul Hidayah

Kedisiplinan Santri Dalam Berbahasa Arab di Luar Kelas (dipondok)	Keberhasilan Pengajaran Bahasa Arab		JUMLAH
	Tinggi	Rendah	
Tinggi ( T )	34	2	36
Rendah ( R )	7	17	24
Jumlah	41	19	60

## 2. Analisa Data dan Pengujian Hipotesa

Sebagai tindak lanjut dari pengumpulan data yang telah terkumpul, maka data tiap variabel dibedakan menjadi dua katagori, yaitu : Tinggi (T) dan Rendah (R).

Selanjutnya berdasarkan data yang diperoleh akan dianalisa dengan metode statistik yaitu menggunakan rumus “ CHI KWADRAT ”.

$$X^2 = \sum \frac{(f_o - f_h)^2}{f_h}$$

Keterangan :

$X^2$  = Chi Kwadrat

$f_o$  = Frekwensi yang diperoleh

$f_h$  = Frekwensi yang diharapkan

$\sum$  = Sigma = jumlah

Adapun hipotesa yang penulis sajikan dalam menganalisa data yang terkumpul ini dengan menggunakan:

### a. Hipotesa kerja ( $H_a$ )

Ada pengaruh kedisiplinan santri dalam berbahsa arab terhadap keberhasilan pengajaran bahasa arab di MA Fathul Hidayah Pangean Sekaran Lamongan.

b. Hipotesa nol ( $H_0$ )

Tidak ada pengaruh kedisiplinan santri dalam berbahasa arab terhadap keberhasilan pengajaran di Madrasah Aliyah Fathul Hidayah Pangean Sekaran Lamongan.

Sebagai kriteria di dalam Koefisien Korelasi (KK), ada beberapa ketentuan yang diberikan oleh para ahli penelitian mengenai tinggi rendahnya hubungan antar dua variabel:

Adapun standart dari korelasi tersebut ialah sebagai berikut :

0,800 – 1,000 = Berkorelasi tinggi

0,600 – 0,800 = Berkorelasi cukup

0,400 – 0,600 = Berkorelasi agak rendah

0,200 – 0,400 = Berkorelasi rendah

0,000 – 0,200 = Berkorelasi sangat rendah ( tak berkorelasi )

**Analisa I** : Mencari pengaruh kedisiplinan santri dalam berbahasa Arab terhadap keberhasilan pengajaran bahasa Arab.

TABEL XI

Tabel Persiapan untuk mencari CHI Kuadrat

Dari Kedisiplinan Santri Dalam Berbahasa arab di Dalam Kelas Dengan

Keberhasilan Pengajaran Bahasa Arab

Kedisiplinan Santri Dalam Berbahasa Arab di Dalam Kelas/Sekolah	Keberhasilan Pengajaran Bahasa Arab		JUMLAH
	Tinggi	Rendah	
Tinggi ( T )	34	3	37
Rendah ( R )	7	16	23
Jumlah	41	19	60

$$Fh a = \frac{37 \times 41}{60} = 25,28$$

$$Fh b = \frac{37 \times 19}{60} = 11,72$$

$$Fh c = \frac{23 \times 41}{60} = 15,72$$

$$Fh d = \frac{23 \times 19}{60} = 7,28$$

Hasil fh di atas dimasukkan ke dalam tabel kerja untuk mencari Chi Kuadrat sebagai berikut:

TABEL XII

Tabel Kerja CHI Kuadrat Berdasarkan Tabel XI

Kedisiplinan santri di dalam kelas	Keberhasilan pengajaran bahasa Arab	fo	fh	fo-fh	(fo-fh) <sup>2</sup>	$\frac{(fo-fh)^2}{fh}$
Tinggi	T	34	25,28	8,72	76,03	3,007
	R	3	11,72	- 8,72	76,03	6,487
Rendah	T	7	15,72	- 8,72	76,03	4,836
	R	16	7,28	8,72	76,03	10,443
JUMLAH		60	60	0	X <sup>2</sup>	24,773

$$X^2 = \sum \frac{(fo - fh)^2}{fh} = 24,773$$

Ternyata  $X^2 = 24,773$  lebih besar dari taraf kesesatan 5 % yang berarti signifikan. Dengan demikian hipotesa nol ditolak, hipotesa kerja diterima. Jadi ada pengaruh kedisiplinan santri dalam berbahasa Arab terhadap keberhasilan pengajaran bahasa Arab.

Sedangkan untuk mengetahui bagaimana pengaruhnya berdasarkan analisa di atas, maka digunakan rumus:

$$\begin{aligned}
 KK &= \sqrt{\frac{X^2}{X^2 + N}} = \sqrt{\frac{24,773}{24,773 + 60}} = \sqrt{\frac{24,773}{84,773}} \\
 &= \sqrt{0,292} \\
 &= 0,540
 \end{aligned}$$

Setelah dikonsultasikan dengan tabel KK dengan nilai 0,540 atau 0,5 bergerak antara 0,400 – 0,600 yang mempunyai pengaruh agak rendah / sedang.

**Analisa II** : Mencari pengaruh kedisiplinan santri dalam berbahasa Arab terhadap keberhasilan pengajaran bahasa Arab.

TABEL XIII

Tabel Persiapan untuk mencari CHI Kuadrat  
Dari Kedisiplinan Santri Dalam Berbahasa arab  
di Luar Kelas Dengan Keberhasilan Pengajaran Bahasa Arab

Kedisiplinan Santri Dalam Berbahasa Arab di Luar Kelas (dipondok)	Keberhasilan Pengajaran Bahasa Arab		JUMLAH
	Tinggi	Rendah	
Tinggi ( T )	34	2	36
Rendah ( R )	7	17	24
Jumlah	41	19	60

$$F_h a = \frac{36 \times 41}{60} = 24,6$$

$$Fh\ b = \frac{36 \times 19}{60} = 11,4$$

$$Fh\ c = \frac{24 \times 41}{60} = 16,4$$

$$Fh\ d = \frac{24 \times 19}{60} = 7,6$$

Hasil fh di atas dimasukkan ke dalam tabel kerja untuk mencari Chi Kuadrat sebagai berikut:

TABEL XIV

Tabel Kerja CHI Kuadrat Berdasarkan Tabel XIII

Kedisiplinan santri di luar kelas	Keberhasilan pengajaran bahasa Arab	fo	fh	fo-fh	(fo-fh) <sup>2</sup>	$\frac{(fo-fh)^2}{fh}$
Tinggi	T	34	24,6	9,4	88,36	3,591
	R	2	11,4	-9,4	88,36	7,750
Rendah	T	7	15,72	-9,4	88,36	5,387
	R	16	7,28	9,4	88,36	11,626
JUMLAH		60	60	0	X <sup>2</sup>	28,354

$$X^2 = \sum \frac{(fo - fh)^2}{fh} = 28,354$$

Ternyata  $X^2 = 28,354$  lebih besar dari taraf kesesatan  $5\% = 3,841$  yang berarti signifikan. Dengan demikian hipotesa nol ditolak, hipotesa kerja diterima. Jadi ada pengaruh kedisiplinan santri dalam berbahasa Arab terhadap keberhasilan pengajaran bahasa Arab.

Sedangkan untuk mengetahui bagaimana pengaruhnya berdasarkan analisa di atas, maka digunakan rumus:

$$\begin{aligned} KK &= \sqrt{\frac{X^2}{X^2 + N}} = \sqrt{\frac{28,354}{28,354 + 60}} = \sqrt{\frac{28,354}{88,354}} \\ &= \sqrt{0,320} \\ &= 0,565 \end{aligned}$$

Setelah dikonsultasikan dengan tabel KK dengan nilai 0,565 atau 0,6 bergerak antara 0,400 – 0,600 yang mempunyai pengaruh agak rendah / sedang.

TABEL XV

## Rekapitulasi Hasil Analisa Data dan Pengujian Hipotesa

No.Hipotesa	Empiri	<u>Chi Kuadrat</u> db.1 = 5 %	Hasil	Besar Nilai KK
a.	24,773	3,481	Signifikan	0,540
b.	28,354	3,481	Signifikan	0,565