















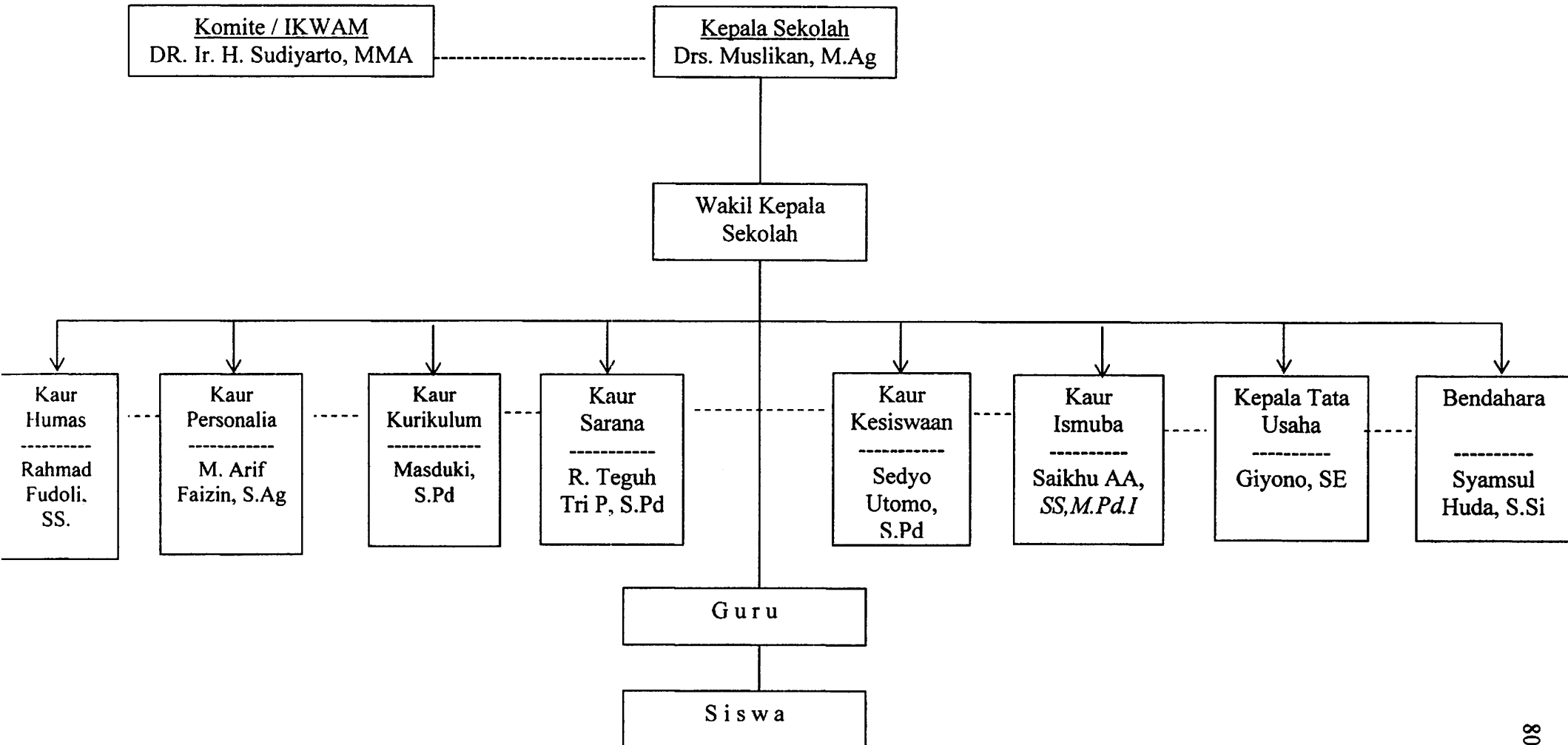




09	Sosialisasi kisi-kisi dan soal USBN	Memberikan informasi kepada GPAI untuk memberi pembekalan kepada siswanya masing-masing agar sukses USBN tahun 2012	GPAI kota Surabaya	Dilaksanakan bulan Februari 2012
10	Panca Lomba (Cerdas Cermat PAI, Tartil Quran, Tilawatil Quran, Pidato, Nasyid)	<ol style="list-style-type: none"> <li>1. Memotivasi GPAI untuk meningkatkan kualitas pembelajaran PAI di masing-masing sekolah</li> <li>2. Mempererat silaturahmi antar Siswa SMP se-kota Surabaya</li> <li>3. Memotivasi siswa untuk meningkatkan prestasi dan gemar belajar PAI</li> </ol>	<ol style="list-style-type: none"> <li>1. GPAI kota Surabaya</li> <li>2. Siswa SMP se-kota Surabaya</li> </ol>	Dilaksanakan bulan Maret 2012
11	Rihlah Ilmiah (Study Banding) dan Kunjungan kepada tokoh Agama	Memberikan kesempatan kepada guru PAI untuk melihat kreatifitas dan prestasi salah satu sekolah yang berhasil dalam pelaksanaan pembelajaran PAI	GPAI kota Surabaya	Dilaksanakan bulan April 2012
12	Sosialisasi Standar Nasional PAI	Memberikan informasi kepada GPAI tentang perubahan Standar kompetensi dan Kompetensi Dasar PAI serta Standar Pengamalan PAI	GPAI kota Surabaya	Dilaksanakan bulan Mei 2012
	Ketua  Drs.Edy Hartolo Rayes,M.Pd NIP. 19560323 198903 1 002		Surabaya, 12 Mei 2011 Sekretaris  Muhamad Jemadi,M.A NIP. 19740112 199903 1 007	

# STRUKTUR PERSONALIA SMP MUHAMMADIYAH 5 SURABAYA

TAHUN PELAJARAN 2011 - 2012















































- a. Pembinaan langsung yang dilakukan oleh kepala sekolah kepada para guru secara intens dan kontinyu, baik itu berupa pembenahan individual maupun berupa supervisi pembelajaran
- b. Pembinaan yang dilakukan melalui berbagai pelatihan yang diadakan oleh sekolah, mulai dari pelatihan pembuatan RPP dan perangkat pembelajaran sampai pelatihan mengenai profesionalitas guru.
- c. Pembinaan melalui PLPG (Pendidikan dan Latihan Profesi Guru)
- d. Pembinaan melalui Darul Arqom khusus untuk guru yang dilaksanakan rutin pada tiap awal bulan Ramadhan, disini para guru diwajibkan untuk mengikuti kegiatan tersebut untuk pembinaan mental spiritual yang diharapkan agar semangat guru untuk mengajar tidak redup dan selalu memberikan yang terbaik kepada para peserta didik.
- e. Pembinaan melalui pengajian rutin yang diadakan dari rumah guru satu ke rumah guru yang lain, yang berguna untuk pengayaan khazanah keislaman para guru dan mengasah profesionalisme guru dengan mengambil berbagai hikmah dari beberapa kisah dan pelajaran hidup ulama' terdahulu yang disampaikan pada pengajian rutin tersebut sebagai bekal para guru untuk mendidik peserta didik.

## **2. Data Model Pengembangan Profesionalisme Guru PAI di SMP Muhammadiyah 5 Surabaya**

Setelah mendapatkan data tentang pembinaan, maka peneliti mencoba mencari informasi tentang pengembangan profesionalisme guru PAI yang dilakukan oleh SMP Muhammadiyah 5 Surabaya. Setelah peneliti























