

## **BAB IV**

### **HASIL PENELITIAN**

#### **A. Gambaran Umum Obyek Penelitian**

##### 1. Sejarah Berdirinya SMP Muhammadiyah 5 Surabaya

Dunia pendidikan dituntut untuk terus berkembang seiring dengan kebutuhan dan perkembangan zaman. Sejak SMP Muhammadiyah 5 Pucang Taman Surabaya didirikan pada tahun 1971, segala bentuk pertumbuhan, perkembangan dan inovasi selalu dilakukan untuk meningkatkan pelayanan pendidikan pada masyarakat dan dimulai pada tahun 1981. SMP Muhammadiyah 5 Pucang Taman Surabaya terus mengalami peningkatan status dari mulai terdaftar menjadi DIAKUI, DISAMAKAN, pada tahun 1990, Terakreditasi A tahun 2004. Tahun 2006 berubah lagi menjadi Sekolah Standar Nasional (SSN) dan pada akhirnya pengurus wilayah muhammadiyah (PWM) Jawa Timur menetapkan SMP Muhammadiyah 5 Pucang Taman Surabaya sebagai *The Outstanding School* karena telah empat kali terpilih sebagai Sekolah unggulan pertama Jawa Timur, kategori sekolah menengah pertama muhammadiyah.

##### 1. Visi, Misi dan MottoTujuan SMP Muhammadiyah 5 Pucang Taman Surabaya

VISI: Unggul dalam ilmu pengetahuan dan teknologi, berprestasi, berketrampilan dan berakhlaq mulia.

**MISI:**

- a. Melengkapi sarana dan prasarana yang representative
- b. Membangun sumber daya manusia yang handal dan professional
- c. mengembangkan pembinaan siswa sesuai dengan bakat dan minat
- d. melaksanakan pembelajaran efektif yang aktif, kreatif dan menyenangkan
- e. melaksanakan pengembangan silabus, RPP, dengan kurikulum nasional dan internasional
- f. melaksanakan kegiatan pembiasaan diri siswa yang terprogram secara efektif dan efisien
- g. melaksanakan kegiatan pembinaan kader umat melalui darul arqam/ baitul arqam/HW, LDKS, IRM dan tapak suci.

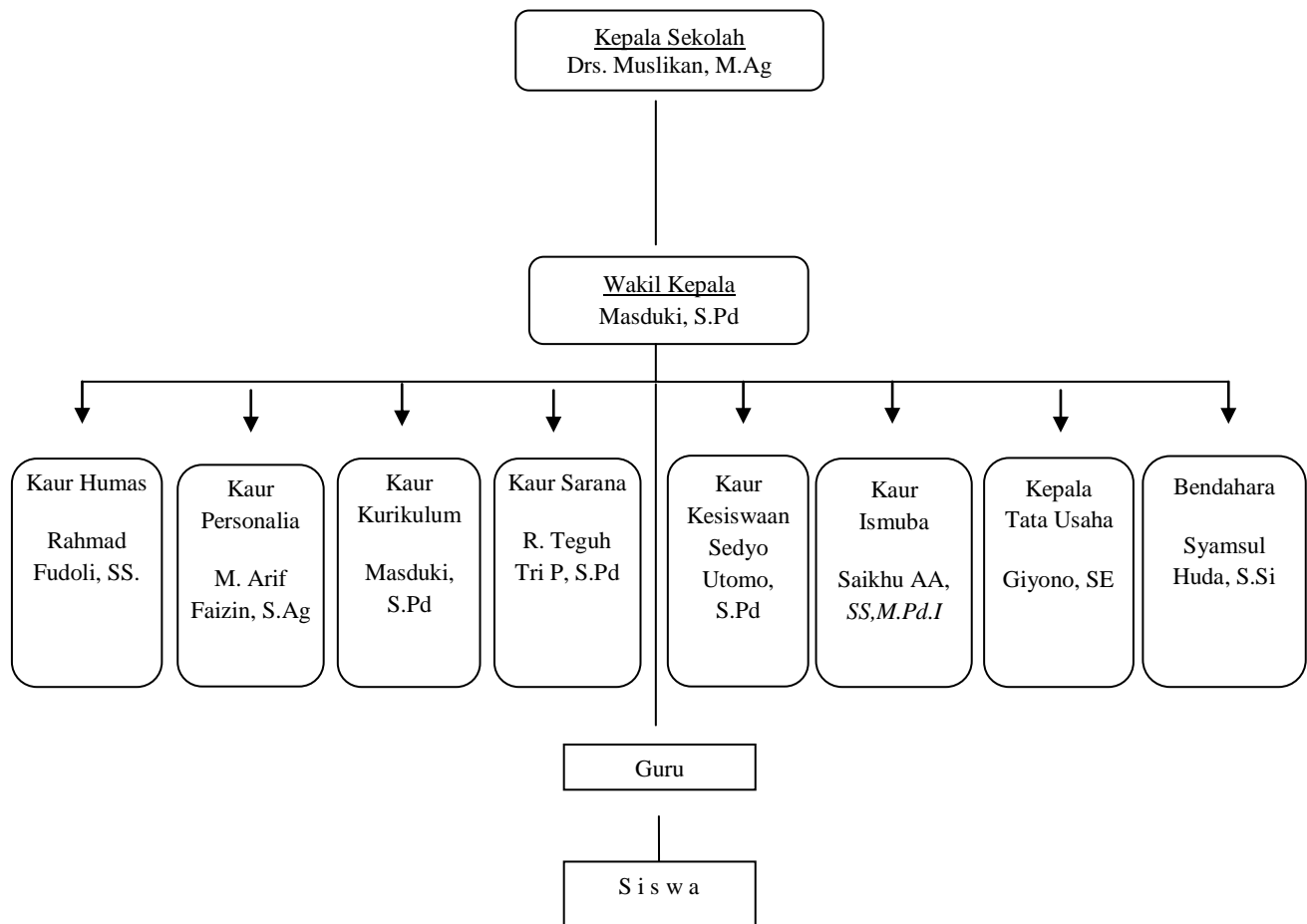
Motto: Mengedepankan moral berwawasan global

**2. Struktur Organisasi SMP Muhammadiyah 5 Pucang Surabaya**

Terkait dengan gambaran umum obyek penelitian, maka selain dijelaskan tentang sejarah singkat dan perkembangan SMP Muhammadiyah 5 Pucang Taman Surabaya, visi dan misi SMP Muhammadiyah 5 Pucang Taman Surabaya, maka untuk melengkapi data gambaran umum obyek penelitian perlulah adanya struktur organisasi

SMP Muhammadiyah 5 Pucang Taman Surabaya, Adapun struktur tersebut adalah sebagai berikut:<sup>51</sup>

#### STRUKTUR PERSONALIA SMP MUHAMMADIYAH 5 SURABAYA



<sup>51</sup> Dokumentasi SMP Muhammadiyah 5 Pucang Taman Surabaya

3. Keadaan Pendidik dan Tenaga Kependidikan SMP Muhammadiyah 5  
Pucang Surabaya

Tabel 4.1

**Kepala sekolah**

		Nama	Jenis Kela- min		Usia	PendAkhir	Masa Kerja
			L	P			
1.	Kepala Sekolah	Drs. Muslikan, M. Ag.	L	-	43.5	S2	19.3
2.	Wakil Kepala Sekolah	Masduki, S.Pd.	L	-	33.6	S1	8.9

Tabel 4.2

**Guru<sup>52</sup>**

No	Tingkat Pendidikan	Jumlah dan Status Guru				Jumlah
		GT/PNS		GTT/Guru Bantu		
		L	P	L	P	
1.	S3/S2	5	-	2	-	7

<sup>52</sup> Dokumentasi SMP Muhammadiyah 5 Pucang Taman Surabaya

2.	S1	10	7	6	7	30
3.	D-4	-	-	-	-	-
4.	D3/Sarmud	1	3	-	-	4
5.	D2	-	-	-	-	-
6.	D1	-	-	-	-	-
7.	≤ SMA/ sederaja t	-	-	-	-	-
Jumlah		<b>17</b>	<b>10</b>	<b>7</b>	<b>7</b>	<b>41</b>

Tabel 4.3

**Jumlah guru dengan tugas mengajar sesuai dengan latar belakang pendidikan  
(keahlian)**

No.	Guru	Jumlah guru dengan latar belakang pendidikan sesuai dengan tugas mengajar				Jumlah guru dengan latar belakang pendidikan yang TIDAK sesuai dengan tugas mengajar				Jumlah
		D1/D2	D3/ Sarmud	S1/D4	S2/S3	D1/D2	D3/ Sarmud	S1/D4	S2/S3	
1.	IPA	-	-	4	2	-	-	-	-	6
2.	Matematika	-	-	4	-	-	-	-	-	4

3.	Bahasa Indonesia	-	1	3	-	-	-	-	-	4
4.	Bahasa Inggris	-	1	3	-	-	-	-	-	4
5.	Pendidikan Agama	-	-	3	2	-	-	-	-	5
6.	IPS	-	1	3	-	-	-	-	-	4
7.	Penjasorkes	-	-	1	1	-	-	-	-	2
8.	Seni Budaya	-	-	2	-	-	-	-	-	2
9.	PKn	-	-	2	1	-	-	-	-	3
10.	TIK/Keterampilan	-	1	3	-	-	-	-	-	4
11.	BK	-	-	2	1	-	-	-	-	3
12.	Lainnya: .....									
	Jumlah		<b>4</b>	<b>30</b>	<b>7</b>					<b>41</b>

Tabel 4.4

**Pengembangan kompetensi/profesionalisme guru<sup>53</sup>**

No.	Jenis Pengembangan Kompetensi	Jumlah Guru yang telah mengikuti kegiatan pengembangan kompetensi/profesionalisme		
		Laki-laki	Perempuan	Jumlah
1.	Penataran KBK/KTSP	23	9	32
3.	Penataran Metode	23	9	32

<sup>53</sup> Dokumentasi SMP Muhammadiyah 5 Pucang Taman Surabaya

	Pembelajaran (termasuk CTL)				
4.	Penataran PTK	7		5	12
5.	Penataran Karya Tulis Ilmiah	2		-	2
6.	Sertifikasi Profesi/Kompetensi	-		-	-
7.	Penataran PTBK	-		2	2
8.	Penataran lainnya: .....	5		5	10

## 4. Keadaan Siswa

Tabel 4.5

**Data Siswa 4 (empat tahun terakhir):**

Th. Pelajaran	Jml Pendaftar (Cln Siswa Baru)	Kelas VII		Kelas VIII		Kelas IX		Jumlah (Kls. VII + VIII + IX)	
		Jml Siswa	Jumlah Rombel	Jml Siswa	Jumlah Rombel	Jml Siswa	Jumlah Rombel	Siswa	Rombel
2007/2008	347	185	6	200	6	165	5	550	17

2008/2009	432	249	7	190	5	196	6	645	18
2009/2010	330	220	7	245	7	188	6	653	20
2010/2011	320	194	7	220	7	245	8	659	22
2011/2012	310	147	7	194	7	216	7	557	21
2012/2013	300	180	7	148	5	193	7	521	19
2013/2014	354	214	8	179	7	147	6	540	21

## 5. Sarana Prasarana

Tabel 4.6

**Data Ruang Belajar (Kelas)**

Kondisi	Jumlah dan ukuran				Jml. Ruang lainnya yg digunakan untuk r. Kelas (e)	Jumlah ruang yg digunakan u. R. Kelas (f)=(d+e)
	Ukuran 7x9 m <sup>2</sup> (a)	Ukuran > 63m <sup>2</sup> (b)	Ukuran < 63 m <sup>2</sup> (c)	Jumlah (d) =(a+b+c)		
Baik		7	15	22	.....	22
Rsk ringan					ruang, yaitu: .....	
Rsk sedang						



Rsk Berat						
Rsk Total						

Keterangan kondisi:

Baik	Kerusakan < 15%
Rusak ringan	15% - < 30%
Rusak sedang	30% - < 45%
Rusak berat	45% - 65%
Rusak total	>65%

Tabel 4.7

**Data Ruang Belajar Lainnya<sup>54</sup>**

Jenis Ruangan	Jumlah (buah)	Ukuran (pxl)	Kondisi*)	Jenis Ruangan	Jumlah (buah)	Ukuran (pxl)	Kondisi
1. Perpustakaan	1	83,7 m <sup>2</sup>	baik	6. Lab. Bahasa	1	56 m <sup>2</sup>	Baik
2. Lab. IPA	1	105,6 m <sup>2</sup>	baik	7. Lab. Komputer	1	56 m <sup>2</sup>	Baik
3. Ketrampilan	2	112 m <sup>2</sup>	Baik	8. PTD	1	56 m <sup>2</sup>	Baik
4. Multimedia	1	63,7 m <sup>2</sup>	baik	9. Serbaguna/aula	-	-	-

<sup>54</sup> Dokumentasi SMP Muhammadiyah 5 Pucang Taman Surabaya

5. Kesenian	1	56 m <sup>2</sup>	baik	10. Musholla	1	351 m <sup>2</sup>	Baik
-------------	---	-------------------	------	--------------	---	--------------------	------

Tabel 4.8

**Data Ruang Kantor**

Jenis Ruangan	Jumlah (buah)	Ukuran (pxl)	Kondisi*)
1. Kepala Sekolah	1	63,9 m <sup>2</sup>	Baik
2. Wakil Kepala Sekolah	1	36 m <sup>2</sup>	Baik
3. Guru	1	63,9 m <sup>2</sup>	Baik
4. Tata Usaha	1	72,2 m <sup>2</sup>	Baik
5. Tamu	1	20 m <sup>2</sup>	Baik
Lainnya: .....			

Tabel 4.9

**Data Ruang Penunjang**

Jenis Ruangan	Jumlah (buah)	Ukuran (pxl)	Kondisi*)	Jenis Ruangan	Jumlah (buah)	Ukuran (pxl)	Kondisi
1. Gudang	2	2 x 6	Baik	10. Ibadah	1	351 m <sup>2</sup>	Baik

2. Dapur	1	1,5 x 3	Baik	11. Ganti	-	-	-
3. Reproduksi	-	-	-	12. Koperasi	-	-	-
4. KM/WC Guru	2	2 x 2	Baik	13. Hall/lobi	-	-	baik
5. KM/WC Siswa	14	2 x 2	Baik	14. Kantin	1	7 x 8	baik
6. BK	1	9 x 5	Baik	15. Rumah Pompa/ Menara Air	1	2 x 2	baik
7. UKS	1	3 x 4	Baik	16. Bangsal Kendaraan	2	200 m <sup>2</sup>	baik
8. PMR/Pramuka	-	-	Baik	17. Rumah Penjaga			baik
9. OSIS	1	3 x 3	Baik	18. Pos Jaga	3	12 m <sup>2</sup>	baik

Tabel 4.10

### Lapangan Olahraga dan Upacara

Lapangan	Jumlah (buah)	Ukuran (pxl)	Kondisi	Keterangan
1. Lapangan Olahraga	1	7 x 50	baik	1

a. Parkir Mobil				
b. OR. Futsal				
c. Bola Volley				
2. Lapangan Upacara	1	7 x 50	baik	1

Kepemilikan Tanah : Yayasan / Persyarikatan

Status Tanah : HGB

Luas Lahan/Tanah : 4.758.20 m<sup>2</sup>

Luas Tanah Terbangun : 3.043.66 m<sup>2</sup>

Luas Tanah Siap Bangun : 540 m<sup>2</sup>

sumber: Dokumentasi SMP Muhammadiyah 5 Pucang Taman Surabaya

## B. Penyajian Data dan Analisis Data

Dalam setiap penelitian, penyajian data adalah merupakan hal yang sangat penting sekali dalam menunjukkan baik buruknya hasil penelitian. Yang diperlukan dalam penelitian ini adalah data tentang pengaruh pembelajaran dengan strategi pembelajaran terhadap prestasi belajar siswa pada pelajaran Pendidikan Agama Islam di SMP Muhammadiyah 5 Surabaya.

## 1. Penyajian Data dan Analisis Data Hasil Observasi

Salah satu metode yang digunakan dalam menggali data adalah observasi, dengan mengadakan pengamatan langsung kepada siswa, baik ketika proses belajar sedang berlangsung maupun tidak.<sup>55</sup>

Data yang diperoleh melalui observasi langsung di lapangan sebagai berikut: Hasil Observasi Siswa

Tabel 4.11

### Hasil Observasi Siswa

No	Nama	Aspek yang Diamati				Rata-rata
		Keak Tifan	Perhatian	Kerjasama	Ketepatan jawaban	
1	Aqsal Raiva Eryadana	3	4	3	2	3
2	Fadila Noer hapsyari	3	2	3	3	2,75
3	Felda Pavita Indraniar	4	3	3	2	3
4	Naufal Ridho Hibatullah	3	3	3	3	3
5	Nisrina Salsabillah	3	2	3	3	2.
6	Prastata Tasyah muhammad	3	4	3	2	3
7	Reva Apta Dinarsa	4	3	3	2	3
8	Alif Rahman Maulana	3	2	3	3	2.75
9	Andymas Narendra Bagaskara	3	4	3	2	3

<sup>55</sup> Wawancara dengan Guru PAI, Bapak Ghufon, tanggal 8 Maret 2014

10	Balqis Aqila Canon	4	3	3	3	3,25
11	Eka Khoirun Nisa	3	3	3	3	3
12	Endanova nur Hamda	3	4	3	3	3,25
13	Fernanda Bagas Musa	3	3	3	3	3
14	M. Brian Ferdiansyah	3	4	2	3	3
15	Muhammad Aryo Aji Fatullah	4	4	3	3	3,5
16	Patricia Dorin Santoso	4	3	3	2	3
17	Adelia Firsty Salsabilla	2	3	3	3	2,75
18	Adelia Artamevia Putri	2	3	4	3	3
19	Farros Yuftariq Izzad Afla	3	3	3	3	3
20	Ghazwu Fikril Haq	3	2	3	3	2,75
21	Moch. Rizky Tjahjadi	3	3	3	3	3
22	Mutiara Aulia Suryanti	4	4	3	3	3,5
23	Naufal Dwiky Adriansyah	3	4	3	3	3,25
24	R. Ghoza Bramantya Nugroho	3	4	3	4	3,5
25	Shafa Putri Saidun Ali	3	4	3	3	3,25
26	Daniswara Aziz Darmawan	2	3	3	3	2,75
	Jumlah	81	84	78	62	78,25

Keterangan Jumlah Penilaian:

0 – 25 = Sangat tidak baik

26 – 50 = Tidak baik

51 – 75 = Baik

76 – 100 = Sangat Baik

Dari data tabel di atas dapat diketahui aktifitas siswa dalam proses pembelajaran penerapan strategi *Everyone is a Teacher* pada mata pelajaran PAI materi Adab dalam pergaulan sangat baik yaitu dengan rata-rata 78,25 .

## 2. Penyajian dan Analisis data Hasil Wawancara

Berikut ini hasil wawancara dengan guru mata pelajaran PAI di SMP Muhammadiyah 5 Surabaya dalam proses pembelajarannya. Adapun data yang diperoleh adalah sebagai berikut:

1. Pembelajaran PAI dengan penerapan Strategi pembelajaran aktif tipe *Everyone is a Teacher* sangatlah jarang dilakukan oleh guru PAI, karena mereka masih kurang faham tentang strategi pembelajaran aktif tipe *Everyone is a Teacher* dan juga bahwa strategi pembelajaran aktif tipe *Everyone is a Teacher* sangatlah membantu untuk mengembalikan lagi motivasi siswa dalam belajar yang nantinya akan berdampak pada hasil prestasi belajar siswa.
2. Kebanyakan guru disini masih memakai metode yang monoton yang sering kali membosankan murid-murid karena tidak ada variasinya.

Oleh karena itu siswa cepat bosan dan mengantuk dalam mengikuti kegiatan belajar dikelas.

Dengan adanya pembelajaran yang menerapkan strategi pembelajaran aktif tipe *Everyone is a Teacher* ini banyak membantu guru dan siswa dalam mengembalikan minat siswa untuk belajar serta memudahkan siswa untuk mengingat kembali materi yang telah diajarkan oleh guru.

### 3. Penyajian data dan Analisis Hasil Angket

Dalam sub bahasan ini penulisan sajikan hasil angket yang telah penulis sebarakan pada 26 responden yaitu tentang Pengaruh Implementasi strategi pembelajaran aktif tipe *Everyone is a Teacher* terhadap prestasi belajar PAI Siswa kelas VIII G di SMP Muhammadiyah 5 Surabaya.

Adapun nama – nama responden yang menjadi sampel penelitian ini adalah sebagai berikut :

Tabel 4.12

#### Nama-nama Responden Kelas VIII G

No	NAMA	Jenis Kelamin
1	Aqsal Raiva Eryadana	L
2	Fadila Noer Hapsyari	P
3	Felda Pavita Indraniar	P
4	Naufal Ridho Hibatullah	L



5	Nisrina Salsabila	P
6	Prastata Tasyah Muhammad	P
7	Reva Apta Dinarsa	P
8	Alif Rahman Maulana	L
9	Andymas Narendra Bagaskara	L
10	Balqis Aqila Canon	P
11	Eka Khoirun Nisa	P
12	Endanova Nur Hamda	P
13	Fernanda Bagas Musa	L
14	M. Brian Ferdiansyah	L
15	Muhammad Aryo Aji Fatullah	L
16	Patricia Dorin Santoso	P
17	Adelia Firsty Salsabilla	P
18	Adelia Artamevia Putri	P
19	Farros Yuftariq Izzad Afla	L
20	Ghazwu Fikril Haq	L
21	Moch. Rizky Tjahjadi	L
22	Mutiara Aulia Suryanti	P
23	Naufal Dwiky Adriansyah	L
24	R. Ghoza Bramantya Nugroho	L
25	Shafa Putri Saidun Ali	P

26	Daniswara Aziz Darmawan	L
----	-------------------------	---

Untuk memperoleh data tentang implementasi Strategi pembelajaran aktif tipe *Everyone is a Teacher* pada mata pelajaran PAI di SMP Muhammadiyah 5 Surabaya, penulis menggunakan metode angket. Angket terdiri dari 20 butir pertanyaan dan setiap pertanyaan memiliki pilihan jawaban a, b, dan c dengan penilaian sebagai berikut :

- a. Pilihan (a) dengan nilai (3) (Ya)
- b. Pilihan (b) dengan nilai (2) (Kadang – kadang)
- c. Pilihan (c) dengan nilai (1) (Tidak)

Adapun data tentang implementasi strategi pembelajaran aktif tipe *Everyone is a Teacher* dapat dilihat dari tabel berikut :

Tabel 4.13

**Data Hasil Angket Penerapan Strategi Pembelajaran Aktif Tipe *Everyone is a Teacher***

No																					Jml
	1	2	3	4	5	6	7	8	9	10	11	12	13	14	15	16	17	18	19	20	
1	2	3	3	2	3	3	3	3	3	3	2	3	3	3	2	3	3	2	3	2	53
2	3	3	3	3	2	3	3	3	2	3	3	3	3	2	3	3	3	2	3	3	56
3	3	3	2	3	3	3	3	2	3	2	3	3	3	2	3	2	3	3	2	3	54
4	3	3	2	3	2	3	3	2	3	3	3	3	2	3	3	3	1	3	3	2	53
5	3	3	2	3	3	3	3	3	3	3	1	3	3	3	3	2	3	2	3	3	65
6	2	3	3	3	3	3	3	2	3	2	3	3	3	3	2	3	3	2	3	3	55
7	3	3	2	3	3	3	3	2	1	3	3	3	3	3	3	3	3	2	3	2	54
8	3	3	2	3	3	3	3	2	3	3	3	3	3	2	3	3	2	3	3	3	56
9	2	3	3	3	3	3	2	3	2	3	3	3	3	3	3	3	3	3	3	2	59
10	3	1	3	3	3	3	3	2	3	3	3	3	2	3	3	2	3	2	3	2	50

11	2	3	3	3	3	3	3	2	3	3	3	3	3	2	3	3	3	3	3	3	57	
12	3	3	2	3	3	2	3	3	3	3	2	3	3	3	3	3	3	3	3	3	2	56
13	3	2	3	3	1	2	3	3	3	3	3	2	3	3	3	3	3	3	2	3	3	54
14	3	3	3	3	3	3	3	2	3	3	3	2	3	3	3	3	3	3	3	2	3	57
15	3	3	2	3	3	2	3	2	3	2	3	3	2	2	3	3	2	2	3	2	3	51
16	3	3	3	3	3	3	3	3	2	3	2	3	3	3	3	3	3	3	2	3	3	57
17	3	1	2	3	3	2	3	3	2	3	1	3	2	3	2	2	3	3	2	3	3	49
18	3	3	1	3	2	3	3	3	3	3	3	3	3	3	2	2	3	3	3	3	2	53
19	3	2	2	3	1	3	3	3	2	3	3	3	2	3	2	3	2	3	2	1	3	50
20	2	3	1	3	3	3	3	2	3	3	3	3	3	3	3	3	3	3	3	3	3	56
21	3	2	3	2	2	3	3	1	3	3	2	3	3	2	3	3	3	3	2	3	3	52
22	2	3	2	3	3	3	3	2	3	3	2	2	2	3	2	2	3	2	3	2	3	49
23	3	2	2	3	2	3	3	3	2	3	2	3	3	3	3	3	2	3	3	3	3	54
24	2	3	3	2	3	3	3	3	2	2	3	3	3	3	2	3	3	2	3	2	3	54
25	3	1	3	2	3	1	3	1	3	2	3	3	2	3	3	3	3	2	3	2	3	49
26	3	2	2	3	3	3	2	3	3	3	2	3	2	1	3	2	3	2	3	3	3	51
	68	67	62	54	69	72	76	63	69	73	62	76	70	70	68	72	72	64	72	65		

Sumber data : Hasil Angket Siswa

Setelah penulis menyajikan data tentang penerapan strategi pembelajaran aktif tipe *Everyone is a Teacher*, maka selanjutnya penulis akan menganalisis data tersebut, yaitu dengan menggunakan rumus prosentase sebagai berikut:

$$P = \frac{F}{N} \times 100\%$$

Keterangan :

P = angka prosentase

F = frekuensi jawaban yang akan dicari prosentasinya

N = jumlah frekuensi atau sampel penelitian

Dari hasil data yang diperoleh dari tabel 4.12 berikut akan penulis jelaskan prosentase tiap-tiap item. Untuk lebih jelasnya dapat dilihat sebagai berikut:

Tabel 4.14

**Guru membagikan kartu indeks kepada setiap siswa ketika menggunakan strategi pembelajaran aktif tipe *Everyone is a Teacher***

No	Alternatif Jawaban	N	F	%
1	a.Ya	26	19	73,08%
	b.Kadang-kadang		7	26,92%
	c.tidak		-	
Jumlah			26	100%

Dari tabel diatas dapat diketahui bahwa 73,08% responden menjawab ya bahwa guru membagikan kartu indeks kepada setiap siswa ketika menggunakan strategi pembelajaran aktif tipe *Everyone is a Teacher* dan 26,92% responden menjawab kadang-kadang saja guru membagikan kartu indeks kepada setiap siswa ketika menggunakan strategi pembelajaran aktif tipe *Everyone is a Teacher*.

Tabel 4.15

**Setiap siswa diminta untuk menuliskan sebuah pertanyaan sesuai dengan bidang studi yang sudah diajarkan oleh guru**

No	Alternatif Jawaban	N	F	%
2	a.Ya	26	18	69,23%
	b.Kadang-kadang		5	19,23%
	c.tidak		3	11,54%
Jumlah			26	100%

Dari tabel diatas dapat diketahui bahwa 69,23% responden menjawab ya bahwa setiap siswa diminta untuk menuliskan sebuah pertanyaan sesuai dengan bidang studi yang sudah diajarkan oleh guru, 19,23% responden menjawab kadang-kadang saja setiap siswa diminta untuk menuliskan sebuah pertanyaan sesuai dengan bidang studi yang sudah diajarkan oleh guru dan 11,54% responden menjawab setiap siswa tidak diminta untuk menuliskan sebuah pertanyaan sesuai dengan bidang studi yang sudah diajarkan oleh guru.

Tabel 4.16

**Guru anda mengacak kartu indeks yang sudah dikumpulkan sebelum dibagikan kembali kepada setiap siswa**

No	Alternatif Jawaban	N	F	%
3	a.Ya		12	46,15%
	b.Kadang-kadang	26	12	46,15%
	c.tidak		2	7,69%
Jumlah			26	100%

Dari tabel diatas dapat diketahui bahwa 46,15% Responden menjawab ya bahwa guru mengacak kartu indeks yang sudah dikumpulkan sebelum dibagikan kembali kepada setiap siswa, 46,15% responden menjawab kadang-kadang saja guru anda mengacak kartu indeks yang sudah dikumpulkan sebelum dibagikan kembali kepada setiap siswa dan 7,69%

responden menjawab guru anda tidak mengacak kartu indeks yang sudah dikumpulkan sebelum dibagikan kembali kepada setiap siswa

Tabel 4.17

**Setiap siswa diminta untuk membaca dan mencoba memikirkan jawaban dari pertanyaan yang diajukan dalam kartu indeks**

No	Alternatif Jawaban	N	F	%
4	a. Ya	26	22	84,62%
	b. Kadang-kadang		4	15,38%
	c. tidak		-	-
Jumlah			26	100%

Dari tabel diatas dapat diketahui bahwa 84,62% Responden menjawab ya bahwa setiap siswa diminta untuk membaca dan mencoba memikirkan jawaban dari pertanyaan yang diajukan dalam kartu indeks, 15,38% responden menjawab kadang-kadang saja setiap siswa diminta untuk membaca dan mencoba memikirkan jawaban dari pertanyaan yang diajukan dalam kartu indeks.

Tabel 4.18

**Guru anda menunjuk secara acak seorang siswa untuk membaca dengan suara keras pertanyaan tersebut dan mencoba menjawabnya**

No	Alternatif Jawaban	N	F	%
5	a. Ya		19	73,08%
	b. Kadang-kadang	26	5	19,23%

	c.tidak		2	7,69%
Jumlah			26	100%

Dari tabel diatas dapat diketahui bahwa 73,08% responden menjawab ya bahwa guru menunjuk secara acak seorang siswa untuk membaca dengan suara keras pertanyaan tersebut dan mencoba menjawabnya, 19,23% responden menjawab kadang-kadang saja guru menunjuk secara acak seorang siswa untuk membaca dengan suara keras pertanyaan tersebut dan mencoba menjawabnya, dan 7,69% responden menjawab guru menunjuk secara acak seorang siswa untuk membaca dengan suara keras pertanyaan tersebut dan mencoba menjawabnya.

Tabel 4.19

**Anda berinteraksi dengan baik ketika guru anda menggunakan strategi pembelajaran aktif tipe *Everyone is a Teacher***

No	Alternatif Jawaban	N	F	%
6	a.Ya		21	80,77%
	b.Kadang-kadang	26	4	15,38%
	c.tidak		1	3,85%
Jumlah			26	100%

Dari tabel diatas dapat diketahui bahwa 80,77% responden menjawab ya bahwa siswa dan guru berinteraksi dengan baik, 15,38%

responden mengatakan bahwa kadang-kadang siswa dan guru berinteraksi dengan baik dan 3,85% responden menjawab siswa dan guru tidak berinteraksi dengan baik.

Tabel 4.20

**Penerapan strategi pembelajaran aktif tipe *Everyone is a Teacher* tidak mengganggu kegiatan pembelajaran di kelas**

No	Alternatif Jawaban	N	F	%
7	a.Ya		24	92,31%
	b.Kadang-kadang	26	2	7,69%
	c.tidak			
Jumlah			26	100%

Dari tabel diatas dapat diketahui bahwa 92,31% responden menjawab ya bahwa penerapan strategi pembelajaran aktif tipe *Everyone is a Teacher* tidak mengganggu kegiatan pembelajaran di kelas, dan 7,69% menjawab kadang-kadang saja penerapan strategi pembelajaran aktif tipe *Everyone is a Teacher* mengganggu kegiatan pembelajaran di kelas.

Table 4.21

**Siswa menjadi lebih fokus dalam kegiatan pembelajaran setelah guru menerapkan strategi pembelajaran aktif tipe *Everyone is a Teacher***

No	Alternatif Jawaban	N	F	%
8	a.Ya		13	50%
	b.Kadang-kadang	26	11	42,31%
	c.tidak		2	7,69%
Jumlah			26	100



Dari tabel diatas dapat diketahui bahwa 50% responden menjawab ya bahwa siswa menjadi lebih focus dalam kegiatan pembelajaran setelah guru menerapkan strategi pembelajaran aktif tipe *Everyone is a Teacher*, 42,31% responden menjawab kadang-kadang saja siswa menjadi lebih focus dalam kegiatan pembelajaran setelah guru menerapkan strategi pembelajaran aktif tipe *Everyone is a Teacher* dan 7,69% responden menjawab tidak focus dalam kegiatan pembelajaran setelah guru menerapkan strategi pembelajaran aktif tipe *Everyone is a Teacher*.

Tabel 4.22

**Penerapan strategi *Everyone is a Teacher* berpengaruh pada pemahaman siswa**

No	Alternatif Jawaban	N	F	%
9	a.Ya		18	69,23%
	b.Kadang-kadang	26	7	26,92%
	c.tidak		1	3,84%
Jumlah			26	100%

Dari tabel diatas dapat diketahui bahwa 69,23% responden menjawab ya bahwa penerapan strategi *Everyone is a Teacher* berpengaruh pada pemahaman siswa, 26,92% responden menjawab kadang-kadang bahwa penerapan strategi *Everyone is a Teacher* berpengaruh pada pemahaman

siswa dan 3,84% responden menjawab penerapan strategi *Everyone is a Teacher* tidak berpengaruh pada pemahaman siswa.

Tabel 4.23

**Melakukan kegiatan pembelajaran dengan menerapkan strategi pembelajaran aktif tipe *Everyone is a Teacher* menyenangkan dan ringan**

No	Alternatif Jawaban	N	F	%
10	a.Ya		21	80,77%
	b.Kadang-kadang	26	5	19,23%
	c.tidak			
Jumlah			26	100%

Dari tabel diatas dapat diketahui bahwa 80,77% responden menjawab ya bahwa melakukan kegiatan pembelajaran dengan menerapkan strategi pembelajaran aktif tipe *Everyone is a Teacher* menyenangkan dan ringan, dan 19,23% responden menjawab kadang-kadang saja melakukan kegiatan pembelajaran dengan menerapkan strategi pembelajaran aktif tipe *Everyone is Teacher* menyenangkan dan ringan.

Tabel 4.24

**Pembelajaran PAI dengan menerapkan strategi pembelajaran aktif tipe *Everyone is a Teacher* menyita jam pelajaran**

No	Alternatif Jawaban	N	F	%
11	a.Ya		17	65,38%
	b.Kadang-kadang	26	7	26,92%
	c.tidak		2	7,69%
Jumlah			26	100%

Dari tabel diatas dapat diketahui bahwa 65,38% responden menjawab ya bahwa pembelajaran PAI dengan menerapkan strategi pembelajaran aktif tipe *Everyone is a Teacher* menyita jam pelajaran, 26,92% responden menjawab kadang-kadang saja pembelajaran PAI dengan menerapkan strategi pembelajaran aktif tipe *Everyone is a Teacher* menyita jam pelajaran dan 7,69% responden menjawab pembelajaran PAI dengan menerapkan strategi pembelajaran aktif tipe *Everyone is a Teacher* tidak menyita jam pelajaran.

Tabel 4.25

**Menerapkan strategi pembelajaran aktif tipe *Everyone is a Teacher* untuk meningkatkan prestasi belajar**

No	Alternatif Jawaban	N	F	%
12	a.Ya		23	88,46%
	b.Kadang-kadang	26	3	11,54%
	c.tidak			
Jumlah			26	100%

Dari tabel diatas dapat diketahui bahwa 88,46% responden menjawab ya bahwa penerapan strategi pembelajaran aktif tipe *Everyone is a Teacher* memberi motivasi siswa untuk meningkatkan prestasi belajar, 11,54% responden menjawab kadang-kadang saja penerapan strategi pembelajaran aktif tipe *Everyone is a Teacher* member motivasi untuk meningkatkan prestasi belajar.

Table 4.26

**Penerapan strategi pembelajaran aktif tipe *Everyone is a Teacher*  
sangat bermanfaat untuk kegiatan kegiatan pembelajaran PAI**

No	Alternatif Jawaban	N	F	%
13	a.Ya		18	69,23%
	b.Kadang-kadang	26	8	30,77%
	c.tidak			
Jumlah			26	100%

Dari tabel diatas dapat diketahui bahwa 69,23% responden menjawab ya bahwa penerapan strategi pembelajaran aktif tipe *Everyone is a Teacher* sangat bermanfaat untuk kegiatan pembelajaran, 30,77% responden menjawab kadang-kadang saja penerapan strategi pembelajaran aktif tipe *Everyone is a Teacher* sangat bermanfaat untuk kegiatan pembelajaran.

Table 4.27

**Ada perbedaan hasil belajar (prestasi) anda dengan menggunakan strategi *Everyone is a Teacher* dengan yang tidak menggunakan strategi *Everyone is a Teacher***

No	Alternatif Jawaban	N	F	%
14	a.Ya		19	73,08%
	b.Kadang-kadang	26	6	23,08%
	c.tidak		1	3,04%
Jumlah			26	100%

Dari tabel diatas dapat diketahui bahwa 73,08% responden menjawab ya bahwa ada perbedaan hasil belajar (prestasi) anda dengan menggunakan strategi *Everyone is a Teacher* dengan yang tidak menggunakan strategi *Everyone is a Teacher* , 23,08% responden menjawab kadang-kadang saja ada perbedaan hasil belajar (prestasi) anda dengan menggunakan strategi *Everyone is a Teacher* dengan yang tidak menggunakan strategi *Everyone is a Teacher* , dan 3,04% responden menjawab tidak ada perbedaan hasil belajar (prestasi) anda dengan menggunakan strategi *Everyone is a Teacher* dengan yang tidak menggunakan strategi *Everyone is a Teacher*.

Table 4.28

**Pada saat guru memberikan pertanyaan berkenaan dengan materi pelajaran, siswa bias menjawabnya dengan baik**

No	Alternatif Jawaban	N	F	%
15	a.Ya		19	73,08%
	b.Kadang-kadang	26	7	26,92%
	c.tidak			
Jumlah			26	100%

Dari tabel diatas dapat diketahui bahwa 73,08% responden menjawab ya bahwa siswa dapat menjawab pertanyaan dengan baik ketika ada pertanyaan dari guru, 26,92% responden menjawab kadang-kadang saja siswa dapat menjawab pertanyaan dengan baik ketika ada pertanyaan dari guru.

Table 4.29

**Siswa merasa bosan mengikuti pembelajaran pada pelajaran Pendidikan Agama Islam**

No	Alternatif Jawaban	N	F	%
16	a.Ya		19	73,08%
	b.Kadang-kadang	26	7	26,92%
	c.tidak			
Jumlah			26	100%

Dari tabel diatas dapat diketahui bahwa 73,08% responden menjawab ya bahwa siswa merasa bosan mengikuti kegiatan pembelajaran pada

pelajaran PAI, 26,92% responden menjawab kadang-kadang saja siswa merasa bosan mengikuti pembelajaran pada pelajaran PAI.

Table 4.30

**Siswa puas dengan nilai ulangan harian pada pelajaran Pendidikan**

**Agama Islam**

No	Alternatif Jawaban	N	F	%
17	a.Ya		21	80,77%
	b.Kadang-kadang	26	4	15,38%
	c.tidak		1	3,84%
Jumlah			26	100%

Dari tabel diatas dapat diketahui bahwa 80,77% responden menjawab ya bahwa siswa puas dengan nilai ulangan harian pada pelajaran Pendidikan Agama Islam, 15,38% responden menjawab kadang-kadang saja siswa puas dengan nilai ulangan harian pada pelajaran Pendidikan Agama Islam dan 3,84% responden menjawab siswa tidak puas dengan nilai ulangan harian pada pelajaran Pendidikan Agama Islam.

Tabel 4.31

**Semangat belajar siswa bertambah dengan adanya strategi**

**pembelajaran aktif tipe *Everyone is a Teacher* disela pembelajaran**

No	Alternatif Jawaban	N	F	%
18	a.Ya		13	50%
	b.Kadang-kadang	26	13	50%
	c.tidak			
Jumlah			26	100%

Dari tabel diatas diketahui bahwa 50% responden menjawab ya bahwa semangat belajar siswa bertambah dengan adanya strategi pembelajaran aktif tipe *Everyone is a Teacher* disela pembelajaran, 50% responden menjawab kadang-kadang saja semangat belajar siswa bertambah adanya strategi pembelajaran aktif tipe *Everyone is a Teacher* disela pembelajaran.

Tabel 4.32

**Nilai siswa pada ulangan harian mata pelajaran Pendidikan Agama  
Islam semakin meningkat**

No	Alternatif Jawaban	N	F	%
19	a.Ya		21	80,77%
	b.Kadang-kadang	26	5	19,23%
	c.tidak			
Jumlah			26	100%

Dari tabel diatas dapat diketahui bahwa 80,77% responden menjawab ya bahwa nilai siswa pada ulangan harian mata pelajaran PAI semakin meningkat, 19,23% responden menjawab kadang-kadang saja nilai siswa pada ulangan harian mata pelajaran Pendidikan Agama Islam semakin meningkat.



Tabel 4.33

**Siswa mampu mengaplikasikan pelajaran PAI dalam kehidupan sehari-hari**

No	Alternatif Jawaban	N	F	%
20	a.Ya		14	53,85%
	b.Kadang-kadang	26	11	42,31%
	c.tidak		1	3,84%
jumlah			26	100%

Dari tabel diatas dapat diketahui bahwa 53,85% responden menjawab ya bahwa siswa mampu mengaplikasikan dalam kehidupan sehari-hari, 42,31% responden menjawab kadang-kadang saja siswa mampu mngaplikasikan dalam kehidupan sehari-hari dan 3,84% responden menjawan siswa tidak mampu mengaplikasikan dalam kehidupan sehari-hari.

Selanjutnya untuk menjawab rumusan masalah yang pertama yakni mengenai bagaimana implementasi Strategi pembelajaran aktif tipe *Everyone is a Teacher* pada mata pelajaran PAI kelas VIII G di SMP Muhammadiyah 5 Surabaya :

Tabel 4.34

**Hasil Nilai Angket**

No	Jawaban a		Jawaban b		Jawaban c	
	f	p	f	p	f	p
1.	19	73,08%	7	26,92%	-	-
2.	18	69,23%	5	19,23%	3	11,54%
3.	12	46,15%	12	46,15%	2	7,69%
4.	22	84,62%	4	15,38%	-	-
5.	19	73,08%	5	19,23%	2	7,69%
6.	21	80,77%	4	15,38%	1	3,85%
7.	24	92,31%	2	7,69%	-	-
8.	13	50%	11	42,31%	2	7,69%
9.	18	69,23%	7	26,92%	1	3,85%
10.	21	80,77%	5	19,23%	-	-
11.	17	65,38%	7	26,92%	2	7,69%
12.	23	88,46%	3	11,54%	-	-
13.	18	69,23%	8	30,77%	-	-
14.	19	73,08%	6	23,08%	1	3,85%
15.	19	73,08%	7	26,92%	-	-
16.	19	73,08%	7	26,92%	-	-
17.	21	80,77%	4	15,38%	1	3,85%
18.	13	50%	13	50%	-	-
19.	21	80,77%	5	19,23%	-	-
20.	14	53,85%	11	42,31%	1	3,85%
		1426%		511%		615%

Dan setelah data angket disajikan, selanjutnya peneliti akan menganalisis data tentang penerapan strategi pembelajaran aktif tipe *Everyone is a Teacher* pada pelajaran Pendidikan Agama Islam. Kita ambil alternative jawaban a, karena jawaban a adalah yang lebih banyak responden yang mendukung. Maka penulis menggunakan rumus rata-rata :

$$M = \frac{\sum X}{N} = \frac{1426}{20}$$

$$= 71,3\%$$

Keterangan :

M = Mean atau rata-rata

X = jumlah nilai

N = jumlah responden

Jika dikonsultasikan dengan kriteria yang dikemukakan oleh Prof. Drs.

Anas Sudijono sbagai berikut:

- a. Baik (76% - 100%)
- b. Cukup (56% - 75%)
- c. Kurang baik (41% - 55%)
- d. Kurang (0% - 40%)

Berdasarkan hasil perhitungan nilai rata-rata (*mean*) diatas, dapat disimpulkan bahwa penerapan strategi pembelajaran aktif tipe *Everyone is a Teacher* pada pelajaran Pendidikan Agama Islam dapat digolongkan baik yaitu 71,3%

#### 4. Analisis Data Tentang Prestasi Belajar PAI

Untuk keperluan menganalisa data tentang prestasi belajar bidang studi PAI. Data yang digunakan adalah nilai *Pre test* dan *post test*. Yaitu dengan membandingkan nilai rata-rata dari nilai *Pre test* dan *post test* tersebut, dengan menggunakan rumus sebagai berikut:

$$My = \frac{\sum Y}{N}$$

Keterangan :

My : Mean yang kita cari

$\sum Y$  : Jumlah skor-skor yang ada

N : jumlah responden<sup>56</sup>

Berikut ini adalah hasil observasi *pre test* yang telah dilakukan oleh peneliti:

---

<sup>56</sup> Anas Sujono, *Pengantar Statistik Pendidikan* (Jakarta : Raja Grafindo Persada, 2000), 4.

Tabel .4.35

**Nilai Pre Test**

No	Nama	L/P	Nilai	Keterangan	
				T	TT
1	Aqsal Raiva Eryadana		6		√
2	Fadila Noer hapsyari		8	√	
3	Felda Pavita Indraniar		7	√	
4	Naufal Ridho Hibatullah		6		√
5	Nisrina Salsabillah		8	√	
6	Prastata Tasyah muhammad		6		√
7	Reva Apta Dinarsa		8	√	
8	Alif Rahman Maulana		6		√
9	Andymas Narendra Bagaskara		7	√	
10	Balqis Aqila Canon		8	√	
11	Eka Khoirun Nisa		6		√
12	Endanova nur Hamda		8	√	
13	Fernanda Bagas Musa		9	√	
14	M. Brian Ferdiansyah		6		√
15	Muhammad Aryo Aji Fatullah		6		√
16	Patricia Dorin Santoso		8	√	
17	Adelia Firsty Salsabilla		8	√	
18	Adelia Artamevia Putri		9	√	
19	Farros Yuftariq Izzad Afla		6		√
20	Ghazwu Fikril Haq		8	√	
21	Moch. Rizky Tjahjadi		6		√
22	Mutiara Aulia Suryanti		8	√	

23	Naufal Dwiky Adriansyah		6		√
24	R. Ghoza Bramantya Nugroho		8	√	
25	Shafa Putri Saidun Ali		7	√	
26	Daniswara Aziz Darmawan		6		√
	Jumlah		185		

Dari data tabel di atas dapat diketahui perhitungan hasil nilai pre test sebagai berikut:

- (a) T = Tuntas  
 (b) TT = Tidak Tuntas  
 (c) Jumlah siswa yang tuntas = 15  
 (d) Jumlah siswa yang belum tuntas = 11  
 (e) Jumlah skor maksimal = 100  
 (f) Nilai rata-rata yang diperoleh =

$$\begin{aligned}
 My &= \frac{\sum y}{N} \\
 &= \frac{185}{26} \\
 &= 71.1
 \end{aligned}$$

Peneliti membuat standard nilai sebagai berikut :

- 90 – 100 : sangat baik  
 75 -89 : baik  
 60 – 74 : cukup

0 - 59 : kurang baik

Berdasarkan data di atas dapat diketahui bahwa hasil *pre test* kelas VIII G SMP Muhammadiyah 5 Surabaya memiliki rata-rata kelas 71.1 karena terletak diantara 60 - 74 maka prestasi belajar PAI di SMP Muhammadiyah 5 Surabaya tahun pelajaran 2014-2015 termasuk dalam kategori Cukup.

Berikut ini adalah hasil observasi *post test* yang telah dilakukan oleh peneliti:

Tabel 4.36

**Nilai Post Test**

No	NAMA	NILAI	keterangan	
			T	TT
1	Aqsal Raiva Eryadana	9	√	
2	Fadila Noer Hapsyari	8	√	
3	Felda Pavita Indraniar	9	√	
4	Naufal Ridho Hibatullah	8	√	
5	Nisrina Salsabila	9	√	
6	Prastata Tasyah Muhammad	9	√	
7	Reva Apta Dinarsa	9	√	
8	Alif Rahman Maulana	8	√	
9	Andymas Narendra Bagaskara	9	√	
10	Balqis Aqila Canon	9	√	

11	Eka Khoirun Nisa	7	√	
12	Endanova Nur Hamda	9	√	
13	Fernanda Bagas Musa	9	√	
14	M. Brian Ferdiansyah	9	√	
15	Muhammad Aryo Aji Fatullah	8	√	
16	Patricia Dorin Santoso	9	√	
17	Adelia Firsty Salsabilla	9	√	
18	Adelia Artamevia Putri	9	√	
19	Farros Yuftariq Izzad Afla	9	√	
20	Ghazwu Fikril Haq	8	√	
21	Moch. Rizky Tjahjadi	9	√	
22	Mutiara Aulia Suryanti	9	√	
23	Naufal Dwiky Adriansyah	7	√	
24	R. Ghoza Bramantya Nugroho	9	√	
25	Shafa Putri Saidun Ali	9	√	
26	Daniswara Aziz Darmawan	8	√	
	<b>Jumlah Semuanya (<math>\Sigma</math>)</b>	223		

Dari data tabel di atas dapat diketahui perhitungan hasil nilai *pre tes* sebagai berikut:

(a) T = Tuntas



- (b) TT = Tidak Tuntas
- (c) Jumlah siswa yang tuntas = 26
- (d) Jumlah siswa yang belum tuntas = -
- (e) Jumlah skor maksimal = 100
- (f) Nilai rata-rata yang diperoleh =

$$\begin{aligned}
 My &= \frac{\sum y}{N} \\
 &= \frac{223}{26} \\
 &= 85.7
 \end{aligned}$$

Peneliti membuat standard nilai sebagai berikut :

- 90 – 100 : sangat baik
- 75 -89 : baik
- 60 – 74 : cukup
- 0 - 59 : kurang baik

Berdasarkan data di atas dapat diketahui bahwa hasil *post test* kelas VIII G SMP Muhammadiyah 5 Surabaya memiliki rata-rata kelas 85.7 karena terletak diantara 75 -89 maka prestasi belajar PAI di SMP Muhammadiyah 5 Surabaya tahun pelajaran 2014-2015 termasuk dalam kategori baik.

Pada tahap ini telah terlaksana penerapan Strategi *Everyone is a Teacher* pada pelajaran PAI kelas VIII G di SMP Muhammadiyah 5 Surabaya. Dari data-data yang diperoleh dapat diuraikan beberapa hal sebagai berikut:

- 1) Berdasarkan data hasil pengamatan diketahui bahwa siswa aktif selama proses belajar berlangsung.
- 2) Prestasi siswa sudah mengalami perbaikan dan peningkatan sehingga menjadi lebih baik.

Dari data hasil *post tes* di atas menunjukkan rata-rata kelas sebesar 81.1 lebih besar dari hasil *pre tes* yang hanya 71.1 dan juga persentase ketuntasan belajar siswa sebesar 100%. Hal ini dapat diketahui dari hasil tiap siswa mengalami ketuntasan. Jadi dapat dikatakan bahwa prestasi belajar siswa meningkat setelah diterapkannya strategi *Everyone is a Teacher*.

## **5. Analisis pengaruh Implementasi Strategi Pembelajaran Aktif Tipe *Everyone is a Teacher* terhadap Prestasi Belajar Siswa di SMP Muhammadiyah 5 Surabaya**

Untuk mengetahui ada tidaknya pengaruh implementasi strategi pembelajaran aktif tipe *Everyone is a Teacher* terhadap prestasi belajar siswa SMP Muhammadiyah 5 Surabaya, maka penulis menggunakan analisis statistik *Product Moment*, yaitu dengan rumus :

$$r_{xy} = \frac{N \sum XY - (\sum X)(\sum Y)}{\sqrt{[N \sum X^2 - (\sum X)^2] [N \sum Y^2 - (\sum Y)^2]}}$$

Keterangan :

$r_{xy}$  = angka indeks korelasi product moment

$N$  = jumlah populasi

$\sum XY$  = jumlah hasil perkalian antara skor X dan skor Y

$\sum X$  = jumlah seluruh skor X

$\sum Y$  = jumlah seluruh skor Y

Adapun langkah-langkah yang harus ditempuh dalam mengetahui nilai  $r_{xy}$  adalah sebagai berikut:

Langkah 1 : menjumlahkan subyek penelitian, diperoleh  $N = 26$

Langkah 2 : menjumlahkan skor variabel X, diperoleh  $\sum X = 1404$

Langkah 3 : menjumlahkan skor variabel Y, diperoleh  $\sum Y = 223$

Langkah 4 : memperkalikan skor variabel X dengan skor variabel Y (yaitu :  $\sum XY$ ) setelah selesai lalu dijumlahkan, diperoleh  $\sum XY = 15611$

Langkah 5 : menguadratkan skor variabel X (yaitu :  $X^2$ ) setelah selesai lalu dijumlahkan, diperoleh  $\sum X^2 = 76183$

Langkah 6 : menguadratkan skor variabel Y (yaitu :  $Y^2$ ) setelah selesai lalu dijumlahkan, diperoleh  $\sum Y^2 = 1940$

Tabel 4.37

**Korelasi Implementasi Strategi Pembelajaran Aktif Tipe *Everyone is a Teacher* terhadap Prestasi Belajar Siswa pada Mata Pelajaran PAI  
Kelas VIII G di SMP Muhammadiyah 5 Surabaya**

No	X	Y	XY	X <sup>2</sup>	Y <sup>2</sup>
1.	53	9	477	2809	81
2.	56	8	448	3136	64
3.	54	9	486	2916	81
4.	53	8	424	2809	64
5.	65	9	585	4225	81
6.	55	9	495	3025	81
7.	54	9	486	2916	81
8.	56	8	448	3136	64
9.	59	9	531	3481	81
10.	50	9	450	2500	81
11.	57	7	399	3249	49
12.	56	9	504	3136	81
13.	54	9	486	2916	81
14.	57	9	513	3249	81
15.	51	8	404	2601	64
16.	57	9	513	3249	81
17.	49	9	441	2401	81
18.	53	9	477	2809	81
19.	50	9	450	2500	81
20.	56	8	448	3136	64
21.	52	9	468	2704	81
22.	49	9	441	2401	81
23.	54	7	378	2916	49
24.	54	9	486	2916	81
25.	49	9	441	2401	81
26.	51	8	409	2601	64
	<b>1404</b>	<b>223</b>	<b>12088</b>	<b>76138</b>	<b>1940</b>

Langkah 7 : mencari  $r_{xy}$  dengan rumus sebagai berikut :

$$\begin{aligned}
 r_{xy} &= \frac{N\sum XY - (\sum X)(\sum Y)}{\sqrt{[N\sum X^2 - (\sum X)^2][N\sum Y^2 - (\sum Y)^2]}} \\
 &= \frac{26 \times 12088 - (1404) \times (223)}{\sqrt{[26 \times 76183 - (1404)^2][26 \times 1940 - (223)^2]}} \\
 &= \frac{314288 - 313092}{\sqrt{1980758 - 1971216}(50440 - 49729)} \\
 &= \frac{1196}{\sqrt{9542 \times 711}} \\
 &= \frac{1196}{\sqrt{6784362}} \\
 &= \frac{1196}{2604,68} \\
 &= 0,459
 \end{aligned}$$

Dari hasil perhitungan melalui *Product Moment* diatas diperoleh hasil perhitungan ( $r_{xy}$ ) sebesar 0,459. Kemudian untuk menganalisis ada atau tidaknya pengaruh penerapan strategi pembelajaran aktif tipe *Everyone is a Teacher* dalam meningkatkan prestasi belajar siswa di SMP Muhammadiyah 5 Surabaya, maka hasil perhitungan ( $r_{xy}$ ) harus dikonsultasikan dengan hasil kritik “t” product moment, yaitu terlebih dahulu harus mencari Degree of Freedom (df), yaitu dengan rumus :

$$Df = N - Nr$$

$$= 26 - 2$$

$$= 24$$

Dengan df sebesar 38 maka diperoleh :

1.  $r_t$  pada taraf signifikansi 5 % adalah 0,320
2.  $r_t$  pada taraf signifikansi 1 % adalah 0,496

Dari data diatas, diperoleh “ $r$ ” hitung  $>$  “ $r$ ” tabel, maka dapat disimpulkan bahwasannya  $H_a$  diterima dan  $H_o$  ditolak.

Setelah jawaban diatas ditemukan, maka selanjutnya akan diinterpretasikan dengan nilai interpretasikan *Product Moment*.

Tabel 4.38

#### Interpretasikan Product Moment

Besarnya nilai “ $r$ ”	Interpretasi
0,0 – 0,20	Antara variabel X dan variabel Y korelasinya sangat rendah sehingga dianggap tidak ada korelasinya.
0,20 – 0,40	Antara variabel X dan variabel Y terdapat korelasi yang lemah atau rendah.
0,40 – 0,70	Antara variabel X dan Variabel Y terdapat korelasi yang sedang atau cukup.
0,70 – 0,90	Antara variabel X dan variabel Y terdapat korelasi yang kuat atau tinggi.
0,90 – 1,00	Antara variabel X dan variabel Y terdapat korelasi yang sangat tinggi.

Dengan demikian dapat diketahui bahwasannya nilai 0,459 berada diantara nilai (0,40 – 0,70). Jadi bisa disimpulkan bahwasannya terdapat korelasi sedang antara variabel x dan variabel y, artinya terdapat pengaruh yang cukup antara implementasi strategi pembelajaran aktif tipe *Everyone is a Teacher* dengan prestasi belajar siswa pada mata pelajaran Pendidikan Agama Islam di SMP Muhammadiyah 5 Surabaya.