

### BAB III

#### LAPORAN HASIL PENELITIAN

##### A. Gambaran Umum Obyek Penelitian

###### 1. Keadaan Geografis

Desa Burneh yang menjadi obyek penelitian ini terletak di wilayah kecamatan Burneh Kab. Bangkalan, yang berjarak 5 km dari daerah Tingkat II Bangkalan. Dari segi historis desa Burneh terdiri dari 6 pedukuhan, yaitu dukuh Pancar, Manggisan, Temorlorong, Genamkah, Karang emas dan Karanganyar. Ke 6 dukuh tersebut terletak di desa Burneh dan terbagi menjadi 6 RW dan 36 RT, dengan perincian sebagai berikut:

- RW I terdiri dari 8 RT
- RW II terdiri dari 5 RT
- RW III terdiri dari 7 RT
- RW IV terdiri dari 5 RT
- RW V terdiri dari 6 RT
- RW VI terdiri dari 5 RT

Desa Burneh mempunyai luas daerah sekitar 868 Ha, dengan batas-batas sebagai berikut:

Sebelah Utara : Kel. Tunjung  
Sebelah Selatan : Desa Jambu  
Sebelah Barat : Kel. Keraton  
Sebelah Timur : Desa Benangkah

## 2. Keadaan dan Jumlah Penduduk

Desa Burneh yang mempunyai luas sekitar 868 Ha yang ditempati penduduk sebanyak 6.302 orang yang terdiri dari laki-laki 3.058 orang dan perempuan 3.244 orang.

Dari jumlah penduduk di atas dapat diklasifikasikan berdasarkan:

### a. Jumlah Penduduk Menurut Agama

Masyarakat desa Burneh mayoritas penduduknya adalah beragama Islam. Keadaan seperti ini banyak dikarenakan masyarakat desa Burneh masih ketat memegang tradisi, terutama wara dari tradisi Islam.

Dilihat dari aktivitas keagamaan masyarakat Burneh, maka dapat diketahui jumlah penduduk berdasarkan keagamaan atau kepercayaan terhadap Tuhan Yang Maha Esa, sebagaimana pada tabel berikut:

TABEL I  
JUMLAH PENDUDUK MENURUT AGAMA

| NO. | AGAMA     | JUMLAH PENDUDUK |
|-----|-----------|-----------------|
| 1   | I s l a m | 6.297 orang     |
| 2   | Katholik  | 5 orang         |

## b. Jumlah Penduduk Menurut Usia

Penduduk desa Burneh yang berjumlah 6.302 orang, diklasifikasikan ke dalam dua kelompok, yaitu kelompok usia pendidikan dan kelompok usia kerja.

TABEL II  
JUMLAH PENDUDUK MENURUT USIA  
KELOMPOK PENDIDIKAN

| NO. | UMUR          | JUMLAH PENDUDUK |
|-----|---------------|-----------------|
| 1   | 00 - 03 Tahun | 400 orang       |
| 2   | 04 - 06 Tahun | 450 orang       |
| 3   | 07 - 12 Tahun | 500 orang       |
| 4   | 13 - 15 Tahun | 427 orang       |
| 5   | 16 - 18 Tahun | 425 orang       |
| 6   | 19 ke atas    | 4.095 orang     |

TABEL III  
JUMLAH PENDUDUK MENURUT TINGKAT  
LULUSAN PENDIDIKAN UMUM

| NO. | TINGKAT PENDIDIKAN | JUMLAH PENDUDUK |
|-----|--------------------|-----------------|
| 1   | Taman Kanak-Kanak  | 800 orang       |
| 2   | SD                 | 2.500 orang     |
| 3   | SMP                | 1.500 orang     |
| 4   | SMA                | 1.250 orang     |
| 5   | Akademi / D.1      | 122 orang       |
| 6   | Sarjana (S1)       | 130 orang       |

TABEL IV  
JUMLAH PENDUDUK MENURUT TINGKAT  
LULUSAN PENDIDIKAN KHUSUS

| NO. | TINGKAT PENDIDIKAN   | JUMLAH PENDUDUK |
|-----|----------------------|-----------------|
| 1   | Pondok Pesantren     | 500 orang       |
| 2   | Madrasah             | 750 orang       |
| 3   | Pendidikan Keagamaan |                 |
| 4   | SLB                  |                 |
| 5   | Kursus/Ketrampilan   | 30 orang        |

TABEL V  
JUMLAH PENDUDUK MENURUT USIA  
TENAGA KERJA

| NO. | UMUR          | JUMLAH PENDUDUK |
|-----|---------------|-----------------|
| 1   | 10 - 13 Tahun | - orang         |
| 2   | 15 - 19 Tahun | - orang         |
| 3   | 20 - 26 Tahun | 1.603 orang     |
| 4   | 27 - 40 Tahun | 1.922 orang     |
| 5   | 41 - 56 Tahun | 450 orang       |
| 6   | 57 ke atas    | 30 orang        |

c. Jumlah Penduduk Menurut Ekonomi

Ekonomi sangat penting dalam kehidupan sehari-hari, artinya segala bentuk aktivitas manusia tidak akan berjalan lancar dan memperoleh hasil maksimal tanpa di dukung faktor ekonomi.

Oleh karena itu ekonomi memegang peranan utama dalam kehidupan manusia. Bahkan merupakan urat nadi kehidupan. Ekonomi masyarakat Burneh dapat dikatakan rata-rata, maksudnya tidak ada yang hidup terlalu berlebihan dan tidak ada yang hidup terlalu kekurangan.

Untuk memenuhi kebutuhan sehari-hari mereka bekerja keras baik di bidang pertanian, perdagangan, jasa dan bidang-bidang yang lainnya, untuk lebih jelasnya dapat dilihat pada tabel berikut ini:

TABEL VI  
MATA PENCAHARIAN PENDUDUK

| NO. | UMUR                   | JUMLAH PENDUDUK |
|-----|------------------------|-----------------|
|     | - Pegawai Negeri Sipil | 540 orang       |
|     | - ABRI                 | 87 orang        |
|     | - Swasta               | 750 orang       |
| 2   | Pedagang/Wiraswasta    | 815 orang       |
| 3   | Petani                 | 542 orang       |
| 4   | Pertukangan            | 100 orang       |
| 5   | Pensiunan              | 50 orang        |
| 6   | Buruh Tani             | 25 orang        |
| 7   | Nelayan                | 2 orang         |

Dari tabel diatas dapat disimpulkan bahwa masyarakat desa Burneh lebih banyak hidup dalam bidang wirasawasta sebanyak 815 orang, menyusul bidang-bidang lainnya.

### 3. Keadaan Sosial Budaya

Suatu tradisi yang dilakukan masyarakat secara kontinyu akan melahirkan suatu budaya. Hal ini juga berlaku pada masyarakat desa Burneh yang mayoritas penduduknya muslim. Maka suatu keharusan budaya-budaya yang dikerjakan sebagian besar bernafaskan keagamaan.

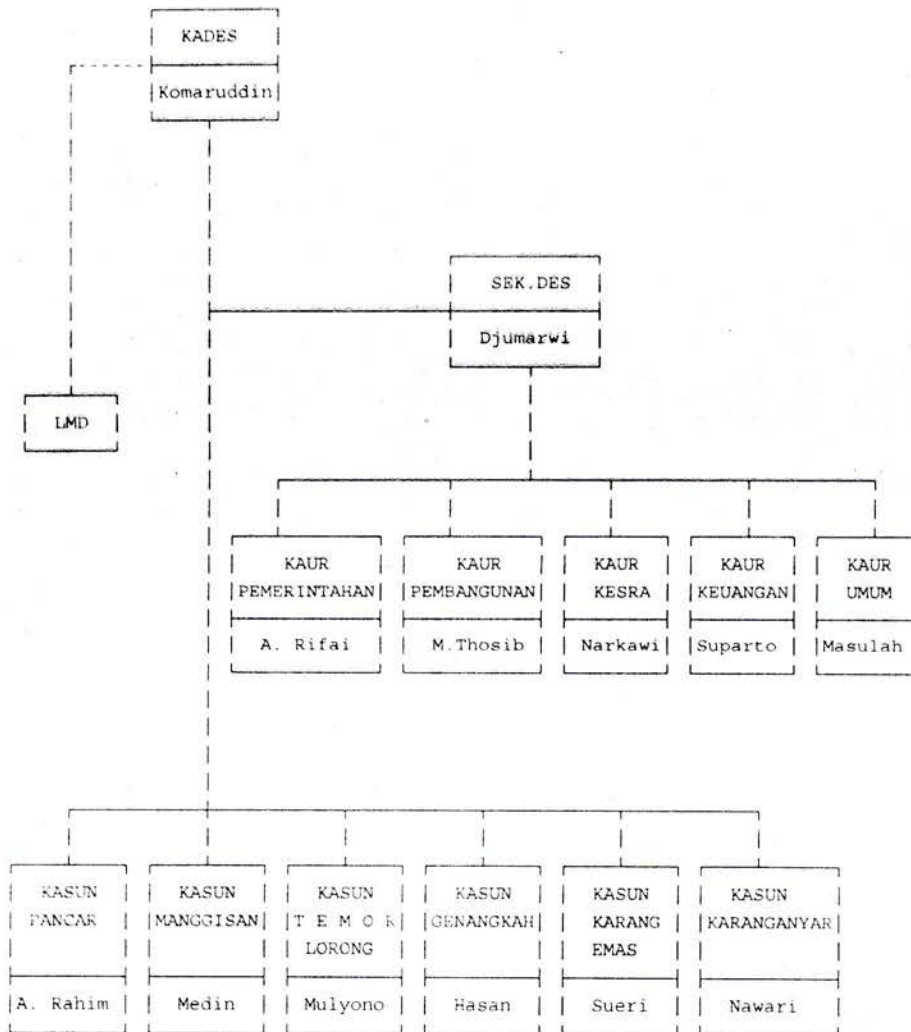
Kebudayaan-kebudayaan yang bersifat agamis tumbuh subur di daerah Burneh yang mayoritas muslim tersebut. Mulai dari jam'iyah yasin, jam'iyah dzibaiyah dan lain-lain. Semuanya bisa di jumpai di desa Burneh, baik pada jam'iyah laki-laki maupun perempuan dan dari kegiatan itu terbagi lagi menjadi kelompok umur dan jenis kelamin.

### 4. Struktur Tata Pemerintahan Desa

Agar pemerintahan desa berjalan lancar dan sesuai dengan aturan tata organisasi pemerintahan desa, maka seorang kepala desa dibantu oleh beberapa staf, diantaranya sekretaris desa, kaur (kepala

urusan) pemerintahan, kaur pembangunan, kaur kesra, kaur keuangan dan kaur umum serta dibantu oleh beberapa kapun (kepala dusun). Untuk lebih jelasnya dapat kita lihat pada struktur organisasi pemerintahan desa Burneh sebagai berikut :

#### STRUKTUR ORGANISASI PEMERINTAHAN DESA BURNEH



## B. Penyajian Data

### 1. Pelaksanaan Pendidikan Agama dilingkungan Keluarga di desa Burneh Kec. Burneh Kab. Bangkalan

Sebagaimana telah dijelaskan diatas, bahwa masyarakat di desa Burneh pada umumnya beragama Islam. Oleh karena itu pelaksanaan keagamaan berjalan semarak baik di musholla atau dirumah-rumah. Namun dalam kenyataannya pelaksanaan pendidikan agama dilingkungan keluarga kurang dipahami dan dimengerti oleh sebagian orang tua.

Pelaksanaan pendidikan agama dilingkungan keluarga di desa Burneh biasanya berkisar tentang belajar mengaji, dan hal ini biasanya diserahkan pada orang yang mempunyai keahlian untuk mengajar, sedangkan orang tua di rumahnya hanya menyuruh dan mengontrol anak untuk berangkat mengaji. Di samping itu juga orang tua memperkenalkan agama pada anak, misalnya, melatih anak membaca syahadat. Dan tak kalah pentingnya orang tua juga mengajar akhlak kepada anaknya, misalnya, sopan santun kepada orang tua, saudaranya, orang yang lebih tua dan lain sebagainya.



Dalam hal yang satu ini biasanya orang tua kurang memperhatikan akibatnya yaitu pengaruh yang besar dari "penayangan TV" terhadap anak. Orang tua hanya mengetahui TV adalah sarana hiburan agar anak tidak bermain di luar rumah, dan sebagai orang tua tidak mematikannya walau waktu shalat tiba, sehingga anak menjadi malas mengaji dan shalat. Dan orang tua kadang-kadang kurang menyadari bahwa dirinya menjadi penuntun bagi anak-anaknya.

Demikian gambaran pelaksanaan pendidikan agama di lingkungan keluarga di desa Burneh. Walaupun semua orang tua menganggap penting pelaksanaan pendidikan agama di lingkungan keluarga, akan tetapi dalam pelaksanaannya masih belum mendapat perhatian sepenuhnya. Hal ini biasanya disebabkan karena kesibukan orang tua juga keterbatasan pengetahuan dan pengalaman orang tua tentang agama. Dalam hal pemberian bimbingan agama kepada anak biasanya yang paling dominan adalah pengawasan orang tua, disamping itu juga pemberian pembiasaan dan nasehat serta keteladanan mereka (dapat dari hasil observasi di desa Burneh).

## 2. Keadaan Akhlak anak di desa Burneh

Di atas telah dijelaskan, bahwa pelaksanaan pendidikan keagamaan di desa Burneh begitu semarak, akan tetapi pelaksanaan pendidikan agama dilingkungan keluarga kurang dipahami dan dimengerti oleh sebagian orang tua. Masalah seperti ini akan sangat mempengaruhi terhadap aktivitas keagamaan anak dalam kehidupan sehari-hari. Sehingga anak-anak yang mendapatkan perhatian dari orang tua dalam pendidikan agama serta orang tua memahami betul tugas dan tanggung jawabnya, maka anak dalam bertingkah laku lebih terarah, akhlaknya bagus, sopan dan terkendali. Sedangkan anak yang kurang mendapatkan perhatian dari orang tua tentang masalah pendidikan agama, maka anak dalam bertingkah laku kurang terkendali, akhlaknya kurang bagus dan tidak sopan. (hasil wawancara dengan tokoh agama di desa Burneh KH. Masduqi Fadli tanggal 28 Maret 1999).

Demikian tadi gambaran akhlak anak di desa Burneh, disamping pengaruh orang tua yang kurang memperhatikan pendidikan agama dan tingkah laku anak, lingkungan sekitarnya juga sangat mempengaruhi akhlak anak dalam kehidupan sehari-hari.

### 3. Data dari angket

Di sini penulis sajikan data hasil angket yang penulis sebarakan pada responden untuk mengetahui bagaimana pelaksanaan pendidikan agama dilingkungan keluarga dan akhlak anak di desa Burneh.

Tehnik yang dipakai penulis dalam menggunakan angket adalah penulis menyediakan soal pertanyaan 15 item untuk orang tua dan 15 item/soal untuk anak. Pengumpulan data melalui angket ini, penulis buat dalam bentuk berstruktur yang jawabannya tersedia dan responden tinggal memilih.

Untuk mempermudah dalam penelitian ini, maka penulis tentukan standart nilai sebagai berikut:

1. Jawabannya (a) nilainya = 3
2. Jawabannya (b) nilainya = 2
3. Jawabannya (c) nilainya = 1

Berikut ini akan kami sajikan hasil jawaban responden terhadap angket yang disebarakan.

TABEL VII  
SCON NILAI ANGKET VARIABEL BEBAS

| NO. : | 1 | 2 | 3 | 4 | 5 | 6 | 7 | 8 | 9 | 10 | 11 | 12 | 13 | 14 | 15 | : Jum |
|-------|---|---|---|---|---|---|---|---|---|----|----|----|----|----|----|-------|
| 1 :   | 2 | 3 | 3 | 3 | 3 | 3 | 3 | 3 | 3 | 3  | 3  | 1  | 3  | 3  | 3  | : 42  |
| 2 :   | 2 | 3 | 2 | 3 | 3 | 2 | 3 | 3 | 2 | 3  | 3  | 2  | 3  | 3  | 3  | : 40  |
| 3 :   | 3 | 3 | 3 | 3 | 3 | 2 | 3 | 3 | 3 | 3  | 2  | 3  | 3  | 3  | 3  | : 43  |
| 4 :   | 3 | 2 | 2 | 3 | 3 | 2 | 3 | 3 | 1 | 3  | 2  | 2  | 2  | 2  | 3  | : 36  |
| 5 :   | 3 | 3 | 3 | 3 | 3 | 3 | 3 | 3 | 2 | 2  | 3  | 3  | 3  | 3  | 3  | : 43  |
| 6 :   | 3 | 3 | 3 | 3 | 3 | 3 | 3 | 3 | 3 | 3  | 3  | 3  | 3  | 3  | 3  | : 45  |
| 7 :   | 2 | 3 | 3 | 2 | 3 | 3 | 3 | 2 | 2 | 3  | 3  | 2  | 3  | 2  | 3  | : 40  |
| 8 :   | 2 | 3 | 3 | 3 | 3 | 2 | 3 | 3 | 3 | 3  | 3  | 1  | 3  | 3  | 3  | : 43  |
| 9 :   | 3 | 3 | 3 | 3 | 3 | 3 | 3 | 3 | 3 | 3  | 3  | 3  | 3  | 3  | 2  | : 44  |
| 10 :  | 3 | 3 | 3 | 2 | 3 | 3 | 3 | 3 | 2 | 3  | 3  | 3  | 3  | 3  | 3  | : 43  |
| 11 :  | 3 | 2 | 3 | 3 | 3 | 3 | 2 | 2 | 2 | 3  | 2  | 3  | 2  | 3  | 3  | : 39  |
| 12 :  | 2 | 2 | 3 | 2 | 3 | 2 | 2 | 3 | 3 | 3  | 3  | 3  | 2  | 2  | 3  | : 36  |
| 13 :  | 2 | 3 | 3 | 2 | 3 | 3 | 3 | 2 | 2 | 2  | 2  | 3  | 3  | 3  | 3  | : 39  |
| 14 :  | 3 | 3 | 3 | 3 | 3 | 3 | 3 | 3 | 3 | 3  | 3  | 3  | 3  | 3  | 3  | : 45  |
| 15 :  | 3 | 3 | 3 | 3 | 3 | 2 | 2 | 2 | 3 | 3  | 3  | 2  | 2  | 2  | 3  | : 40  |
| 16 :  | 2 | 3 | 3 | 2 | 3 | 3 | 3 | 3 | 3 | 3  | 3  | 3  | 3  | 3  | 3  | : 43  |
| 17 :  | 3 | 3 | 3 | 3 | 2 | 3 | 3 | 3 | 3 | 3  | 3  | 3  | 3  | 3  | 3  | : 44  |
| 18 :  | 3 | 3 | 3 | 3 | 3 | 3 | 3 | 3 | 1 | 3  | 3  | 3  | 3  | 3  | 1  | : 41  |
| 19 :  | 3 | 2 | 3 | 3 | 3 | 3 | 3 | 3 | 3 | 1  | 3  | 3  | 3  | 3  | 3  | : 42  |
| 20 :  | 3 | 2 | 3 | 3 | 2 | 2 | 3 | 3 | 3 | 3  | 2  | 2  | 3  | 3  | 3  | : 40  |
| 21 :  | 3 | 3 | 3 | 3 | 3 | 3 | 1 | 3 | 3 | 3  | 3  | 3  | 3  | 3  | 1  | : 41  |
| 22 :  | 3 | 3 | 2 | 3 | 3 | 2 | 3 | 2 | 3 | 3  | 3  | 2  | 3  | 3  | 3  | : 40  |
| 23 :  | 2 | 3 | 3 | 3 | 3 | 3 | 3 | 3 | 3 | 3  | 3  | 3  | 3  | 3  | 3  | : 44  |
| 24 :  | 2 | 3 | 3 | 3 | 3 | 3 | 2 | 3 | 2 | 2  | 3  | 3  | 3  | 3  | 3  | : 40  |
| 25 :  | 3 | 3 | 3 | 3 | 2 | 3 | 3 | 3 | 1 | 3  | 3  | 3  | 3  | 3  | 3  | : 42  |
| 26 :  | 3 | 3 | 3 | 3 | 2 | 2 | 2 | 3 | 3 | 3  | 2  | 2  | 2  | 3  | 3  | : 37  |





| NO.   | ITEM PERTANYAAN |   |   |   |   |   |   |   |   |    |    |    |    |    |    |       |      |
|-------|-----------------|---|---|---|---|---|---|---|---|----|----|----|----|----|----|-------|------|
| RESP: | 1               | 2 | 3 | 4 | 5 | 6 | 7 | 8 | 9 | 10 | 11 | 12 | 13 | 14 | 15 | : Jum |      |
| 26    | :               | 3 | 2 | 3 | 3 | 2 | 3 | 3 | 3 | 3  | 3  | 3  | 3  | 3  | 3  | 3     | : 43 |
| 27    | :               | 3 | 3 | 3 | 3 | 3 | 3 | 3 | 2 | 3  | 3  | 3  | 3  | 3  | 3  | 3     | : 44 |
| 28    | :               | 3 | 3 | 3 | 2 | 3 | 3 | 2 | 3 | 3  | 2  | 2  | 3  | 3  | 2  | 3     | : 40 |
| 29    | :               | 3 | 3 | 3 | 3 | 3 | 3 | 3 | 3 | 3  | 3  | 3  | 3  | 3  | 3  | 3     | : 45 |
| 30    | :               | 3 | 2 | 3 | 2 | 3 | 2 | 2 | 3 | 3  | 3  | 3  | 3  | 3  | 3  | 3     | : 41 |
| 31    | :               | 3 | 3 | 3 | 2 | 3 | 3 | 3 | 3 | 3  | 3  | 3  | 3  | 3  | 3  | 3     | : 40 |
| 32    | :               | 3 | 3 | 3 | 3 | 3 | 2 | 2 | 2 | 2  | 2  | 3  | 2  | 3  | 3  | 3     | : 39 |
| 33    | :               | 2 | 2 | 2 | 2 | 2 | 3 | 3 | 3 | 3  | 3  | 3  | 3  | 2  | 3  | 3     | : 39 |
| 34    | :               | 3 | 3 | 3 | 3 | 3 | 3 | 3 | 3 | 3  | 3  | 3  | 3  | 2  | 2  | 3     | : 43 |
| 35    | :               | 2 | 3 | 3 | 3 | 3 | 3 | 2 | 3 | 2  | 2  | 3  | 2  | 2  | 3  | 3     | : 39 |
| 36    | :               | 3 | 3 | 3 | 3 | 3 | 2 | 2 | 2 | 3  | 3  | 3  | 3  | 3  | 3  | 3     | : 42 |
| 37    | :               | 3 | 3 | 3 | 3 | 3 | 3 | 2 | 3 | 3  | 3  | 3  | 3  | 3  | 3  | 3     | : 44 |
| 38    | :               | 3 | 2 | 3 | 2 | 2 | 3 | 3 | 3 | 2  | 3  | 3  | 2  | 3  | 2  | 2     | : 38 |
| 39    | :               | 3 | 3 | 3 | 3 | 3 | 3 | 3 | 3 | 3  | 2  | 2  | 3  | 1  | 3  | 3     | : 43 |
| 40    | :               | 2 | 3 | 2 | 3 | 3 | 2 | 3 | 3 | 3  | 3  | 3  | 3  | 3  | 3  | 3     | : 42 |
| 41    | :               | 2 | 3 | 3 | 3 | 3 | 3 | 3 | 3 | 3  | 3  | 3  | 3  | 3  | 3  | 3     | : 44 |
| 42    | :               | 3 | 3 | 3 | 3 | 3 | 3 | 3 | 3 | 2  | 3  | 3  | 1  | 3  | 3  | 3     | : 43 |
| 43    | :               | 3 | 3 | 3 | 3 | 3 | 3 | 3 | 3 | 3  | 1  | 3  | 3  | 3  | 3  | 1     | : 41 |
| 44    | :               | 3 | 3 | 3 | 3 | 3 | 3 | 3 | 3 | 3  | 2  | 3  | 3  | 2  | 3  | 2     | : 42 |
| 45    | :               | 2 | 2 | 2 | 2 | 2 | 2 | 2 | 2 | 2  | 2  | 2  | 2  | 2  | 2  | 3     | : 31 |
| 46    | :               | 2 | 2 | 3 | 3 | 3 | 2 | 2 | 2 | 2  | 2  | 3  | 3  | 3  | 2  | 2     | : 36 |
| 47    | :               | 2 | 2 | 2 | 2 | 2 | 3 | 3 | 3 | 3  | 3  | 3  | 3  | 2  | 2  | 3     | : 38 |
| 48    | :               | 3 | 3 | 3 | 3 | 3 | 3 | 3 | 3 | 3  | 3  | 2  | 3  | 2  | 3  | 3     | : 41 |
| 49    | :               | 3 | 3 | 2 | 3 | 3 | 2 | 3 | 3 | 3  | 3  | 2  | 2  | 3  | 2  | 2     | : 39 |
| 50    | :               | 3 | 3 | 3 | 3 | 2 | 2 | 3 | 2 | 3  | 3  | 3  | 3  | 2  | 2  | 3     | : 40 |

Setelah diketahui score hasil angket, maka selanjutnya penulis sajikan data tentang jumlah tiap-tiap score tentang pelaksanaan pendidikan agama dilingkungan keluarga dan akhlak anak, hal ini dapat dilihat dalam tabel berikut:

TABEL IX  
DATA TENTANG PENDIDIKAN AGAMA DILINGKUNGAN  
KELUARGA DAN AKHLAK ANAK DI DESA  
BURNEH KEC. BURNEH KAB. BANGKALAN

| NO. | SCORE (X)                                 |    | SCORE (Y)   |    |
|-----|---|----|-------------|----|
|     | PENDIDIKAN AGAMA DILINGKUNGAN<br>KELUARGA |    | AKHLAK ANAK |    |
| 1.  | 2   |    | 3           |    |
| 1   | Abd. Mukti                                | 42 | A. Fuzi     | 40 |
| 2   | Busiri                                    | 40 | Afifuddin   | 39 |
| 3   | Ahmad Muhammad                            | 43 | Nur Fadilah | 41 |
| 4   | Mudhar                                    | 36 | St. Mulyati | 39 |
| 5   | F a r i                                   | 43 | Sihab       | 42 |
| 6   | Zainal Abidin                             | 45 | Muhassonah  | 41 |
| 7   | Fatmawati                                 | 40 | M. Basit    | 36 |
| 8   | Shalahuddin                               | 43 | Arianto     | 42 |
| 9   | M. Siddik                                 | 44 | Nina        | 42 |
| 10  | Zainuddin                                 | 43 | Maryam      | 40 |
| 11  | Khotimah                                  | 39 | Yanto       | 40 |
| 12  | M. Ghufron                                | 38 | Dayat       | 41 |
| 13  | Ismail                                    | 42 | M. Hasan    | 39 |



| 1. | 2              |    | 3              |    |
|----|----------------|----|----------------|----|
| 14 | Muhaimin Makki | 44 | Zizi           | 42 |
| 15 | Rustiyah       | 40 | Fifin          | 43 |
| 16 | M. Mahfud M    | 43 | Aan            | 42 |
| 17 | M. Saifullah   | 44 | M. Candra      | 40 |
| 18 | Faqih Sarbini  | 41 | Agus S.        | 43 |
| 19 | Ach. Djailani  | 42 | St. Aminah     | 44 |
| 20 | Masduqi Fadli  | 41 | Farah          | 43 |
| 21 | Sanhaji        | 40 | Badriyah       | 42 |
| 22 | Kusaini        | 40 | A. Hermanto    | 39 |
| 23 | Zainuddin      | 44 | Mulyati        | 42 |
| 24 | Muzayyanah     | 40 | Rahman Hakim   | 43 |
| 25 | Moh. Toha      | 42 | Muflihah       | 41 |
| 26 | St. Halimah    | 37 | Solihin        | 43 |
| 27 | Moh. Amin      | 38 | Maslihah       | 44 |
| 28 | Syamsul A      | 42 | Sri Yuhana     | 39 |
| 29 | Sukardi        | 44 | Kholilurrahman | 45 |
| 30 | M. Zaini       | 40 | Abd. Muis      | 41 |
| 31 | Abd. Mannan    | 39 | Nur Hidayati   | 44 |
| 32 | A. Fat         | 40 | Yudianto       | 39 |
| 33 | M. Thalib      | 42 | Mustain        | 38 |
| 34 | Moh. Jufri     | 40 | Ayu Rahmawati  | 43 |
| 35 | Jazuli         | 39 | Muharromah     | 39 |
| 36 | Abd. Karim     | 42 | Sulaiman       | 42 |
| 37 | Romli          | 40 | Laila          | 44 |
| 38 | M. Gaffar      | 38 | Laili          | 38 |
| 39 | M. Wasik       | 40 | M. Wahid       | 43 |
| 40 | Shahib         | 40 | M. Rizki       | 39 |

| 1.          | 2              | 3                 |
|-------------|----------------|-------------------|
| 41          | Abdurrahman 41 | Susiana 42        |
| 42          | Faridah 40     | Helmi 44          |
| 43          | Abdullah 43    | Lindawati 41      |
| 44          | M. Budi 40     | Rosidah 43        |
| 45          | Mustofa 39     | Yayak 31          |
| 46          | Moch. Bakri 44 | Taufik 36         |
| 47          | Suhairi 40     | Ni'matus S. 38    |
| 48          | Sa'diyah 39    | M. Sajjad 41      |
| 49          | Abd. Rahman 40 | A. Rohim 39       |
| 50          | Mahmudi 42     | Lilik Lutfiyah 40 |
| JUMLAH 2045 |                | 2043              |

### C. Analisa Data

Setelah data di ketahui, maka untuk menganalisa data, ditempuh langkah memasukkan/ mendistribusikan kedalam tabel yang sesuai dengan rumus. Dalam hal ini rumusnya adalah sebagai berikut:

TABEL X  
DISTRIBUSI DATA TENTANG PENDIDIKAN AGAMA  
DILINGKUNGAN KELUARGA DAN AKHLAK ANAK

| NO | X  | Y  | X <sup>2</sup> | Y <sup>2</sup> | XY   |
|----|----|----|----------------|----------------|------|
| 1  | 42 | 40 | 1764           | 1600           | 1680 |
| 2  | 40 | 39 | 1600           | 1521           | 1560 |
| 3  | 43 | 41 | 1849           | 1681           | 1763 |

| NO | X  | Y  | X <sup>2</sup> | Y <sup>2</sup> | XY   |
|----|----|----|----------------|----------------|------|
| 4  | 36 | 39 | 1296           | 1521           | 1404 |
| 5  | 43 | 42 | 1849           | 1764           | 1806 |
| 6  | 45 | 41 | 2025           | 1881           | 1845 |
| 7  | 40 | 36 | 1600           | 1296           | 1440 |
| 8  | 43 | 42 | 1849           | 1764           | 1806 |
| 9  | 44 | 42 | 1936           | 1764           | 1848 |
| 10 | 43 | 40 | 1849           | 1600           | 1720 |
| 11 | 39 | 40 | 1521           | 1600           | 1560 |
| 12 | 38 | 41 | 1444           | 1681           | 1558 |
| 13 | 39 | 39 | 1521           | 1521           | 1521 |
| 14 | 44 | 42 | 1936           | 1764           | 1848 |
| 15 | 40 | 43 | 1600           | 1849           | 1720 |
| 16 | 43 | 42 | 1849           | 1764           | 1806 |
| 17 | 44 | 40 | 1936           | 1600           | 1760 |
| 18 | 41 | 44 | 1681           | 1936           | 1804 |
| 19 | 43 | 42 | 1849           | 1764           | 1806 |
| 20 | 44 | 40 | 1936           | 1600           | 1760 |
| 21 | 41 | 44 | 1681           | 1936           | 1804 |
| 22 | 42 | 43 | 1764           | 1849           | 1806 |
| 23 | 40 | 44 | 1600           | 1936           | 1760 |
| 24 | 41 | 43 | 1681           | 1849           | 1763 |
| 25 | 40 | 42 | 1600           | 1764           | 1680 |
| 26 | 44 | 38 | 1936           | 1444           | 1672 |
| 27 | 40 | 42 | 1600           | 1764           | 1680 |
| 28 | 42 | 43 | 1764           | 1849           | 1806 |
| 29 | 73 | 41 | 1369           | 1681           | 1517 |
| 30 | 38 | 43 | 1444           | 1849           | 1634 |

| NO | X    | Y    | X <sup>2</sup> | Y <sup>2</sup> | XY    |
|----|------|------|----------------|----------------|-------|
| 31 | 42   | 44   | 1764           | 1936           | 1848  |
| 32 | 44   | 39   | 1936           | 1521           | 1716  |
| 33 | 40   | 45   | 1600           | 2025           | 1800  |
| 34 | 39   | 41   | 1521           | 1681           | 1599  |
| 35 | 40   | 41   | 1600           | 1681           | 1640  |
| 36 | 39   | 43   | 1521           | 1849           | 1677  |
| 37 | 42   | 40   | 1764           | 1600           | 1680  |
| 38 | 40   | 39   | 1600           | 1521           | 1560  |
| 39 | 39   | 38   | 1444           | 1444           | 1444  |
| 40 | 40   | 43   | 1600           | 1849           | 1720  |
| 41 | 40   | 39   | 1600           | 1521           | 1560  |
| 42 | 41   | 42   | 1681           | 1764           | 1722  |
| 43 | 40   | 44   | 1600           | 1936           | 1760  |
| 44 | 43   | 41   | 1849           | 1681           | 1763  |
| 45 | 40   | 43   | 1600           | 1949           | 1720  |
| 46 | 39   | 31   | 1521           | 961            | 1209  |
| 47 | 44   | 36   | 1936           | 1294           | 1584  |
| 48 | 40   | 38   | 1600           | 1444           | 1220  |
| 49 | 39   | 41   | 1521           | 1681           | 1599  |
| 50 | 42   | 40   | 1764           | 1600           | 1680  |
| 50 | 2045 | 2043 | 83849          | 83805          | 83743 |

Setelah diketahui jumlah dari masing-masing katagori dari masing-masing variabel X dan variabel Y, langkah selanjutnya adalah memasukkan data. Data tersebut dimasukkan dalam rumus yang telah ditentukan,

yaitu rumusan Product Moment sebagai berikut:

$$r_{xy} : \frac{N \Sigma XY - (\Sigma X) (\Sigma Y)}{\sqrt{(N \Sigma X^2 - (\Sigma X)^2) (N \Sigma Y^2 - (\Sigma Y)^2)}}$$

$$r_{xy} : \frac{50 \times 83743 - (2045) (2043)}{\sqrt{(50 \times 83849) - (2045)^2} (50 \times 83805) - (2043)^2}$$

$$r_{xy} : \frac{4187150 - 4177935}{\sqrt{(4192450 - 4182025) (4190250 - 4173849)}}$$

$$r_{xy} : \frac{9215}{\sqrt{10425 \times 16401}}$$

$$r_{xy} : \frac{9215}{\sqrt{170980425}}$$

$$r_{xy} : \frac{9215}{13075.948}$$

$$r_{xy} : 0,70$$

Setelah diketahui jumlah dari pengolahan data yang ada, lalu hasil tersebut dikonsultasikan dengan harga intep restasi "r" product moment, yaitu sebagai berikut:

| Besarnya "r" | Intepretasi   |
|--------------|---------------|
| 0,00 - 0,20  | Sangat Rendah |
| 0,20 - 0,40  | Rendah        |
| 0,40 - 0,70  | Sedang        |
| 0,70 - 0,90  | Tinggi        |
| 0,90 - 1,00  | Sangat Tinggi |

Dari hasil data tersebut diperoleh hasil sebesar 0,70. Harga 0,70 ini menunjukkan bahwa ada korelasi positif antara varaibel X dan variabel Y. Dan berdasarkan perhitungan diatas dapat diketahui bahwa nilai  $r = 0,70$ . Setelah dikonsultasikan dengan nilai tabel nilai r, maka nilai tersebut berada diantara 0,40 - 0,70 yang mempunyai penafsiran "antar variabel bebas dan variabel terikat mempunyai pengaruh yang sedang. Yang juga dapat dikatakan bahw Hipotesa kerja ( $H_a$ ) di terima Hipotesa Nihil ( $H_0$ ) di tolak.

Jadi dapat disimpulkan dari hasil analisa tersebut bahwa ada pengaruh Pendidikan Agama Dilingkungan Keluarga Terhadap Akhlak Anak Di Desa Burneh Kec. Burneh Kab. Bangkalan..