

BAB III

LAPORAN HASIL PENELITIAN

A. Gambaran Umum Obyek Penelitian

1. Sejarah Berdirinya MI Ma'arif

MI Ma'arif adalah sebuah lembaga pendidikan yang didirikan oleh yayasan pada tahun 1959. Organisasi penyelenggaraan MI Ma'arif ini adalah yayasan pendidikan Ma'arif. Pertama kali didirikan MI Ma'arif ini berada di Desa Kedungkendo RT. 10, RW. 04 Candi Sidoarjo. Kemudian beberapa tahun kemudian berpindah di Desa Kedungkendo RT. 11, RW. 04 Candi Sidoarjo yang tetap sampai sekarang.

Pada awal berdirinya sekolah ini menampung 100 siswa dengan 5 guru yaitu; Bapak Abdus Syukur, Bapak H. Muslich, Bapak Suyanto, Ibu Kalimah dan Ibu Narti. Dan yang menjadi kepala sekolah pertama kali adalah Bapak M. Zakariyah.

Pada saat ini, MI Ma'arif terdiri dari 7 kelas dengan jumlah \pm 332 siswa. Prestasi demi prestasi berhasil diukir dan telah mengantarkan MI Ma'arif dalam peningkatan kualitas yang berorientasi untuk mempersiapkan siswa pada persaingan global menuju penguasaan ilmu pengetahuan baik agama maupun umum dan teknologi serta perangkat kecakapan lainnya.

2. Letak Geografis

MI Ma'arif berdiri di atas tanah seluas 876,9 M², termasuk di dalamnya ada lembaga sekolah TK dan MTs. yang mana semuanya berada dalam satu bangunan.

MI Ma'arif secara umum berada di jalan KH. Abdurrahman Wahid Kedungkendo Candi Sidoarjo, letaknya jauh dari jalan raya dan berada di dalam pedesaan tetapi dekat dengan perumahan Angkatan Laut.

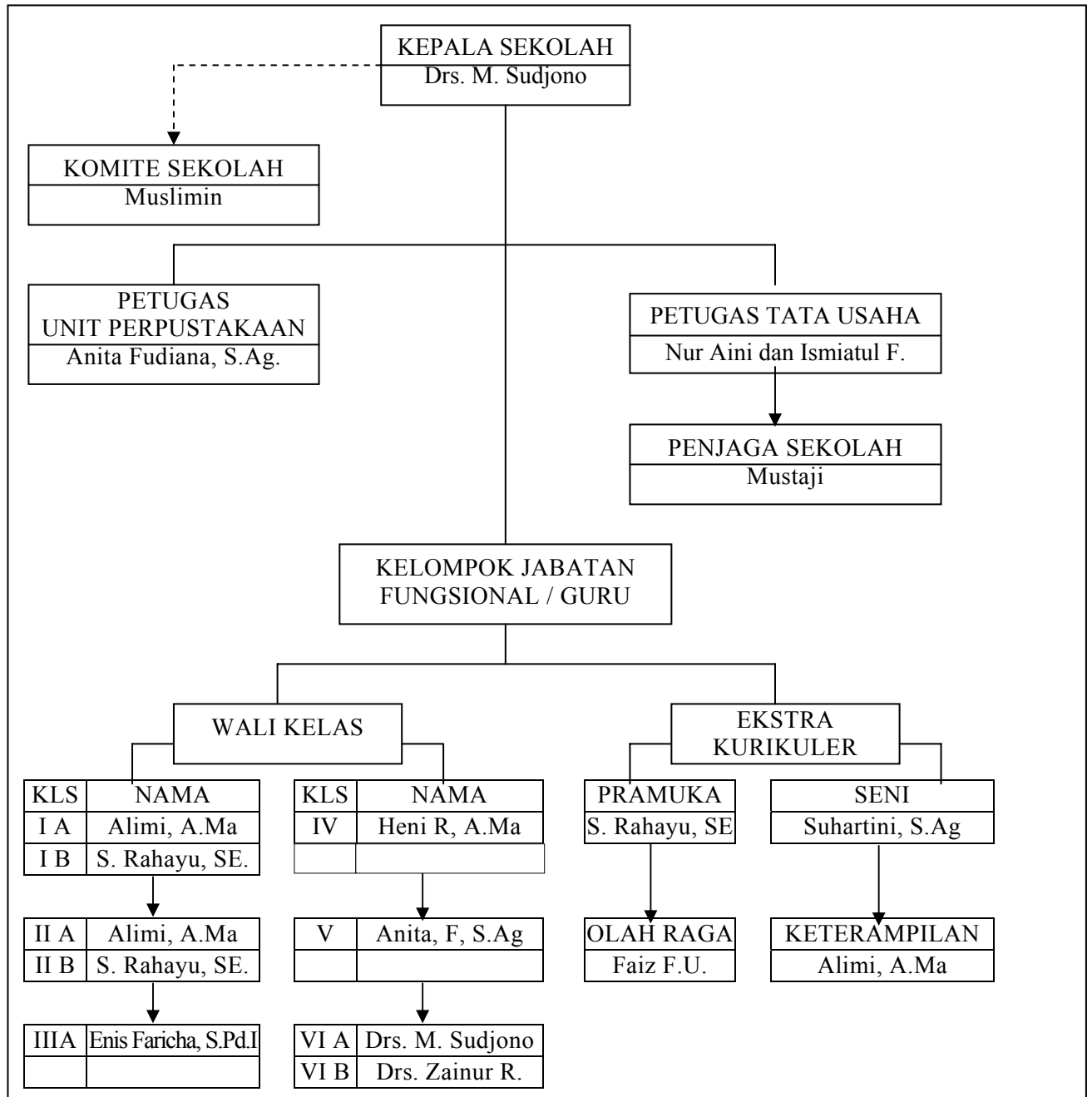
Untuk mengetahui lebih jelas letak geografis MI Ma'arif, penulis juga mencatat batas-batas wilayah ini:

- a. Sebelah utara adalah sungai
- b. Sebelah selatan adalah desa Karang Tanjung
- c. Sebelah barat adalah jalan tol
- d. Sebelah timur adalah desa Sugihwaras

3. Struktur Organisasi

Sebagaimana dalam tabel 1 di halaman berikut ini:

Tabel I
Tabel Struktur Organisasi



Keterangan

————— : Garis Komando

----- : Garis Koordinasi

4. Keadaan Siswa, Guru dan Karyawan

a. Keadaan siswa

Untuk mengetahui keadaan siswa MI Ma'arif pada saat dilakukan penelitian ini maka dapat dilihat pada tabel berikut ini:

Tabel II
Keadaan Siswa MI Ma'arif

KELAS	LAKI-LAKI	PEREMPUAN	JUMLAH
I A	12	16	28
I B	15	12	27
II A	17	14	31
II B	18	14	32
III	25	29	54
IV	18	26	44
V	21	29	50
VI A	14	17	31
VI B	19	16	35
Jumlah	159	173	332

Sumber : Dokumen MI Ma'arif Tahun 2008

b. Keadaan guru dan karyawan

Dalam dunia pendidikan guru merupakan unsur terpenting dalam proses belajar mengajar, maka untuk mengetahui keadaan guru MI Ma'arif dapat dilihat pada tabel berikut :

Tabel III
Keadaan Guru dan Karyawan MI Ma'arif

NO	NAMA	PENDIDIKAN	JABATAN
1	Drs. M. Sudjono	S1	Kepsek
2	Drs. Zainur Rokhim	S1	Wakasek
3	Tamam Yazid, BA	D3	Guru
4	Alimi, A.Ma.	D2	Guru
5	Sutina Rahayu, SE.	S1	Guru
6	Enis Faricha, S.Pd.I	S1	Guru
7	Anita Fudiana, S.Ag.	S1	Guru
8	Nur Aini, S.Pd.I	S1	Guru & TU
9	Faiz Fikrul Umam	SGO	Guru
10	Heni Retnawati, A.Ma	D2	Guru
11	Ismiatul Farida, S.Sos.	S1	TU

Sumber: Dokumen MI Ma'arif Tahun 2008

5. Keadaan Sarana dan Prasarana

Sarana dan prasarana merupakan salah satu faktor dominan dalam penunjang keberhasilan pembelajaran dalam mencapai tujuan yang diinginkan. Adapun Sarana dan prasarana di MI Ma'arif dapat dilihat pada tabel berikut ini:

Tabel IV
Keadaan Sarana dan Prasarana MI Ma'arif

NO	JENIS SARANA DAN PRASARANA	JUMLAH	KEADAAN
1	Ruang Belajar	7 Ruang	Baik
2	Ruang Audiovisual	1 Ruang	Baik
3	Ruang Kepala Madrasah	1 Ruang	Baik
4	Ruang Guru	1 Ruang	Baik
5	Ruang Perpustakaan	1 Ruang	Baik
6	Ruang UKS	1 Ruang	Baik
7	Kamar Mandi	2 Ruang	Baik
8	WC	2 Ruang	Baik
9	Ruang Gudang	1 Ruang	Baik
10	Ruang Komputer	1 Ruang	Baik

Sumber: Dokumen MI Ma'arif Tahun 2008

B. Penyajian Data Dan Analisis Data

1. Penyajian data dan Analisis Data tentang Strategi Pembelajaran Ekspositori

a. Penyajian Data Dan Analisis Data Hasil Observasi

Data ini diambil dari data observasi yang dilakukan penulis kepada 1 (satu) guru Aqidah Akhlak di MI Ma'arif Kedungkendo Candi Sidoarjo.

Maka untuk lebih jelasnya, penulis sajikan data hasil observasi yang di dapat dilihat pada tabel berikut ini:

Tabel V
Data Hasil Observasi Tentang Penggunaan
Strategi Pembelajaran Ekspositori Di Mi Ma'arif

No.	Aspek Yang Diamati	Penilaian			
		1	2	3	4
1	Langkah Persiapan				
	a. Persiapan guru dalam menyampaikan materi pelajaran yang akan diajarkan.				√
	b. Membangkitkan motivasi minat siswa				√
	c. Penguasaan bahan pelajaran				√
2	Langkah Penyajian				
	a. Intonasi suara dalam menyampaikan pelajaran			√	
	b. Kejelasan kalimat dan bahasa			√	
	c. Kontak pandang dan perhatian guru				√
3	Langkah Korelasi				
	a. Meningkatkan kualitas kemampuan berfikir dan kemampuan motorik siswa.				√
	b. Menghubungkan materi pelajaran			√	
	c. Mendorong siswa untuk berfikir kritis dan rasional.			√	

4	Langkah menyimpulkan				
	a. Menyimpulkan materi pelajaran.			√	
	b. Memberikan penguatan atau keyakinan pada siswa				√
	c. Memberi pertanyaan pada siswa			√	
5.	Langkah pengaplikasian				
	a. Memberi tugas yang relevan pada siswa				√
	b. Memberi tes yang sesuai dengan materi pelajaran yang telah di sampaikan				√
	c. Memberikan kesempatan siswa untuk berfikir			√	

Keterangan :

1. $\leq 25\%$ = kategori kurang baik
2. $25\% - 50\%$ = kategori cukup baik
3. $50\% - 75\%$ = kategori baik
4. $\geq 75\%$ = kategori sangat baik

Dari data hasil observasi tentang penggunaan strategi pembelajaran ekspositori di atas dapat diuraikan bahwa, persiapan guru dalam menyampaikan materi pelajaran yang akan diajarkan sebesar $\geq 75\%$ itu sangat baik, membangkitkan motivasi dan minat siswa, sebesar $\geq 75\%$ itu sangat baik, penguasaan bahan pelajaran sebesar $\geq 75\%$ itu sangat baik. Jadi dapat disimpulkan bahwa langkah persiapan guru tergolong sangat baik. Intonasi suara dalam menyampaikan pelajaran sebesar $50\% - 70\%$ tergolong baik, kejelasan kalimat dan bahasa sebesar $50\% - 75\%$ itu baik,

kontak pandang dan perhatian guru sebesar $\geq 75\%$ itu sangat baik, jadi dapat disimpulkan bahwa langkah penyajian guru tergolong baik. Meningkatkan kualitas kemampuan berfikir dan kemampuan motorik siswa sebesar $\geq 75\%$ itu sangat baik, menghubungkan materi pelajaran sebesar 50% - 75% itu baik, mendorong siswa untuk berfikir kritis dan rasional sebesar 50% - 75% itu baik, jadi dapat disimpulkan bahwa langkah korelasi guru tergolong baik. Menyimpulkan materi pelajaran sebesar 50% - 75% itu baik, memberi penguatan atau keyakinan pada siswa sebesar $\geq 75\%$ itu sangat baik, memberi pertanyaan pada siswa sebesar 50% - 75% itu baik, jadi dapat disimpulkan bahwa langkah menyimpulkan guru tergolong baik. Memberi tugas yang relevan pada siswa sebesar $\geq 75\%$ itu sangat baik, memberi tes yang sesuai dengan materi pelajaran yang telah disampaikan sebesar $\geq 75\%$ itu sangat baik, memberi kesempatan siswa untuk berfikir sebesar 50% - 75% itu baik, jadi dapat disimpulkan langkah pengaplikasian guru tergolong sangat baik. Dengan demikian menunjukkan bahwa penggunaan strategi pembelajaran ekspositori pada mata pelajaran aqidah akhlak yang dilakukan guru aqidah akhlak tergolong baik.

b. Penyajian Data Dan Analisis Data Hasil Angket

Dan berikut ini akan disajikan rekapitulasi perhitungan hasil angket pada variabel X (strategi pembelajaran ekspositori). Adapun skor masing-masing jawaban adalah sebagai berikut:

- c. Alternatif pilihan jawaban a dengan skor 3
- d. Alternatif pilihan jawaban b dengan skor 2
- e. Alternatif pilihan jawaban c dengan skor 1

Tabel VI
Rekapitulasi Hasil Angket Tentang Penggunaan Strategi
Pembelajaran Ekspositori Di MI Ma'arif

No.	1	2	3	4	5	6	7	8	9	10	Jumlah
1	2	3	3	3	2	3	2	3	3	3	27
2	3	3	2	3	3	2	3	3	2	3	27
3	3	3	2	2	3	2	1	2	3	3	24
4	2	3	3	2	3	3	2	2	3	3	26
5	3	3	1	2	3	2	3	3	3	3	26
6	3	3	3	2	3	3	2	2	3	3	27
7	3	3	1	2	3	2	3	3	3	3	26
8	3	2	1	3	3	2	3	2	3	3	25
9	2	3	3	3	2	3	3	3	3	3	28
10	3	3	3	3	1	3	2	3	3	3	27
11	2	3	3	2	3	3	3	3	3	3	28
12	3	2	2	2	2	3	2	3	2	3	24
13	3	3	1	3	3	3	2	3	3	3	27
14	3	3	3	2	3	1	3	1	3	3	25
15	2	3	3	3	3	3	3	3	3	2	28
16	3	3	3	3	3	2	2	3	2	3	27
17	2	3	3	2	3	3	2	3	3	3	27
18	2	3	3	2	3	3	2	3	3	3	27
19	3	2	1	3	3	2	3	3	3	3	26
20	3	3	3	1	3	3	3	3	2	3	27
21	3	3	3	2	2	2	3	3	3	2	26
22	3	2	3	1	3	3	3	3	3	3	27
23	3	2	2	3	3	2	3	3	2	3	26
24	2	3	3	3	2	3	3	3	3	3	28
25	2	3	3	2	3	3	3	3	2	3	27

26	3	2	1	3	2	3	3	3	2	2	24
27	2	3	3	3	2	3	3	3	3	2	27
28	3	2	2	3	3	3	3	3	2	3	27
29	2	3	3	3	2	3	3	3	3	3	28
30	3	3	3	3	2	3	3	3	3	2	28
31	2	3	3	3	3	3	3	3	2	3	28
32	3	3	2	3	2	3	3	2	2	3	26
33	3	3	2	2	3	3	2	3	2	3	26
34	3	2	3	3	3	3	2	3	2	3	27
35	2	3	3	3	3	3	3	3	3	2	28
36	3	2	3	3	3	3	3	2	3	3	28
37	3	2	3	3	3	2	3	2	2	3	26
38	3	2	1	3	2	2	3	2	3	3	24
39	3	2	2	2	3	1	3	2	3	3	24
40	2	3	3	3	2	3	3	3	3	3	28
41	3	3	3	3	3	2	3	3	2	3	28
42	3	3	3	2	3	3	3	2	3	3	28
43	3	2	3	3	3	3	2	3	3	2	27
44	2	2	3	3	3	3	2	3	3	2	26
45	3	2	3	2	3	3	3	3	3	3	28
46	2	3	3	3	3	3	3	3	2	3	28
47	3	2	3	2	3	3	3	3	3	3	28
48	3	2	1	3	3	2	3	2	2	3	24
49	2	3	2	3	3	3	3	3	2	3	27
50	2	3	2	3	3	3	2	3	3	2	26
Jumlah											1332

Keterangan : Nomor 1 – 50 dari atas kebawah adalah jumlah responden

Nomor 1 – 10 dari kiri ke kanan adalah jumlah item pertanyaan

Dari tabel di atas peneliti akan memprosentasikan dari masing-masing pertanyaan dari angket, yakni sebagai berikut :

Tabel VII
Guru Aqidah Akhlak Membimbing Aktif Dalam Belajar Mengajar

No	Nilai	Kategori	N	F	%
1	3	Ya	50	32	64
	2	Kadang-Kandang	-	18	36
	1	Tidak	-	-	-
	Jumlah			50	50

Dari hasil prosentasi di atas menunjukkan bahwa dari 50 responden yang menjawab ya 32 (64%) siswa, yang menjawab kadang-kadang sebanyak 18 (36%) siswa, dan yang menjawab tidak sebanyak 0 (%) siswa.

Tabel VIII
Guru Aqidah Akhlak Menyampaikan Pelajaran dengan Suara Keras

No	Nilai	Kategori	N	F	%
2	3	Ya	50	34	68
	2	Kadang-Kandang	-	16	32
	1	Tidak	-	-	-
	Jumlah			50	50

Dari hasil prosentasi di atas menunjukkan bahwa dari 50 responden yang menjawab ya 34 (68%) siswa, yang menjawab kadang-kadang sebanyak 16 (32%) siswa, dan yang menjawab tidak sebanyak 0 (%) siswa.

Tabel IX
Guru Aqidah Akhlak Menguasai Kelas

No	Nilai	Kategori	N	F	%
3	3	Ya	50	32	64
	2	Kadang-Kandang	-	10	20
	1	Tidak	-	8	16
	Jumlah		50	50	100

Dari hasil prosentasi di atas menunjukkan bahwa dari 50 responden yang menjawab ya 32 (64%) siswa, yang menjawab kadang-kadang sebanyak 10 (20%) siswa, dan yang menjawab tidak sebanyak 8 (16%) siswa.

Tabel X
Guru Aqidah Akhlak Menanyakan Materi Pelajaran yang Lalu

No	Nilai	Kategori	N	F	%
4	3	Ya	50	31	62
	2	Kadang-Kandang	-	17	34
	1	Tidak	-	2	4
	Jumlah		50	50	100

Dari hasil prosentasi di atas menunjukkan bahwa dari 50 responden yang menjawab ya 31 (62%) siswa, yang menjawab kadang-kadang sebanyak 17 (34%) siswa, dan yang menjawab tidak sebanyak 2 (4%) siswa.

Tabel XI
Siswa Termotivasi Untuk Belajar

No	Nilai	Kategori	N	F	%
5	3	Ya	50	37	74
	2	Kadang-Kandang	-	12	24
	1	Tidak	-	1	2
	Jumlah		50	50	100

Dari hasil prosentasi di atas menunjukkan bahwa dari 50 responden yang menjawab ya 37 (74%) siswa, yang menjawab kadang-kadang sebanyak 12 (24%) siswa, dan yang menjawab tidak sebanyak 1 (2%) siswa.

Tabel XII
Siswa Terfokus dalam Belajar Mengajar

No	Nilai	Kategori	N	F	%
6	3	Ya	50	35	70
	2	Kadang-Kandang	-	13	26
	1	Tidak	-	2	4
	Jumlah		50	50	100

Dari hasil prosentasi di atas menunjukkan bahwa dari 50 responden yang menjawab ya 35 (70%) siswa, yang menjawab kadang-kadang sebanyak 13 (26%) siswa, dan yang menjawab tidak sebanyak 2 (4%) siswa.

Tabel XIII
Siswa Dapat Membangkitkan Rasa Ingin Tahu
Terhadap Materi Aqidah Akhlak

No	Nilai	Kategori	N	F	%
7	3	Ya	50	35	70
	2	Kadang-Kadang	-	14	28
	1	Tidak	-	1	2
	Jumlah		50	50	100

Dari hasil prosentasi di atas menunjukkan bahwa dari 50 responden yang menjawab ya 35 (70%) siswa, yang menjawab kadang-kadang sebanyak 14 (28%) siswa, dan yang menjawab tidak sebanyak 1 (2%) siswa.

Tabel XIV
Siswa Lebih Mudah Untuk Memahami Materi Aqidah Akhlak

No	Nilai	Kategori	N	F	%
8	3	Ya	50	38	76
	2	Kadang-Kadang	-	11	22
	1	Tidak	-	1	2
	Jumlah		50	50	100

Dari hasil prosentasi di atas menunjukkan bahwa dari 50 responden yang menjawab ya 38 (76%) siswa, yang menjawab kadang-kadang sebanyak 11 (22%) siswa, dan yang menjawab tidak sebanyak 1 (2%) siswa.

Tabel XV
Siswa Lebih Berani Untuk Bertanya tentang Materi Aqidah Akhlak

No	Nilai	Kategori	N	F	%
9	3	Ya	50	33	66
	2	Kadang-Kadang	-	17	34
	1	Tidak	-	-	-
	Jumlah		50	50	100

Dari hasil prosentasi di atas menunjukkan bahwa dari 50 responden yang menjawab ya 33 (66%) siswa, yang menjawab kadang-kadang sebanyak 17 (34%) siswa, dan yang menjawab tidak sebanyak 0 (%) siswa.

Tabel XVI
Pentingnya Guru Menyampaikan Materi Secara Verbal

No	Nilai	Kategori	N	F	%
10	3	Ya	50	41	82
	2	Kadang-Kadang	-	9	18
	1	Tidak	-	-	-
	Jumlah		50	50	100

Dari hasil prosentasi di atas menunjukkan bahwa dari 50 responden yang menjawab ya 41 (82%) siswa, yang menjawab kadang-kadang sebanyak 9 (18%) siswa, dan yang menjawab tidak sebanyak 0 (%) siswa.

Untuk mengetahui nilai rata-rata (Nr) prosentasi nilai tentang penggunaan strategi pembelajaran ekspositori, maka peneliti menggunakan rumus sebagai berikut :

$$\begin{aligned} \text{Nr} &= \frac{\text{Jumlah prosentase frekuensi nilai skor (3)}}{10} \\ &= \frac{64 + 68 + 64 + 62 + 74 + 70 + 70 + 76 + 66 + 82}{10} \\ &= \frac{696}{10} = 69,6 \end{aligned}$$

Selanjutnya akan ditafsirkan hasil rata-rata tersebut yaitu 69,6 dengan melihat penafsiran tersebut:

- 1) 0% - 20% = Kategori sangat kurang
- 2) 20% - 40% = Kategori kurang
- 3) 40% - 60% = Kategori sedang/cukup
- 4) 60% - 80% = Kategori baik
- 5) 80% - 100% = Kategori baik sekali.

Maka dapat disimpulkan bahwa nilai rata-rata 69,6 yang berkisar antara 60% - 80% tergolong baik, dalam arti bahwa penggunaan strategi pembelajaran ekspositori tergolong baik.

2. Penyajian Data dan Analisis Data tentang Pemahaman Siswa pada mata Pelajaran Aqidah Akhlak

- a. Penyajian Data tentang Pemahaman Siswa pada mata Pelajaran Aqidah Akhlak sebelum menggunakan strategi pembelajaran ekspositori.

Untuk mengetahui pemahaman siswa pada mata pelajaran aqidah akhlak sebelum menggunakan strategi pembelajaran ekspositori,

penulis mengadakan eksperimen pada mata pelajaran aqidah akhlak tanpa menggunakan strategi pembelajaran ekspositori kepada seluruh siswa yang menjadi populasi (responden) dalam penelitian skripsi ini yaitu seluruh siswa kelas V yang berjumlah 50 siswa. Kemudian untuk menindak lanjuti eksperimen tersebut, peneliti memberikan sejumlah soal sebagai tes hasil pengajaran tanpa menggunakan strategi pembelajaran ekspositori. Adapun hasil dari pada tes tersebut peneliti pergunakan sebagai data tentang pemahaman siswa pada mata pelajaran aqidah akhlak sebelum menggunakan strategi pembelajaran ekspositori.

Adapun tujuan dari pengumpulan data melalui eksperimen pengajaran ini adalah untuk mengetahui seberapa besar perbandingan antara pemahaman siswa pada mata pelajaran aqidah akhlak sebelum menggunakan strategi pembelajaran ekspositori serta untuk mengetahui ada tidaknya peningkatan pemahaman siswa pada mata pelajaran aqidah akhlak sesudah menggunakan strategi pembelajaran ekspositori.

Data tersebut adalah sebagai berikut:

Tabel XVII
Nilai Tes Formatif Siswa Pada Mata Pelajaran Aqidah Akhlak
Kelas V Sebelum Menggunakan Strategi Pembelajaran Ekspositori

No	Nama Responden	Nilai
1	Ade' Aristyo Putri	70
2	Agustin Wahyu F.	70
3	Anggun Melinda S.	70

4	Bayyinatul M	80
5	Candra Sari Masito	80
6	Diah Alfiani	60
7	Durrotul Hikmah	80
8	Eko Bagus S	70
9	Eriska Deviyanti	70
10	Ella Ayu	60
11	Firda Berliantin	70
12	Fikron Akhsani	70
13	Hikmah Choirun N.	80
14	Ilham Qomaruddin Putra	70
15	Khalimatus Sa'diyah	80
16	Khilmi Hani	80
17	Maulana Putri F.	90
18	Mei Rizka Amalia	90
19	Mufidatul Ummah	80
20	Muthia Sabila Firdaus	70
21	Mustofa	70
22	M. Adi Maulana	70
23	M. Al Amin	80
24	M. Afuan	70
25	M. Alfian Ardian	80
26	M. Faisal A.	70
27	M. Febriandri	70
28	M. Nasir	80
29	M. Pije	70
30	M. Rio Pratama	70
31	M. Wahyu Firdaus	70
32	M. Wahyu Firmansyah	60

33	M. Wahyu Fahmi	90
34	M. Syeh Maulana	80
35	M. Yuman	80
36	Nanda Ayu N.	70
37	Nikmatus Solikha	80
38	Novi Andriani	70
39	Novitasari	70
40	Pungki Dinda Lestari	80
41	Rani Ariani	80
42	Rizky Mutiara	70
43	Ria Adawiyah	70
44	Rizky Hermawan	70
45	Siti Rahmayani	90
46	Suyanto	60
47	Vita Anikhotul	80
48	Wiwin Agustyendi	70
49	Yufi A.	80
50	Nanang H.	60
Jumlah		3700

Sumber : Ujian hasil eksperimen pengajaran tanpa menggunakan strategi pembelajaran ekspositori

b. Penyajian data tentang Pemahaman Siswa pada Mata Pelajaran Aqidah Akhlak Sesudah Menggunakan Strategi Pembelajaran Ekspositori

Untuk mengetahui bagaimana pemahaman siswa pada mata pelajaran aqidah akhlak sesudah menggunakan strategi pembelajaran ekspositori, maka penulis mengambil data dari tes formatif (ulangan harian) pada semester I tahun pelajaran 2008-2009. Data ini penulis peroleh dari kelas V MI Ma'arif yang menjadi populasi dalam

penelitian ini. Data tersebut adalah mata pelajaran aqidah akhlak yang telah diambil rata-ratanya. Adapun data tes formatif penulis sajikan dalam bentuk tabel sebagai berikut:

Tabel XVIII

**Nilai Tes Formatif Siswa Pada Mata Pelajaran Aqidah Akhlak
Kelas V Sesudah Menggunakan Strategi Pembelajaran Ekspositori**

No	Nama Responden	Nilai
1	Ade' Aristyo Putri	70
2	Agustin Wahyu F.	70
3	Anggun Melinda S.	70
4	Bayyinatul M	80
5	Candra Sari Masito	80
6	Diah Alfiani	70
7	Durrotul Hikmah	80
8	Eko Bagus S	70
9	Eriska Deviyanti	70
10	Ella Ayu	70
11	Firda Berliantin	70
12	Fikron Akhsani	80
13	Hikmah Choirun N.	80
14	Ilham Qomaruddin Putra	70
15	Khalimatus Sa'diyah	80
16	Khilmi Hani	80
17	Maulana Putri F.	90
18	Mei Rizka Amalia	90
19	Mufidatul Ummah	80
20	Muthia Sabila Firdaus	70
21	Mustofa	70

22	M. Adi Maulana	70
23	M. Al Amin	80
24	M. Afuan	70
25	M. Alfian Ardian	80
26	M. Faisal A.	70
27	M. Febriandri	70
28	M. Nasir	80
29	M. Pije	70
30	M. Rio Pratama	70
31	M. Wahyu Firdaus	70
32	M. Wahyu Firmansyah	70
33	M. Wahyu Fahmi	90
34	M. Syeh Maulana	80
35	M. Yuman	70
36	Nanda Ayu N.	70
37	Nikmatus Solikha	80
38	Novi Andriani	70
39	Novitasari	70
40	Pungki Dinda Lestari	80
41	Rani Ariani	80
42	Rizky Mutiara	80
43	Ria Adawiyah	70
44	Rizky Hermawan	70
45	Siti Rahmayani	90
46	Suyanto	70
47	Vita Anikhotul	80
48	Wiwin Agustyendi	70
49	Yufi A.	80
50	Nanang H.	70
Jumlah		3760

Sumber: Dokumen MI Ma'arif Tahun 2008.

C. Analisa Data yang menggunakan teknik analisa Komparasional dengan menggunakan tes "t" ("t" test)

Dari data yang telah disajikan penulis yaitu data tentang pemahaman siswa sebelum menggunakan strategi pembelajaran ekspositori, maka langkah pertama penulis adalah sebagai berikut:

Tabel XIX
Skor Pemahaman Siswa MI Ma'arif

No. siswa	Skor pemahaman siswa MI Ma'arif		$D = (x - y)$	$D^2 = (x - y)^2$
	Sebelum menggunakan strategi pembelajaran ekspositori	Sesudah menggunakan strategi pembelajaran ekspositori		
1	70	70	0	0
2	70	70	0	0
3	70	70	0	0
4	80	80	0	0
5	80	80	0	0
6	60	70	- 10	100
7	80	80	0	0
8	70	70	0	0
9	70	70	0	0
10	60	70	- 10	100
11	70	70	0	0
12	70	80	0	0
13	80	80	0	0
14	70	70	0	0
15	80	80	0	0
16	80	80	0	0
17	90	90	0	0
18	90	90	0	0
19	80	80	0	0
20	70	70	0	0

21	70	70	0	0
22	70	70	0	0
23	80	80	0	0
24	70	70	0	0
25	80	80	0	0
26	70	70	0	0
27	70	70	0	0
28	80	80	0	0
29	70	70	0	0
30	70	70	0	0
31	70	70	0	0
32	60	70	- 10	100
33	90	90	0	0
34	80	80	0	0
35	80	70	10	100
36	70	70	0	0
37	80	80	0	0
38	70	70	0	0
39	70	70	0	0
40	80	80	0	0
41	80	80	0	0
42	70	80	- 10	100
43	70	70	0	0
44	70	70	0	0
45	90	90	0	0
46	60	70	- 10	100
47	80	80	0	0
48	70	70	0	0
49	80	80	0	0
50	60	70	- 10	100
	3.700	3.760	$\Sigma D = - 60$	$\Sigma D^2 = 800$

Dari tabel XIX telah diketahui bahwa :

$$\Sigma D = -60, \quad \Sigma D^2 = 800, \quad N = 50$$

Keterangan ΣD = Jumlah selisih antara skor Variabel X dan Y. untuk mengetahui besarnya deviasi standar perbedaan skor antara sebelum dan sesudah menggunakan strategi pembelajaran ekspositori, maka penulis menggunakan rumus sebagai berikut:

$$SD_D = \sqrt{\frac{\Sigma D^2}{N} - \frac{(\Sigma D)^2}{(N)}}$$

$$\begin{aligned} SD_D &= \sqrt{\frac{800}{50} - \frac{(-60)^2}{50}} \\ &= \sqrt{16 - (-1,2)^2} \\ &= \sqrt{14,56} \\ &= 3,816 \end{aligned}$$

Kemudian setelah diketahui SD_D sebesar 3,816 maka standar error dari mean of difference (SE_{MD}) Perbedaan skor variabel X dan Y sebagai berikut:

$$\begin{aligned} SE_{MD} &= \frac{SD_D}{\sqrt{N-1}} = \frac{3,816}{\sqrt{50-1}} = \frac{3,816}{\sqrt{49}} \\ &= \frac{3,816}{7} = 0,545 \end{aligned}$$

Langkah berikutnya adalah mencari to dengan menggunakan rumus sebagai berikut:

$$t_0 = \frac{M_D}{SE_{MD}}$$

Keterangan M_D = Mean Difference = Nilai rata-rata beda/selisih antara variabel X dan Y.

$$\text{Diketahui} = M_D = \frac{\Sigma D}{N} = \frac{-60}{50} = -1,2$$

$$\text{Maka} \quad t_0 = \frac{M_D}{SE_{MD}} = \frac{-1,2}{0,545} = -2,20$$

Dengan nilai t_0 sebesar -2,20 artinya ada selisih derajat perbedaan antara variabel X dan Y sebesar 2,20.

Kemudian langkah selanjutnya memberikan interpretasi terhadap nilai t_0 dengan $d_f = N - 1 = 50 - 1 = 49$. Karena d_f sebesar 49 tidak terdapat pada tabel, maka dipergunakan d_f yang terdekat yaitu $d_f = 60$. Dengan d_f sebesar 60 diperoleh dalam tabel bahwa = harga kritis (t) pada taraf signifikansi 5% sebesar 2,00. Dengan membandingkan perolehan nilai $t_0 = 2,20$, maka dapat disimpulkan bahwa = $t_0 > t_t$ pada t_s (5%) $2,20 > 2,00$.

Karena t_0 lebih besar dari t_t maka dinyatakan bahwa "Ada perbedaan atau peningkatan pemahaman siswa MI Ma'arif antara sebelum dan sesudah menggunakan strategi pembelajaran ekspositori" secara signifikansi atau menyakinkan.

Untuk mengetahui mean atau nilai rata-rata tentang pemahaman siswa pada mata pelajaran aqidah akhlak penulis menggunakan rumus sebagai berikut:

$$M_y = \frac{\sum FY}{N}$$

$$= \frac{3760}{50} = 75,2$$

Adapun standar penilaian yang dipergunakan penulis dalam memberikan interpretasi pada pemahaman siswa adalah berpedoman pada kategori penilaian raport.

1. 91 – 100 = kategori amat baik
2. 75 – 90 = kategori baik
3. 60 – 74 = kategori cukup
4. 40 – 59 = kategori kurang
5. < 40 = kategori kurang sekali

Dengan mean atau nilai rata-rata sebesar 75,2 maka penulis mengambil kesimpulan bahwa pemahaman siswa pada mata pelajaran Aqidah Akhlak di MI Ma'arif kedungkendo Candi Sidoarjo adalah tergolong baik.

3. Teknik Analisa Korelasi dengan menggunakan rumus "Regresi linear sederhana"

Untuk mengetahui ada atau tidaknya pengaruh strategi pembelajaran ekspositori terhadap pemahaman siswa pada mata pelajaran

aqidah akhlak, penulis menggunakan teknik dan statistik dengan rumus sebagai berikut:

- a. Menentukan persamaan regresi dari kedua variabel dengan rumus:

$$Y = a + b X$$

Yang dapat dicari dengan mencari nilai a dan b dengan rumus:

$$a = \frac{(\sum Y)(\sum X^2) - (\sum X)(\sum XY)}{n \sum X^2 - (\sum X)^2}$$

$$b = \frac{n \sum XY - (\sum X)(\sum Y)}{n \sum X^2 - (\sum X)^2}$$

Tabel XX

Perhitungan untuk mencari Regresi Linear

Responden	X	Y	X²	Y²	XY
1	27	70	729	4900	1.890
2	27	70	729	4900	1.890
3	24	70	576	4900	1.680
4	26	80	676	6400	2.080
5	26	80	676	6400	2.080
6	27	70	729	4900	1.890
7	26	80	676	6400	2.080
8	25	70	625	4900	1.750
9	28	70	784	4900	1.960
10	27	70	729	4900	1.890
11	28	70	784	4900	1.960
12	24	80	576	6400	1.920
13	27	80	729	6400	2.160
14	25	70	625	4900	1.750
15	28	80	784	6400	2.240
16	27	80	729	6400	2.160
17	27	90	729	8100	2.430

18	27	90	729	8100	2.430
19	26	80	676	6400	2.080
20	27	70	729	4900	1.890
21	26	70	676	4900	1.820
22	27	70	729	4900	1.890
23	26	80	676	6400	2.080
24	28	70	784	4900	1.960
25	27	80	729	6400	2.160
26	24	70	576	4900	1.680
27	27	70	729	4900	1.890
28	27	80	729	6400	2.160
29	28	70	784	4900	1.960
30	28	70	784	4900	1.960
31	28	70	784	4900	1.960
32	26	70	676	4900	1.820
33	26	90	676	8100	2.340
34	27	80	729	6400	2.160
35	28	70	784	4900	1.960
36	28	70	784	4900	1.960
37	26	80	676	6400	2.080
38	24	70	576	4900	1680
39	24	70	576	4900	1.680
40	28	80	784	6400	2.240
41	28	80	784	6400	2.240
42	28	80	784	6400	2.240
43	27	70	729	4900	1.890
44	26	70	676	4900	1.820
45	28	90	784	8100	2.520
46	28	70	784	4900	1.960
47	28	80	784	6400	2.240
48	24	70	576	4900	1.680
49	27	80	729	6400	2.160
50	26	70	676	4900	1.820
Jumlah	1.332	3.760	35.566	284.800	100.420

Kemudian nilai dalam tabel dimasukkan ke dalam rumus:

$$\begin{aligned}
 a &= \frac{(\sum Y)(\sum X^2) - (\sum X)(\sum XY)}{n \sum X^2 - (\sum X)^2} \\
 &= \frac{(3760)(35.566) - (1.332)(100.420)}{50(35.566) - (1332)^2} \\
 &= \frac{133.728.160 - 133.759.440}{1.778.300 - 1.774.224} \\
 &= \frac{-31.280}{4.076} \\
 &= -7,674
 \end{aligned}$$

$$\begin{aligned}
 b &= \frac{n \sum XY - (\sum X)(\sum Y)}{n \sum X^2 - (\sum X)^2} \\
 &= \frac{50(100.420) - (1.332)(3.760)}{50(35.566) - (1.332)^2} \\
 &= \frac{5.021.000 - 5.008.320}{1.778.300 - 1.774.224} \\
 &= \frac{12.680}{4.076} \\
 &= 3,111
 \end{aligned}$$

Jadi persamaan regresi linier sederhana di atas adalah

$$\begin{aligned}
 Y &= a + b X \\
 &= - 7,674 + 3,111 X
 \end{aligned}$$

b. Uji Linearitas Regresi

Dalam uji linearitas ini dapat digunakan langkah-langkah sebagai berikut:

1) Menghitung jumlah kuadrat total

$$\begin{aligned} Jk(T) &= \Sigma Y^2 \\ &= 284.800 \end{aligned}$$

2) Menghitung jumlah kuadrat koefisien a

$$\begin{aligned} Jk(a) &= \frac{(\Sigma Y)^2}{n} \\ &= \frac{(3760)^2}{50} \\ &= \frac{14.137.600}{50} \\ &= 282.752 \end{aligned}$$

3) Menghitung jumlah kuadrat regresi b terhadap a

$$\begin{aligned} Jk(b/a) &= b \cdot \left\{ \Sigma XY - \frac{(\Sigma X)(\Sigma Y)}{n} \right\} \\ &= 3,111 \left\{ 100.420 - \frac{(1332)(3760)}{50} \right\} \\ &= 3,111(100.420 - 100.166,4) \\ &= 3,111(253,6) \\ &= 788,950 \end{aligned}$$

4) Menghitung jumlah kuadrat sisa

$$\begin{aligned} Jk(s) &= \Sigma Y^2 - Jk(a) - Jk(b/a) \\ &= 284.800 - 282.752 - 788,950 \\ &= 1.259,05 \end{aligned}$$

$$\begin{aligned}
& \{[90^2+90^2+80^2+80^2+80^2+80^2+80^2+80^2+80^2+70^2+70^2+70^2+70^2+70^2+70^2+70^2+70^2]- \\
& \frac{(90+90+80+80+80+80+80+80+70+70+70+70+70+70+70+70)^2}{16}\} + \\
& \{[90^2 + 80^2 + 80^2 + 80^2 + 80^2 + 80^2 + 80^2 + 70^2 + 70^2 + 70^2 + 70^2] - \\
& \frac{(90+80+80+80+80+80+80+70+70+70+70)^2}{11}\} + \{70^2 + 70^2 - \frac{(70+70)^2}{2}\} + \\
& \{80^2+70^2+70^2+70^2+70^2+70^2 - \frac{(80 + 70 + 70 + 70 + 70 + 70)^2}{6}\}
\end{aligned}$$

$$jk(G) = 60388,515$$

6) Menghitung jumlah kuadrat tuna cocok

$$\begin{aligned}
jk(TC) &= jk(S) - jk(G) \\
&= 1.259,05 - 60.388,515 \\
&= -59.129,465
\end{aligned}$$

7) Menghitung derajat kebebasan (dk)

$$\begin{aligned}
a) \quad dk(T) &= n \\
&= 50
\end{aligned}$$

$$b) \quad dk(a) = 1$$

$$c) \quad dk(b/a) = 1$$

$$\begin{aligned}
d) \quad dk(S) &= n - 2 \\
&= 50 - 2 \\
&= 48
\end{aligned}$$

$$\begin{aligned}
e) \quad dk(TC) &= k - 2 \\
&= 5 - 2 \\
&= 3
\end{aligned}$$

$$\begin{aligned}
f) \quad dk(G) &= n - k \\
&= 50 - 5 \\
&= 45
\end{aligned}$$

8) Menghitung kuadrat tengah (KT)

$$\begin{aligned} \text{a) } KT (T) &= \frac{jk (T)}{n} \\ &= \frac{284800}{50} \\ &= 5.696 \end{aligned}$$

$$\begin{aligned} \text{b) } KT (a) &= jk (a) \\ &= 282.752 \end{aligned}$$

$$\begin{aligned} \text{c) } KT (b/a) &= jk (b/a) \\ &= 788,950 \end{aligned}$$

$$\begin{aligned} \text{d) } KT (S) &= \frac{jk (S)}{N - 2} \\ &= \frac{1.259,05}{48} \\ &= 26,230 \end{aligned}$$

$$\begin{aligned} \text{e) } KT (G) &= \frac{jk (G)}{N - k} \\ &= \frac{60.388,515}{45} \\ &= 1341,967 \end{aligned}$$

$$\begin{aligned} \text{f) } KT (TC) &= \frac{jk (TC)}{k - 2} \\ &= \frac{- 59.129,465}{3} \\ &= - 19.709,822 \end{aligned}$$

9) Uji keberartian koefisien model regresi untuk menguji keberadaan koefisien regresi, dirumuskan hipotesis sebagai berikut :

$H_0 : O_2 = 0$ (koefisien regresi tidak berarti atau tidak ada pengaruh strategi pembelajaran ekspositori terhadap pemahaman siswa pada mata pelajaran aqidah akhlak).

$H_1 : O_2 \neq 0$ (koefisien regresi berarti ada pengaruh strategi pembelajaran ekspositori terhadap pemahaman siswa pada mata pelajaran aqidah akhlak).

Dengan kriteria tolak H_0 jika $F \geq F(1-\alpha)(1, n-2)$ dengan $\alpha = (0,05)$.

Untuk menguji koefisien regresi tersebut yang telah dirumuskan pada hipotesis diatas digunakan rumus :

$$\begin{aligned} F &= \frac{S^2_{\text{reg}}}{S^2_{\text{sis}}} \\ &= \frac{788,950}{26,230} \\ &= 30,078 \end{aligned}$$

10) Uji linearitas model regresi

Untuk linearitas model regresi bertujuan untuk menguji apakah pengaruh strategi pembelajaran ekspositori dan pemahaman siswa berhubungan secara linear, untuk menguji linearitas model regresi dirumuskan hipotesis sebagai berikut :

$H_a =$ Model regresi linear

Dengan kriteria tolak H_0 jika $F \geq F(1-\alpha)(k-2, n-k)$, untuk menguji hipotesis digunakan rumus :

$$f = \frac{S^2_{TC}}{S^2_G}$$

$$= \frac{-19.709,822}{1.341,967}$$

$$= -14,687$$

Berdasarkan perolehan semua harga-harga diatas, diperoleh daftar analisis varians (Anava) sebagai berikut :

Tabel XXI

Daftar Anava untuk Regresi Linear $\hat{Y} = -7,674 + 3,111 X$

Sumber Variasi	dk	jk	KT	F
Total	50	284.800		
Koefisen (a)	1	282.752		
Regresi (b/a)	1	788,950	788,950	30,078
Sisa	48	1259,05	26,230	
Tuna cocok	3	-59.129,465	-19709,822	-14,687
Galat	45	60388,515	1341,967	

Untuk pengujian hipotesis keberartian model regresi dengan taraf nyata $\alpha = 0,05$ dan dk pembilang 1 dan dk penyebut 48 diperoleh $F = 4,04$ menyatakan bahwa hipotesis ditolak karena F dari hasil penelitian lebih besar dari F tabel. Jadi koefisien arah regresi nyata sifatnya sehingga dari segi ini regresi yang kita peroleh adalah berarti.

Jika diambil taraf nyata $\alpha = 0,05$ maka untuk pengujian hipotesis model regresi linear, dari daftar distribusi f dengan dk pembilang 3 dan dk penyebut 45 diperoleh $f(1 - \alpha)(k - 2, n - k) = 2,81$, menyatakan bahwa hipotesis regresi linear diterima karena f dari hasil penelitian lebih kecil dari f tabel.

c. Menghitung koefisien korelasi dengan menggunakan rumus:

$$\begin{aligned}
 r &= \frac{n \sum XY - (\sum X)(\sum Y)}{\sqrt{\{n \sum X^2 - (\sum X)^2 (n \sum Y^2 - (\sum Y)^2)\}}} \\
 &= \frac{50(100420) - (1332)(3760)}{\sqrt{\{50(35.556) - (1332)^2 (50(284800) - (3760)^2)\}}} \\
 &= \frac{5021000 - 5008320}{\sqrt{(4076)(102400)}} \\
 &= \frac{12680}{20429,939} \\
 &= 0,621
 \end{aligned}$$

Untuk menguji koefisien korelasi digunakan statistik student t untuk pengujian nol $H_0: P = 0$ melawan $H_1: P > 0$ dengan kriteria H_0 ditolak jika t hitung lebih besar dari t daftar distribusi. Adapaun rumus t yang digunakan adalah:

$$\begin{aligned}
 t &= \frac{r\sqrt{n-2}}{\sqrt{1-r^2}} \\
 &= \frac{0,621\sqrt{50-2}}{\sqrt{1-0,386}} \\
 &= \frac{0,621 \times 6,928}{0,784} \\
 &= 5,488
 \end{aligned}$$

Untuk taraf nyata 0,05 dan dk 48 dari daftar distribusi t diperoleh $t = 5,488$ yang diperoleh dari penelitian ini berarti antara strategi pembelajaran ekspositori mempunyai korelasi yang signifikan hasil dengan pemahaman siswa pada mata pelajaran aqidah akhlak. Kemudian untuk mengetahui beberapa persen korelasi tersebut, maka perlu dicari r diterimannya, yaitu :

$$\begin{aligned}
 R \text{ determinan} &= r^2 \times 100\% \\
 &= 38,564\%
 \end{aligned}$$

Jadi pemahaman siswa pada mata pelajaran aqidah akhlak dipengaruhi oleh strategi pembelajaran ekspositori sebesar 38,564% dengan asumsi bahwa variabel lainnya adalah konstan.

Berdasarkan analisis statistik di atas, maka peneliti uraikan hasil perhitungan tersebut sebagai berikut:

1. Menghitung Persamaan Regresi

Berdasarkan hasil perhitungan regresi linear sederhana di atas diperoleh persamaan sebagai berikut:

$$Y = -7,674 + 3,111 X$$

Dari persamaan di atas dapat diinterpretasikan sebagai berikut:

- a. -7,674 berarti perpotongan garis regresi pada sumbu (Y) terletak pada -7,674, nilai ini tergantung pada nilai variabel bebas (X)
- b. 3,111 berarti bahwa apabila strategi pembelajaran ditingkatkan keefektifannya sebesar satu satuan, maka akan diikuti kenaikan pemahaman siswa sebesar 3,111 dengan asumsi bahwa variabel lainnya konstan. $F^* \leq F(1 - \alpha)(k - 2, n - k)$.

2. Uji Linearitas

Berdasarkan pada perhitungan uji linearitas di atas dapat diketahui bahwa F hasil penelitian (F^*) = -14,687 < dari F tabel baik pada taraf nyata 0,05 = 2,81. Berarti bahwa H_a model regresi linear, yang menyatakan adanya hubungan yang linear diterima.

Dengan diterimanya hipotesis model regresi linear, menunjukkan adanya hubungan strategi pembelajaran ekspositori dengan pemahaman siswa pada mata pelajaran aqidah akhlak.

3. Uji Koefisien Korelasi

Berdasarkan hasil pengolahan di atas diperoleh harga koefisien korelasi (r) sebesar 0,621, kemudian untuk menguji signifikansi hasil korelasi digunakan uji t. dengan taraf signifikansi 5% dan dk = 48 diperoleh nilai t (0,05) (48) sebesar 2,00. Sedangkan t hitung sebesar

5,488 menyatakan ada hubungan positif atau hubungan searah antara kedua variabel. Dalam arti jika variabel X (strategi pembelajaran ekspositori) naik, maka variabel Y (Pemahaman siswa pada mata pelajaran aqidah akhlak) juga baik. Maka dapat disimpulkan bahwa $t(0,05) (48) < t$ hitung sehingga hipotesis nol ditolak). Jadi ada pengaruh strategi pembelajaran ekspositori terhadap pemahaman siswa pada mata pelajaran aqidah akhlak sebesar 38,564% dengan asumsi bahwa variabel lainnya adalah konstan.