

## الباب الرابع

### الدراسة الميدانية والدراسة التحليلية

### الفصل الأول: لمحة عن المدرسة الثانوية الإسلامية الحكومية سيدوارجو

#### أ - هوية المدرسة الثانوية الإسلامية الحكومية سيدوارجو

اسم المدرسة	: المدرسة الثانوية الإسلامية الحكومية سيدوارجو
العنوان	: شارع جنجولو رقم ٢ سيدوارجو (www.mansidoarjo.org)
رقم الهاتف	: 8963805-(031)
المديرية	: سيدوارجو
الولاية	: جاوى الشرقية
مساحة الأرض	: $m^2 ٧.٧٣٠$
وضع الأرض	: حق في الاستخدام
رئيس المدرسة	: الدكتور اندوس الحاج كوسنان
التربية النهائية	: (S1)

#### ب - تاريخ تأسيس المدرسة الثانوية الإسلامية الحكومية سيدوارجو

أسست المدرسة الثانوية الإسلامية الحكومية سيدوارجو في التاريخ ١٨ مارس سنة ألف تسع مائة تسعة و سبعين ميلادية، برقم إحصائية المدرسة ٣١١٣٥١٥١٢٠٠٤ الموقع في الشارع غاجاه مادا رقم ٧٦ سيدوارجو. ثم في التاريخ ٢٧ يوليو سنة ألف تسع مائة سبعة وثمانين، نقلت هذه المدرسة في الشارع جنجولو رقم الثاني، أي في خلف الملعب سيدوارجو.

وقعت هذه المدرسة في وسط المدينة سيدوارجو. ومنذ وجودها في الشارع جنجولو، كانت تطور هذه المدرسة جيد إلى حد ما، سواء من حيث التسهيلات البيئية والتعليمية و موقعها حول المدارس العامة منها المدرسة العالية الاقتصادية الحكومية سيدوارجو، المدرسة العالية العامة الحكومية ١ سيدوارجو، المدرسة العالية الأهلية شؤون السفن (Perkapalan) وغيرها. فلذلك يجب على هذه المدرسة أن تكون مدرسة جيدة في الكيفية والكمية.

وفي تطورها اللاحقة، تلقت هذه المدرسة المنهج الدراسي KBK و KTSP وتسعى أن تحاول RSBI/RMBI (بذرة وبناء المدارس الدينية الدولية). ومنذ سنة ألف تسع مائة تسعة و سبعين حتى الآن قد بدلت الوظيفة كرئيس المدرسة الثانوية الإسلامية الحكومية سيدوارجو مما يلي:

١. الحاج سري سوفارتو س ه، سنة ١٩٨٠ - ١٩٨٨
٢. الدكتوراندوس الحاج محمد خالد، سنة ١٩٨٨ - ٢٠٠١
٣. الدكتوراندوس الحاج عبد الصمد الماجستير، سنة ٢٠٠١ - ٢٠٠٥
٤. الحاج محمد معصوم الماجستير، سنة ٢٠٠٥ - ٢٠١٠
٥. الدكتوراندوس كوسنان، سنة ٢٠١٠ حتى الآن.

### ج - رؤية، و بعثة المدرسة الثانوية الإسلامية الحكومية سيدوارجو

- ١ - رؤية المدرسة  
تحقق المدرسة المتخرجين منها ذو إيمان، ذو علم، و ذو أخلاق كريمة.
- ٢ - بعثة المدرسة

وأما بعثة المدرسة الإسلامية الحكومية سيدوارجو فما يلي:

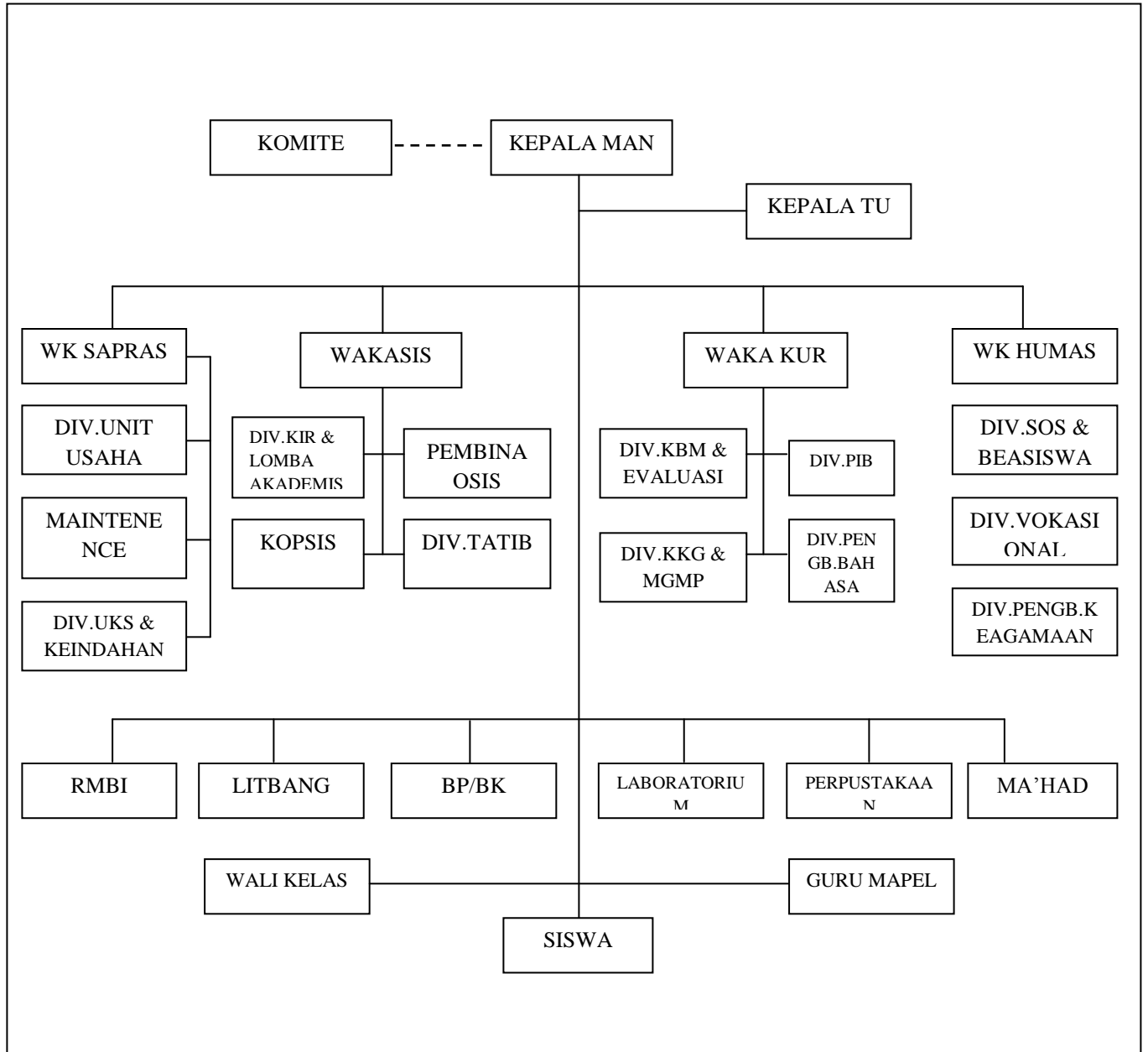
أ) ترقية الإيمان، والتقوى إلى الله تعالى و خلق بأخلاق كريمة في المدرسة.

- (ب) إنبات غيرة طلب العلوم الدينية في الدراسة ومعاملتها.
- (ج) تنفيذ إشراف الدراسة فعليًا إبتكاريا وتفريحا حتى يستطيع التلاميذ أن يتطوروا على نحو الأمثل وفقا لإمكاناتهم.
- (د) إنبات غيرة التفوق المكثف والقدرة التنافسية بالسليم والصحة على جميع سكان المدرسة.
- (هـ) مساعدة التلاميذ وتسهيلهم لتطوير مهاراتهم ومواهبهم.
- (و) تطوير المهارات الحياتية في جميع الأنشطة التعليمية.
- (ز) تنفيذ إدارة الاشتراكية بجميع سكان المدرسة في اخذ الحكم والتقارير.
- (ح) بناء الوعي الأخوة الإسلامية و تطبيقها في الحياة الاجتماعية.
- (خ) تحقيق المدرسة بوصف مؤسسة التربية التي لها التصديق من المجتمع.

### د - الهيكل التنظيمي

أما الهيكل التنظيمي لمدرسة الثانوية الإسلامية الحكومية سيدوارجو فما يلي:

اللوحة ١



## ٥ - أحوال المعلمين

المعلمون في هذه المدرسة متخرجون من أية الجامعة، من الجامعة الحكومية أو غيرها. وبعض منهم متخرجون من خارج البلاد، من مصر مثلاً. ولمعرفة أحوالهم تجعل الباحث الجدول، والجدول كما يلي:

اللوحة ٢

الرقم	أسماء المعلمين	المادة	التربية النهائية
١	الحاج أنوار احسان الماجستير	القرآن والحديث	S2
٢	الحاج أحمد بصري، س.ف د	الرياضة	S1
٣	دكتوراندوس الحاج كوسنان	رئيس المدرسة	S1
٤	مستوتي ستيجوريني	الرياضيات	S1
٥	سوجنج امفيرانتو	صوبولوجيا	S1
٦	أونور رفع جنيد	الرياضيات	S1
٧	تريسنواتي	التاريخ	S1
٨	الحاجة مفيدة	اللغة الانجليزية	S1
٩	حلمى منير	الرياضيات	S1
١٠	ماريونو	بيولوجيا	S1
١١	سوفعات	قيادة الاستشارة	S1
١٢	الحاجة ستي راضية	كيمياء	S2
١٣	الحاج محمد نظر	اللغة الاندونيسية	S1
١٤	صديق	اللغة الاندونيسية	S1

S1	القرآن والحديث	سوجوتو آدى	١٥
S1	الاقتصاد	الحاجة تري سوداريانتي، س.ف د	١٦
S2	الرياضات	الحاجة نور القمرية الماجستير	١٧
S1	الرياضيات	الحاجة سيتي راضية	١٨
S1	اللغة الانجليزية	الحاجة نسونتي	١٩
S1	القرآن والحديث	الحاجة نور خليفة	٢٠
S1	الرياضيات	الحاج مفتاح المنير	٢١
S1	بيولوجيا	رخل فطرية	٢٢
S2	الرياضيات	خيف الله الماجستير	٢٣
S1	بيولوجيا	سيتي محمودة	٢٤
S1	الفقه	الحاجة ايرنا حميدة	٢٥
S1	الاقتصاد	ليليك سومارتي	٢٦
S2	الرياضات	عون الله الماجستير	٢٧
S2	رئيس ت،و	خيرا رحمة	٢٨
S2	الرياضة	تنترينا مستكوتي	٢٩
S2	التاريخ ثقافيون	نور ابدہ	٣٠
S1	اللغة الانجليزية	محمد منصور	٣١
S2	كيمياء	بودي ويبوو الماجستير	٣٢
S1	التاريخ	سوهاستيني	٣٣
S1	التاريخ	الحاجة فريدة علي	٣٤
S2	فيزياء	الحاج هيندرو فرايتنو الماجستير	٣٥

S1	كيمياء	فوسي ريكا ايراواتي	٣٦
S1	اللغة الانجليزية	نصوحة	٣٧
S2	علم الجغرافي	ارني انداه نهاية الماجستير	٣٨
S2	اللغة الاندونيسية	سارتونو الماجستير	٣٩
S1	علم الجغرافي	الحاجة سومارني	٤٠
S2	الفقه	الحاجة سعيدة الماجستير	٤١
S1	التربية الوطنية	سيناتوم	٤٢
S1	التاريخ	مايا هستي	٤٣
S1	الاقتصاد	عريف روفيادي	٤٤
S1	القرآن والحديث	هدية الله	٤٥
S1	اللغة الاندونيسية	انيك منزيرة	٤٦
S1	اللغة العربية	خير البرية	٤٧
S1	الرياضات	فارحة هنوم	٤٨
S1	كيمياء	سوريانتي	٤٩
S2	اللغة الانجليزية	أمك امر رمضان	٥٠
S1	فيزياء	يونوس اريبان	٥١
S1	بيولوجيا	اسنان	٥٢
SLTA	السكرتيرية (TU)	محفظ رحيم	٥٣
S1	التربية الوطنية	الحاج عيسى انصاري	٥٤
S1	علم الدين	رفعان مركز	٥٥
S1	بيولوجيا	مسهودي	٥٦

S1	صوبولوجيا	الحاجة عزّة الهداية	٥٧
S2	علم الدين	نور هياتي الماجستير	٥٨
S1	علم الدين	رفق الهدى	٥٩
S1	التاريخ	انيك كوستياني	٦٠
S1	علم الحاسب	نانانج الهريس	٦١
S1	كيمياء	اجوس زهري	٦٢
S1	الرياضيات	نوفيان هندريك	٦٣
S1	اللغة العربية	فطرة الصبحانية	٦٤
S1	صوبولوجيا	احمد افندى	٦٥
S1	الرياضات	إمرأة الخسية	٦٦
D3	السكرتيرية (TU)	ترسننتي	٦٧
D3	السكرتيرية (TU)	نفينتي بودي	٦٨

هذا جميعا لا يكون ثابتا كل السنة ولكن متغير بنسبة أحوال المعلمين في نجاحهم في التعليم.

### و - أحوال المتعلمين

أما عدد المتعلم في المدرس الثانوية الإسلامية الحكومية سيدوارجو في هذه السنة الدراسية ٢٠ - ٠٥ - ٢٠١٤ فيما يلي:



الرقم	الصف	مذكر	مؤنث	مجموع
١	١-١٠	١٢	٢٠	٣٢
٢	٢-١٠	١٢	٢٠	٣٢
٣	٣-١٠	١٤	١٨	٣٢
٤	٤-١٠	١٢	٢٠	٣٢
٥	٥-١٠	١٢	٢٠	٣٢
٦	٦-١٠	١١	٢١	٣٢
٧	٧-١٠	١٢	٢٠	٣٢
٨	٨-١٠	١٠	٢٢	٣٢
٩	٩-١٠	١١	٢١	٣٢
١٠	١٠-١٠	١٢	١٩	٣١
١١	١١-١٠	١١	٢١	٣٢
١٢	١٢-١٠	١٢	٢٨	٤٠
١٣	١٣-١٠	١٣	٢٠	٣٣
١٤	١-أ-١١	٦	٢٦	٣٢
١٥	٢-أ-١١	٦	٢٦	٣٢
١٦	٣-أ-١١	٦	٢٦	٣٢
١٧	٤-أ-١١	٦	٢٧	٣٣
١٨	٥-أ-١١	٦	٢٦	٣٢
١٩	٦-أ-١١	٥	٢٦	٣١
٢٠	٧-أ-١١	٧	٢٥	٣٢
٢١	٨-أ-١١	٦	٢٦	٣٢
٢٢	١-س-١١	١٠	٢٧	٣٧
٢٣	٢-س-١١	١٦	٢١	٣٧

٣٩	٢٢	١٧	٣-١١-س	٢٤
٣٩	٢٤	١٥	٤-١١-س	٢٥
٣٧	٢٢	١٥	٥-١١-س	٢٦
٢٨	١٩	٩	١-أ-١٢	٢٧
٢٧	١٨	٩	٢-أ-١٢	٢٨
٣٣	٢٦	٧	٣-أ-١٢	٢٩
٣٤	٢٦	٨	٤-أ-١٢	٣٠
٣٤	٢٦	٨	٥-أ-١٢	٣١
٣٤	٢٧	٧	٦-أ-١٢	٣٢
٣٤	٢٦	٨	٧-أ-١٢	٣٣
٢٨	١٥	١٣	١-١٢-س	٣٤
٢٨	١٤	١٤	٢-١٢-س	٣٥
٢٨	١٥	١٣	٣-١٢-س	٣٦
٢٨	١٤	١٤	٤-١٢-س	٣٧
٢٩	١٥	١٤	٥-١٢-س	٣٨
١١٧٧	٨٢٣	٣٩٩	مجموع	

### ز - أحوال الكتاب المقرر التعليمية

أن الكتاب المقرر التعليمية مهمة، وهذه سائل تساعد كثيرا للتلاميذ لفهم الدرس. والكتاب المقرر التعليمية التي تستعمل في المدرسة الإسلامية الحكومية سيدوارجو كما يلي:

اللوحة ٤

الرقم	الكتاب المقرر التعليمية	العدد	الحال
١	غرفة التعليم	٣٤	جيد
٢	غرفة المعلم	١	جيد
٣	غرفة رئيس المدرسة	١	جيد
٤	غرفة السكرتيرية (TU)	١	جيد
٥	معمل الكمبيوتر	٢	جيد
٦	معمل الفيزياء	١	جيد
٧	معمل اللغة	١	جيد
٨	معمل البيولوجيا	١	جيد
٩	مكتبة	١	جيد
١٠	غرفة الحرفة	١	جيد
١١	غرفة الفن	١	جيد
١٢	غرفة قيادة الاستشارة	١	جيد
١٣	غرفة الصحة	١	جيد
١٤	غرفة القاعة	١	جيد
١٥	مسجد أو مصلى	١	جيد
١٦	مطعم	٢	جيد
١٧	مسكن	٣	جيد
١٨	حمام المعلم	٢	جيد
١٩	حمام المتعلم	٢	جيد
٢٠	غرفة اللجنة	١	جيد

٢١	غرفة الاجتماع	١	جيد
----	---------------	---	-----

### الفصل الثاني: عرض الحقائق و تحليلها

أ- علاقة استخدام " الكتاب المقرر لمهارة الاستماع " نحو ترقية مهارة الاستماع لتلاميذ الفصل العاشر بالمدرسة الثانوية الحكومية سيدوارجو.

بعد أن انتهى الباحث من جمع البيانات أو الحقائق في الميدان، ستحلل الباحث عنها هنا. ترى الباحث عن تعليم اللغة العربية خاصة في مهارة الاستماع بالكتاب المقرر للمدرسة، أنه لم يستطيع أن تسهل عملية تعليم اللغة العربية للتلاميذ فصل العاشر خاصة في مهارة الاستماع.

لذلك، هذا الكتاب المقرر لابد أن يصلح تعليم اللغة العربية كله خاصة في مهارة الاستماع، لأنه مهمة جدًا في تعليم اللغة العربية بهذه المدرسة لأن أهداف تعليم العربية باستعمال كتاب المقرر لمهارة الاستماع هي استطاعة التلاميذ في فهم الاستماع باللغة العربية جيد، وبهذا الكتاب يستطيع التلاميذ أن يأخذوا ويسمعوا و يفهموا مما كان في الكتاب.

ب- كفاءة مهارة الاستماع التلاميذ في الفصل العاشر بالمدرسة الثانوية الإسلامية الحكومية سيدوارجو.

الاستماع هي أحد الجوانب الإنتاجية في اللغة، أو أحد فنون الإرسال، حيث يشترك فن الكلام مع الاستماع في هذه الناحية، بينما يمثل الاستماع و القراءة الناحية الاستقبالية من بين فنون اللغة.

وتحاول الباحث في هذا الفصل عن تطبيق كتاب المقرر لمهارة الاستماع لترقية مهارة الاستماع. خاصة في تعليم اللغة العربية لتلاميذ المدرسة الثانوية الإسلامية الحكومية سيدوارجو .

كفاءة مهارات الاستماع في الفصل العاشر ما ضعيف، خاصة في القوائد والاستماع. ليس المعلم قادرا على استخدام الطريقة الصحيحة ولكن أكثر من التلاميذ متخرجين المدرسة المتوسطة الأهلية. ولذلك فإنهم يعتبرون أن اللغة العربية صعبة جدا فضلا في القدرة على الاستماع اللغة العربية مثل سماع بيان المدرس حين التعليم و سماع أصوات العرب من الشريط أو مثلها. بمرور الوقت هم يقدرون على الاستماع، على الرغم أنهم لا يزالون هناك العديد من الأخطاء. المشكلة التي تواجه من التلاميذ عند الاستماع هي سرعة الكلام، وخاصة قلة المفردة. بعد تطبيق كتاب المقرر لمهارة الاستماع، بمساعدة التلاميذ في سماع الكلام العرب من الشريط، وفي مهارات الاستماع.

#### اللوحة ٥

#### عن نتائج التلاميذ لمهارة الاستماع

الرقم	الاسم	النتيجة من الأسئلة
١	ألفا رزقي فراتاما	٦٥
٢	أليف كورنياوان هـ	٧٠
٣	ألماس فيلدا ج	٧٥
٤	أندري فتح الأمر	٧٠
٥	أتيك منفردة	٨٠
٦	جريسدي راتنا ر	٧٠
٧	جوت أيو أرجان	٦٥

٧٠	ديني إرمار	٨
٧٠	فضيلة رحمة ي	٩
٧٠	فاتين فريدة	١٠
٦٥	فرينا رحمانتي	١١
٧٠	حي رحمة ي	١٢
٧٥	حمدية يوسي	١٣
٧٠	ابن عربي	١٤
٧٠	إقبل وحي س ي	١٥
٨٠	إزا عزيزة	١٦
٧٠	كرنيا أليف فهمي	١٧
٧٥	ليندا كرنيانا ساري	١٨
٨٠	محمد رشيد الرضي	١٩
٦٥	محمدة جاتورن	٢٠
٧٠	ملائل قلبية أ	٢١
٧٠	مولدة النسا	٢٢
٨٠	محمد عريف جاتور و	٢٣
٦٥	مفرحة الفوزية	٢٤
٧٠	ناييل واكيد	٢٥
٧٠	نادية إن فجارية	٢٦
٨٥	نيلة كريمة	٢٧

ج. علاقة استخدام كتاب المقرر لمهارة الاستماع نحوى ترقية مهارة الاستماع بالمدرسة الثانوية الإسلامية الحكومية سيدوارجو.

لمعرفة علاقة استخدام كتاب المقرر لمهارة الاستماع نحوى ترقية مهارة الاستماع لتلاميذ فصل العاشر بالمدرسة الثانوية الإسلامية الحكومية سيدوارجو. ما أخذ الباحث طريقتا واحدا بل الطرائق المتنوعة وهي: الملاحظة (observasi) والمقابلة (wawancara) والوثائق (Dokumentasi) والاستبيانات (angket) والاختبار (tes). وعرض الباحث البيانات أو معلومات التي حصل عليها كما يلي:

أ - الملاحظة

الملاحظة هي عملية مشاهدة وتدوين بنظام على الظواهر التي يبحثها الباحث أو الوسيلة التي أجريت بمشاهدة وتدوين الحوادث<sup>1</sup>. واستخدام الباحث هذه الطريقة لجميع البيانات عن استخدام كتاب المقرر لترقية مهارة الاستماع، وفيها التجريبية للاستماع، ومنها وجد الباحث النتيجة لتجريبية الاستماع.

ب - المقابلة

تقابل الباحث معلم اللغة العربية أستاذة فطرة السبحنية. تشرح أستاذة فطرة السبحنية درس اللغة العربية باستعمال الباحث هذه الطريقة لمعرفة البيانات عن تاريخ تأسيس المدرسة وحالة المعلمين والتلاميذ والكتاب المقرر التعليمية وعملية التعليم والتعلم في المدرسة وخاصة في تعلم و تعليم الكتب لتدريس اللغة العربية.

<sup>1</sup>. ترجيم من

## ج - الوثائق

نالت الباحثة من هذا المنهج صفحةً عن المدرسة الثانوية الإسلامية الحكومية سيدوارجو.

## د - الاستبيانات

هي الأسئلة المكتوبة البيانات والمعلومات من المستجيبين وهي التقرير عما في أنفسهم وأما يعرفونه. والاستبيانات المستخدمة في هذا البحث هي الاستبيانات المغلقة. هي اختيار الإجابة الصميمة من مجموعات الإجابة الذي يطلب من المستجيبين.

بناء على الدراسة النظر السابقة في الباب الثاني فيعرض الباحث البيانات الكيفية من البيانات الكمية في المدرسة الثانوية الإسلامية الحكومية سيدوارجو يستخدم الباحث الاستبيانات المنتشر على المتعلمين لنيل الحقائق عن علاقة استخدام الكتاب المقرر لمهارة الاستماع نحو ترقية مهارة الاستماع بالمدرسة الثانوية الحكومية سيدوارجو.

ولتسهيل تحليل البيانات فأعطاها الباحثة الأجوبة على تعيين النتيجة التالية :

- ١- الأجوبة " أ " على النتيجة " ٣ " برتبة جيدة
- ٢- الأجوبة " ب " على النتيجة " ٢ " برتبة مقبولة
- ٣- الأجوبة " ج " على النتيجة " ١ " برتبة ناقصة



نتائج الاستبيانات من جميع المستجيبين على " علاقة استخدام" الكتاب المقرر

لمهارة الاستماع " نحو ترقية مهارة الاستماع بالمدرسة الثانوية الحكومية سيدوارجو "

العدد	١٠	٩	٨	٧	٦	٥	٤	٣	٢	١	
٢٠	٣	٢	٢	١	٢	٢	٢	٣	١	٢	١
٢١	٢	٢	٢	٢	٢	٢	٣	٢	٢	٢	٢
٢٥	٣	٣	٢	١	٢	٣	٢	٣	٣	٣	٣
٢٥	٣	٢	٣	٢	٢	٣	٢	٣	٣	٢	٤
٢٧	٣	٢	٣	٣	٢	٢	٣	٣	٣	٣	٥
٢٤	٣	٣	٢	١	٢	٢	٢	٣	٣	٣	٦
٢١	٣	٢	٢	١	٢	٢	٢	٣	١	٣	٧
٢٤	٣	٢	٢	١	٢	٢	٣	٣	٣	٣	٨
٢٦	٣	٢	٣	٢	٣	٣	٢	٣	٣	٣	٩
٢٧	٣	٣	٣	٢	٢	٣	٣	٣	٢	٣	١٠
٢٠	٣	٢	١	٢	٢	٢	٢	٢	٢	٢	١١
٢٣	٢	٢	٢	٢	٣	٢	٢	٢	٣	٣	١٢
٢٦	٣	٣	٢	١	٢	٣	٣	٣	٣	٣	١٣

٢٥	٣	٣	٣	٢	٢	٢	٣	٣	١	٢	١٤
٢٥	٣	٣	١	٢	٢	٣	٣	٣	٣	٣	١٥
٢٨	٣	٣	٣	٢	٢	٣	٣	٣	٣	٣	١٦
٢٦	٣	٣	٢	٢	٢	٣	٢	٣	٣	٣	١٧
٢٦	٣	٣	٣	٢	٢	٣	٣	٣	١	٣	١٨
٢٨	٣	٣	٢	٢	٣	٣	٣	٣	٣	٣	١٩
٢٤	٣	٢	١	٢	٣	٣	٣	٣	١	٣	٢٠
٢٤	٣	٣	٢	٢	٢	٣	٣	٣	١	٢	٢١
٢٧	٣	٣	٣	٢	٢	٣	٣	٣	٣	٣	٢٢
٢٨	٣	٣	٢	٢	٣	٣	٣	٣	٣	٣	٢٣
٢٤	٣	٣	٢	١	٢	٢	٢	٣	٣	٣	٢٤
٢٦	٣	٣	٢	١	٢	٣	٣	٣	٣	٣	٢٥
٢٨	٣	٣	٣	٢	٢	٣	٣	٣	٣	٣	٢٦
٣٠	٣	٣	٣	٣	٣	٣	٣	٣	٣	٣	٢٧

اعتمادا على هذه اللوحة يتمكن الباحث أن تحليل كل مادة وهذا التحليل يقصد لفهم جميع المواد من الاستبيانات السابقة. وفي هذا القصد استخدم الباحث بالنسبة المئوية.

أمّا الرمز الذي استخدمه الباحث لتحليل الأجوبة التلاميذ هو الرمز المئوية (prosentasi) وهو:

$$P = \frac{\text{تكرير الأجوبة (F)}}{\text{عدد المستجيبين (N)}} \times 100\%$$

أمّا التفسير والتعيين في تحليل البيانات المجموعة وتحقيق الافتراض العلمي، فتستعمل لباحث المقدار الذي قدّمه سوهارسيمي أريكونظا فيما يلي:

جيد	٧٦% - ١٠٠%
مقبولا	٥٦% - ٧٥%
ناقصا	٤٠% - ٥٥%
قييحا	١٠% - ٣٩%

اللوحة: ٧

اختيار التلاميذ الإجابة في السؤال الأول عن الاستماع اللغة العربية

الرقم	الأجوبة المختارة	F	%
أ	حب	٢١	٧٧,٧٧
ب	مقبول الحب	٥	١٨,٥١
ج	غير الحب	١	٣,٧٠
مجموع		٢٧	١٠٠

## اللوحة: ٨

اختيار التلاميذ الإجابة في السؤال الثاني عن كتاب المقرر اللغة العربية للمدرسة

الرقم	الأجوبة المختارة	F	%
أ	مفرح	٢٤	٨٨,٨٨
ب	ممل	١	٧,٠٣
ج	مخف	٢	٧,٤٠
مجموع		٢٧	١٠٠

## اللوحة: ٩

اختيار التلاميذ الإجابة في السؤال الثالث عن أحوال التلاميذ عند الاشتراك في التعليم

باستعمال كتاب المقرر لمهارة الاستماع

الرقم	الأجوبة المختارة	F	%
أ	حب	٢٠	٠٧,٧٤
ب	مقبول الحب	٧	٩٢,٢٥
ج	غير الحب	-	-
مجموع		٢٧	١٠٠

### اللوحة: ١٠

اختيار التلاميذ الإجابة في السؤال الربع عن شعرهم عند الاشتراك في التعليم باستعمال كتاب المقرر لمهارة الاستماع

الرقم	الأجوبة المختارة	F	%
أ	حب	٢٣	٨٥,١٨
ب	مقبول الحب	٤	١٤,٨١
ج	غير الحب	-	-
مجموع		٢٧	١٠٠

### اللوحة: ١١

اختيار التلاميذ الإجابة في السؤال الخامس عن استحباب عند الاشتراك في التعليم باستعمال كتاب المقرر لمهارة الاستماع

الرقم	الأجوبة المختارة	F	%
أ	حب	٢٣	٨٥،١٨
ب	مقبول الحب	٤	١٤،٨١
ج	غير الحب	-	-
مجموع		٢٧	١٠٠

### اللوحة: ١٢

اختيار التلاميذ الإجابة في السؤال السادس عن استخدام كتاب المقرر لمهارة الاستماع  
نحوى ترقية مهارة الاستماع لتلاميذ فصل العاشر بالمدرسة الثانوية الإسلامية الحكومية  
سيدوارجو

الرقم	الأجوبة المختارة	F	%
أ	جيد	٢٣	٨٥،١٨
ب	مقبول الجيد	٤	١٤،٨١
ج	غير الجيد	-	-
مجموع		٢٧	١٠٠

### اللوحة: ١٣

اختيار التلاميذ الإجابة في السؤال السابع عن يسهلُك باستعمال كتاب المقرر لمهارة  
الاستماع في سماع صوت العرب وكلام العرب

الرقم	الأجوبة المختارة	F	%
أ	نعم	٢٤	٨٨,٨٨
ب	أحيانا	٣	١١,١١
ج	لا	-	-
مجموع		٢٧	١٠٠

اللوحة: ١٤

اختيار التلاميذ الإجابة في السؤال الثامن عن يسهلك كتاب المقرر لمهارة الاستماع في مهارة الاستماع

الرقم	الأجوبة المختارة	F	%
أ	نعم	٢٥	٩٢,٥٩
ب	أحيانا	٢	٧,٤٠
ج	لا	-	-
مجموع		٢٧	١٠٠

اللوحة: ١٥

اختيار التلاميذ الإجابة في السؤال التاسع عن يحل أسلوب تعليم بكتاب المقرر لمهارة الاستماع في تعليم اللغة العربية

الرقم	الأجوبة المختارة	F	%
أ	نعم	٢٢	٨١,٤٨
ب	أحيانا	٥	١٨,٥١
ج	لا	-	-
مجموع		٢٧	١٠٠

اللوحة: ١٦

اختيار التلاميذ الإجابة في السؤال العاشر عن استخدام كتاب المقرر لمهارة الاستماع

الرقم	الأجوبة المختارة	F	%
أ	حب	٢٥	٩٢,٥٩
ب	مقبول الحب	٢	٧,٤٠
ج	غير الحب	-	-
مجموع		٢٧	١٠٠

اللوحة: ١٧

السابقة اللوحات في الاستبيانات عن التلخيص وهذا

الأجوبة المختارة	



رقم المستجيبين	أ	ب	ج	عدد الأسئلة	قيمة
١	٢	٦	٢	١٠	٢٠
٢	١	٩	-	١٠	٢١
٣	٦	٣	١	١٠	٢٥
٤	٥	٥	-	١٠	٢٥
٥	٧	٣	-	١٠	٢٧
٦	٥	٤	١	١٠	٢٤
٧	٣	٥	٢	١٠	٢١
٨	٥	٤	١	١٠	٢٤
٩	٦	٤	-	١٠	٢٦
١٠	٧	٣	-	١٠	٢٧
١١	١	٨	١	١٠	٢٠
١٢	٣	٧	-	١٠	٢٣
١٣	٧	٢	١	١٠	٢٦
١٤	٦	٣	١	١٠	٢٥
١٥	٧	٢	١	١٠	٢٥
١٦	٨	٢	-	١٠	٢٨
١٧	٦	٤	-	١٠	٢٦

٢٦	١٠	١	٢	٧	١٨
٢٨	١٠	-	٢	٨	١٩
٢٤	١٠	٢	٢	٦	٢٠
٢٤	١٠	١	٤	٥	٢١
٢٧	١٠	-	٣	٧	٢٢
٢٨	١٠	-	٢	٨	٢٣
٢٤	١٠	١	٤	٥	٢٤
٢٦	١٠	١	٢	٧	٢٥
٢٨	١٠	-	٢	٨	٢٦
٣٠	١٠	-	-	١٠	٢٧

## اللوحة ١٨

عن علاقة استخدام " الكتاب المقرر لمهارة الاستماع " نحو ترقية مهارة الاستماع لتلاميذ  
الفصل العاشر بالمدرسة الثانوية الحكومية سيدوارجو

$y^2$	$X^2$	$Xy$	$Y$	$X$	رقم
-------	-------	------	-----	-----	-----

፩፻፶፱	፩፻፻	፲፯፻፻	፳፱	፶፻	፲
፩፻፹፻	፩፻፻፲	፲፩፻፶፻	፶፻	፶፻	፶
፱፻፶፱	፳፶፱	፲፳፶፱	፶፱	፶፱	፯
፩፻፹፻	፷፶፱	፲፶፱፻	፶፻	፶፱	፩
፳፩፻፻	፶፶፻	፶፲፻፻	፳፻	፶፶	፱
፩፻፹፻	፱፶፻	፲፻፳፻	፶፻	፶፩	፳
፩፻፶፱	፩፻፻፲	፲፯፻፳፱	፳፱	፶፻	፶
፩፻፹፻	፱፶፻	፲፻፳፻	፶፻	፶፩	፳
፩፻፹፻	፳፶፻	፲፳፶፻	፶፻	፶፻	፶
፩፻፹፻	፶፶፻	፲፳፻፻	፶፻	፶፶	፲፻
፳፩፻፻	፩፻፻	፲፯፻፻	፳፱	፶፻	፲፲
፩፻፹፻	፱፶፻	፲፻፳፻	፶፻	፶፯	፲፺
፱፻፶፱	፳፶፻	፲፻፱፻	፶፱	፶፻	፲፯
፩፻፹፻	፸፶፻	፲፶፱፻	፶፻	፶፱	፲፩
፶፶፶፱	፸፶፻	፲፶፱፻	፶፻	፶፱	፲፱
፳፩፻፻	፶፳፩	፶፶፩፻	፳፻	፶፳	፲፳
፩፻፹፻	፳፶፻	፲፳፶፻	፶፻	፶፻	፲፶
፱፻፶፱	፳፶፻	፲፻፱፻	፶፱	፶፻	፲፳

٦٤٠٠	٧٨٤	٢٢٤٠	٨٠	٢٨	١٩
٤٢٢٥	٥٧٦	١٥٦٠	٦٥	٢٤	٢٠
٤٩٠٠	٥٧٦	١٦٨٠	٧٠	٢٤	٢١
٤٩٠٠	٧٢٩	١٨٩٠	٧٠	٢٧	٢٢
٦٤٠٠	٧٨٤	٢٢٤٠	٨٠	٢٨	٢٣
٤٢٢٥	٥٧٦	١٥٦٠	٦٥	٢٤	٢٤
٤٩٠٠	٦٧٦	١٨٢٠	٧٠	٢٦	٢٥
٤٩٠٠	٧٨٤	١٩٦٠	٧٠	٢٨	٢٦
٧٢٢٥	٩٠٠	٢٥٥٠	٨٥	٣٠	٢٧
١٣٩٤٢٥	<b>17194</b>	٤٨٨٦٠	١٩٣٥	٦٧٨	

و لمعرفة علاقة استخدام كتاب المقرر لمهارة الاستماع نحو ترقية مهارة الاستماع بالمدرسة الثانوية الحكومية سيدوارجو، فالتحليل أن صحة الفرضية المسجلة فستقدم الباحث التحليل الإحصائي برمز آثر المستوى الأهمية ( product moment ) كما يظهر في الحساب الآتي :

$$r_{xy} = \frac{N\sum XY - (\sum X)(\sum Y)}{\sqrt{\{N\sum X^2 - (\sum X)^2\}\{N\sum Y^2 - (\sum Y)^2\}}}$$

$$\text{المستوى الأهمية} = r \times y$$

$$\text{عدد المستجيبين} = N$$

$$\text{جملة حاصله الضرب من قيمة } x \text{ و } y = \sum XY$$

$$\text{جملة جميع قيمة } X = \sum X$$

$$\text{جملة جميع قيمة } Y = \sum Y$$

$$27 = N$$

$$678 = \sum X$$

$$1930 = \sum Y$$

$$48860 = \sum XY$$

$$17194 = \sum X^2$$

$$139420 = \sum Y^2$$

$$r_{xy} = \frac{N \sum XY - (\sum X)(\sum Y)}{\sqrt{\{N \sum X^2 - (\sum X)^2\} \{N \sum Y^2 - (\sum Y)^2\}}}$$

$$= \frac{27 \times 48860 - (678)(1930)}{\sqrt{[27 \times 17194 - (678)^2][27 \times 139420 - (1930)^2]}}$$

$$= \frac{1319220 - 1311930}{\sqrt{[464238 - 459684][3764470 - 3744220]}}$$

$$= \frac{7290}{\sqrt{4554 \times 2020}}$$

$$= \frac{7290}{\sqrt{9200280}}$$

$$= 0.76$$

$$= 76\%$$

$$\begin{aligned}
 &= \frac{7290}{\sqrt{9221800}} \\
 &= \frac{7290}{9603,4} = 0,7591061 \\
 \text{Df} &= N - nr \\
 &27 - 2 = 25 \\
 5\% &= 0,381 \\
 1\% &= 0,487^2
 \end{aligned}$$

قد عرفنا قيمة  $r_{xy}$  من التحليل الإحصائي السابقة وكذلك Df نعرف من اللوحة ان ( r table ) في Df خمسة وعشرون تقع في قيمة 0,381 من درجة 5% و 0,487 من درجة 1%, لذلك نعرف أن هناك وجود علاقة استخدام علاقة استخدام " الكتاب المقرر لمهارة الاستماع " نحو ترقية مهارة الاستماع لتلاميذ الفصل العاشر بالمدرسة الثانوية الحكومية سيدوارجو ( r hitung ) 0,7591061 أكبر من ( r tabel ) 0,381 في 5% و 0,487 في 1%.

ولمعرفة إلى أي مدى يؤثر تطبيق " الكتاب المقرر لمهارة الاستماع " نحو ترقية مهارة الاستماع بالمدرسة الثانوية الحكومية سيدوارجو

استخدم الباحث التفسير على قيمة المستوى الأهمية "  $r_{xy}$  " فيما يلي :

## اللوحة: ١٩

التقسيم	قيمة " " في
وجود العلاقة بين متغير X ومتغير Y صغير جدا	٠,٢٠ - ٠,٠٠
كانت العلاقة بين متغير X ومتغير Y صغير	٠,٤٠ - ٠,٢٠
كانت العلاقة بين متغير X ومتغير Y بسيط	٠,٧٠ - ٠,٤٠
كانت العلاقة بين متغير X ومتغير Y قوية	٠,٩٠ - ٠,٧٠
كانت العلاقة بين متغير X ومتغير Y قوية جدا	١,٠٠ - ٠,٩٠

قيمة  $r_{xy}$  التحليل الإحصائي السابقة ٠,٧٥٩١٠٦١ وهذه القيمة تقع بين القيمة ٠,٧٠ - ٠,٩٠ تدل على وجود الأثر بين متغير x ومتغير y أو وجود علاقة استخدام " الكتاب المقرر لمهارة الاستماع " نحو ترقية مهارة الاستماع لتلاميذ الفصل العاشر بالمدرسة الثانوية الحكومية سيدوارجو بعلاقة قوية.