

BAB III

LAPORAN PENELITIAN

A. Gambaran Umum Obyek Penelitian

1. Sejarah Berdirinya Sekolah Dasar Islam KH. Romly Tamim

Seiring dengan perkembangan peradaban manusia yang disertai dengan kemajuan ilmu pengetahuan dan teknologi, maka tuntutan untuk menjadi manusia yang berkualitas adalah tantangan bagi kita semua. Yaitu melahirkan generasi bangsa yang menguasai ilmu pengetahuan dan teknologi, berakhlak mulia dan berdedikasi tinggi terhadap kemaslahatan umat manusia. Disinilah peran penting lembaga pendidikan sebagai media untuk mengenalkan ilmu pengetahuan dan menciptakan peserta didik yang berkualitas.

Saat ini masyarakat sudah mulai memahami arti penting dari pendidikan itu sendiri. Ini bisa kita lihat saat mereka tidak mau ketinggalan menyekolahkan anaknya meskipun keadaan perekonomiannya relative menengah kebawah, bahkan berlomba-lomba mencari lembaga pendidikan yang dianggapnya berkualitas. Yakni sekolah yang mampu menumbuhkembangkan prestasi, minat dan bakat siswanya. Tidak hanya pada pendidikan umum melainkan juga pendidikan agama yang didasari pada pembentukan akhlak karimah.

Menyadari akan tuntutan masyarakat dan seiring bertambahnya peserta didik yang membutuhkan lembaga pendidikan di daerah mereka, maka muncul inisiatif untuk mendirikan sebuah pendidikan yaitu Sekolah Dasar Islam KH. Romly Tamim Kenjeran Surabaya.

Sekolah Dasar Islam KH. Romly Tamim Kenjeran Surabaya merupakan lembaga pendidikan Islam dibawah kepemilikan yayasan K.H Romly Tamim Kenjeran Surabaya yang bernaung dibawah badan pelaksanaan lembaga pendidikan Ma'arif NU, yang terletak di Jl. Kenjeran Pantai No.01 Desa. Kenjeran Kecamatan. Bulak Surabaya.

Sekolah Dasar Islam KH. Romly Tamim Kenjeran Surabaya didirikan pada tanggal 30 September 1967 atas swadaya masyarakat murni yang digagas dan dipimpin para tokoh agama dan masyarakat yang peduli terhadap pendidikan warga setempat. Adapun para tokoh yang menggagas dan turut serta dalam usaha mendirikan Sekolah Dasar Islam KH. Romly Tamim Kenjeran Surabaya diantaranya adalah:

1. KH. Ahmad Fatoni
2. KH. Abdul Rokib
3. Syamsuddin
4. KH. Ahmad Ghozali
5. KH. Abdul Jalal

Perjuangan untuk mengembangkan eksistensinya sebagai lembaga pendidikan dan harus mendapat pengakuan dari Negara dapat dituai hasilnya, yaitu pada 20 Maret 1978 turunlah surat keputusan pendirian sekolah dari Menteri Agama dengan Nomer: L.m/3/1071/A/1978. Hingga kemudian pada 17 Juli 2006 sekolah ini telah mendapatkan akreditasi B (Baik) dari departemen Agama Nomer: B/Kw.13.4/Sekolah Dasar Islam/1973/2006.

2. Letak Gografis Sekolah Dasar Islam K.H Romly Tamim Kenjeran Surabaya

Secara geografis letak bangunan Sekolah Dasar Islam KH. Romly Tamim cukup strategis karena berada di wilayah padat penduduk dan bertempat di pinggir jalan raya yang banyak dilewatidan diketahui masyarakat. Selain itu jumlah Sekolah Dasar dan sederajat disekitarnya tidak ada. Karena itu keadaan ini mendukung Sekolah Dasar Islam KH. Romly Tamim Kenjeran Surabaya menjadi sarana masyarakat untuk menyekolahkan anaknya karena mempunyai keunggulan dalam matapelajaran dalam menekankan pendidikan agama. Adapun lokasi Sekolah Dasar Islam KH. Romly Tamim Kelurahan Kenjeran Kecamatan Bulak Surabaya dengan batas-batas sebagai berikut:

- a. Sebelah barat berbatasan dengan Komplek Perumahan Angkatan Laut
- b. Sebelah timur berbatasan dengan Desa Sukolilo Lor
- c. Sebelah selatan berbatasan dengan Desa Tambak Deres

d. Sebelah utara berbatasan dengan Desa Kejawan Lor

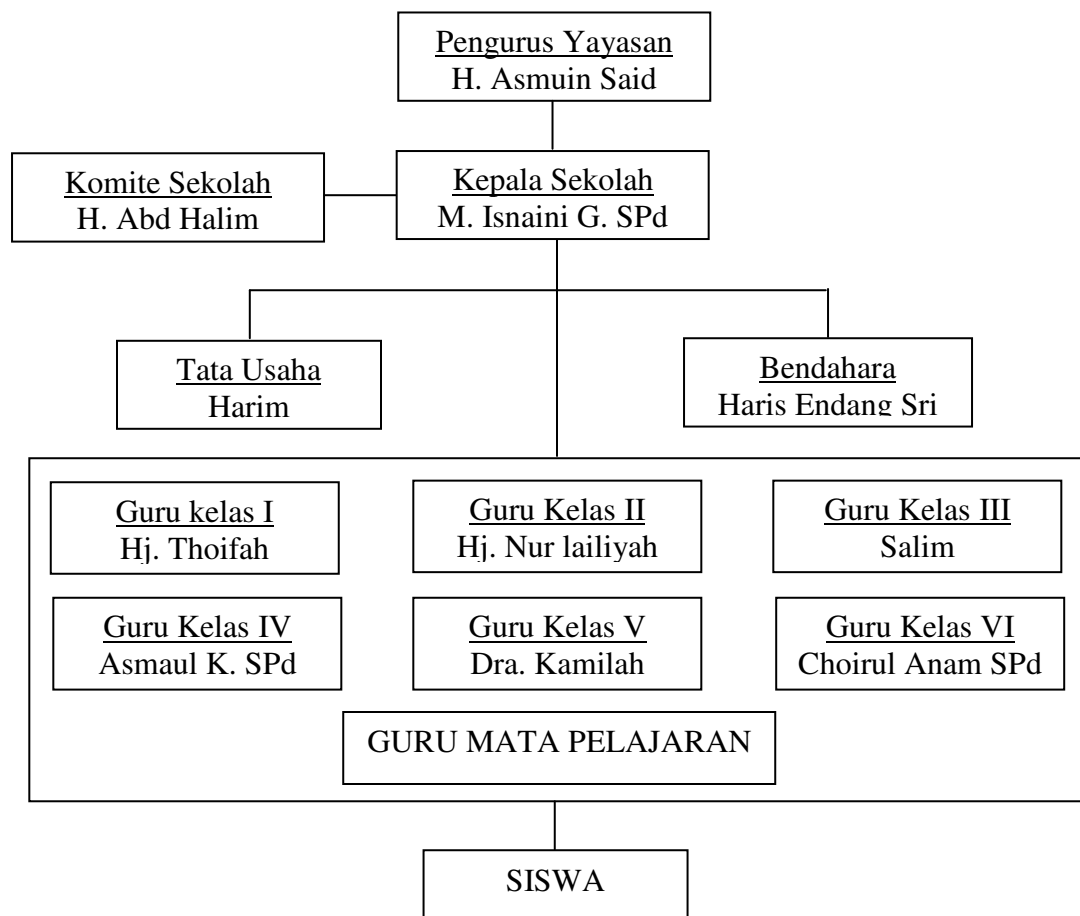
3. Struktur Organisasi Sekolah Dasar Islam KH. Romly Tamim Kenjeran Surabaya

Tabel 3.1

Struktur Organisasi Sekolah Dasar Islam KH. Romly Tamim Kenjeran

Surabaya

Tahun Ajaran 2008/2009



4. Keadaan Sarana dan Prasarana

Adapun sarana dan prasarana yang terdapat di Sekolah Dasar Islam KH. Romly Tamim Kenjeran Surabaya dapat dilihat dalam tabel berikut ini:

Tabel 3.2

Sarana dan Prasarana Sekolah Dasar Islam KH. Romly Tamim Kenjeran
Surabaya

No	Sarana dan Prasarana	Jumlah
1	Ruang Kelas	6
2	Ruang kantor Kepala Sekolah, TU, Tamu	1
3	Ruang Guru	1
4	Musholla	1
5	Ruang Perpustakaan	1
6	Lab. IPA	1
7	Lab. Komputer	1
8	Gudang	1
9	Toilet	3
10	Kantin	1
11	Parkir	1
12	Lapangan	1
13	Alat-alat olahraga	

5. Keadaan Guru, Karyawan Sekolah Dasar Islam K.H Romly Tamim Kenjeran Surabaya

Keadaan guru dan karyawan yang bertugas di Sekolah Dasar Islam KH. Romly Tamim Kenjeran Surabaya berjumlah 29 orang, dan berstatus sebagai guru honorer.

Untuk lebih detailnya data tersebut dapat dilihat dalam tabel sebagai berikut ini:

Tabel 3.3

Keadaan Guru dan Karyawan Sekolah Dasar Islam KH. Romly Tamim

Kenjeran Surabaya Tahun ajaran 2008/2009

No	Nama	L/P	Jabatan	Pendidikan
1	M. Isnaini Gunawan, S.Pd	L	Kepala Sekolah	S1
2	Hj. Thoifah	P	Guru	PGA
3	Hj. Nur Liliyah	P	Guru	PGA
4	Hj. Mahmudah, A.Md	P	Guru	D2
5	Sri Andriyani	P	Guru	D3
6	Etik Susilowati, S.Pd	P	Guru	S1
7	Nur Salim, A.Md	L	Guru	S1
8	Asmaul Khusnah, S.Sos	P	Guru	S1
9	Luluk Farida, S.Ag	P	Guru	S1
10	Dra. Kamilah	P	Guru	S1
11	Fathur Rohman, S.Hi	L	Guru	S1
12	Choirul Anam S.Pd	L	Guru	S1
13	Hj. Latifah	P	Guru	MAN
14	Herlina Mujayyanah, S.Pd	P	Guru	S1
15	Hery Purwolaksono S.Pd	L	Guru	S1
16	Habibur Rohman	L	Guru	D1
17	Hamdan Rois S.Pd	L	Guru	S1
18	Samsul Huda	L	Guru	D2
19	Hanim Hafidhoh	P	TU	SMA
20	Haris Endang Sri Hastuti	P	TU	SMA
21	Thoriq	L	Perpus	SMA
22	Khusnul Hidayati	P	P. Pramuka	S1
23	Khusnul Khotimah	P	P. Pramuka	S1
24	Udin	L	P. Banjari	SD
25	Mahim	L	P. Tari	SD
26	Badrul Qomar	L	P. Drum Band	SMA
27	Abi	L	P. Drum Band	SMA
28	Nur Qomariyah	P	P. Kantin	SMA
29	Yuni Rahmawati	P	P. Kantin	SMA

6. Keadaan Siswa Sekolah Dasar Islam KH. Romly Tamim Kenjeran Surabaya

Berikut ini keadaan siswa Sekolah Dasar Islam KH. Romly Tamim Kenjeran Surabaya tahun ajaran 2008/2009 berdasarkan jumlah kelas dan siswa, berdasarkan jenis kelaminnya. Dari data yang ada dapat diketahui bahwa jumlah siswa Sekolah Dasar Islam KH. Romly Tamim Kenjeran Surabaya adalah sebagai berikut:

- a. Kelas I terdapat 1 kelas dengan jumlah siswa 38 siswa. Terdiri dari 16 laki-laki dan 22 perempuan.
- b. Kelas II terdapat 1 kelas dengan jumlah siswa 35 siswa. Terdiri dari 17 laki-laki dan 18 perempuan.
- c. Kelas III terdapat 1 kelas dengan jumlah siswa 38 siswa. Terdiri dari 12 laki-laki dan 26 perempuan.
- d. Kelas IV terdapat 1 kelas dengan jumlah siswa 34 siswa. Terdiri dari 17 laki-laki dan 17 perempuan.
- e. Kelas V terdapat 1 kelas dengan jumlah siswa 35 siswa. Terdiri dari 14 laki-laki dan 21 perempuan.
- f. Kelas VI terdapat 1 kelas dengan jumlah siswa 36 siswa. Terdiri dari 18 laki-laki dan 18 perempuan.

Tabel 3.4

Keadaan Siswa Sekolah Dasar Islam KH. Romly Tamim Kenjeran
Surabaya

No	Kelas	Jumlah		Jumlah Keseluruhan	Ket
		L	P		
1	I	16	22	38	
2	I	17	18	35	
3	III	12	26	38	
4	IV	17	17	34	
5	V	14	21	35	
6	VI	18	18	36	
Total		94	122	216	

B. Penyajian Data

Penyajian data merupakan hal yang paling penting untuk menunjukkan valid tidaknya hasil penelitian. Adapun yang dimaksud dalam penyajian data dalam Skripsi ini adalah hasil angket tentang *“Pengaruh Strategi Question Student Have (Pertanyaan Dari Siswa) Terhadap Peningkatan Prestasi Belajar Siswa Pada Bidang Studi Pendidikan Agama Islam di Sekolah Dasar Islam KH. Romly Tamim Kelurahan Kenjeran Kecamatan Bulak Surabaya”* yang sudah diberikan kepada responden yang terdiri dari 70 siswa (siswa kelas V dan VI dan masing-masing kelas berjumlah 35 siswa) yang sudah diolah menjadi bentuk skor.

Berikut ini data tentang responden dapat dilihat pada tabel dibawah ini sebagai berikut:

Tabel 11
Data Tentang Responden Kelas V dan VI

No	Nama Siswa Kelas V	No	Nama Siswa Kelas 7/B
1	Endang Susilowati	1	Ismawati
2	A. Burhan Al-Farizi	2	Tri Akhmad Masrul
3	Ahad urifatul Ulum	3	Abdul Khalim
4	Alisa Qotrun Nada	4	Ach. Hadromi Zakaria
5	Asfaroh	5	A. Faisol Jamalussardi
6	Bima Setiawan P	6	A. Malik
7	Fikri Amiruddin	7	Fatimatus Zahro
8	Fatkul Arifin	9	Helmi Amanulloh
9	Fayu Gita A. P	8	Istianah
10	Fitria Romadhoni	10	Lilik Nailis
11	Fahkrudin	11	Sa'adah
12	Fatkur Rojid	12	Lailatul Izzah
13	Hikam Ibnu Athoilah	13	M. Iqbal Zaini
14	Inayatul Aini	14	M. Faisol
15	Imroatun Nadlifah	15	M. Ubaid Rohman Syah
16	Indatul Firdausi	16	Mazidatun Nikmah
17	Jihan Firadatul R.	17	Nur Yasmin Khumairoh
18	Lailatus Sabaniyah	18	Nur Jannah
19	Lilik Alfiyatul U.Z	19	Nurul Wahyuni
20	M. Nasrulloh	20	Nurul Khotimah
21	M. Afif Maskur	21	Fauzi Santoso
22	Maulana Zahrul S	22	Roni Kurniawan
23	M. Imam wahyudi	23	Rizka Prada Waradani
24	M. Yazid	24	Sahrul Romadhon
25	Nurul Laili	25	Teguh A. Fauzi
26	Novi Nur Alni	26	Fita Kurniawati
27	Reni Anggraini	27	Yogi Suhantoro
28	Rati Lestari	28	Giman
29	Selli Maidani P	29	Musyarofah
30	Sella Maidani	30	Ida Zubaidah
31	Suci Suryani	31	Abdul Aziz
32	Uswatun Khasanah	32	Andi Slamet
33	Ujang Pribadi	33	M. Ghozali

34	M. Kholili	34	Rifki Firmansyah
35	Maulidina Beby	35	Eko Wahyudi
Jumlah responden $35 + 35 = 70$			

Angket tersebut terdiri dari 30 pertanyaan. 15 pertanyaan tentang “Pengaruh Strategi Question Student Have” dan 15 pertanyaan tentang “Peningkatan Prestasi Belajar Pendidikan Agama Islam”. Dan dari setiap pertanyaan memiliki tiga pilihan jawaban, masing-masing jawaban pertanyaan dalam angket tersebut di sediakan alternatif jawaban pilihan dengan standar penilaian sebagai berikut:

- a. Alternatif jawaban a dengan nilai 3
- b. Alternatif jawaban b dengan nilai 2
- c. Alternatif jawaban c dengan nilai 1

Untuk lebih jelasnya maka penulis sajikan data hasil angket yang telah penulis sebarakan kepada siswa dari masing-masing responden dengan memberikan skor (nilai) berdasarkan kreteria yang telah di tentukan diatas.

Adapun tabel sebagai berikut:

TABEL 12

Data Hasil Angket Tentang Pengaruh Strategi Question Student Have Di Sekolah

Dasar Islam KH. Romly Tamim Kenjeran Surabaya

No	SKOR BERDASARKAN ITEM PERTANYAAN															Jumlah Skor X
	1	2	3	4	5	6	7	8	9	10	11	12	13	14	15	
1	3	2	2	3	2	3	3	3	2	3	3	2	3	2	2	38
2	3	3	3	2	2	3	3	3	3	3	3	3	3	3	3	44
3	2	2	3	3	3	2	3	3	3	3	2	2	3	2	2	39
4	3	2	3	2	2	3	3	2	3	2	2	2	2	2	2	35
5	2	3	3	2	3	3	2	3	2	3	2	2	3	2	3	40
6	3	3	3	2	2	3	2	2	3	3	2	2	3	2	2	37
7	2	3	3	2	3	3	3	3	3	2	3	2	3	3	2	41
8	2	3	2	2	2	2	3	2	3	2	2	2	2	2	3	34
9	3	3	2	2	2	2	2	3	3	2	2	2	3	3	3	37
10	2	2	2	2	3	2	2	3	3	3	3	2	2	2	2	36
11	2	3	2	2	2	2	3	2	3	3	3	2	2	2	2	35
12	3	3	2	3	3	2	2	3	2	3	2	2	3	3	3	39
13	3	3	3	3	3	3	3	3	1	3	3	2	3	3	3	42
14	2	2	2	2	3	2	3	3	2	2	2	2	2	2	2	33
15	2	2	2	2	2	3	2	2	2	2	2	2	2	3	2	32
16	2	2	2	2	2	2	3	2	2	2	2	2	2	2	2	31
17	2	3	3	3	2	2	3	2	2	3	2	2	2	2	2	35
18	2	2	3	2	2	3	3	2	3	3	2	2	2	2	2	35
19	2	2	3	2	2	2	3	3	3	3	2	2	3	1	2	35
20	2	2	2	2	2	3	3	2	3	3	2	3	2	1	2	35
21	2	3	2	3	2	2	3	2	3	2	3	2	3	2	3	37
22	3	3	3	3	2	3	2	3	3	3	2	2	2	2	2	38
23	2	3	3	3	3	3	2	2	2	3	3	2	2	2	2	37
24	2	3	2	2	2	3	2	3	3	3	2	2	2	2	2	35
25	2	2	3	2	2	2	2	2	2	3	2	2	2	2	2	32
26	2	3	2	3	3	2	2	2	2	2	2	2	3	2	2	34
27	2	3	3	3	2	2	3	3	2	3	2	3	3	3	3	40
28	2	2	2	3	3	2	2	3	2	2	2	2	3	2	2	34
29	3	3	3	2	2	3	2	3	3	3	3	3	3	3	3	42
30	2	3	2	2	3	2	2	3	2	3	2	2	2	2	2	34

31	3	3	3	2	3	3	3	3	3	3	3	3	3	2	3	43
32	2	3	3	3	3	3	3	3	3	3	2	3	3	2	3	42
33	2	2	3	2	3	2	3	2	3	2	3	2	3	2	2	36
34	3	2	3	3	3	2	3	3	3	3	3	3	3	3	3	43
35	3	3	3	3	3	3	3	2	3	2	2	2	2	2	2	38
36	2	2	2	2	2	2	2	3	2	2	2	2	2	3	2	32
37	3	3	2	2	2	2	2	3	3	2	3	2	3	2	2	36
38	3	1	2	2	2	2	2	2	3	2	2	2	3	2	2	32
39	2	2	3	3	3	2	2	3	3	2	2	2	3	3	2	37
40	3	2	3	2	3	2	2	2	2	2	2	2	3	3	3	36
41	2	3	3	2	2	3	3	3	3	2	3	2	3	3	2	39
42	3	3	2	2	2	3	2	3	2	3	2	3	2	3	2	37
43	2	3	3	3	3	3	3	2	3	3	3	3	3	3	2	42
44	2	2	2	1	2	2	2	3	3	2	2	2	2	2	3	32
45	2	2	2	2	2	2	3	2	3	2	3	2	2	1	2	32
46	3	1	2	2	2	2	3	3	3	2	2	2	2	2	2	33
47	3	3	3	2	2	2	3	2	2	3	2	2	3	2	2	36
48	3	3	3	2	2	3	2	3	2	2	3	2	3	3	3	39
49	2	3	3	2	2	3	3	3	3	3	3	3	3	3	2	41
50	3	3	3	2	2	2	3	3	3	3	3	3	3	3	3	42
51	3	3	3	3	3	2	3	3	3	3	3	3	3	3	3	44
52	3	3	3	3	3	3	3	3	3	3	3	3	3	3	3	45
53	2	3	3	3	3	3	3	3	3	3	3	3	3	2	2	42
54	3	2	3	3	3	2	3	3	2	3	3	2	3	2	3	40
55	2	3	3	3	3	3	3	2	2	2	2	2	2	2	2	36
56	2	2	2	2	3	3	3	2	2	2	3	3	3	3	3	38
57	2	3	3	3	2	3	3	2	3	3	3	3	3	2	2	40
58	3	3	3	3	3	3	3	3	3	3	3	3	3	2	2	43
59	2	3	3	3	3	3	3	3	3	3	3	2	3	3	2	42
60	3	3	3	2	2	3	2	3	3	3	3	3	3	3	3	42
61	3	3	3	2	3	3	3	3	2	3	2	2	2	2	2	38
62	2	3	3	3	3	3	3	3	3	3	3	3	2	2	3	42
63	2	2	2	2	3	2	2	2	2	3	2	2	2	3	3	34
64	2	2	2	2	2	2	2	3	3	2	2	3	2	3	2	34
65	3	2	3	3	3	3	2	3	3	2	3	3	2	3	3	41
66	3	3	3	3	3	3	3	3	3	3	3	3	3	2	3	44
67	2	3	2	2	3	2	3	3	3	1	2	2	3	3	2	36
68	2	2	2	2	3	2	2	2	2	3	2	2	2	2	3	33
69	2	2	3	3	2	2	2	2	2	2	2	2	2	2	2	32
70	2	2	3	2	3	2	2	2	2	3	2	2	2	3	3	35

Total Responden = 70 Total Skor Pengaruh Strategi Question Student Have = 2625 Skor Pengaruh Strategi Question Student Have = 38	2625
--	------

TABEL 13

Data Hasil Angket Tentang Peningkatan Prestasi Belajar Siswa Pada Bidang
Studi Pendidikan Agama Islam (PAI) Di Sekolah Dasar Islam KH. Romly
Tamim Kenjeran Surabaya

No	SKOR BERDASARKAN ITEM PERTANYAAN															Jumlah Skor X
	1	2	3	4	5	6	7	8	9	10	11	12	13	14	15	
1	3	3	2	3	3	3	3	2	3	2	3	3	3	3	3	42
2	2	3	3	3	3	3	3	3	3	3	3	3	3	3	3	44
3	3	2	2	3	3	3	3	3	3	3	3	3	3	3	3	43
4	2	2	2	3	2	1	2	3	3	2	2	3	3	3	3	36
5	3	3	3	2	3	3	3	3	2	3	3	3	3	3	3	43
6	3	3	3	3	3	3	3	2	2	2	2	3	3	2	3	40
7	3	3	3	3	3	3	3	3	3	3	3	3	3	3	2	44
8	2	2	3	3	2	2	2	2	2	2	2	2	2	2	3	33
9	3	3	3	3	3	2	3	3	3	2	3	2	3	3	2	41
10	2	2	3	2	3	2	3	3	3	2	3	3	2	2	2	37
11	3	2	3	2	2	2	2	2	3	2	3	3	3	3	3	38
12	2	2	2	3	3	2	2	3	3	2	2	3	3	2	3	37
13	2	3	2	2	3	2	2	3	2	2	3	2	2	2	2	34
14	2	3	2	1	3	2	2	3	2	2	2	3	2	3	2	34
15	3	2	2	2	3	2	2	2	3	2	2	2	2	2	2	33
16	3	3	2	2	3	2	2	3	2	2	2	3	2	2	3	36
17	2	2	2	2	3	2	2	2	3	2	2	3	3	3	3	36
18	3	2	2	2	3	3	2	2	2	2	3	3	2	2	2	35
19	2	3	2	2	2	2	2	3	2	2	2	2	3	3	3	35
20	3	2	2	2	3	2	2	3	3	2	3	3	3	3	3	39
21	3	3	3	2	2	1	2	2	3	2	2	2	3	3	2	35
22	3	3	3	3	3	2	3	3	2	2	2	3	3	3	3	41
23	3	2	3	2	3	2	3	3	3	2	3	3	2	3	2	39
24	3	2	2	2	2	2	2	2	3	2	2	3	2	3	2	34
25	2	3	2	2	2	1	2	2	2	2	2	3	2	3	3	33

26	3	2	2	2	2	2	2	3	2	2	2	2	3	2	3	34
27	3	3	2	2	3	3	3	3	3	3	2	2	3	3	3	41
28	2	3	2	2	2	2	2	3	2	3	2	2	2	2	3	34
29	3	3	3	2	3	2	2	3	3	3	3	3	2	3	3	41
30	3	2	3	2	2	2	3	2	2	2	2	3	2	3	2	35
31	3	3	3	3	3	3	3	3	3	3	3	3	3	3	3	45
32	3	3	3	3	3	2	3	3	3	3	3	3	3	3	3	44
33	3	3	3	2	2	3	2	3	2	2	3	3	3	2	2	38
34	3	3	3	3	3	3	3	3	3	3	3	3	3	3	3	45
35	3	3	3	3	3	3	3	2	3	2	3	2	3	3	3	42
36	3	2	2	2	2	2	2	2	2	3	2	2	2	3	2	33
37	2	3	2	3	2	3	2	3	3	2	3	2	3	3	3	39
38	2	2	3	2	2	3	2	2	2	2	2	2	2	3	3	34
39	3	3	3	2	2	2	2	3	3	3	2	2	3	3	3	39
40	3	3	3	3	2	2	2	2	3	2	2	3	2	3	3	38
41	3	3	3	3	2	2	2	2	2	3	2	3	2	3	3	38
42	3	2	3	2	3	3	3	2	3	2	2	2	3	2	3	38
43	3	3	3	3	3	3	3	3	3	3	3	3	3	3	3	45
44	2	3	2	2	2	2	2	2	2	2	3	2	3	2	3	34
45	2	3	2	3	2	2	3	2	2	2	2	2	2	2	3	34
46	3	2	2	2	3	2	2	2	2	2	2	3	2	2	3	34
47	2	3	2	2	3	2	2	3	2	3	2	3	2	3	3	37
48	3	3	3	3	3	3	3	3	3	3	3	3	2	3	3	44
49	3	3	3	3	3	3	3	3	3	3	3	3	3	3	3	45
50	3	3	3	3	3	3	3	3	3	2	3	2	3	2	2	41
51	3	3	3	3	3	3	3	3	3	2	3	2	3	2	2	41
52	3	3	3	3	3	3	3	3	3	3	3	3	3	3	3	45
53	3	3	2	3	3	2	3	3	3	2	3	3	3	3	3	42
54	3	3	2	3	3	2	3	2	3	3	3	3	3	3	3	42
55	3	2	2	2	3	2	2	3	2	3	2	3	3	3	3	38
56	3	3	3	3	3	2	2	3	3	3	3	2	3	2	2	40
57	3	3	3	3	3	2	2	3	3	3	3	3	3	3	3	43
58	3	3	3	3	3	2	2	3	3	3	3	3	3	3	3	43
59	3	3	2	2	3	1	3	3	3	2	3	3	3	3	3	40
60	3	3	2	2	3	3	3	3	3	2	3	3	3	3	3	42
61	3	3	3	2	3	2	3	3	3	3	3	3	3	3	3	43
62	3	2	2	2	2	2	2	3	3	2	3	2	3	2	3	36
63	3	2	2	1	3	2	2	3	3	2	2	2	3	3	2	35
64	3	3	3	2	3	2	2	3	2	2	2	2	2	2	3	36
65	3	3	2	3	3	2	3	3	2	2	3	3	3	3	3	41
66	3	3	2	2	3	1	2	3	3	3	2	2	3	3	3	38

67	3	3	2	2	3	1	2	3	3	3	2	3	3	3	3	39
68	3	3	3	2	3	2	2	3	3	3	2	3	3	3	3	41
69	3	3	3	3	3	3	2	3	3	2	2	2	3	3	3	41
70	3	3	3	2	3	2	3	3	3	3	2	3	3	3	3	42
	<p style="text-align: center;">Total Responden = 70 Total Peningkatan Prestasi Belajar siswa bidang studi Pendidikan Agama Islam (PAI) = 2722 Skor Peningkatan Preatasi belajar siswa bidang studi Pendidikan Agama Islam (PAI) = 39</p>															2722

Sedangkan peningkatan prestasi belajar siswa adalah hasil yang dicapai dalam nilai rata-rata dalam raport yang diperoleh setiap semester di kelasnya masing-masing. Dengan demikian untuk mengukur prestasi siswa tersebut. Dapat dilihat pada nilai rata-rata yang ada pada raport karena dapat dianggap sebagai nilai yang representatif dan mewakili semua aspek dalam yang diperoleh oleh siswa tersebut. Untuk itu, sebagai pedoman penulis sajikan daftar nilai hasil yang dicapai dalam raport sebagai berikut:

C. Analisis Data

Setelah semua data tersebut di sajikan dan agar terdapat kecocokan di dalam menyimpulkan, maka sebagai langkah berikutnya adalah analisa data.

1. Analisis Data Tentang Pengaruh Strategi Question Student Have

Analisis data ini, digunakan tidak lain adalah untuk mengetahui bagaimana Pengaruh Strategi Question Student Have di Sekolah Dasar Islam KH. Romly Tamim Kenjeran Surabaya. Dalam hal ini, penulis menganalisis hasil angket peritem pertanyaan yang sudah di sebarakan kepada responden

atas pendapatnya tentang penerapan pembelajaran Strategi Question Student Have dengan menggunakan rumus prosentase sebagai berikut:

$$P = \frac{f}{N} 100$$

Kemudian untuk menafsirkan hasil perhitungan dengan prosentase tersebut, penulis menetapkan standar sebagai berikut:

1. 76%-100% : tergolong baik
2. 56% - 75% : tergolong cukup
3. 40% - 55% : tergolong kurang baik
4. kurang dari 40% : tergolong tidak baik.¹

Setelah itu penulis mengambil atau memilih frekuensi jawaban alternatif yang ideal sebagai kesimpulannya.

Tabel 14

Pengaruh Strategi Question Student Have di Sekolah Dasar Islam KH. Romly
Tamim Kenjeran Surabaya

No.	Alternatif jawaban	N	F	%
1	a. Sangat baik	70	29	41,4
	b. Baik		41	58,6
	c. Kurang baik		0	0
Jumlah		70	70	100

Dari hasil tabel tersebut diatas dapat menunjukkan bahwa Pengaruh Strategi Question Student Have di Sekolah Dasar Islam KH. Romly Tamim

¹ Suharsimi Arikunto, *Dasar dan Teknik Penelitian* (Jakarta: Bina Aksara, 1983), 131

Kenjeran Surabaya, siswa menyatakan sangat baik sebanyak 29 (41,4%), baik 41 (58,6%), sedangkan yang menyatakan kurang baik tidak ada. Dengan demikian dapat diambil kesimpulan bahwa Pengaruh Strategi Question Student Have di Sekolah Dasar Islam KH. Romly Tamim Kenjeran Surabaya tergolong cukup, karena berada antara 56-75%.

Tabel 15

Kelengkapan/Ketersediaan Sarana Dan Prasarana Penunjang Strategi
Question Student Have Di Sekolah Dasar Islam KH. Romly Tamim Kenjeran
Surabaya

No.	Alternatif jawaban	N	F	%
2	a. Sangat baik	70	40	57,1
	b. Baik		28	40
	c. Kurang baik		2	2,9
Jumlah		70	70	100

Dari hasil tabel tersebut dapat menunjukkan bahwa Kelengkapan/ketersediaan sarana dan prasarana penunjang Strategi Question Student Have di Sekolah Dasar Islam KH. Romly Tamim Kenjeran Surabaya, siswa menyatakan sangat baik 40 (57,1%), baik 28 (40%), sedangkan yang menyatakan kurang baik 2 (2,9%).

Dengan demikian dapat diambil kesimpulan bahwa Kelengkapan/ketersediaan sarana dan prasarana penunjang Strategi Question Student Have di Sekolah Dasar Islam KH. Romly Tamim Kenjeran Surabaya tergolong cukup, karena berada antara 56%-75%.

Tabel 16

Kualitas kondisi sarana prasarana penunjang Strategi Question Student Have di Sekolah Dasar Islam KH. Romly Tamim Kenjeran Surabaya

No.	Alternatif jawaban	N	F	%
3	a. Sangat baik	70	43	61,4
	b. Baik		27	38,6
	c. Kurang baik		0	0
Jumlah		70	70	100

Dari tabel tersebut dapat menunjukkan bahwa Kualitas kondisi sarana prasarana Pengaruh Strategi Question Student Have di Sekolah Dasar Islam KH. Romly Tamim Kenjeran Surabaya, siswa menyatakan sangat baik sebanyak 43 (61,4%), baik 27 (38,6%), dan kurang baik tidak ada. Dengan demikian dapat disimpulkan bahwa Kualitas kondisi sarana prasarana penunjang Pengaruh Strategi Question Student Have di Sekolah Dasar Islam KH. Romly Tamim Kenjeran Surabaya, dapat dinyatakan cukup, karena berada antara 56%-75%.

Tabel 17

Kemampuan siswa dalam Strategi Question Student Have

No.	Alternatif jawaban	N	F	%
4	a. Sangat baik	70	28	40
	b. cukup		41	58,6
	c. Kurang baik		1	1,4
Jumlah		70	70	100

Dari tabel diatas dapat menunjukkan bahwa Kemampuan siswa dalam Strategi Question Student Have pada waktu proses belajar mengajar, siswa

menyatakan sangat baik 28 (40%), cukup 41 (58,6%), dan kurang baik 1 (1,4%). Dengan demikian dapat disimpulkan bahwa Kemampuan siswa dalam Strategi Question Student Have pada waktu proses belajar mengajar cukup, karena berada antara 56% - 75%.

Tabel 18

Kemampuan siswa Strategi Question Student Have Pada Waktu Proses
Belajar Mengajar

No.	Alternatif jawaban	N	F	%
5	a. Sangat baik (76-100)	70	30	42,9
	b. Baik (51-75)		40	57,1
	c. Kurang baik (25-50)		0	0
Jumlah		70	70	100

Dari hasil tabel diatas dapat menunjukkan bahwa dalam menerapkan Strategi Question Student Have pada waktu proses belajar mengajar, siswa menyatakan sangat baik 30 (42,9%), baik/cukup baik 40 (57,1%), dan kurang baik tidak ada. Dengan demikian dapat disimpulkan bahwa Kemampuan siswa dalam menerapkan Strategi Question Student Have pada waktu proses belajar mengajar dapat dinyatakan cukup baik atau tergolong cukup, karena berada antara 56% - 75%.

Tabel 19

Materi pelajaran yang di sajikan pada Strategi Question Student Have

No.	Alternatif jawaban	N	F	%
6	a. Sangat baik	70	30	42,9
	b. cukup		40	57,1
	c. Kurang		0	0
Jumlah		70	70	100

Dari tabel diatas dapat menunjukkan bahwa Materi pelajaran yang di sajikan pada Strategi Question Student Have, siswa menyatakan sangat baik sebanyak 30 (42,9%), cukup 40 (57,1%), dan yang menyatakan kurang tidak ada.

Dengan demikian dapat disimpulkan bahwa Materi pelajaran yang di sajikan pada Strategi Question Student Have dinyatakan cukup, karena berada antara 56%-75%.

Tabel 20

Kesesuaian Strategi Question Student Have dengan materi di dalam kelas

No.	Alternatif jawaban	N	F	%
7	a. Sangat baik	70	29	41,4
	b. Baik		41	58,6
	c. Kurang baik		0	0
Jumlah		70	70	100

Dari hasil tabel diatas dapat menunjukkan bahwa Kesesuaian Strategi Question Student Have dengan materi di dalam kelas, siswa menyatakan sangat baik sebanyak 29 (41,4%), yang menyatakan baik 41(58,6%),

sedangkan yang menyatakan kurang baik tidak ada. Dengan demikian dapat disimpulkan bahwa Kesesuaian Strategi Question Student Have dengan materi di dalam kelas tergolong cukup, karena berada antara 56%-75%.

Tabel 21

Penguasaan Materi Guru yang menyajikan Pada Strategi Question Student Have

No.	Alternatif jawaban	N	F	%
8	a. Sangat baik	70	41	58,7
	b. Baik		28	40
	c. Kurang baik		1	1,4
Jumlah		70	70	100

Dari hasil tabel diatas menunjukkan bahwa Penguasaan Materi Guru yang menyajikan Pada Strategi Question Student Have, siswa menyatakan sangat baik sebanyak 41 (58,7%), menyatakan baik sebanyak 28 (40%), sedangkan yang menyatakan kurang baik hanya 1 (1,4%). Dengan demikian dapat diambil kesimpulan bahwa Penguasaan Materi Guru yang menyajikan Pada Strategi Question Student Have tergolong cukup, karena berada antara 56%-75%.

Tabel 22

Kemampuan guru dalam mengevaluasi belajar siswa pada Strategi Question Student Have

No.	Alternatif jawaban	N	F	%
9	a. Sangat baik	70	44	62,9
	b. Baik		26	37,1
	c. Kurang baik		0	0
Jumlah		70	70	100

Dari hasil tabel diatas dapat menunjukkan bahwa Kemampuan guru dalam mengevaluasi belajar siswa pada Strategi Question Student Have, siswa menyatakan sangat baik 44 (62,9%), baik 26 (37,1%), dan kurang baik tidak ada. Dengan demikian dapat diambil kesimpulan bahwa Kemampuan guru dalam mengevaluasi belajar siswa pada Strategi Question Student Have tergolong cukup, karena berada antara 56%-75%..

Tabel 23

Kondisi lingkungan sekolah yang mendukung proses Strategi Question Student Have

No.	Alternatif jawaban	N	F	%
10	a. Sangat baik	70	42	60
	b. Baik		27	38,6
	c. Kurang baik		1	1,4
Jumlah		70	70	100

Dari hasil tabel diatas dapat menunjukkan bahwa Kondisi lingkungan sekolah yang mendukung proses pembelajaran Strategi Question Student

Have, siswa menyatakan sangat baik sebanyak 42 (60%), menyatakan baik 27 (38,6%), sedangkan yang menyatakan kurang baik hanya 1 (1,4%). Dengan demikian dapat disimpulkan bahwa Kondisi lingkungan sekolah yang mendukung proses pembelajaran Strategi Question Student Have yang cukup atau tergolong cukup, karena berada antara 56% - 75%

Tabel 24

Hubungan antara pendidik dengan peserta didik di dalam kelas pada waktu melaksanakan Strategi Question Student Have

No.	Alternatif jawaban	N	F	%
11	a. Sangat baik	70	30	42,9
	b. Baik		40	57,1
	c. Kurang baik		0	0
Jumlah		70	70	100

Dari hasil tabel diatas dapat menunjukkan bahwa Hubungan antara pendidik dengan peserta didik di dalam kelas pada waktu melaksanakan Strategi Question Student Have, siswa menyatakan sangat baik sebanyak 30 (42,9%), baik 40 (57,1%), dan mengatakan kurang baik tidak ada. Dengan demikian dapat disimpulkan bahwa Hubungan antara pendidik dengan peserta didik di dalam kelas pada waktu melaksanakan Strategi Question Student Have tergolong cukup, karena berada diantara 56%-75%.

Tabel 25

Komunikasi pendidik dengan peserta didik di dalam pembelajaran Strategi
Question Student Have

No.	Alternatif jawaban	N	F	%
12	a. Sangat baik	70	22	31,4
	b. Baik		48	68,6
	c. Kurang baik		0	0
Jumlah		70	70	100

Dari hasil tabel diatas dapat menunjukkan bahwa Komunikasi pendidik dengan peserta didik di dalam pembelajaran Strategi Question Student Have, siswa menyatakan sangat baik sebanyak 22 (31,4%), baik 48 (68,6%), dan sedangkan yang berpendapat kurang baik tidak ada. Dengan demikian dapat diambil kesimpulan bahwa Komunikasi pendidik dengan peserta didik di dalam pembelajaran Strategi Question Student Have tergolong cukup, karena berada antara 56%-75%.

Tabel 26

Pembelajaran Strategi Question Student Have Sebagai Penunjang Proses
Pembelajaran Di Luar Sekolah

No.	Alternatif jawaban	N	F	%
13	a. Sangat baik	70	40	57,1
	b. Baik		30	42,9
	c. Kurang baik		0	0
Jumlah		70	70	100

Dari hasil tabel diatas dapat menunjukkan bahwa Pembelajaran Strategi Question Student Have sebagai penunjang proses pembelajaran di luar sekolah, siswa menyatakan sangat baik berjumlah 40 (57,1%), baik 30 (42,9%), dan siswa berpendapat kurang baik tidak ada. Dengan demikian dapat disimpulkan bahwa Pembelajaran Strategi Question Student Have sebagai penunjang proses pembelajaran di luar sekolah tergolong kurang baik karena berada antara 40%-55%.

Tabel 27

Kondisi sarana-prasarana penunjang pembelajaran Strategi Question Student Have di luar Sekolah

No.	Alternative jawaban	N	F	%
14	a. Sangat baik	70	28	40
	b. Baik		40	57,1
	c. Kurang baik		2	2,9
Jumlah		70	70	100

Dari hasil tabel di atas menunjukkan bahwa Kondisi sarana-prasarana penunjang pembelajaran Strategi Question Student Have di luar Sekolah, siswa menyatakan sangat baik sebanyak 28 (40%), baik 40 (57,1%), dan kurang baik 2 (2,9%).

Dengan demikian dapat disimpulkan bahwa Kondisi sarana-prasarana penunjang pembelajaran Strategi Question Student Have di luar Sekolah tergolong cukup, karena berada antara 56%-75%.

Tabel 28

Pemahaman siswa pada materi pelajaran dengan menggunakan Strategi
Question Student Have

No.	Alternatif jawaban	N	F	%
15	a. Sangat baik	70	27	38,6
	b. cukup		43	61,4
	c. Kurang baik		0	0
Jumlah		70	70	100

Dari hasil tabel diatas menunjukkan bahwa pemahaman siswa dalam materi pelajaran dengan Strategi Question Student Have, siswa menyatakan sangat baik sejumlah 27 (38,6%), baik 43 (61,4%), dan kurang baik tidak ada. Dengan demikian dapat disimpulkan bahwa pemahaman siswa dalam materi pelajaran dengan Strategi Question Student Have tergolong cukup, karena berada antara nilai 56%-75%.

Berdasarkan keterangan diatas dapat diketahui bahwa kebanyakan dari item pertanyaan tentang Strategi Question Student Have tergolong cukup baik. Maka dengan demikian dapat disimpulkan bahwa pengaruh Strategi Question Student Have di Sekolah Dasar Islam KH. Romly Tamim Kenjeran Surabaya tergolong cukup baik.

2. Analisis Data Tentang Peningkatan Prestasi Belajar Siswa Pada Bidang Studi Pendidikan Agama Islam (PAI).

Analisis data ini, digunakan tidak lain adalah untuk mengetahui bagaimana peningkatan Prestasi Belajar Siswa Pada Bidang Studi Pendidikan

Agama Islam (PAI). Dalam hal ini, penulis juga menganalisis hasil angket peritem pertanyaan yang sudah di sebarakan kepada responden atas pendapatnya tentang peningkatan Prestasi Belajar Siswa Pada Bidang Studi Pendidikan Agama Islam (PAI) dengan menggunakan rumus prosentase dan standar sebagaimana diatas sebagai berikut berikut:

Tabel 29

Merasa suka pada Bidang Studi Pendidikan Agama Islam (PAI)

No.	Alternatif jawaban	N	F	%
1	a. ya	70	54	77,1
	b. biasa saja		16	22,9
	c. tidak		0	0
Jumlah		70	70	100

Dari hasil tersebut menunjukkan bahwa siswa merasa suka pada Bidang Studi Pendidikan Agama Islam (PAI), siswa mengatakan ya sebanyak 54 (77,1%), biasa saja 16(22,9%), dan yang mengatakan tidak, tidak ada.

Dengan demikian dapat disimpulkan bahwa siswa yang merasa suka pada Bidang Studi Pendidikan Agama Islam (PAI) tergolong baik karena berada antara 76%-100%.

Tabel 30

Bersemangat pada saat proses pembelajaran Bidang Studi Pendidikan Agama Islam (PAI)

No.	Alternatif jawaban	N	F	%
2	a. ya	70	48	68,6
	b. Kadang-kadang		22	31,4
	c. tidak		0	0
Jumlah		70	70	100

Dari hasil tabel diatas dapat menunjukkan bahwa siswa tambah Bersemangat pada saat proses pembelajaran Bidang Studi Pendidikan Agama Islam (PAI), siswa menyatakan ya 48 (68,6%), kadang-kadang 22 (31,4%), dan yang mengatakan tidak kosong. Dengan demikian dapat disimpulkan bahwa siswa bersemangat pada saat proses pembelajaran Bidang Studi Pendidikan Agama Islam (PAI) dibilang cukup, karena berada antara 56% - 75%.

Tabel 31

Selalu aktif dalam proses pembelajaran Bidang Studi Pendidikan Agama Islam (PAI)

No.	Alternatif jawaban	N	F	%
3	a. ya	70	38	54,2
	b. Kadang-kadang		32	45,7
	c. tidak		0	0
Jumlah		70	70	100

Dari hasil tabel diatas dapat menunjukkan bahwa siswa selalu aktif dalam proses pembelajaran Bidang Studi Pendidikan Agama Islam (PAI), siswa mengatakan ya sebanyak 38 (54,2%), kadang-kadang 32 (45,7%), sedangkan yang tidak aktif tidak ada. Dengan demikian dapat disimpulkan bahwa siswa selalu aktif dalam proses pembelajaran Bidang Studi Pendidikan Agama Islam (PAI) tergolong kurang, karena berada diantara 40%-55%.

Tabel 32

Sering bertanya apabila tidak mengerti terhadap apa yang dijelaskan oleh guru pada saat proses pembelajaran bidang studi Pendidikan Agama Islam (PAI)

No.	Alternatif jawaban	N	F	%
4	a. ya	70	28	40
	b. Kadang-kadang		40	57,1
	c. tidak		2	2,8
Jumlah		70	70	100

Dari hasil tabel diatas menunjukkan bahwa siswa sering bertanya ketika tidak mengerti penjelasan dari dari guru, siswa mengatakan ya sebanyak 28 (40%), kadang-kadang 40 (57,1%) dan sedangkan yang mengatakan tidak hanya 2 (2,8%). Dengan demikian dapat disimpulkan bahwa siswa sering bertanya apabila tidak mengerti terhadap apa yang dijelaskan oleh guru pada saat proses pembelajaran bidang studi Pendidikan Agama Islam (PAI), tergolong cukup, karena berada diantara 56%-75%

Tabel 33

Metode yang digunakan guru Bidang Studi Pendidikan Agama Islam (PAI) dalam mengajar dapat memudahkan dalam memahami pelajaran

No.	Alternatif jawaban	N	F	%
5	a. ya	70	50	71,4
	b. Kadang-kadang		20	28,6
	c. tidak		0	0
Jumlah		70	70	100

Dari hasil tabel diatas dapat menunjukkan bahwa Metode yang digunakan guru Bidang Studi Pendidikan Agama Islam (PAI) dalam mengajar dapat memudahkan dalam memahami pelajaran, siswa menyatakan ya 50 (71,4%), kadang-kadang 20 (28,6%) dan yang mengatakan tidak kosong.

Dengan demikian dapat disimpulkan bahwa metode yang digunakan guru Bidang Studi Pendidikan Agama Islam (PAI) dalam mengajar dapat memudahkan dalam memahami pelajaran. Tergolong cukup, karena berada diantara 56%-75%.

Tabel 34

Mengalami kesulitan dalam mengikuti proses pembelajaran pada Bidang Studi Pendidikan Agama Islam (PAI)

No.	Alternatif jawaban	N	F	%
6	a. ya	70	22	31,4
	b. Kadang-kadang		43	61,4
	c. tidak		5	7,1
Jumlah		70	70	100

Dari hasil tabel diatas dapat menunjukkan bawah siswa mengalami kesulitan dalam mengikuti proses pembelajaran pada Bidang Studi Pendidikan Agama Islam (PAI), siswa mengatakan ya sebanyak 22 (31,4%), kadang-kadang 43 (61,4%), sedangkan yang mengatakan tidak hanya 5(7,1%). Dengan demikian dapat disimpulkan bahwa siswa mengalami kesulitan dalam mengikuti proses pembelajaran pada Bidang Studi Pendidikan Agama Islam (PAI). Tergolong baik, karena berada diantara 56%-75%.

Tabel 35

Bisa menjawab pertanyaan yang diberikan guru berkenaan dengan materi pelajaran

No.	Alternatif jawaban	N	F	%
7	a. ya	70	30	42,9
	b. Kadang-kadang		40	57,1
	c. tidak		0	0
Jumlah		70	70	100

Dari hasil tabel tersebut dapat menunjukkan bahwa siswa Bisa menjawab pertanyaan yang diberikan guru berkenaan dengan materi pelajaran, siswa menyatakan ya sebanyak 30 (42,9%), kadang-kadang 40 (57,1%), dan sedangkan yang mengatakan tidak, kosong. Dengan demikian dapat disimpulkan bahwa Bisa menjawab pertanyaan yang diberikan guru berkenaan dengan materi pelajaran ini tergolong cukup, karena berada diantara 56%-75%.

Tabel 36

Kegiatan-kegiatan ekstrakurikuler komputer di Sekolah Dasar Islam KH.

Romly Tamim Kenjeran Surabaya

No.	Alternatif jawaban	N	F	%
8	a. sangat baik	70	48	68,6
	b. cukup		22	31,4
	c. kurang baik		0	0
Jumlah		70	70	100

Dari hasil tabel diatas dapat menunjukkan bahwa Kegiatan-kegiatan ekstrakurikuler di Sekolah Dasar Islam KH. Romly Tamim Kenjeran Surabaya, mengatakan sangat baik sebanyak 48 (68,6%), cukup 22 (31,4%) dan sedangkan yang mengatakan kurang baik tidak ada. Dengan demikian dapat disimpulkan bahwa Kegiatan-kegiatan ekstrakurikuler komputer di Sekolah Dasar Islam KH. Romly Tamim Kenjeran Surabaya tergolong cukup, karena berada diantara 56%-75%.

Tabel 37

Kegiatan ekstrakurikuler komputer dapat meningkatkan prestasi belajar

No.	Alternatif jawaban	N	F	%
9	a. ya	70	47	67,1
	b. Kadang-kadang		23	32,9
	c. tidak		0	0
Jumlah		70	70	100

Dari hasil tabel diatas dapat menunjukkan bahwa Kegiatan ekstrakurikuler komputer dapat meningkatkan prestasi belajar, siswa

mengatakan ya 47 (67,1%), kadang-kadang 23 (32,9%), dan sedangkan yang mengatakan tidak kosong. Dengan demikian Kegiatan ekstrakurikuler komputer dapat meningkatkan prestasi belajar. Tergolong cukup, karena berada diantara 56%-75%.

Tabel 38

Pengaruh Strategi Question Student Have dapat meningkatkan prestasi belajar

	Alternatif jawaban	N	F	%
10	a. ya	70	27	38,6
	b. kadang-kadang		43	61,4
	c. tidak		0	0
Jumlah		70	70	100

Dari hasil tabel diatas dapat menunjukkan bahwa pengaruh Strategi Question Student Have dapat meningkatkan prestasi belajar, siswa mengatakan ya sebanyak 27 (38,6%), kadang-kadang 43 (61,4%) dan sedangkan yang mengatakan tidak kosong. Dengan demikian dapat disimpulkan bahwa pengaruh Strategi Question Student Have dapat meningkatkan prestasi belajar. Dapat tergolong cukup, karena berada diantara 56%-75%.

Tabel 39

Dengan diterapkan proses pembelajaran Strategi Question Student Have kemampuan dalam keagamaan tambah meningkat

No.	Alternatif jawaban	N	F	%
11	a. ya	70	40	57,1
	b. kadang-kadang		30	42,9
	c. tidak		0	0
Jumlah		70	70	100

Dari hasil tabel tersebut dapat menunjukkan bahwa dengan diterapkan proses pembelajaran Strategi Question Student Have kemampuan dalam keagamaan tambah meningkat, siswa menyatakan ya sebanyak 40 (57,1%), kadang-kadang 30 (42,9%) dan sedangkan yang mengatakan tidak hanya kosong. Dengan demikian dapat disimpulkan bahwa dengan diterapkan proses pembelajaran Strategi Question Student Have kemampuan dalam keagamaan tambah meningkat. Dan ini tergolong cukup, karena berada diantara 56%-75%.

Tabel 40

Nilai yang diperoleh siswa dalam setiap ulangan atau tugas Bidang Studi Pendidikan Agama Islam (PAI)

No.	Alternatif jawaban	N	F	%
12	a. 85-100	70	45	64,3
	b. 65-84		25	35,7
	c. 55-64		0	0
Jumlah		70	70	100

Dari hasil tabel diatas dapat menunjukkan bahwa nilai yang diperoleh siswa dalam setiap ulangan atau tugas Bidang Studi Pendidikan Agama Islam (PAI), menyatakan 85-100 berjumlah 45 (64,3%), 65-84 berjumlah 25 (35,7%) dan yang menyatakan 55-64 tidak ada. Dengan demikian dapat disimpulkan bahwa nilai yang diperoleh siswa dalam setiap ulangan atau tugas Bidang Studi Pendidikan Agama Islam (PAI) tergolong cukup, karena berada diantara 56%-75%.

Tabel 41

Nilai yang dicapai siswa setiap Ulangan Tengah Semester pada Bidang Studi Pendidikan Agama Islam (PAI)

No.	Alternatif jawaban	N	F	%
13	a. 85-100	70	48	68,6
	b. 65-84		22	31,4
	c. 55-64		0	0
Jumlah		70	70	100

Dari hasil tabel diatas dapat menunjukkan bahwa nilai yang dicapai siswa setiap Ulangan Tengah Semester pada Bidang Studi Pendidikan Agama Islam (PAI), siswa menyatakan 85-100 berjumlah 48 (68,6%), 65-84 berjumlah 22 (31,4%) dan yang menyatakan 55-64 tidak ada. Dengan demikian dapat disimpulkan bahwa Nilai yang dicapai siswa setiap Ulangan Tengah Semester pada Bidang Studi Pendidikan Agama Islam (PAI) tergolong cukup, karena berada diantara 56%-75%.

Tabel 42

Nilai yang dicapai siswa setiap Ulangan Akhir Semester (UAS) Pada Bidang Studi Pendidikan Agama Islam (PAI)

No.	Alternatif jawaban	N	F	%
14	a. 85-100	70	50	71,4
	b. 65-84		20	28,6
	c. 55-64		0	0
Jumlah		70	70	100

Dari hasil tabel tersebut dapat menunjukkan bahwa nilai yang dicapai siswa setiap Ulangan Akhir Semester (UAS) Pada Bidang Studi Pendidikan Agama Islam (PAI), siswa menyatakan 85-100 berjumlah 50 (71,4%), 65-84 berjumlah 20 (28,6%) dan yang menyatakan 55-64 tidak ada. Dengan demikian dapat disimpulkan bahwa Nilai yang dicapai siswa setiap Ulangan Akhir Semester (UAS) Pada Bidang Studi Pendidikan Agama Islam (PAI) tergolong baik, karena berada diantara 56%-75%.

Tabel 43

Nilai yang dicapai siswa dalam raport pada Bidang Studi Pendidikan Agama Islam (PAI)

No.	Alternatif jawaban	N	F	%
15	a. 85-100	70	53	75,7
	b. 65-84		17	24,3
	c. 55-64		0	0
Jumlah		70	70	100

Dari hasil tabel diatas dapat menunjukkan bahwa Nilai yang dicapai siswa dalam raport pada Bidang Studi Pendidikan Agama Islam (PAI), siswa menyatakan 85-100 berjumlah 53 (75,7%), 65-84 berjumlah 17 (24,3%) dan sedangkan yang menyatakan 55-64 kosong. Dengan demikian dapat disimpulkan bahwa nilai yang dicapai siswa dalam raport pada Bidang Studi Pendidikan Agama Islam (PAI) tergolong cukup, karena berada diantara 56%-75%.

Berdasarkan dari kesimpulan-kesimpulan dari hasil angket yang sudah di masukkan kedalam rumus prosentase pada peritem pertanyaan tentang peningkatan prestasi belajar siswa pada Bidang Studi Pendidikan Agama Islam (PAI) diatas. Maka dapat disimpulkan bahwa prestasi belajar siswa pada Bidang Studi Pendidikan Agama Islam (PAI) tergolong cukup, karena pada setiap item pertanyaan tentang peningkatan prestasi belajar siswa pada Bidang Studi Pendidikan Agama Islam (PAI) nilainya berada antara 56% - 75%.

3. Analisis Data Tentang Pengaruh Strategi Question Student Have dalam meningkatkan prestasi belajar siswa pada Bidang Studi Pendidikan Agama Islam (PAI)

Untuk mengetahui ada tidaknya pengaruh Strategi Question Student Have terhadap peningkatan prestasi belajar siswa pada Bidang Studi Pendidikan Agama Islam (PAI) di Sekolah Dasar Islam K.H Romly Tamim

Kenjeran Surabaya, penulis menggunakan rumus *Product Moment*. Adapun rumusnya sebagai berikut:

$$r_{XY} = \frac{N \cdot \sum XY - (\sum X)(\sum Y)}{\sqrt{\{N \cdot \sum X^2 - (\sum X)^2\} \cdot \{N \cdot \sum Y^2 - (\sum Y)^2\}}}$$

Keterangan:

r_{XY} = koefisien antara variabel X dan Y yang dicari korelasinya

N = jumlah responden

$\sum XY$ = jumlah hasil perkalian antara skor X dan Y

$\sum X$ = jumlah seluruh skor X

$\sum Y$ = jumlah skor Y

$\sum X^2$ = jumlah hasil pengkalian skor X dengan X

$\sum Y^2$ = jumlah hasil pengkalian skor Y dengan skor Y

Adapun langkah-langkah yang ditempuh dalam mencari korelasi antara variabel X (Pengaruh Strategi Question Student Have) dan variabel Y (meningkatkan prestasi belajar siswa bidang studi Pendidikan Agama Islam (PA) adalah sebagai berikut:

1) Mencari Nilai Tabel Korelasi *Product Moment*

Tabel 44

Korelari Product Moment

NO	X	Y	X²	Y²	XY
1	38	42	1444	1764	1596
2	44	44	1936	1936	1936
3	39	43	1521	1849	1677
4	35	36	1225	1296	1260
5	40	43	1600	1849	1720
6	37	40	1369	1600	1480
7	41	44	1681	1936	1804
8	34	33	1156	1089	1122
9	37	41	1369	1681	1517
10	36	37	1296	1369	1332
11	35	38	1225	1444	1330
12	39	37	1521	1369	1443
13	42	34	1764	1156	1428
14	33	34	1089	1156	1122
15	32	33	1024	1089	1056
16	31	36	961	1296	1116
17	35	36	1225	1296	1260
18	35	35	1225	1225	1225
19	35	35	1225	1225	1225
20	35	39	1225	1521	1365
21	37	35	1369	1225	1295
22	38	41	1444	1681	1558
23	37	39	1369	1521	1443
24	35	34	1225	1156	1190
25	32	33	1024	1089	1056
26	34	34	1156	1156	1156
27	40	41	1600	1681	1640
28	34	34	1156	1156	1156
29	42	41	1764	1681	1722
30	34	35	1156	1225	1190

31	43	45	1849	2025	1935
32	42	44	1764	1936	1848
33	36	38	1296	1444	1368
34	43	45	1849	2025	1935
35	38	42	1444	1764	1596
36	32	33	1024	1089	1056
37	36	39	1296	1521	1404
38	32	34	1024	1156	1088
39	37	39	1369	1521	1443
40	36	38	1296	1444	1368
41	39	38	1521	1444	1482
42	37	38	1369	1444	1406
43	42	45	1764	2025	1890
44	32	34	1024	1156	1088
45	32	34	1024	1156	1088
46	33	34	1089	1156	1122
47	36	37	1296	1369	1332
48	39	44	1521	1936	1716
49	41	45	1681	2025	1845
50	42	41	1764	1681	1722
51	44	41	1936	1681	1804
52	45	45	2025	2025	2025
53	42	42	1764	1764	1764
54	40	42	1600	1764	1680
55	36	38	1296	1444	1368
56	38	40	1444	1600	1520
57	40	43	1600	1849	1720
58	43	43	1849	1849	1849
59	42	40	1764	1600	1680
60	42	42	1764	1764	1764
61	38	43	1444	1849	1634
62	42	36	1764	1296	1512
63	34	35	1156	1225	1190
64	34	36	1156	1296	1224
65	41	41	1681	1681	1681
66	44	38	1936	1444	1672

67	36	39	1296	1521	1404
68	33	41	1089	1681	1353
69	32	41	1024	1681	1312
70	35	42	1225	1764	1470
Jumlah	$\sum X=2625$	$\sum Y=2722$	$\sum X^2=99421$	$\sum Y^2=106812$	$\sum XY=102778$

Dari tabel korelasi product moment diatas dapat diketahui sebagai berikut:

- a. Jumlah N = 70
- b. Jumlah X adalah 2625
- c. Jumlah Y = 2722
- d. Jumlah $X^2 = 99421$
- e. Jumlah $Y^2 = 106812$
- f. Jumlah XY = 102778

2) Memasukkan Ke Rumus *Product Moment*

Setelah diketahui hasil dari tabel korelasi *product moment* diatas, maka langkah selanjutnya memasukkan ke dalam rumus *product moment* sebagai berikut:

$$r_{XY} = \frac{N \cdot \sum XY - (\sum X)(\sum Y)}{\sqrt{\{N \cdot \sum X^2 - (\sum X)^2\} \cdot \{N \cdot \sum Y^2 - (\sum Y)^2\}}}$$

$$r_{XY} = \frac{70 \times 102778 - (2625)(2722)}{\sqrt{\{70 \times 99421 - (2625)^2\} \cdot \{70 \times 106812 - (2722)^2\}}}$$

$$r_{XY} = \frac{7194460 - 7145250}{\sqrt{\{6959470 - 6890625\} \cdot \{7476840 - 7409284\}}}$$

$$r_{XY} = \frac{49210}{\sqrt{68845 \times 67556}}$$

$$r_{XY} = \frac{49210}{\sqrt{4650892820}}$$

$$r_{XY} = \frac{49210}{68197.455}$$

$$r_{XY} = 0,721581183$$

3) Menguji Hipotesis

Setelah nilai r_{XY} diketahui yaitu 0,722 maka langkah selanjutnya adalah menguji hipotesis. Apakah H_a (hipotesis kerja) di terima sedangkan hipotesis H_0 (nihil ditolak), dan begitu juga sebaliknya apakah H_0 (hipotesis nihil) diterima sedangkan hipotesis H_a (kerja ditolak).

Untuk mengetahui itu, maka harus dikonsultasikan pada tabel nilai “r” *product moment*. Apabila hasil perhitungan dari r_{XY} lebih besar daripada harga yang tertera dalam tabel nilai “r”, maka dapat dinyatakan bahwa hipotesis kerja di terima sedangkan hipotesis nihil di tolak dan begitu juga sebaliknya.

Dari tabel nilai “r” *product moment* dengan $n = 70$, diketahui bahwa pada taraf signifikan 5% adalah 0,235, sedangkan pada taraf signifikan 1% adalah 0,306.

Dari hasil konsultasi tersebut diketahui bahwasanya $r_{XY} = 0,722$ lebih besar daripada nilai tabel “r” *product moment* baik pada taraf signifikan 5% = 0,235 maupun 1% = 0,306.

Jadi kesimpulannya yang dapat penulis tarik adalah hipotesis kerja (H_a) dapat diterima dan hipotesis nihil (H_0) di tolak. Sehingga yang berlaku adalah ada pengaruh yang signifikan adanya Strategi Question Student Have dalam meningkatkan prestasi belajar siswa pada bidang studi Pendidikan Agama Islam (PAI).

4) Sejauh Mana pengaruhnya.

Sedangkan untuk mengetahui sejauh mana Pengaruh Strategi Question Student Have dalam meningkatkan prestasi belajar siswa pada bidang studi Pendidikan Agama Islam (PAI) dapat di interpretasikan pada tabel “r” *product moment* di bawah ini sebagai berikut:

Tabel 45

Interpretasi Nilai “r” *Product Moment*

Besarnya “r” Product Moment (r_{XY})	Interpretasi
0,00 – 0,20	Antara variable X dan Y memang terdapat korelasi akan tetapi korelasi itu sangat lemah sehingga korelasi itu diabaikan (dianggap tidak ada korelasi antara variabel X dan Y)
0,20 – 0,40	Antara variabel Y dan X terdapat korelasi yang lemah atau rendah
0,40 – 0,70	Antara variabel X dan Y terdapat korelasi yang sedang atau cukupan
0,70 – 0,90	Antara variabel X dan Y terdapat korelasi yang

	kuat atau tinggi
0,90 – 1,00	Antara variabel X dan Y terdapat korelasi yang sangat kuat atau sangat tinggi

Maka dapat diketahui hasil yang diperoleh adalah 0,722 dan pada tabel interpretasi barada pada nilai $r = 0,70- 0,90$ menunjukkan bahwa antara variabel X dan Y terdapat implikasi yang kuat atau tinggi.

Jadi dapat disimpulkan bahwa Pengaruh Strategi Question Student Have dalam meningkatkan prestasi belajar siswa pada Bidang Studi Pendidikan Agama Islam (PAI) kuat atau tinggi di Sekolah Dasar Islam KH. Romly Tamim Kenjeran Surabaya.