

BAB III

LAPORAN HASIL PENELITIAN

A. Gambaran Umum Obyek Penelitian

Mengenai gambaran umum obyek penelitian perlu dijelaskan beberapa hal. Dengan ini diharapkan dapat memperoleh gambaran yang jelas tentang obyek tersebut, hal-hal yang perlu dijelaskan meliputi :

1. Sejarah berdirinya SMU Assa'adah Bungah Gresik

Lembaga pendidikan SMU Assa'adah berdiri atas inisiatif KH. Ahmad Muhammad Ahmad. Kemudian ide yang bagus itu dibahas di Yayasan Pondok Pesantren Qomaruddin Sampurnan Bungah Gresik yang ada saat itu dipimpin oleh K.H. Ahmad Maimun Adnan.

Adapun Latar belakang dan tujuan berdirinya dapat dikemukakan sebagai berikut :

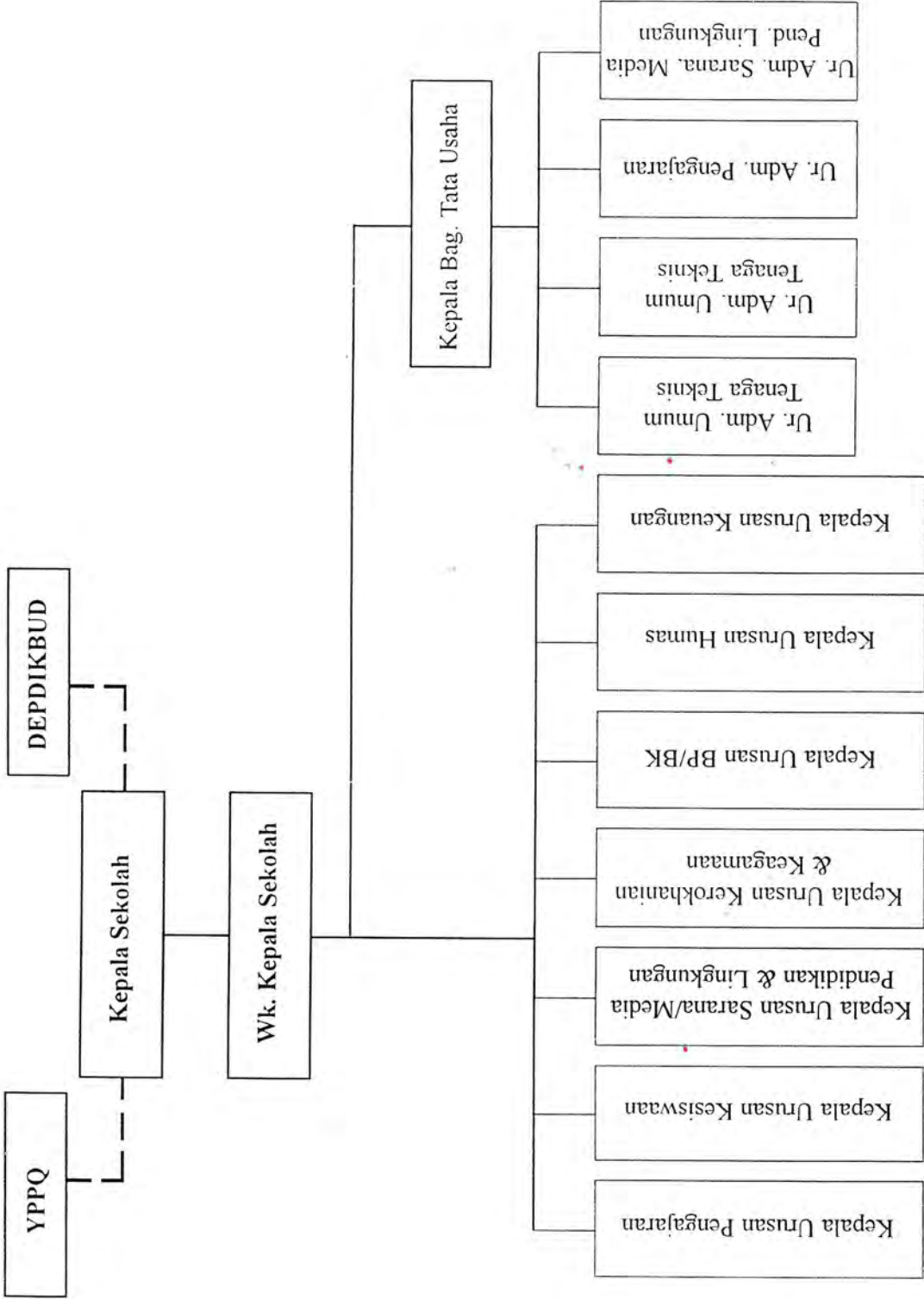
1. Pengembangan pendidikan formal dilingkungan yayasan Pondok Pesantren Qomaruddin Sampurnan Bungah Gresik sebagai salah satu realisasi ikut serta secara aktif dan produktif dalam rangka mencerdaskan kehidupan bangsa Indonesia yang berkualitas tinggi baik sikap mentalitas intelektual keduniaan maupun keakhiratan.
2. Menampung tamatan SMP dan MTs Maarif Assa'adah khususnya dan secara umum dimaksudkan untuk menampung SMP lainnya.
3. Arahan K.H. Ahmad Muhammad Alhamad selaku pemangku masyarakat serta wali murid agar YPPQ segera

mendirikan SMU, mengingat lulusan SMP dan tamatan MTs Assa'adah banyak berkeinginan melanjutkan ke SMU, akan tetapi orang tua mereka kurang berkenan kecuali kalau putranya masuk atau diterima di SMU pesantren.

4. Agar Alumni SMU ini dapat mempunyai rasa memiliki yang mendalam serta bertanggung jawab akan nilai-nilai Pondok Pesantren, dan setidak-tidaknya mereka tidak membentuk pesantren, sehingga diharapkan SMU ini bukan hanya sekedar SMU milik pesantren tetapi SMU pesantren.
5. Terbentuknya pribadi-pribadi muslim ala Ahlus Sunnah Waljama'ah, loyal terhadap segala ilmu pengetahuan agama dan umum demi kepentingan agama, bangsa dan negara Indonesia yang berdasarkan Pancasila dan UUD '45.

Setelah diadakan rapat pengurus YPPQ beberapa kali, akhirnya berdiri SMU Assa'adah pada tanggal 17 juli 1981 dengan pembagian tugas : (1) Bagian persiapan administrasi kekantor Departemen Pendidikan dan kebudayaan Kabupaten Daerah Tingkat II Gresik. rekomendasi Bupati, sampai ke kepala Kantor Wilayah Departemen Pendidikan dan kebudayaan Propinsi Jawa Timur pengurusnya diserahkan kepada Bapak Ismail Syarif B.A. (2) Bagian persiapan tenaga edukatif: Bapak Drs. Sochib Arifin dan Drs. Minin, dan (3) bagian bimbingan dan Penyuluhan : Bapak Drs. Husnul Khuluq.

STRUKTUR ORGANISASI SMU ASSA'ADAH



3. Keadaan Sarana dan Prasarana

Sarana dan Prasarana merupakan hal yang sangat penting dalam pendidikan, sehingga keadaan sarana dan prasarana harus diusahakan seoptimal mungkin untuk memberi rangsangan terhadap siswa supaya gairah dalam proses pembelajaran. Adapun sarana dan prasaran antara lain sesuai dengan tabel dibawah ini.

TABEL I
KEADAAN SARANA DAN PRASARANA

NO	JENIS	JUMLAH	KETERANGAN
1.	Ruang Kepala Sekolah	1	Baik
2.	Ruang Wk. Kep. Sekolah	1	Baik
3.	Ruang Kepala Urusan	2	Baik
4.	Ruang Tata Usaha	1	Baik
5.	Ruang BP / BK	1	Baik
6.	Ruang Belajar	16	Baik
7.	Ruang Laboratorium IPA	2	Baik
8.	Ruang Laboratorium Bhs.	1	Baik
9.	Ruang Perpustakaan	1	Baik
10.	Ruang Koperasi	3	Baik
11.	Ruang Komputer	1	Baik
12.	Ruang OSIS	1	Baik
13.	Kamar Mandi Guru	2	Baik
14.	Kamar Mandi Siswa	3	Baik
15.	Ruang UKS	1	Baik

NO	JENIS	JUMLAH	KETERANGAN
16.	Gudang	1	Baik
17.	Musholla	1	Baik
18.	Parkir Sepeda	1	Baik
19.	Lapangan Olah Raga/Upacara	1	Baik

4. Keadaan Tenaga pengajar, karyawan dan siswa

Dari hasil penelitian, maka kami dapat mengumpulkan data berupa dokumen-dokumen yang berkenaan dengan keadaan tenaga pengajar, karyawan dan siswa, yang kami klasifikasikan sebagai tabel dibawah ini :

TABEL II
KEADAAN TENAGA PENGAJAR DAN KARYAWAN

NO.	GURU/KARYAWAN	STATUS											
		TETAP			DPK			T.TETAP			JUMLAH		
		L	P	J	L	P	J	L	P	J	L	P	J
1.	Guru mata pelajaran	8	2	10	3	-	3	45	16	61	56	18	74
2.	Pembina Ekstra	-	-	-	-	-	-	7	1	8	7	1	8
3.	Karyawan	-	-	-	-	-	-	5	1	6	5	1	6
	Jumlah										68	20	88

TABEL III
NAMA TENAGA PENGAJAR

NO	NAMA GURU	L/P	MATA PELAJARAN
1.	Drs. Abd. Kholiq	L	Pendidikan Agama
2.	Drs. Tajuddin Tholabi	L	Pendidikan Agama
3.	Drs. Munif Ridhwan	L	Pendidikan Agama
4.	Drs. Moh. Husnan	L	Pendidikan Agama
5.	Moh. Iklik	L	Pendidikan Agama
6.	Drs. Maskuri Hasan	L	Pendidikan Agama
7.	Dra. Hj. Lilik M.	P	Pendidikan Agama
8.	Dra. Nur Azizah	P	Pendidikan Agama
9.	Drs. Aswadi, M.Ag	L	Pendidikan Agama
10.	Dra. Amilah	P	Pendidikan Agama
11.	Drs. H. Moh. Jari	L	Pendidikan Agama
12.	Dra. Barratuttaqiyah	P	Pendidikan Agama
13.	Drs. Moh. Muhlas	L	Pendidikan Agama
14.	Drs. M. Mahfud	L	Pendidikan Agama
15.	Moh. Ishaq Ar	L	Pendidikan Agama
16.	Ali Husen	L	PPKN
17.	Drs. Suwito	L	PPKN
18.	Musa Firdaus, S. Pd	L	PPKN
19.	Ismail Syarif	L	Bahasa Indonesia
20.	Drs. Ali Murtadlo	L	Bahasa Indonesia
21.	Drs. Kusnan Amir	L	Bahasa Indonesia
22.	Drs. Nur Kholis	L	Bahasa Indonesia
23.	Drs. Asrikhan	L	Bahasa Indonesia

24.	Dra. Nurhayati P	P	Bahasa Indonesia
25.	Drs. M. Kholil Karim	L	Sejarah Nas& Dunia
26.	Drs. Sujud Nurrohman	L	Sejarah Nas& Dunia
27.	Drs. Musdiyar	L	Sejarah Nas& Dunia
28.	Drs. Mukhotib	L	Sejarah Nas& Dunia
29.	Drs. M. Nadlir	L	Sejarah Nas&Budaya
30.	Drs. H. Fatihuddin	L	Geografi
31.	Drs. Ali Tamam	L	Geografi
32.	Drs. Pujianto	L	Geografi
34.	Ahsanul Munawaroh	P	Matematika
35.	Dra. Ruqoyah	P	Matematika
36.	Drs. Abdul Karim	L	Matematika
37.	Drs. Abdul Muhid	L	Matematika
38.	Moh. Haris S.Pd.	L	Matematika
39.	Drs. Nasihuddin	L	Fisika
40.	Fatihul Ihsan	L	Fisika
41.	Amiliyah S. Pd	P	Fisika
42.	Drs. Rahmad Amin	L	Fisika
43.	Moh. Abtohi S.Pd	L	Fisika
44.	Drs. Marjuki	L	Kimia
45.	Drs. Ainurrofiq	L	Kimia
46.	Atiyawati S.Si	P	Kimia
47.	Drs. Ibrohim	L	Biologi
48.	Ir. Masnun Romli	L	Biologi
49.	Ir. Ismail Hamim	L	Biologi
50.	Istiqomah S.Pd	P	Biologi
51.	Moh. Syafi'i	L	Bahasa Inggris
52.	Dra. Aminatun Habibah	P	Bahasa Inggris

53.	Drs. Moh. Mahfur	L	Bahasa Inggris
54.	Mas'idah S.Pd	P	Bahasa Inggris
55.	Nur Azizah S.Pd	P	Bahasa Inggris
56.	Qurrotil A'yun S.Pd	P	Bahasa Inggris
57.	Masruroh S.Pd	P	Bahasa Inggris
58.	Wiwik F.Z.	P	Bahasa Inggris
59.	H.Ah.Thoyib Mas'udi MA	L	Bahasa Arab
60.	Abdillah Hasan S.Ag	L	Bahasa Arab
61.	Drs. Imam Afandi	L	E k o n o m i
62.	Drs. Moh. Muhlis	L	E k o n o m i
63.	Ahmad Shohih A.S.Pd	L	E k o n o m i
64.	Elis Setyowati S.Pd	P	E k o n o m i
65.	Wahibah S.H.	P	T.Negara-Sosiologi
66.	Nur Hasyim S.Sos	L	T.Negara-Sosiologi
67.	Drs. Moh. Hamim	L	Sosiologi
68.	Drs. Imam Subakti	L	Sosiologi
69.	Abdul Basid S.Sos	L	Antropologi
70.	Nur Samsi S.Sos	L	Antropologi
71.	Drs. Muharrom	L	Pend. Kesenian
72.	Drs. Sulaiman	L	Pend. Kesenian
73.	Drs. H. Munif M	L	Pend. Jasmani
74.	Drs. Ahmad Syukur	L	Pend. Jasmani

TABEL IV
KEADAAN SISWA

KELAS	JENIS KELAMIN	JUMLAH SISWA
II	Putra	163
	Putri	219
		382

KELAS	JENIS KELAMIN	JURUSAN	JUMLAH
III	Putra-Putri	IPB	33
	Putri	IPA-1	30
	Putri	IPA-2	40
	Putra	IPA-3	39
	Putra	IPA-4	40
	Putri	IPS-1	41
	Putri	IPS-2	44
	Putri	IPS-3	43
	Putra	IPS-4	41
	Putra	IPS-5	42
	Putra	IPS-6	42
			435

5. Kegiatan Proses Pembelajaran Pendidikan Agama Islam

Diantara mata pelajaran yang dilaksanakan di SMU Assa'adah Bungah Gresik dan yang menjadi fokus penelitian dalam skripsi ini adalah mata pelajaran Pendidikan Agama Islam.

Dalam mencapai target keberhasilan proses pembelajaran Pendidikan Agama Islam, maka kegiatan yang

dilakukan adalah meliputi kegiatan pendidikan intrakurikuler dan Esktrakurikuler.

Kegiatan Intrakulikuler dicapai berdasarkan kurikulum dan GPBB, adapun buku-buku agama yang dipakai adalah buku paket Agama untuk SMU yang sudah dimodifikasi dengan buku pesantren dan buku Aliyah. Dengan adanya modifikasi tersebut diharapkan siswa melaksanakan dalam kehidupan sehari-hari dan terbentuk pribadi-pribadi muslim yang bermanfaat bagi agama, bangsa dan negara Indonesia.

Untuk menunjang proses pembelajaran PAI, maka dilaksanakan kegiatan ekstrakurikuler secara rutin antara lain: latihan kepemimpinan siswa (LK3) dengan materi keagamaan, keaswajahan (Keahlisunnahwaljamaah) dan kegiatan pondok Romadhon dengan materi khusus keagamaan; Feqih, Tafsir, Hadits, Tauhi dan lain sebagainya.

B. Penyajian dan Analisa Data

Sebelum penyajian data hasil skor angker tentang "Pengaruh lingkungan sekolah terhadap Keberhasilan proses pembelajaran pendidikan Agama Islam di SMU Assa'adah kelas II dan kelas III Bungah Gresik". Terlebih dahulu akan penulis sajikan data tentang nama-nama responden, yaitu siswa kelas II dan kelas III sebanyak 82 siswa.

TABEL V

DAFTAR NAMA-NAMA SISWA SMU ASSA'ADAH

KELAS II DAN KELAS III

NO	NAMA	KELAS	NO	NAMA	KELAS
01	Siswa Ningsih	II	02	Asma'ul Ha	II
03	Nurhayati	II	04	Mari'ah	II
05	Nurfaidah	II	06	Faridah	II
07	Linda	II	08	Azizah	II
09	Nanik	II	10	Kamilah	II
11	Ririn	II	12	Emi. M	II
13	Khofifah	II	14	Isnawati	II
15	Kurrota A'yun	II	16	Aula Sa'diyah	II
17	Lilik	II	18	Eva Hamidah	II
19	Wadhichatus S.	II	20	Wihdati	II
21	Nur Hamimah	II	22	Umami	II
23	Nur Aini	II	24	Sri Handayani	II
25	Mas'udah	II	26	Uswatun H.	II
27	Mahmudah	II	28	Zubaidah	II
29	Yulis Setyowati	II	30	Siti Yaumah	II
31	Sulistiyawati	II	32	Khusnul K.	II
33	Dewi Shohifah	II	34	Ilmiah	II
35	Titin Zakiah	II	36	Siti Munafilah	II
37	Diah Silvia	II	38	Fatmawati	II
39	Maslahatul U.	III	40	Indah S.	III

41	Sochiatin	III	42	Siti Khofifah	III
43	Ida Hikmah	III	44	Elia Rossy	III
45	Siti Fulailah	III	46	Emma Khotimah	III
47	Laila Mufidah	III	48	Hasanah	III
49	Maria Ulfah	III	50	Fitriyanah	III
51	Masrifah	III	52	Purwati	III
53	Zuhrotul A.	III	54	Fasuliyah	III
55	Lailatus S.	III	56	Ainiyah	III
57	Wildah Rizqiyah	III	58	Wardah M.	III
59	Hartatik	III	60	Umaroh	III
61	Anisah	III	62	Farah N.	III
63	Jihan	III	64	Wahyuni	III
65	Lutfiah	III	66	Hasnah H.	III
67	Susilowati	III	68	Eli Sudaryanti	III
69	Zulfiyatin N.	III	70	Ummu Hanik	III
71	Izzatus Shofiyah	III	72	Mujiwati	III
73	Latifah	III	74	Lutfiyah	III
75	Asifah	III	76	Nur Ainun	III
77	Fauziyah	III	78	Erna Susanti	III
79	Elis Indrayani	III	80	Titik Hidayah	III
81	Khulailah	III	82	Niswatin	III

Berdasarkan dari hasil penelitian lapangan yang penulis lakukan terhadap responden dengan menyebarkan angket kepada 62 responden dengan sebanyak 25 item dalam kaitannya dengan judul skripsi "Pengaruh Lingkungan

Sekolah Terhadap Keberhasilan Proses Pembelajaran Agama Islam".

Dari tiap-tiap pertanyaan tersebut terdiri atas alternatif jawaban dengan ketentuan sebagai berikut:

1. Alternatif "a" skornya adalah 3
2. Alternatif "b" skornya adalah 2
3. Alternatif "c" skornya adalah 1

Agar dalam penyajian data terlihat lebih jelas, maka diberi bentuk kode atau lambang yang dimaksud adalah pengaruh lingkungan dengan kode/lambang X (variabel X) dan keberhasilan proses pembelajaran pendidikan agama Islam lambang Y (variabel Y).

Adapun hasil pertanyaan dalam angket tersebut mendapatkan total skor sebagaimana yang dapat dilihat pada tabel sebagai berikut:

TABEL VI
DISTRIBUSI NILAI TENTANG PENGARUH LINGKUNGAN SEKOLAH

NO.	1 2 3 4 5 6 7 8 9 10 11 12 13 14 15	JUMLAH
1	3 3 2 3 3 3 2 3 3 3 3 3 3 3 3	43
2	3 2 3 3 3 3 3 3 3 3 3 3 3 3 3	44
3	3 3 2 3 3 3 2 3 3 3 3 3 3 3 3	43
4	3 3 3 3 3 3 3 3 3 3 3 3 3 3 3	45
5	3 3 3 3 2 3 3 3 3 3 3 3 3 3 3	44

NO.	1	2	3	4	5	6	7	8	9	10	11	12	13	14	15	JUMLAH
6	3	3	2	3	3	3	2	3	3	3	3	3	3	3	3	43
7	3	2	2	3	3	3	3	3	3	3	3	3	3	3	3	43
8	3	2	3	3	3	2	3	3	3	2	3	3	3	2	3	41
9	3	2	2	3	3	3	3	3	3	3	2	3	3	2	3	41
10	3	3	3	3	3	3	2	3	3	3	3	3	3	3	3	44
11	3	3	3	3	3	3	3	3	3	3	3	3	3	3	3	45
12	3	2	3	3	3	3	3	3	3	3	3	3	3	2	3	43
13	3	2	3	3	2	3	2	3	3	3	2	3	3	3	3	41
14	3	3	2	2	3	3	3	3	3	3	3	3	3	3	3	43
15	3	3	3	3	3	3	3	2	3	3	3	3	3	2	3	43
16	3	3	3	3	3	3	3	3	3	3	3	3	3	3	3	45
17	3	2	3	3	3	3	3	3	3	3	3	2	3	3	3	43
18	3	3	3	2	3	3	3	3	2	3	3	3	2	2	3	41
19	3	2	3	3	3	2	3	3	2	3	3	2	3	2	3	40
20	3	2	2	3	2	3	3	3	3	3	3	3	3	3	3	42
21	2	3	3	3	3	2	3	3	3	3	3	3	3	3	3	43
22	3	3	3	3	3	3	2	3	3	3	3	3	3	3	3	44
23	3	3	3	3	2	3	2	3	3	3	3	3	3	3	3	43
24	3	3	3	2	3	3	3	3	3	3	3	3	3	2	3	43
25	3	3	2	3	3	3	3	3	3	2	3	3	3	3	3	43
26	3	2	3	3	2	3	2	3	3	3	3	3	2	3	3	41
27	3	2	2	3	3	2	3	2	2	3	3	3	3	3	3	40
28	3	2	2	3	3	3	2	3	2	3	3	3	3	2	3	40
29	3	2	3	2	3	3	2	3	3	3	3	3	3	3	3	42
30	3	3	3	2	3	3	3	3	3	3	3	3	3	3	3	44
31	3	3	2	2	2	3	3	2	3	2	3	3	3	3	3	40

NO.	1	2	3	4	5	6	7	8	9	10	11	12	13	14	15	JUMLAH
32	3	2	3	3	3	3	3	3	3	3	3	2	3	3	3	43
33	3	2	3	3	2	3	3	3	3	3	3	3	3	3	3	43
34	3	3	3	3	3	3	3	3	3	3	3	3	3	3	3	45
35	3	2	2	2	3	3	3	2	3	3	3	3	3	2	3	40
36	3	3	3	3	3	3	3	3	3	3	3	3	3	3	3	45
37	3	3	2	3	3	2	2	3	3	3	2	3	2	3	3	40
38	3	2	2	2	3	2	3	3	3	2	3	3	3	3	3	40
39	3	3	3	3	3	3	3	3	3	3	3	3	3	2	3	44
40	3	3	3	2	3	2	3	3	3	3	3	3	3	3	3	43
41	3	2	2	3	1	3	3	3	2	3	3	3	3	3	3	40
42	3	2	3	2	3	3	3	3	3	3	3	3	3	3	3	43
43	3	3	3	3	3	3	3	3	3	3	3	3	3	3	3	45
44	3	3	2	3	2	2	3	3	3	3	3	3	3	3	3	43
45	3	3	2	3	3	3	3	3	3	3	3	3	3	3	3	44
46	3	2	3	3	3	3	3	2	3	3	2	3	3	3	3	42
47	3	3	3	3	3	3	3	3	2	3	3	3	3	3	3	44
48	3	3	3	3	3	3	3	3	3	3	3	2	3	3	3	44
49	3	3	3	3	2	3	2	3	3	3	3	3	3	3	3	43
50	3	2	2	3	3	3	2	2	3	3	3	3	3	3	3	41
51	3	3	3	3	3	3	2	3	3	3	3	3	3	3	3	44
52	3	3	3	3	3	2	2	3	3	3	3	3	3	3	3	43
53	3	2	3	3	3	3	2	3	3	3	2	3	3	3	3	42
54	3	3	3	3	3	3	3	3	3	3	3	3	3	3	3	45
55	3	3	3	3	3	3	3	3	3	3	3	3	3	3	3	45
56	3	2	2	3	2	2	2	3	3	3	3	3	3	3	3	40
57	3	3	3	2	3	3	3	3	3	3	3	1	3	2	3	41

TABEL VII

DISTRIBUSI NILAI TENTANG KEBERHASILAN PROSES PEMBELAJARAN
PENDIDIKAN AGAMA ISLAM

NO.	1	2	3	4	5	6	7	8	9	10	JUMLAH
1	3	3	3	3	3	3	3	3	3	2	29
2	3	3	3	3	3	2	2	3	3	2	27
3	3	3	3	3	3	3	3	2	3	3	29
4	3	3	3	3	3	3	3	2	3	3	29
5	3	3	3	3	3	3	3	3	3	2	29
6	3	3	3	3	3	3	3	3	3	2	29
7	3	3	3	3	3	3	3	3	3	2	29
8	3	3	3	3	3	3	3	3	3	2	29
9	3	3	3	3	3	3	3	3	3	2	29
10	3	3	3	3	3	3	3	3	3	2	29
11	3	3	3	3	3	2	3	3	3	3	29
12	3	3	3	2	3	3	3	3	3	3	29
13	3	3	3	3	3	2	3	2	3	3	28
14	3	2	3	3	3	2	3	3	3	3	28
15	3	3	3	2	3	3	3	3	3	3	29
16	3	3	3	3	2	3	3	3	3	3	29
17	3	2	3	3	3	3	3	3	3	3	29
18	3	3	3	3	3	3	1	3	3	2	27
19	3	2	3	3	3	3	3	3	3	2	28
20	3	3	3	3	3	2	3	2	3	3	28
21	3	3	3	3	2	3	3	3	3	3	29
22	3	3	3	3	3	3	3	3	2	3	29

NO.	1	2	3	4	5	6	7	8	9	10	JUMLAH
49	3	3	3	3	3	3	3	3	3	3	30
50	3	3	3	3	2	2	3	2	3	3	27
51	3	3	3	3	3	3	3	3	3	3	30
52	3	3	3	3	3	3	3	3	3	3	30
53	3	3	3	3	2	3	3	2	3	2	27
54	3	3	3	3	3	3	3	3	3	3	30
55	3	3	3	3	3	3	3	3	3	3	30
56	3	3	3	3	2	3	3	3	2	2	27
57	3	3	2	3	3	3	2	3	3	3	28
58	3	2	2	3	3	2	3	3	3	3	27
59	3	3	3	3	3	3	3	3	3	3	30
60	3	3	3	3	3	3	3	3	3	3	30
61	3	3	3	3	3	3	2	3	3	3	29
62	3	3	2	3	3	3	2	3	3	3	28
63	2	2	3	3	3	3	3	2	3	3	27
64	2	2	3	3	3	2	3	3	3	3	27
65	3	3	3	3	3	3	2	3	3	3	29
66	3	2	3	3	3	3	3	3	3	3	29
67	3	3	3	2	2	3	3	3	3	3	28
68	3	3	3	3	3	3	3	3	3	3	30
69	3	3	3	3	3	3	3	3	3	3	30
70	2	3	3	3	3	3	3	2	3	3	28
71	3	3	3	3	3	3	3	3	3	3	30
72	3	3	3	3	2	3	3	3	3	3	29
73	3	3	2	3	3	3	3	3	2	2	27
74	3	2	3	3	2	2	3	2	3	3	26

NO.	1	2	3	4	5	6	7	8	9	10	JUMLAH
75	3	3	3	3	3	3	3	3	3	3	30
76	3	3	3	2	3	3	3	3	3	3	29
77	3	3	3	3	3	3	3	3	3	2	29
78	3	3	3	3	3	1	3	3	2	3	27
79	3	3	3	3	3	3	3	3	3	3	30
80	3	3	3	3	3	3	3	3	3	3	30
81	3	2	3	3	3	3	3	3	3	3	29
82	3	3	2	3	3	3	3	3	3	3	29

Dari hasil angket tersebut, maka dapat di diketahui tentang pengaruh lingkungan sekolah dan keberhasilan proses pembelajaran pendidikan Agama islam sebagai berikut:

TABEL VIII
SUASANA LETAK LOKASI SEKOLAH

NO. ITEM	ALTERNATIF JAWABAN	N	F	%
2	a. Tenang	82	50	60,98
	b. Kurang tenang		32	39,02
	c. Tidak tenang		-	-
Total		82	82	100 %

Berdasarkan tabel di atas dapat diketahui bahwa suasana letak lokasi sekolah yang menyatakan tenang 60,98 %, dan 39,02 % menyatakan kurang tenang dan tidak ada yang menyatakan tidak tenang.

TABEL IX
PENATAAN KELAS

NO. ITEM	ALTERNATIF JAWABAN	N	F	%
3	a. Sangat rapi	82	57	69,51
	b. Kurang rapi		25	30,49
	c. Tidak rapi		-	-
Total		82	82	100 %

Berdasarkan tabel di atas dapat diketahui bahwa penataan kelas yang menyatakan kurang rapi 69,51 %, dan 30,49 % menyatakan kurang rapi dan tidak ada yang menyatakan tidak rapi.

TABEL X
KONDISI RUANG PERPUSTAKAAN

NO. ITEM	ALTERNATIF JAWABAN	N	F	%
6	a. Nyaman	82	68	86,59
	b. Panas		14	17,07
	c. Pengap		-	-
Total		82	82	100 %

Berdasarkan tabel di atas dapat diketahui bahwa kondisi ruang perpustakaan yang menyatakan nyaman 86,59 % dan 17,07% menyatakan kurang rapi dan tidak ada yang menyatakan pengap.

TABEL XI
FASILITAS IBADAH

NO. ITEM	ALTERNATIF JAWABAN	N	F	%
8	a. Sangat mendukung	82	74	90,24
	b. Cukup		8	9,76
	c. Kurang		-	-
Total		82	82	100 %

Berdasarkan tabel di atas dapat diketahui bahwa fasilitas tempat ibadah yang menyatakan sangat mendukung 90,24 % dan 9,75 % menyatakan cukup dan tidak ada yang menyatakan kurang.

TABEL XII
HUBUNGAN GURU DAN SISWA

NO. ITEM	ALTERNATIF JAWABAN	N	F	%
9	a. Sangat perhatian	82	74	90,24
	b. Kadang-kadang		8	9,76
	c. Kurang		-	-
Total		82	82	100 %

Berdasarkan tabel di atas dapat diketahui bahwa hubungan guru dan siswa yang menyatakan guru sangat perhatian 90,24 % dan yang menyatakan kadang-kadang 9,76 % dan tidak ada yang menyatakan kurang perhatian.

TABEL XIII
HUBUNGAN SISWA DAN SISWA

NO. ITEM	ALTERNATIF JAWABAN	N	F	%
13	a. Saling menghormati	82	79	96,34
	b. Acuh		3	3,66
	c. Menang sendiri		-	-
Total		82	82	100 %

Berdasarkan tabel tersebut dapat diketahui bahwa hubungan siswa dan siswa yang menyatakan saling menghormati 96,34 % dan yang menyatakan acuh 3,66 % sedang yang menyatakan menang sendiri tidak ada.

TABEL XIV
KEDISIPLINAN

NO. ITEM	ALTERNATIF JAWABAN	N	F	%
14	a. Dperingatkan	82	72	87,80
	b. Menghukum		10	12,20
	c. Membiarkan		-	-
Total		82	82	100 %

Berdasarkan tabel di atas dapat diketahui bahwa kedisiplinan yang menyatakan diperingatkan 87,80 % dan 12,20 % menyatakan dihukum dan tidak ada yang membiarkan.

TABEL XV
MOTIVASI BELAJAR

NO. ITEM	ALTERNATIF JAWABAN	N	F	%
15 - 20	a. Jawaban a	410	364	88,79
	b. Jawaban b		46	11,21
	c. Jawaban c		-	-
Total		410	410	100 %

Berdasarkan tabel tersebut dapat diketahui bahwa motivasi belajar yang menyatakan alternatif jawaban "a" 88,79 % dan Jawaban "b" 11,21 % dan tidak ada yang menyatakan jawaban "c".

TABEL XVI
KEAKTIFAN BELAJAR

NO. ITEM	ALTERNATIF JAWABAN	N	F	%
20 - 25	a. Jawaban a	410	345	84,15
	b. Jawaban b		63	15,37
	c. Jawaban c		2	0,48
Total		410	410	100 %

Berdasarkan tabel di atas dapat diketahui bahwa yang menyatakan jawaban "a" 84,15 % dan yang menyatakan Jawaban "b" 15,37 % sedangkan yang menyatakan jawaban "c" 0,48 %.

Setelah data terkumpul, maka selanjutnya adalah memasuki tahap analisa, tahap ini untuk mengetahui ada tidaknya pengaruh lingkungan sekolah dengan keberhasilan proses pembelajaran Pendidikan Agama Islam di SMU Assa'adah Kelas II dan Kelas III Bungah Gresik dengan menggunakan rumus "Product Moment".

Sebelum mengadakan tabulasi terlebih dahulu dicari "mean" dari masing-masing variabel dengan rumus:

$$MX = \frac{X}{N} \qquad MY = \frac{Y}{N}$$

- Mean dari pengaruh lingkungan sekolah

$$MX = \frac{X}{N}$$

$$\text{Diket: } \begin{array}{l} X = 3514 \\ N = 82 \end{array}$$

$$\text{Jadi MX} = \frac{3514}{82} = 42,85$$

- Mean dari Keberhasilan Proses Pembelajaran PAI

$$MY = \frac{Y}{N}$$

Diket : $\Sigma Y = 2345$

$N = 82$

$$\text{Jadi } \bar{MY} = \frac{2345}{82} = 28,59$$

Bertitik tolak dari perhitungan mean tersebut, maka dapat disusun tabel tabulasi data antara lingkungan sekolah dengan keberhasilan proses pembelajaran pendidikan Agama Islam sebagai berikut :

TABEL XVII

TABULASI DATA ANTARA PENGARUH LINGKUNGAN SEKOLAH
DENGAN KEBERHASILAN PROSES PEMBELAJARAN PAI

NO	X	Y	x	y	xy	x ²	y ²
1	43	29	0,15	0,41	0,061	0,02	0,16
2	44	27	1,15	-1,59	-1,828	1,32	2,52
3	43	29	0,15	0,41	0,061	0,02	0,16
4	45	29	2,15	0,41	0,881	4,62	0,16
5	42	27	-0,85	1,59	1,351	0,72	2,52
6	43	29	0,15	0,41	0,061	0,02	0,16
7	43	29	0,15	0,41	0,061	0,02	0,16
8	41	26	-1,85	-2,59	4,791	3,42	6,70
9	41	29	-1,85	0,41	-0,758	3,42	0,16
10	44	29	1,15	0,41	0,471	1,32	0,16
11	45	29	2,15	0,41	0,881	4,62	0,16
12	43	29	0,15	0,41	0,061	0,02	0,16

NO	X	Y	x	Y	xy	x ²	y ²
13	41	28	-1,85	-0,59	1,091	3,42	0,34
14	43	28	0,15	-0,59	0,008	0,02	0,34
15	43	29	0,15	0,41	0,061	0,02	0,16
16	45	29	2,15	0,41	0,881	4,62	0,16
17	43	29	0,15	0,41	0,061	0,02	0,16
18	41	27	-1,85	-1,59	1,091	3,42	2,52
19	40	28	-2,85	-0,59	1,681	8,15	0,34
20	42	28	-0,85	-0,59	0,501	0,72	0,34
21	43	29	0,15	0,41	0,061	0,02	0,16
22	44	29	1,15	0,41	0,471	1,32	0,16
23	43	29	0,15	0,41	0,061	0,02	0,16
24	43	29	0,15	0,41	0,061	0,02	0,16
25	43	30	0,15	1,41	0,211	0,02	1,98
26	41	28	-1,85	-0,59	1,091	3,42	0,34
27	40	28	-2,85	-0,59	0,681	8,12	0,34
28	40	27	-2,85	-1,59	4,531	8,12	2,57
29	42	30	-0,85	1,41	0,211	0,72	1,98
30	44	30	1,15	1,41	0,211	1,32	1,98
31	40	27	-2,85	1,59	3,031	8,12	2,57
32	43	30	0,15	1,41	7,381	0,02	1,98
33	43	30	0,15	1,41	0,881	0,02	6,70
34	45	30	2,15	1,41	7,381	4,62	0,16
35	40	26	-2,85	-2,59	1,681	8,12	6,70
36	45	29	2,15	0,41	0,471	4,62	0,16
37	40	26	-2,85	-2,59	0,881	8,12	6,70
38	40	28	-2,85	-0,59	1,351	8,12	0,34
39	44	30	1,15	1,41	0,471	1,32	1,98
40	43	30	0,15	1,41	1,351	0,02	1,98

NO	X	Y	x	y	xy	x ²	y ²
41	40	28	-2,85	-0,59	1,681	8,12	0,34
42	44	29	1,15	0,41	0,471	1,32	0,16
43	45	29	2,15	0,41	0,881	4,62	0,16
44	42	27	-0,85	-1,59	0,351	0,72	2,52
45	44	29	1,15	0,41	0,471	1,32	0,16
46	42	27	-0,85	-1,59	1,351	0,72	2,52
47	44	30	1,15	1,41	1,621	1,32	0,98
48	44	29	1,15	0,41	0,471	1,32	0,16
49	43	30	0,15	1,41	0,211	0,12	0,98
50	41	27	-1,85	-1,59	1,091	3,42	2,52
51	44	30	1,15	1,41	1,621	1,32	1,98
52	43	30	0,15	1,41	0,211	0,02	1,98
53	42	29	-0,05	1,41	-0,348	0,72	0,16
54	45	30	2,15	0,41	3,031	4,62	1,98
55	44	30	2,15	1,41	3,031	4,62	1,98
56	40	27	-2,85	1,41	4,531	8,12	2,52
57	41	28	-1,85	-0,59	1,091	3,42	0,34
58	40	27	-2,85	-1,59	4,531	8,12	2,52
59	44	30	1,15	1,41	1,621	1,32	1,98
60	44	30	1,15	1,41	1,621	1,32	1,98
61	45	29	2,15	0,41	0,881	4,62	0,16
62	44	28	1,15	-0,59	-0,678	1,32	0,34
63	42	27	-0,85	-1,59	1,351	0,72	0,52
64	42	27	-0,85	-1,59	1,351	0,72	0,52
65	45	29	2,15	0,41	0,881	4,62	0,16
66	44	29	1,15	0,41	0,471	1,32	0,16
67	41	28	-1,85	-0,59	1,091	3,42	0,34
68	45	30	2,15	1,41	3,031	4,62	1,98

NO	X	Y	x	y	xy	x ²	y ²
69	45	30	2,15	1,41	3,031	4,62	1,98
70	41	28	-1,85	-0,59	1,091	3,42	0,34
71	45	30	2,15	1,41	3,031	4,62	1,98
72	44	29	1,15	0,41	0,471	1,32	0,16
73	42	27	-0,85	-1,59	1,351	0,72	2,52
74	42	29	-0,85	0,41	-0,348	0,72	0,16
75	43	26	0,15	-2,59	0,388	0,02	6,70
76	45	29	2,15	0,41	0,881	4,62	0,16
77	44	29	1,15	0,41	0,471	1,32	0,16
78	41	27	-1,85	-1,59	1,091	3,42	2,57
79	43	30	0,15	1,41	0,211	0,02	1,98
80	43	30	0,15	1,41	0,211	0,02	1,98
81	45	29	2,15	0,41	0,881	4,62	0,16
82	45	29	2,15	0,41	0,881	4,62	0,16
	3514	2345			103,403	218,04	113,436

Langkah selanjutnya adalah memasukkan data-data kedalam rumus "Korelasi Product Moment", sebagai berikut:

$$r_{xy} = \frac{\Sigma xy}{\sqrt{(\Sigma x^2) (\Sigma y^2)}}$$

Diket $xy = 103,403$

$\Sigma x^2 = 218,403$

$\Sigma y^2 = 113,436$

$$\begin{aligned}
\text{Jadi } r_{xy} &= \frac{103,403}{\sqrt{(218,04) (113,436)}} \\
&= \frac{103,403}{\sqrt{2473,40}} \\
&= \frac{103,403}{157,26} = 0,657
\end{aligned}$$

Setelah diketahui hasil $r_{xy} = 0,657$, maka langkah selanjutnya adalah dikonsultasikan dengan interpretasi nilai "r". Dalam hal ini dapat dilakukan sebagai berikut:

1. Interpretasi Secara Sederhana

Dari perhitungan diatas, telah berhasil memperoleh r_{xy} sebesar 0,657, jika diperhatikan angka Indeks korelasi yang diperoleh itu tidak bertanda negatif, ini berarti korelasi antara Variabel X (Pengaruh Lingkungan Sekolah) dan variabel Y (Keberhasilan Proses Pembelajaran PAI) terdapat hubungan searah, dengan istilah lain terdapat korelasi yang positif antara kedua variabel. Artinya lingkungan sekolah berpengaruh terhadap keberhasilan proses pembelajaran Pendidikan Agama Islam di SMU Assa'adah Kelas II dan Kelas III Bungah Gresik.

Selanjutnya apabila besarnya r_{xy} yang diperoleh itu 0,657 ternyata terletak antara 0,40-0,70, maka berarti ada korelasi antara Variabel X dan Variabel Y yang korelasinya tergolong cukup atau sedang. Dengan demikian

secara sederhana dapat diinterpretasikan nilai r_{xy} tersebut, yaitu ada korelasi yang positif antara variabel X dan variabel Y dengan korelasi yang cukup atau sedang.

2. Interpretasi dengan menggunakan tabel nilai "r" Product Moment.

Dari perhitungan diperoleh koefesien korelasi (r_{xy}) sebesar 0,657, jika dikonsultasikan pada tabel nilai "r" product moment dengan melihat jumlah responden 82 siswa diperoleh "r" product moment pada taraf signifikan 5 % = 0,217 dan pada taraf signifikan 1 % = 0,283 dengan membandingkan besarnya r_{xy} yang diperoleh = 0,657 maka berarti pada taraf 5 % maupun 1 % r_{xy} lebih besar dari r_t (nilai "r" pada tabel).

Jadi $r_{xy} = 0,657$ lebih besar dari taraf signifikansi 5 % = 0,217 dan taraf signifikansi 1 % = 0,283.

Dari perhitungan diatas, menunjukkan adanya korelasi yang signifikan. Dengan korelasi yang signifikan tersebut, maka hipotesis nol (H_0) yang berbunyi "Tidak ada korelasi yang signifikan antara pengaruh lingkungan sekolah terhadap keberhasilan proses pembelajaran PAI di SMU Assa'adah Kelas II dan Kelas III Bungah Gresik ditolak.

Dan hipotesis kerja (H_a) yang berbunyi "Ada korelasi yang signifikan antara pengaruh lingkungan sekolah terhadap keberhasilan proses pembelajaran Pendidikan Agama Islam di SMU Assa'adah Kelas II dan Kelas III Bungah Gresik diterima.

belajar siswa yang menunjukkan bahwa Pendidikan Agama Islam di SMU Assa'adah di Kelas II dan Kelas III Bungah Gresik berhasil dengan baik. Jadi keberhasilan proses pembelajaran pendidikan Agama Islam di Kelas II dan Kelas III SMU Assa'adah Bungah Gresik mencapai 89,81 %. Hal terbukti dari hasil analisis rumus prosentase yang menghasilkan dengan menghasilkan kriteria baik sebagaimana kriteria yang diajukan Suharsimi Arikunto.

3. Lingkungan sekolah mempunyai pengaruh terhadap keberhasilan proses pembelajaran Pendidikan Agama Islam di SMU Assa'adah di Kelas II dan Kelas III Bungah Gresik, hal ini terbukti dari analisis hasil perhitungan $r_{xy} = 0,657$ lebih besar dari pada harga r tabel taraf signifikan 5 % = 0,217 dan pada taraf signifikan 1 % = 0,283, dengan demikian $r_{xy} = 0,657$ lebih besar dari taraf signifikan 5 % maupun 1 %. Maka berarti hipotesis alternatif diterima dan hipotesis nihilnya ditolak, yang artinya lingkungan sekolah berpengaruh terhadap keberhasilan proses pembelajaran Pendidikan Agama Islam di SMU Assa'adah di Kelas II dan Kelas III Bungah Gresik

4. Adapun tingkat lingkungan sekolah terhadap keberhasilan proses pembelajaran Pendidikan Agama Islam di Kelas II dan Kelas III SMU Assa'adah Bungah Gresik yang menunjukkan tingkat pengaruh yang cukup atau sedang. Hasil ini dapat dibuktikan dari hasil