

BAB IV

LAPORAN HASIL PENELITIAN

A. Gambaran Umum Obyek Penelitian.

Desa Sidorejo merupakan salah satu dari lima desa di Kecamatan Krian Kabupaten Sidoarjo yang ditempati praktek Kuliah Kerja Nyata tahun 1998 mahasiswa Fakultas Tarbiyah IAIN Sunan Ampel Surabaya.

1. Keadaan Geografis Desa Sidorejo

Desa Sidorejo memiliki luas wilayah 204,578 Ha. Dengan batas-batas wilayah sebagai berikut:

- Sebelah utara : Desa Barengkrajan.
- Sebelah selatan : Desa Jatikalang/Keboharan.
- Sebelah Barat : Desa Ponokawan.
- Sebelah timur : Desa Trosobo Kec. Taman.

Kondisi geografis khusus yaitu:

- a. Ketinggian tanah dari permukaan laut : 12 M.
- b. Banyaknya curah hujan : 2000-3000 mm/Th.
- c. Topografi : Rendah
- d. Suhu udara rata-rata : $\pm 25^{\circ}\text{C}$.

Sedangkan orbitasi (jarak dari pusat pemerintahan) adalah sebagai berikut :

- a. Jarak dari pusat pemerinyahan Kecamatan 4 Km.

- b. Jarak dari pusat pemerintahan kota
 Administratif : - Km.
- c. Jarak dari Ibu Kota Kabupaten
 Daerah Tingkat II : 18 Km.
- d. Jarak dari Ibu Kota Propinsi DATI I : 25 Km.
- e. Jarak dari Ibu Kota Negara : 768 Km.

2. Keadaan Demografis Desa Sidorejo.

Desa Sidorejo merupakan desa yang tergolong Desa yang sangat luas, dengan jumlah RT sebanyak 33 yang terkelompok menjadi 8 RW. Desa Sidorejo ini memiliki jumlah penduduk 3.795 Orang, yang terbagi menjadi tujuh dusun, seperti yang terlihat dalam tabel berikut ini;

TABEL I
 PEMBAGIAN DUSUN DAN JUMLAH
 PENDUDUKNYA

No.	Nama Dusun	Jumlah Penduduk
1	Sidorejo	763 Orang
2	Mbareng	447 Orang
3	Bendomungal	651 Orang
4	Sidorame	636 Orang
5	Semampir	476 Orang
6	Madubronto	433 Orang

7	Sidorenggo	389 Orang
	J u m l a h	3.795 Orang

Tabel tersebut diatas menunjukkan bahwa setiap dusun terdiri dari satu RW, kecuali Dusun Sidorejo. Sedangkan bila jumlah penduduk tersebut diklasifikasikan berdasarkan kelompok usia dapat dilihat melalui tabel berikut ini:

TABEL II
 JUMLAH PENDUDUK MENURUT USIA
 DAN JENIS KELAMIN

Kelompok Usia (Tahun)	Laki-laki	Perempuan	Jumlah
0 - 4	270	295	565
5 - 9	201	186	387
10 - 14	225	206	431
15 - 24	316	322	638
25 - 34	303	302	605
35 - 44	185	188	373
45 - 54	136	134	270
55 - 65	154	134	288
66 -	121	117	238
J u m l a h	1.911	1.884	3.795

Sumber: Monografi Desa Sidorejo Semester II Tahun 1998.

3. Keadaan Sosial Desa Sidorejo.

a. Keagamaan.

Penduduk Desa Sidorejo mayoritas beragama Islam, di samping beberapa agama lain yang dipeluk oleh sebagian kecil dari masyarakat Desa Sidorejo.

Hal ini dapat dilihat dengan jelas dalam tabel berikut ini:

TABEL III
JUMLAH PEMELUK AGAMA

No.	A g a m a	Jumlah	Prosentase
1	I s l a m	3.754	98,9 %
2	Kristen	31	0,9 %
3	Katolik	0	0 %
4	Hindu	5	0,1 %
5	Budha	5	0,1 %
	Jumlah	3.795	100 %

Sumber : Monografi Desa Sidorejo Semester II Tahun 1998.

Adapun sarana sebagai sentral aktifitas keagamaan warga Desa . Desa Sidorejo yaitu:

- Masjid : 4 buah.
- Mushollah : 10 buah.
- Gereja : - buah.

- Pura/Sanggar : - buah.
- Wihara : - buah.

Dengan sarana yang memadai, terutama bagi umat Islam, tentu akan mempergiat kegiatan-kegiatan keagamaan bagi masyarakat Desa Sidorejo.

b. Perekonomian.

Dalam masalah perekonomian, Desa Sidorejo memiliki sarana perekonomian yang cukup memadai, Diantaranya yaitu:

- Home industri : 4 buah.
- Industri kecil : - buah.
- Toko/warung : 34 buah.
- Pasar : - buah.
- Pabrik/perusahaan : 12 buah, yang lebih jelas sebagaimana berikut ini;

TABEL IV
PERUSAHAAN DAN JENIS USAHANYA

No.	Nama Pabrik/Perush.	Jenis Usaha
1	PO Sumber Kencono	Armada Bus
2	PO Setiawan	Armada Bus
3	N K	Penggilingan Batu
4	Sandilac	Sandal
5	M B M	Rotan

6	Anita	Rotan
7	Harmonis	Pengolahan Kulit
8	Anak Gunung Emas	Kain
9	Tahitindo	Plastik
10	Aneka Logam	Logam
11	Virgo	Kain
12	Selo Indah	Marmer

Sumber: Data monografi Desa.

Sedangkan mata pencaharian warga Desa Sidorejo untuk memenuhi kebutuhannya dapat dilihat dengan jelas dalam tabel berikut ini:

TABEL V
MATA PENCAHARIAN PENDUDUK
DESA SIDOREJO

No.	J e n i s	Jumlah	Frekuensi
1	P N S	36	2 %
2	A B R I	11	0,6 %
3	Karyawan Swasta	1.032	59,3 %
4	Pedagang	229	13,1 %
5	T a n i	214	12,3 %
6	Tukang	64	3,8 %
7	Buruh Tani	58	3,3 %
8	Pensiunan	37	2,1 %

9	Nelayan	-	0 %
10	Pemulung	-	0 %
11	J a s a	60	3,5 %
	J u m l a h	1.741	100 %

Sumber: Monografi Desa Sidorejo Semester II Tahun 1998.

c. Organisasi Sosial.

Di Desa Sidorejo ada beberapa organisasi sosial kemasyarakatan yang berkembang. Adapun bentuk-bentuk organisasi sosial kemasyarakatan tersebut diantaranya:

- PKK (Pembinaan Kesejahteraan Keluarga).
- LKMD (Lembaga Ketahanan Masyarakat Desa).
- LMD (Lembaga Masyarakat Desa).
- Remaja Masjid (Remas).
- Karang Taruna (Katar)

d. Pendidikan.

Masyarakat Desa Sidorejo ternyata memiliki kesadaran terhadap dunia pendidikan. Hal ini tergambar dalam tabel tentang komposisi penduduk yang mengenyam pendidikan formal sebagai berikut:

TABEL VI
TINGKAT KELULUSAN PENDIDIKAN UMUM

No.	Pendidikan	Jumlah	Prosentase
1	T K	0	0 %
2	SD / MI	1.489	62,5 %
3	SLTP / MTs	397	16,7 %
4	SMU / MA	471	19,8 %
5	Akademi (Diploma)	5	0,2 %
6	Terguruan Tinggi	19	0,8 %
	J u m l a h	2.381	100 %

Sumber: Monografi Desa Sidorejo Semester II Tahun 1998.

Sebagian warga Desa Sidorejo juga mengenyam pendidikan khusus sebagaimana yang tergambar dalam tabel berikut ini:

TABEL VII
TINGKAT PENDIDIKAN KHUSUS

No.	Pendidikan	Jumlah	Prosentase
1	Pondok Pesantren	25	58,1 %
2	Madrasah Diniyah	16	37,2 %
3	Pend. Keagamaan	0	0 %
4	S L B	2	4,7 %
5	Kursus	0	0 %
	J u m l a h	43	100 %

Sedangkan sarana pendidikan yang tersedia di Desa Sidorejo adalah:

- Taman Kanak-kanak : 2 buah.
- Sekolah Dasar (SD) : 1 buah.
- Madrasah Ibtidaiyah : 1 buah.
- SLTP : - buah.
- MTs : - buah.
- Pesantren : 1 buah.
- Panti Asuhan : 1 buah.

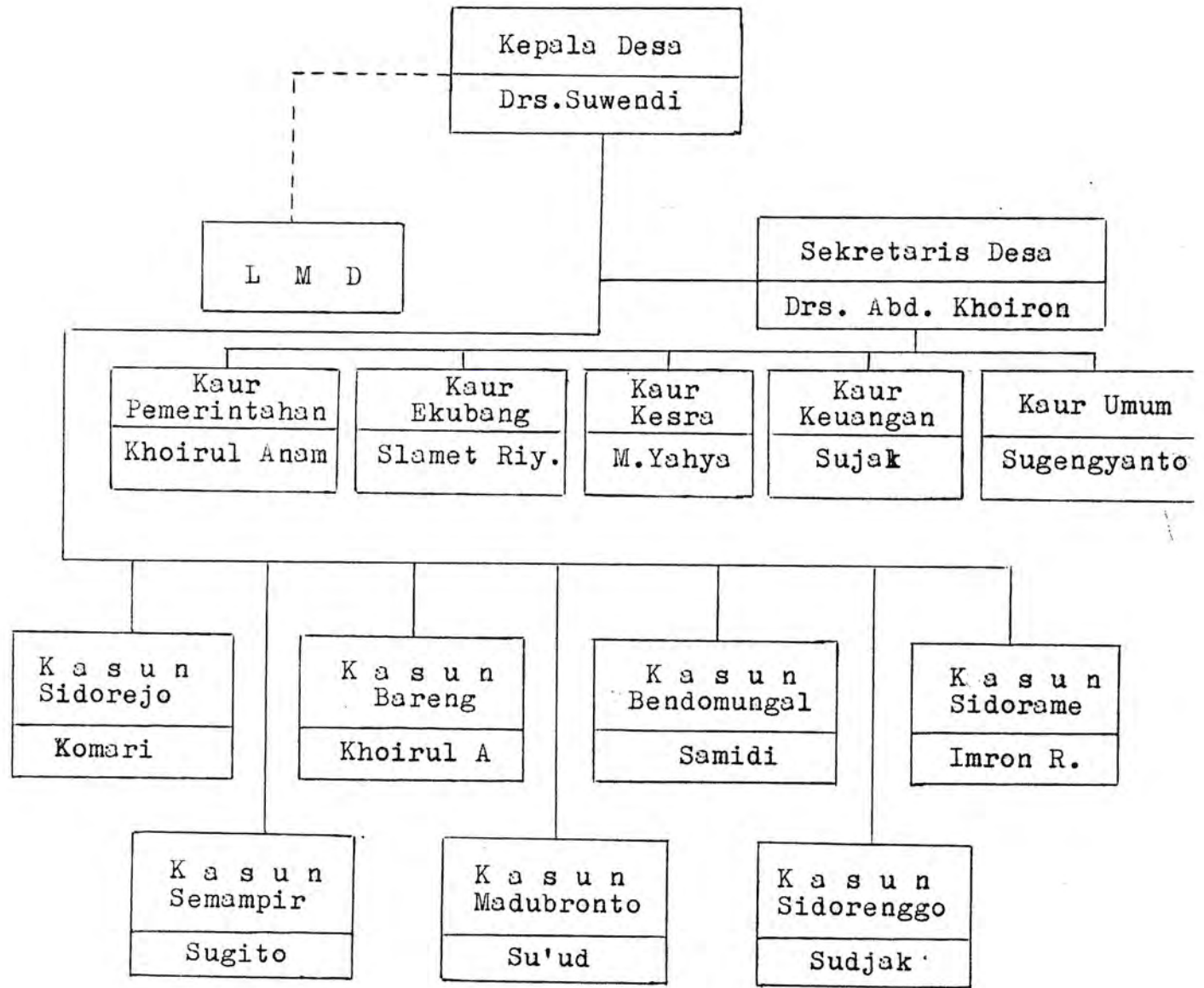
4. Tata Pemerintahan.

Menurut UU No. 5 Tahun tentang pemerintahan desa, ditegaskan bahwa pemerintahan desa terdiri dari Kepala Desa, LMD dan dibantu perangkat desa. Perangkat desa itu sendiri terdiri dari Sekretaris Desa Kepala Dusun dan Kepala-kepala Urusan. Adapun susunan pengurus pemerintahan Desa Sidorejo Krian Sidoarjo adalah sebagai berikut:

SUSUNAN PENGURUS PEMERINTAHAN
DESA SIDOREJO KRIAN SIDOARJO

Kepala Desa	: Drs. Suwendi
Sekretaris Desa	: Drs. Abd. Khoiron
Kaur Pemerintahan	: Khoirul Anam
Kaur Ekubang	: Slamet Riyono
Kaur Kesra	: Moh. Yahya
Kaur Keuangan	: Sudjak
Kaur Umum	: Sugeng Yanto
Kasun Sidorejo	: Komari
Kasun Bedomungal	: Samidi
Kasun Bareng	: Khoirul Anam
Kasun Sidorame	: Imron Rosyadi
Kasun Semampir	: Sugito
Kasun Madubronto	: Su'ud
Kasun Sidorenggo	: Sudjak

STRUKTUR ORGANISASI PEMERINTAHAN
DESA SIDOREJO KRIAN SIDOARJO



SUSUNAN PENGURUS LMD
DESA SIDOREJO KRIAN SIDOARJO

Ketua umum : Drs. Suwendi
Sekretaris : Drs. Abd. Khoiron.

Bidang Pemerintahan

Ketua : Tohari
Anggota : Sugito
Samidi
Usman
Nur Kholis

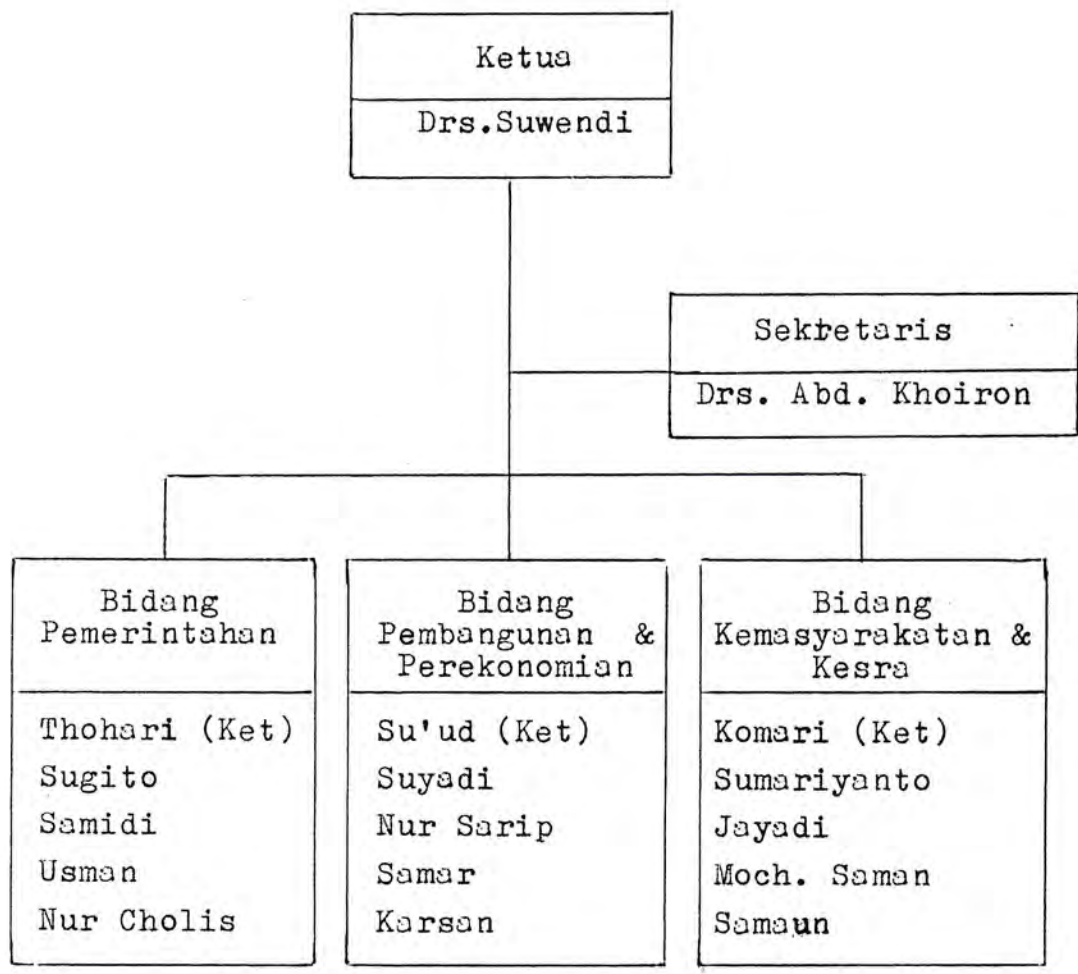
Bidang Pembangunan dan Pemerintahan

Ketua : Su'ud
Anggota : Suyudi
Nur Sarip
Samar
Karsan

Bidang Kesra dan Kemasyarakatan

Ketua : Komari
Anggota : Sumariyanto
Jayedi
Moch. Saman
Samaun

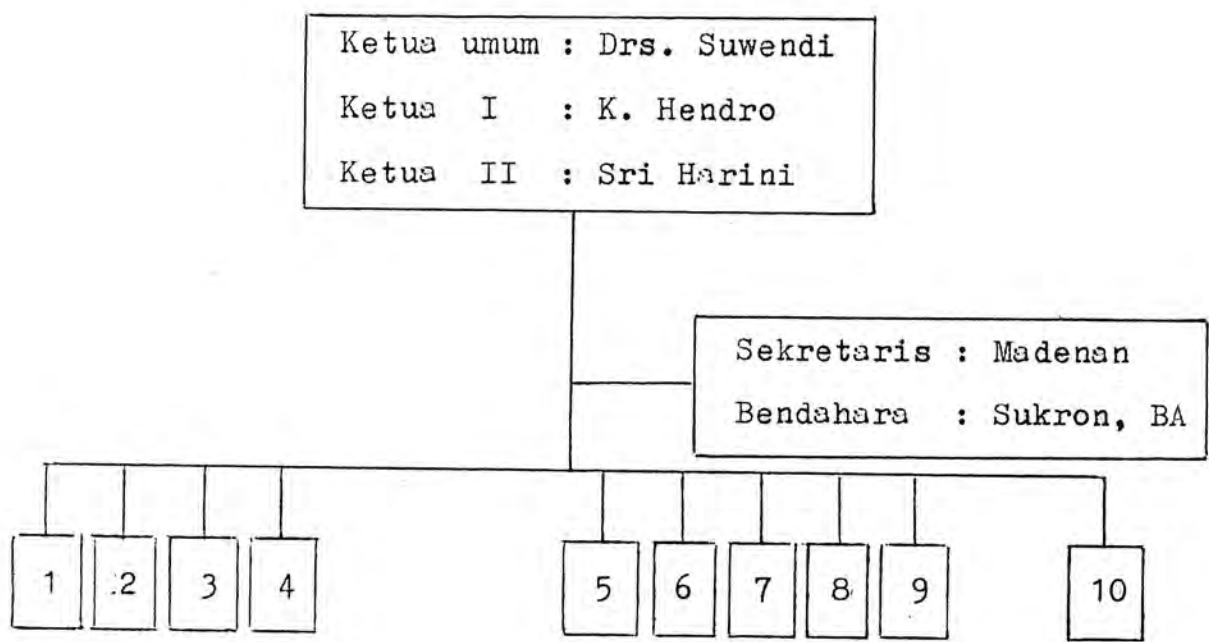
STRUKTUR ORGANISASI LMD
DESA SIDOREJO KRIAN SIDOARJO



SUSUNAN PENGURUS LKMD
DESA SIDOREJO KRIAN SIDOARJO

Ketua Umum	: Drs. Suwendi
Ketua I	: K. Hendro
Ketua II	: Sri Harini
Sekretaris	: Madenan
Bendahara	: Sukron, BA
Sie Agama	: Kusnadi
Sie P-4	: Mistho, BA
Sie Kamtibmas	: Asto
Sie Pendidikan	: Imam Sujiono
Sie Lingkungan Hidup	: Supi'i
Sie Pembinaan koperasi	: H.M. Husni Abd.
Sie Kesehatan dan KB	: Riyani
Sie Pemuda dan Olahraga	: Tondo
Sie Kesra dan Sosial	: Sa'di
Sie PKK	: Sutiyan

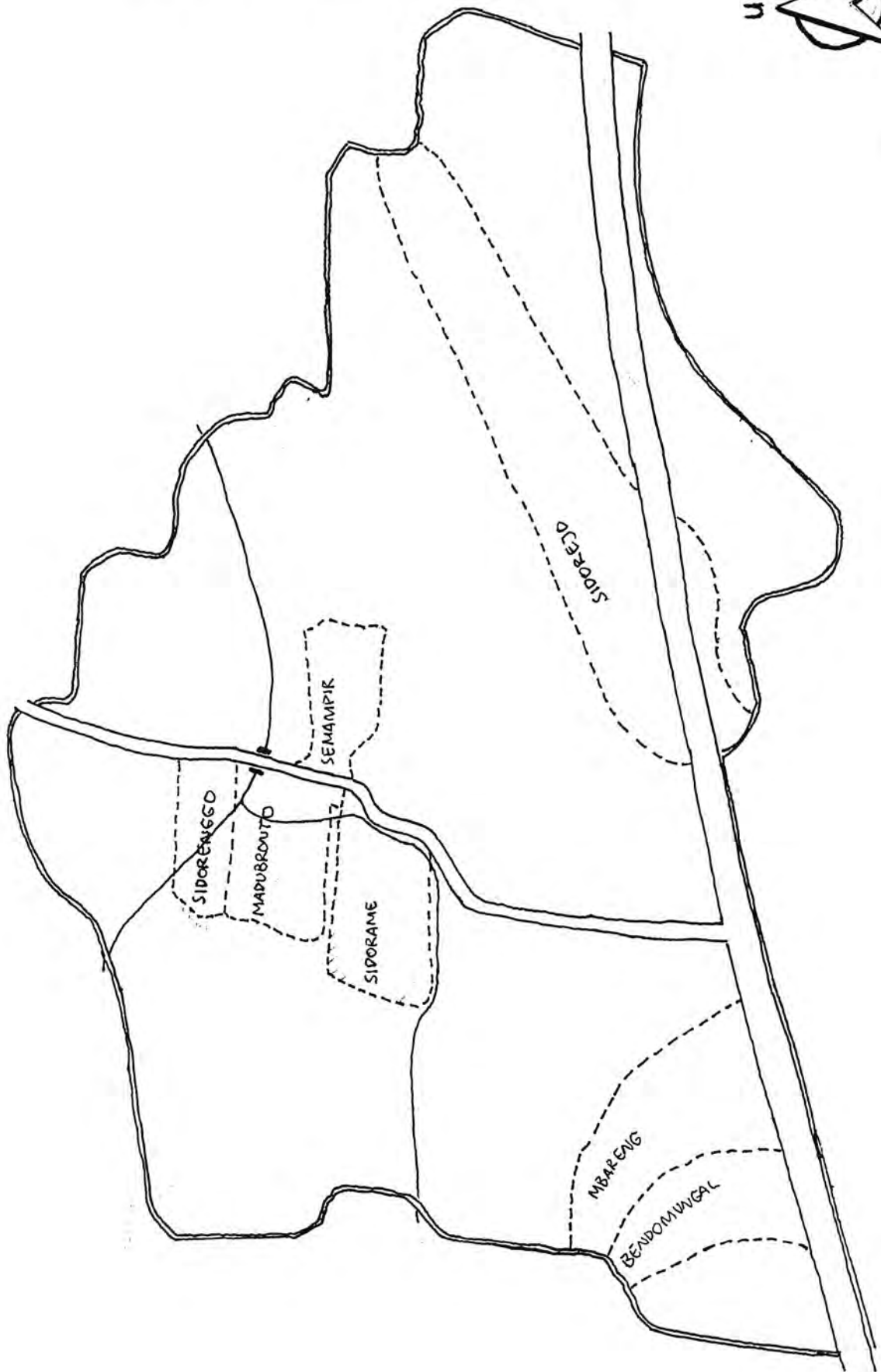
STRUKTUR ORGANISASI LKMD
DESA SIDOREJO KRIAN SIDOARJO



Keterangan:

- 1. Sie Agama : Kusnadi
 - 2. Sie P-4 : Mistho, BA
 - 3. Sie Kamtibmas : Asto
 - 4. Sie Pendidikan : Imam Sujiono
- Empat sie tersebut diatas dikoordinir oleh ketua umum
- 5. Sie Lingkungan Hidup : Supi'i
 - 6. Sie Pembinaan Koperasi : H.M. Husni Abd.
 - 7. Sie Kesehatan dan KB : Riyani
 - 8. Sie Pemuda dan Olahraga : Tondo
 - 9. Sie Kesra dan Sosial : Sa'di
- Lima sie tersebut dikoordinir oleh Ketua I.
- 10. Sie PKK : Sutiyani
- Sie ini dikoordinir oleh Ketua II.

PETA WILAYAH DESA SIDOREJO



5. Kehidupan beragama masyarakat Desa Sidorejo.

Kehidupan beragama masyarakat Desa Sidorejo Krian Sidoarjo, tergolong maju. Hal ini dapat dilihat dengan banyaknya kegiatan-kegiatan keagamaan yang dilaksanakan oleh masyarakat setempat. Diantaranya adalah :

a. Pengajian rutin.

Kegiatan ini dilaksanakan satu minggu sekali yaitu pada hari Kamis di Dusun Madubronto, Hari Sabtu di Dusun Bedomungal dan Hari Senin di Dusun Mbareng.

b. Istighotsah.

Dilaksanakan setiap hari Rabu di Dusun Sidorejo dan Dusun Madubronto serta hari Jumat di Dusun Semampir.

c. Jamiyah Manaqib.

Jamiyah ini dilaksanakan setiap hari Sabtu di Dusun Semampir, Mbareng dan Bedomungal.

d. Jamiyah tahlil dan Yasin.

Kegiatan ini dilaksanakan pada setiap hari Senin di Dusun Sidorengga dan hari Rabu di Dusun Semampir dan Sidorame.

e. Jamiyah dzibaiyah.

Yang dilaksanakan pada hari Sabtu di Dusun Sidorenggo, Semampir dan Madubronto serta hari Kamis di Dusun Sidorejo.

B. Penyajian Data.

1. Eksistensi Kuliah Kerja Nyata (KKN).

Program Kuliah Kerja Nyata (KKN) yang dilaksanakan oleh mahasiswa Fakultas Tarbiyah IAIN Sunan Ampel Surabaya di Desa Sidorejo Krian Sidoarjo mendapatkan respon dari masyarakat dimana 64,61 % dari 130 respondeng sangat mendukung pelaksanaan KKN, sedangkan 34,62 % mendukung dan 0,77 % menyatakan kurang mendukung. Untuk lebih jelas dapat dilihat dalam tabel berikut:

TABEL VIII
RESPON MASYARAKAT TERHADAP KKN

Alternatif Jawaban	Jumlah	Prosentase
Sangat mendukung	84	64,61 %
Mendukung	45	34,62 %
Kurang mendukung	1	0,77 %
Jumlah	130	100 %

Mengenai penilaian masyarakat terhadap KKN dapat dilihat dalam tabel berikut:

TABEL IX
PENILAIAN MASYARAKAT TERHADAP KEGIATAN KKN

Alternatif jawaban	Jumlah	Prosentase
Sangat bermanfaat	99	76,15 %
Bermanfaat	30	23,08 %
Kurang bermanfaat	1	0,77 %
J u m l a h	130	100 %

Dari tabel tersebut dapat diketahui bahwa masyarakat menganggap KKN sangat bermanfaat sebanyak 99 responden dengan prosentase 76,15 %, yang menganggap bermanfaat 30 responden dengan prosentase 23,08 %, sedangkan 1 responden menganggap kegiatan KKN ini kurang bermanfaat.

Dalam kesehariannya, mahasiswa yang melaksanakan program KKN ini, menurut masyarakat banyak melakukan aktifitas/kegiatan keagamaan sebanyak 59,92 % dari 130 responden, melaksanakan kegiatan sebanyak 52 responden atau 40,00 % sedangkan yang menilai para mahasiswa hanya santai-santai saja sebanyak 4 responden atau 3,08 %. Lebih jelasnya dapat dilihat pada tabel berikut:

TABEL X
 PENILAIAN MASYARAKAT TERHADAP
 AKTIFITAS KESEHARIAN

Alternatif Jawaban	Jumlah	Prosentase
Banyak kegiatan	74	56,92 %
Melaksanakan kegiatan	52	40 %
Santai-santai	4	3,08 %
J u m l a h	130	100 %

Untuk selanjutnya banyak masyarakat yang mengharap kegiatan KKN ini dilaksanakan terus setiap tahun sebanyak 94 responden atau sebesar 72,31 % yang menyatakan terserah sebanyak 35 orang atau sebesar 26,92 %, sedangkan yang menganggap tidak usah dilaksanakan lagi hanya 1 orang atau 0,77 %, seperti yang terlihat dalam tabel berikut ini:

TABEL XI
KEINGINAN MASYARAKAT TERHADAP
KEGIATAN KKN

Alternatif Jawaban	Jumlah	Prosentase
Dilaksanakan terus	94	72,31 %
Terserah saja	35	26,92 %
Tidak usah	1	0,77 %
J u m l a h	130	100 %

Dalam kesehariannya tingkah laku mahasiswa pe serta kegiatan KKN, menurut mpenilaian masyarakat ,

sebagian besar mahasiswa tersebut suka membaaur dengan masyarakat, ini menurut penilaian 70 responden atau sebesar 53,85 %, sedangkan sebagian mahasiswa ada yang dianggap dalam kesehariannya merasa lebih pintar sebesar 50 orang atau 38,46 %, dan sebagian kecil responden, 10 orang menganggap sikap mahasiswa tersebut angkuh, sekitar 7,69 %.

Dalam menyampaikan ceramah menurut 82 responden (63,08 %) menganggap mudah dimengerti, 43 responden (33,08 %) menganggap biasa sedangkan 3,84 % (5 responden) menganggap sulit untuk dimengerti.

Apabila ada masalah keagamaan, 77 responden (59,23 %) mengaku sering berkonsultasi dengan para mahasiswa peserta KKN, 45 responden (34,62 %) mengaku jarang melakukan konsultasi, sedangkan 8 responden (6,15 %) tidak pernah berkonsultasi dengan mahasiswa peserta KKN, lebih jelas dapat dilihat dalam tabel berikut:

TABEL XII
INTENSITAS KONSULTASI MASYARAKAT

Alternatif Jawaban	Jumlah	Prosentase
Sering	77	59,23 %
Jarang	45	34,62 %
Tidak pernah	8	6,15 %
Jumlah	130	100 %

Gambaran mengenai keberadaan mahasiswa peserta KKN dapat dilihat dalam tabel berikut ini:

TABEL XIII
KEBERADAAN MAHASISWA

Alternatif Jawaban	Jumlah	Prosentase
Banyak membantu	85	66,38 %
Membantu	44	33,85 %
Merepotkan	1	0,77 %
Jumlah	130	100 %

Dari tabel tersebut dapat dilihat bahwa sebagian besar masyarakat yaitu 66,38 % menganggap keberadaan mahasiswa banyak membantu, sedangkan 33,85 % menganggap mahasiswa dapat membantu dan hanya 0,77 % yang menyatakan keberadaan mahasiswa tersebut hanya merepotkan saja.

Sedangkan sikap mahasiswa terhadap masyarakat ketika bertemu, 54,61 % (71 responden) menyatakan bahwa para mahasiswa tersebut selalu mengucapkan salam, 43,08 % (56 responden) menyatakan mereka hanya tersenyum, dan 2,31 % (3 responden) melihat mahasiswa tersebut hanya diam saja (cuek).

Perubahan setelah ada kegiatan KKN yang dialami oleh masyarakat dalam melaksanakan jamiyah ya

itu 55,38 % merasa mengalami kemajuan yang sangat pesat, 44,62 % merasa biasa-biasa saja sedangkan, yang merasa tidak ada perubahan, tidak ada.

2. Peningkatan Kehidupan Beragama.

Dari hasil angket dapat diketahui bahwa keaktifan masyarakat Desa Sidorejo dalam melaksanakan shalat berjamaah, 80 responden (61,54 %) menyatakan selalu mengerjakan shalat secara berjamaah, 48 responden (36,92 %) mengaku kadang-kadang saja melaksanakan shalat berjamaah, sedangkan 2 responden menyatakan tidak pernah melaksanakan shalat dengan berjamaah. Untuk lebih jelas dapat dilihat dalam tabel berikut ini :

TABEL XIV
KEAKTIFAN SHALAT BERJAMAAH

Alternatif Jawaban	Jumlah	Responden
Selalu	80	61,54 %
Kadang-kadang	48	36,92 %
Tidak pernah	2	1,54 %
J u m l a h	130	100 %

Disisi lain, guna melengkapi pelaksanaan shalat fardhu, masyarakat melaksanakan shalat sunat rawatib dengan intensitas tinggi sebanyak 85 responden (65,38 %), yang menyatakan jarang sebanyak

35 responden (26,92 %) dan 10 responden (7,70 %) me-
nyatakan tidak pernah. Untuk lebih jelas dapat dili-
hat dalam tabel berikut:

TABEL XV
INTENSITAS SHALAT SUNAT RAWATIB

Alternatif Jawaban	Jumlah	Prosentase
Sering	85	65,38 %
Jarang	35	26,92 %
Tidak pernah	10	7,70 %
J u m l a h	130	100 %

Sedangkan gambaran mengenai keaktifan masyara-
kat dalam jamiyah sebagai berikut:

TABEL XVI
KEAKTIFAN DALAM JAMIYAH

Alternatif Jawaban	Jumlah	Prosentase
Selalu	68	52,31 %
Terkadang	52	40 %
Tidak pernah	10	7,69 %
J u m l a h	130	100 %

Dari data tersebut dapat diketahui bahwa 52,31 % ma-
syarakat selalu mengikuti jamiyah, 40 % kadang-

kadang saja mengikuti jamiyah dan 7,69 % menyatakan tidak pernah mengikuti jamiyah.

Mengenai sikap sosial, 53,85 % (70 responden) mengatakan akan segera menolong jika ada tetangga yang sedang mengalami kesulitan, 42,31 % menyatakan akan menolong jika dimintak dan hanya 3,84 % (5 responden) yang tidak mau tahu.

Seedangkan bila ada jamiyah dzibaiyah atau yang sejenisnya yang menggunakan pengeras suara, 77 responden (59,23 %) menyatakan senang, 49 responden (37,69 %) menyatakan biasa saja sedangkan 4 responden (3,08 %) merasa terganggu dengan pengeras suara tersebut. Hal ini menunjukkan sikap kesadaran beragama dalam masyarakat.

Dari hasil angket juga dapat diketahui tentang kecenderungan mereka dalam mentasharufkan rizki yang diperolehnya, sebagaimana tabel berikut:

TABEL XVII

KECENDERUNGAN DALAM MENTASHARUFKAN RIZKI

Alternatif Jawaban	Jumlah	Prosentase
Dishodaqohkan	79	60,78 %
Disimpan	49	37,69 %
Untuk foya-foya	2	1,53 %
J u m l a h	130	100 %

Sikap para responden manakala melihat orang lain berbuat salah adalah, 56,92 % dari 130 responden biasanya mengingatkan, 40 % lebih suka membiarkan saja dan sisanya yaitu 3,08 % merasa puas bila dapat mengejek orang yang berbuat salah tersebut.

Dalam hal keramahan, 72 responden (55,38 %) bersikap sangat ramah dan bertegur sapa, 52 responden bersikap biasa dan hanya tersenyum sedangkan sisanya yaitu 6 responden (4,62 %) menunjukkan sikap yang kurang ramah yang terlihat dari sikapnya yang lebih suka menghindar bila bertemu dengan tetangga di jalan.

Sedangkan sikap sosial yang nampak pada saat terjadi musibah salah satu tetangga yang meninggal, 60 % (78 responden) akan segera melayat (bertakziah ke keluarga yang ditinggal) 36,15 % (47 responden) lebih suka diam di rumah saja dan pergi melayat jika diberi tahu, sedangkan 4,62 % (6 responden) lebih suka menghindar dengan cara pergi dari rumah dengan berbagai alasan.

Sedangkan sikap mereka setelah mengikuti pengajian rutin adaklah 75 responden (57,69 %) menyatakan sangat ingin segera melaksanakan apa yang telah disampaikan dalam ceramah ustadz, 53 responden

(40,78 %) memilih melaksanakan nanti saja kalau ada waktu luang dan 2 responden (1,53 %) tidak punya keinginan untuk melaksanakannya. Untuk lebih jelas dapat kita lihat pada tabel berikut ini:

TABEL XVIII
KEINGINAN UNTUK MELAKSANAKAN MATERI
DALAM PENGAJIAN RUTIN

Alternatif jawaban	jumlah	Prosentase
Ingin segera melaksanakan	75	57,69 %
Dilaksanakan bila sempat	53	40,78 %
Tidak ingin melaksanakan	2	1,53 %
J u m l a h	130	100 %

3. Penyajian data hasil angket.

Dalam usaha untuk mendapatkan data dari para responden, maka disusunlah angket yang disebar pada 130 responden. Sedangkan kriteria penilaian dari hasil jawaban angket tersebut adalah:

- a. Pertanyaan angket yang disebar tersebut berjumlah 20 pertanyaan.
- b. Tiap pertanyaan memiliki tiga alternatif jawaban, yaitu dengan kode a, b dan c.
- c. Dari masing-masing alternatif jawaban memiliki nilai yang berbeda yaitu:

- Alternatif jawaban (a), bernilai 3 (tiga).
- Alternatif jawaban (b), bernilai 2 (dua).
- = Alternatif jawaban (c), bernilai 1 (satu).

Adapun data dari responden akan disajikan dalam bentuk tabel sebagai berikut:

TABEL XIX
PENYAJIAN DATA HASIL ANGKET TENTANG
EKSISTENSI KEGIATAN KKN

No.	1	2	3	4	5	6	7	8	9	10	Jml
1	3	3	3	3	3	2	2	3	3	3	28
2	2	3	3	2	3	2	3	2	3	2	25
3	2	3	2	3	2	2	2	2	3	3	24
4	3	3	3	2	3	3	3	3	3	2	28
5	3	3	2	3	3	3	3	3	3	2	28
6	2	2	2	3	1	3	1	3	2	3	22
7	2	3	3	2	2	3	1	3	3	2	24
8	3	3	3	3	3	2	2	3	2	3	27
9	3	3	3	2	3	2	2	2	3	2	26
10	3	3	1	2	1	3	1	3	2	3	22
11	3	3	2	3	2	3	3	3	2	3	27
12	3	3	3	3	3	3	3	3	3	3	29
13	3	3	2	3	3	3	1	3	3	2	26
14	2	3	3	2	2	3	2	2	3	3	25
15	3	2	2	3	2	3	2	2	2	3	24
16	3	3	3	3	3	3	3	2	2	3	28
17	2	2	3	2	2	2	2	2	3	3	23
18	3	3	2	2	2	3	3	3	3	2	26
19	3	3	2	3	3	2	3	2	1	3	25
20	2	3	2	3	3	3	3	2	2	2	25

21	3	3	2	3	2	2	2	2	3	3	25
22	3	3	2	2	3	3	2	3	2	3	26
23	2	3	2	2	2	1	3	3	1	3	22
24	3	2	3	2	2	2	2	2	2	2	22
25	2	3	3	3	3	2	3	3	2	2	26
26	3	3	3	3	3	2	3	2	2	2	26
27	3	3	3	3	1	3	3	2	3	2	26
28	3	3	2	3	3	3	3	3	3	3	29
29	3	3	3	3	2	3	2	3	3	3	28
30	3	3	2	3	3	2	3	2	3	3	27
31	3	2	3	3	1	3	2	2	2	2	23
32	3	3	2	3	3	3	3	3	2	2	27
33	3	2	2	2	3	2	3	2	2	2	23
34	2	3	3	3	2	3	3	2	3	3	27
35	3	3	2	3	3	3	2	3	3	3	28
36	2	3	3	2	3	2	3	3	3	2	26
37	3	3	3	3	3	3	3	2	3	3	29
38	3	3	3	2	3	1	3	2	2	2	24
39	2	2	2	3	1	3	3	3	2	3	24
40	3	2	3	3	3	3	3	2	3	2	26
41	3	2	3	2	3	3	2	2	2	2	24
42	3	3	3	2	2	3	3	3	3	2	27
43	2	3	3	3	3	2	3	3	3	3	28
44	3	3	2	3	3	3	3	3	3	2	28
45	3	3	3	2	3	2	3	2	2	2	25
46	3	3	3	3	1	2	3	3	3	2	26
47	2	2	3	3	3	3	2	3	3	3	27
48	2	2	2	3	3	3	1	2	2	2	22
49	3	3	2	3	2	2	3	3	3	3	27
50	2	2	2	3	2	3	3	3	3	3	26
51	3	3	3	3	2	3	3	3	3	3	29
52	3	2	3	3	2	2	2	3	2	2	24
53	2	3	3	3	1	1	2	3	2	2	22
54	3	3	2	3	2	3	3	3	3	3	28
55	2	3	2	3	3	3	2	2	2	3	25

56	3	3	3	3	3	3	2	3	3	2	28
57	2	3	2	3	2	2	1	3	2	3	23
58	3	3	3	3	2	3	2	3	2	3	27
59	2	3	3	3	2	3	3	2	3	3	27
60	3	3	3	2	2	3	3	2	3	2	26
61	2	3	3	3	2	3	3	3	2	2	26
62	2	1	2	2	3	3	2	3	3	3	24
63	3	3	3	3	3	3	3	3	3	2	29
64	2	2	2	3	2	3	2	3	3	2	24
65	3	2	2	2	3	3	3	3	3	3	27
66	3	3	3	3	3	2	2	3	3	3	28
67	3	3	2	3	3	3	3	3	3	3	29
68	2	3	3	3	3	3	3	3	2	3	28
69	3	3	2	3	3	3	2	2	2	3	26
70	3	3	3	3	1	2	3	2	3	3	26
71	2	2	1	2	3	3	1	3	3	3	23
72	3	2	2	2	3	3	3	2	2	3	25
73	3	3	2	3	2	3	3	3	3	3	28
74	2	3	2	3	3	3	3	3	2	2	26
75	3	3	3	3	2	3	3	3	3	3	29
76	2	3	3	3	2	2	3	2	3	2	25
77	3	3	2	3	3	2	3	2	2	3	26
78	2	3	3	2	3	3	3	3	2	2	26
79	3	2	2	3	3	3	2	2	2	3	25
80	3	3	3	3	2	3	3	3	2	3	28
81	3	3	2	3	2	2	2	3	3	3	26
82	3	3	3	2	2	3	3	3	2	2	26
83	2	2	3	3	1	3	2	3	3	2	24
84	3	3	3	3	2	2	3	3	2	3	27
85	3	3	3	3	2	3	3	3	2	3	28
86	2	3	3	3	3	2	3	2	3	2	26
87	2	2	3	1	2	3	3	3	3	3	25
88	3	3	2	3	3	3	3	2	2	3	27
89	3	2	1	2	3	2	2	3	2	2	22
90	3	3	3	2	2	1	2	3	3	2	24

91	2	2	3	3	3	3	2	3	2	3	26
92	3	3	2	3	3	3	3	3	3	3	29
93	3	3	3	2	3	3	3	3	3	2	28
94	2	3	2	3	3	2	2	3	3	3	26
95	3	3	2	2	2	2	3	3	3	3	26
96	3	2	3	3	3	2	2	1	2	2	23
97	3	3	3	3	3	3	3	2	3	2	28
98	3	3	3	3	3	3	3	2	2	3	28
99	2	3	3	3	2	3	2	3	3	2	26
100	3	3	3	3	2	3	3	3	3	3	29
101	3	2	3	2	3	3	3	3	3	2	27
102	3	3	2	3	1	3	3	2	2	3	25
103	3	3	2	3	3	2	2	3	3	2	26
104	2	3	3	2	3	3	3	2	3	2	26
105	2	3	3	3	2	2	2	2	2	3	24
106	2	2	2	3	3	2	3	3	2	3	25
107	3	3	2	3	3	3	2	3	3	3	28
108	3	3	3	2	3	3	3	3	2	2	27
109	3	3	3	3	2	2	3	3	3	3	28
110	3	2	1	3	3	2	1	2	2	3	22
111	3	3	3	3	2	2	2	3	3	2	26
112	2	3	2	2	3	2	3	3	3	2	25
113	3	2	3	3	3	2	3	3	3	2	27
114	3	3	3	3	3	3	3	3	2	2	28
115	2	3	3	2	2	3	3	2	3	3	26
116	3	2	2	3	2	2	2	3	1	3	23
117	2	3	3	3	2	3	3	3	3	2	27
118	3	3	2	3	2	2	2	2	2	3	24
119	2	3	3	3	3	2	2	3	3	2	26
120	3	3	3	3	3	3	2	3	3	2	28
121	2	3	2	3	3	2	2	3	2	3	25
122	3	3	3	2	2	3	3	3	2	2	26
123	2	2	2	3	2	1	3	3	2	2	22
124	3	2	3	2	3	2	2	3	3	3	26
125	3	3	2	3	3	3	3	3	2	3	28

126	3	3	3	3	2	3	3	3	2	2	27
127	2	3	3	3	2	2	3	2	3	3	26
128	2	3	2	3	3	3	2	2	2	2	24
129	3	3	2	3	3	3	3	3	3	2	28
130	3	3	3	2	2	2	2	3	2	3	25

TABEL XX
 PENYAJIAN DATA HASIL ANGKET TENTANG
 PENINGKATAN KEHIDUPAN BERAGAMA

No.	1	2	3	4	5	6	7	8	9	10	Jml
1	3	3	2	3	3	3	3	2	3	2	27
2	3	3	3	2	3	3	3	2	2	3	27
3	3	3	3	2	2	3	3	3	3	3	28
4	2	3	3	3	3	3	3	1	3	2	26
5	3	2	2	3	2	3	2	3	3	3	26
6	2	3	3	2	2	3	2	2	2	3	24
7	3	3	2	2	3	3	3	3	3	2	27
8	2	2	3	2	3	3	3	2	3	3	26
9	2	1	1	2	3	2	3	2	3	3	22
10	3	3	3	2	2	3	3	3	3	3	28
11	3	2	3	3	3	3	3	1	3	3	27
12	3	3	3	3	3	3	3	2	3	3	29
13	2	3	2	2	2	3	2	3	2	3	24
14	2	1	1	3	3	2	2	1	3	3	21
15	3	2	3	3	2	3	3	2	3	3	27
16	3	3	3	2	2	2	3	3	3	3	27
17	3	3	1	3	1	2	2	2	2	3	22
18	2	3	2	3	2	2	3	3	3	3	26
19	3	3	3	2	3	2	2	2	1	2	23
20	2	2	3	3	3	3	3	3	2	2	26

21	3	3	3	2	3	2	3	3	3	3	28
22	3	3	2	2	3	3	3	3	3	3	28
23	2	3	2	3	2	2	3	3	3	2	25
24	3	2	2	2	3	3	3	3	3	3	27
25	2	3	3	1	2	2	3	2	3	2	23
26	3	3	2	2	3	3	3	3	3	3	28
27	2	3	3	3	3	2	3	3	2	3	27
28	3	3	3	3	2	3	3	3	3	3	29
29	3	3	2	3	3	2	3	3	1	3	26
30	2	3	1	1	3	2	3	3	3	2	23
31	3	3	3	2	3	3	2	2	2	2	25
32	3	3	3	2	3	3	2	3	3	2	27
33	2	2	3	3	3	3	2	3	2	2	25
34	2	3	2	3	3	3	3	3	3	3	28
35	3	3	2	3	3	3	3	3	3	3	29
36	3	2	2	2	3	3	3	2	3	3	26
37	3	3	1	3	3	3	3	2	3	2	26
38	2	3	2	2	2	3	3	2	2	2	23
39	3	2	3	3	2	3	2	3	3	3	27
40	3	3	2	2	3	3	2	1	3	2	24
41	3	2	2	3	2	2	2	2	3	3	24
42	3	3	2	3	3	3	3	2	3	3	27
43	2	3	3	3	2	3	3	3	2	3	27
44	3	3	2	2	3	2	2	2	2	3	23
45	2	3	3	3	3	3	2	2	2	3	25
46	3	3	2	3	2	3	3	3	2	2	26
47	2	2	3	3	3	2	3	3	3	2	26
48	3	3	2	2	2	3	2	2	3	3	25
49	3	2	3	3	2	3	3	3	3	3	28
50	2	1	3	2	3	3	1	3	1	2	21
51	3	3	2	3	2	3	3	3	2	2	26
52	2	2	3	1	3	2	3	3	3	2	24
53	3	3	3	2	3	3	3	3	3	3	29
54	3	2	3	2	3	3	2	3	3	3	27
55	3	1	2	3	3	1	2	3	3	2	23

56	3	2	3	2	2	2	3	2	2	2	23
57	2	3	2	3	3	3	3	2	2	2	25
58	2	3	3	2	3	2	3	3	3	3	27
59	3	3	2	2	2	2	3	2	2	3	24
60	3	2	3	2	3	3	3	3	3	3	28
61	2	2	3	3	2	2	2	1	3	3	23
62	3	3	2	3	3	2	2	2	2	2	24
63	3	3	3	3	3	2	2	3	2	2	26
64	3	2	2	2	3	3	3	2	2	3	23
65	2	3	3	3	2	3	2	3	3	3	27
66	3	3	3	3	3	2	3	3	3	3	29
67	2	3	2	3	3	3	3	3	2	2	26
68	3	1	3	2	2	3	2	2	1	3	22
69	2	3	2	3	3	2	2	2	2	3	24
70	3	2	3	3	2	2	3	3	3	3	27
71	2	2	2	2	2	3	2	2	2	2	21
72	3	1	3	3	2	2	1	2	2	2	21
73	3	3	2	3	3	3	3	3	2	2	28
74	3	3	3	2	2	3	2	3	3	3	27
75	2	3	2	3	2	3	3	3	3	2	26
76	2	3	3	3	1	2	2	3	2	2	23
77	3	3	2	2	3	3	3	3	2	2	26
78	1	3	2	1	3	2	2	2	3	3	22
79	3	1	1	3	2	3	3	2	3	3	24
80	2	3	3	3	3	2	2	3	2	3	26
81	2	3	3	3	2	2	2	2	2	2	23
82	3	3	3	3	2	2	3	2	2	3	26
83	2	2	2	2	3	3	2	3	3	3	25
84	3	3	2	3	2	3	3	3	3	3	28
85	3	2	2	3	3	2	3	3	3	3	27
86	2	3	3	2	3	3	3	3	2	1	24
87	3	2	3	2	2	2	2	2	3	2	23
88	3	3	3	3	3	3	3	3	2	3	29
89	3	2	3	3	3	2	3	3	3	2	27
90	3	3	2	2	3	3	2	3	2	3	25

91	3	3	3	3	3	3	2	2	3	2	27
92	3	3	3	3	2	3	3	3	3	3	29
93	3	2	3	2	3	3	2	2	3	3	26
94	2	3	1	3	2	3	2	3	3	2	24
95	3	2	2	3	3	3	2	3	3	3	27
96	2	3	3	2	2	1	1	3	2	2	21
97	2	2	2	2	2	2	3	2	3	3	23
98	3	3	3	2	2	3	2	3	3	3	27
99	3	3	3	3	3	3	2	2	2	2	26
100	2	1	2	1	3	2	3	2	3	3	22
101	3	3	2	3	3	3	3	3	2	2	27
102	2	3	3	2	3	2	2	2	2	3	24
103	3	3	3	3	2	3	2	3	3	2	27
104	3	3	2	2	2	2	1	2	3	3	23
105	3	2	2	2	2	3	3	3	3	2	25
106	3	3	3	2	3	3	3	3	3	2	28
107	2	3	1	3	1	3	3	2	3	3	24
108	3	2	3	3	3	3	2	3	3	3	27
109	2	3	2	3	3	3	3	3	3	2	26
110	3	3	2	2	3	3	2	3	3	2	26
111	1	3	3	2	3	3	3	2	1	3	24
112	3	1	3	3	1	2	2	2	3	2	22
113	2	2	2	2	2	2	2	3	3	3	23
114	2	3	3	3	2	3	3	2	2	3	26
115	3	2	3	2	3	3	3	3	3	2	27
116	3	3	3	3	2	2	2	2	2	3	25
117	3	3	2	2	2	3	3	1	2	2	23
118	3	2	3	3	3	2	2	2	3	3	26
119	2	3	3	2	3	3	2	3	3	3	27
120	2	3	2	3	2	2	3	2	2	2	23
121	3	1	2	2	3	2	2	3	3	1	22
122	3	3	2	3	2	3	3	3	3	3	28
123	2	3	3	2	3	3	2	2	2	3	25
124	3	2	3	2	2	2	2	2	2	2	22
125	3	2	3	3	3	3	3	2	3	2	27

126	3	3	2	2	3	3	3	3	3	3	28
127	2	3	2	3	2	2	3	3	2	2	24
128	3	2	1	3	2	2	2	3	3	2	23
129	2	3	3	2	3	3	3	2	2	3	26
130	2	3	3	3	3	3	2	3	2	2	26

Keterangan :

- a. Nomor 1 - 10 dari kiri ke kanan pada tabel XIX dan XX adalah jumlah item pertanyaan angket.
- b. Nomor 1 - 130 dari atas ke bawah merupakan jumlah responden.

C. Analisis Data.

Sesuai dengan penjelasan dalam bab I, bahwa dalam menganalisa data ini penulis menggunakan rumus Chi kwadrat (χ^2). Rumus ini untuk mengetahui ada hubungan (peranan) atau tidak dalam penelitian. Adapun rumus Chi Kwadrat itu adalah:

$$\chi^2 = \frac{(F_o - F_h)^2}{F_h}$$

Sedangkan untuk mencari sejauh mana peranannya penulis menggunakan rumus KK (Koefisien Kontingensi), yaitu :

$$KK = \sqrt{\frac{\chi^2}{\chi^2 + N}}$$

Pertama kali yang harus dilakukan adalah mengkategorisasikan data berdasarkan nilai rata-rata atau mean, dari masing-masing variabel. Bagi skor yang sama atau lebih besar dari nilai rata-rata akan dikategorikan baik yang akan diberi kode (+). Sedangkan nilai yang kurang atau lebih kecil dari nilai rata-rata, dikategorikan kurang atau jelek dan akan diberi tanda (-). Sedangkan rumus yang digunakan untuk mencari rata-rata dari variabel yang ada menggunakan rumus:

$$\text{Mean} = \frac{\text{Jumlah nilai seluruh responden}}{\text{Jumlah responden}}$$

$$\text{Atau, } M = \frac{F}{N}$$

Dengan demikian dapat diketahui bahwa:

- a. Untuk eksistensi Kuliah Kerja Nyata (KKN) yang merupakan vareabel independen adalah :

$$M = \frac{3372}{130} = 25,94$$

- b. Untuk nilai mean dari adanya peningkatan kehidupan agama yang merupakan vareabel dependen adalah :

$$M = \frac{3306}{130} = 25,43$$

Setelah diketahui nilai mean dari masing-masing variabel, maka selanjutnya akan dapat ditentukan kate-

gori dari nilai masing-masing responden, dengan ketentuan sebagai berikut :

- a. Eksistensi Kaliah Kerja Nyata (KKN) memiliki nilai mean sebesar 25,94, sehingga nilai yang di atasnya dikategorikan baik (+), sedangkan nilai yang dibawahnya dikategorikan kurang (-).
- b. Peningkatan kehidupan beragama memiliki nilai mean sebesar 25,43, sehingga nilai yang diatasnya akan dikategorikan baik (+), sedangkan nilai yang dibawahnya dikategorikan kurang (-).

Untuk lebih jelasnya dapat dilihat dalam tabel berikut ini :

TABEL XXI
KATEGORISASI NILAI EKSISTENSI KKN DAN
PENINGKATAN KEHIDUPAN BERAGAMA

No.Res.ponden	Eksistensi KKN		Peningkatan Kehidupan Beragama	
	Nilai	Kategori	Nilai	Kategori
1	28	+	27	+
2	25	-	27	+
3	24	-	28	+
4	28	+	26	+
5	28	+	26	+
6	22	-	24	-
7	24	-	27	+
8	27	+	26	+
9	26	+	22	-
10	22	-	28	+

11	27	+	29	+
12	29	+	29	+
13	26	+	24	-
14	25	-	21	-
15	24	-	27	+
16	28	+	27	+
17	23	-	22	-
18	26	+	26	+
19	25	-	23	-
20	25	-	26	+
21	25	-	28	+
22	26	+	28	+
23	22	-	25	-
24	22	-	27	+
25	26	+	23	-
26	26	+	28	+
27	26	+	27	+
28	29	+	29	+
29	28	+	26	+
30	27	+	23	-
31	23	-	25	-
32	27	+	27	+
33	23	-	25	-
34	27	+	28	+
35	28	+	29	+
36	26	+	26	+
37	29	+	26	+
38	24	-	23	-
39	24	-	27	+
40	26	+	24	-
41	24	-	24	-
42	27	+	27	+
43	28	+	27	+
44	28	+	23	-
45	25	-	26	+

46	26	+	26	+
47	27	+	26	+
48	22	-	25	-
49	27	+	28	+
50	26	+	21	-
51	29	+	26	+
52	24	-	24	-
53	22	-	29	+
54	28	+	27	+
55	25	-	23	-
56	28	+	23	-
57	23	-	25	-
58	27	+	27	+
59	27	+	24	-
60	26	+	28	+
61	26	+	23	-
62	24	-	24	-
63	29	+	26	+
64	24	-	25	-
65	27	+	27	+
66	28	+	29	+
67	29	+	26	+
68	28	+	22	-
69	26	+	24	-
70	26	+	27	+
71	23	-	21	-
72	25	-	21	-
73	28	+	28	+
74	26	+	27	+
75	29	+	26	+
76	25	-	23	-
77	26	+	26	+
78	26	+	22	-
79	25	-	24	-
80	28	+	26	+

81	26	+	23	-
82	26	+	26	+
83	24	-	25	-
84	27	+	28	+
85	28	+	27	+
86	26	+	24	-
87	25	-	23	-
88	27	+	29	+
89	22	-	27	+
90	24	-	25	-
91	26	+	27	+
92	29	+	29	+
93	28	+	26	+
94	26	+	24	-
95	26	+	27	+
96	23	-	21	-
97	28	+	23	-
98	28	+	27	+
99	26	+	26	+
100	29	+	22	-
101	27	+	27	+
102	25	-	24	-
103	26	+	27	+
104	26	+	23	-
105	24	-	25	-
106	25	-	28	+
107	28	+	24	-
108	27	+	27	+
109	28	+	26	+
110	22	-	26	+
111	26	+	24	-
112	25	-	22	-
113	27	+	23	-
114	28	+	26	+
115	26	+	27	+

116	23	-	25	-
117	27	+	23	-
118	24	-	26	+
119	26	+	27	+
120	28	+	23	-
121	25	-	22	-
122	26	+	28	+
123	22	-	25	-
124	26	+	22	-
125	28	+	27	+
126	27	+	28	+
127	26	+	24	-
128	24	-	23	-
129	28	+	26	+
130	25	-	26	+

Setelah diketahui kategori masing-masing nilai maka langkah selanjutnya adalah membuat tabel persiapan untuk mencari chi kwadrat. Tabel tersebut sebagai berikut :

TABEL XXII
PERSIAPAN MENCARI CHI KWADRAT

Eksistensi KKN Peningkatan Keh.Beragama	Baik (+)	Kurang (-)	Total
Baik (+)	58	18	76
Kurang (-)	24	30	54
T o t a l	82	48	130

Setelah tabel persiapan tersebut dibuat, langkah selanjutnya adalah mencari masing-masing Fh, sebagai berikut :

$$Fh \quad I = \frac{76 \times 82}{130} = 47,94$$

$$Fh \quad II = \frac{76 \times 48}{130} = 28,06$$

$$Fh \quad III = \frac{54 \times 82}{130} = 34,06$$

$$Fh \quad IV = \frac{54 \times 48}{130} = 19,94$$

Untuk selanjutnya dapat dicari peranan Kuliah Kerja Nyata (KKN) dengan menggunakan tabel kerja, sebagai berikut :

TABEL XXIII

T A B E L K E R J A

Sel	Fo	Fh	Fo-Fh	(Fo-Fh) ²	$\frac{(Fo-Fh)^2}{Fh}$
I	58	47,94	10,06	101,2	2,11
II	18	28,06	-10,06	101,2	3,61
III	24	34,06	-10,06	101,2	2,97
IV	30	19,94	10,06	101,2	5,08

Dari tabel kerja tersebut di atas, selanjutnya dapat diketahui nilai Chi kwadrat (χ^2) yaitu :

139

$$\chi^2 = \frac{(F_o - F_h)^2}{F_h}$$

$$= 2,11 + 3,61 + 2,97 + 5,08$$

$$= 13,77$$

Sedangkan derajat kebebasanya (d.b) dari tabel di atas adalah :

$$d.b = (b - 1) (k - 1)$$

$$= (2 - 1) (2 - 1)$$

$$= 1 \times 1$$

$$= 1$$

Nilai d.b = 1 pada tabel dengan taraf signifikasi 5 % adalah 3,841 sedangkan pada taraf signifikasi 1 % adalah 6,635 sedangkan nilai X_o diperoleh sebesar 13,77. Jadi $X_o > X_t$ atau $13,77 > 3,841$ dan $13,77 > 6,635$.

Hasil tersebut diatas memiliki konsekwensi bahwa hipotesis yang menyatakan bahwa pelaksanaan Kuliah Kerja Nyata (KKN) mahasiswa Fakultas Tarbiyah IAIN Sunan Ampel Surabaya memiliki peranan terhadap peningkatan kehidupan beragama masyarakat di Desa Sidorejo Krian Sidoarjo, diterima.

Sedangkan untuk mencari sejauhmana Kuliah Kerja Nyata (KKN) memiliki peranan terhadap peningkatan kehidupan beragama, akan digunakan rumus Koefisien Kontingensi (KK) sebagai berikut :

$$\begin{aligned}
 KK &= \sqrt{\frac{\chi^2}{\chi^2 + N}} \\
 &= \sqrt{\frac{13,77}{13,77 + 130}} \\
 &= \sqrt{\frac{13,77}{143,77}} \\
 &= \sqrt{0,096} \\
 &= 0,31
 \end{aligned}$$

Selanjutnya nilai tersebut dikonfirmasi dengan ketentuan sebagai berikut :

- a. Kurang dari 0,20 hubungannya rendah sekali.
- b. 0,20 - 0,40 hubungannya rendah tetapi pasti.
- c. 0,40 - 0,70 hubungannya cukup berarti.
- d. 0,70 - 0,90 hubungannya tinggi dan kuat sekali.
- e. Lebih dari 0,90 hubungannya sangat tinggi dan kuat sekali serta dapat diandalkan.

Dengan demikian dapat diketahui bahwa hubungan kedua variabel tersebut adalah rendah tetapi pasti.