

## **BAB IV**

### **HASIL PENELITIAN**

#### **A. Gambaran Umum Obyek Penelitian**

Berikut ini adalah data yang penulis peroleh selama mengadakan penelitian di MA Sunan Cendana Kwanyar Bangkalan. Data tersebut meliputi data yang diperoleh dari hasil dokumentasi, observasi, dan angket.

Untuk mengetahui lebih jauh tentang data tersebut adalah sebagai berikut:

##### **1. Identitas Madrasah**

- a. Nama Madrasah : Madrasah Aliyah Sunan Cendana
- b. Nomor Data Madrasah/NSM :312352603105
- c. Alamat Madrasah
  - 1) Jalan : Kyai Komaruddin Morogan
  - 2) Desa : Ketetang
  - 3) Kecamatan : Kwanyar
  - 4) Kabupaten/Kode Pos : Bangkalan/69164
  - 5) Propinsi : Jawa Timur
  - 6) Nomor Telepon : Kode 031 Nomor 3166316
- d. Penyelenggara/Yayasan : Yayasan Sunan Cendana Kwanyar
- e. Nomor dan Tanggal Piagam : D/Wm/MA/010/93 tanggal 16 Agustus 1993
- f. Status Madrasah/Tanggal Berdiri: Terdaftar / 1 Maret 1991
- g. Program yang Diselenggarakan : IPS
- h. Waktu Belajar : Pagi

## **2. Sejarah singkat berdirinya MA Sunan Cendana Kwanyar Bangkalan**

Peningkatan kualitas sumber daya manusia (SDM) mutlak diperlukan di era globalisasi dan informasi. Salah satu upaya ke arah itu adalah melalui pendidikan. Namun pendidikan yang hanya mengupayakan kecerdasan daya pikir dan penguasaan ilmu pengetahuan dan teknologi (IPTEK) saja tidaklah cukup. Peserta didik harus pula dibekali iman dan taqwa (IMTAQ)

Disamping itu, sejak Madrasah Tsanawiyah Sunan Cendana Kwanyar berdiri pada tahun 1984 dan telah banyak menamatkan siswanya, semakin terasa akan kebutuhan lembaga pendidikan formal jenjang selanjutnya. Pada waktu itu siswa tamatan MTs dan sederajat yang ingin melanjutkan pendidikannya harus bersekolah ke luar daerah kecamatan, sebab di Kwanyar belum ada lembaga pendidikan formal pada jenjang tersebut.

Kondisi ini sangat kurang mendukung bagi proses pendidikan generasi muda, apalagi bagi orang tua yang kurang mampu atau kurang berminat untuk melanjutkan pendidikan putra-putrinya.

Menyadari pentingnya pendidikan sekaligus ikut serta mencerdaskan kehidupan bangsa, serta menindaklanjuti keinginan untuk menampung lulusan Madrasah Tsanawiyah Sunan Cendana khususnya, maka Yayasan Sunan Cendana Kwanyar menggelar rapat pada tanggal 13 Februari 1991 bertempat di rumah kediaman Ketua Umum KH. Abd. Mukti Mansur.

Pertemuan tersebut menghasilkan kesepakatan untuk mendirikan sekolah tingkat menengah yang berciri khas islam dengan nama *Madrasah Aliyah Sunan Cendana*. Kesepakatan itu tertuang dalam SK Yayasan Nomor 05A/04/ist/1991 tentang Pendirian Madrasah Aliyah Sunan Cendana.

Pada tanggal 15 Juni 1991 pengurus yayasan mengadakan rapat tentang operasionalisasi Madrasah Aliyah Sunan Cendana dan mengangkat *Drs. Mahrus Ali* sebagai Kepala Madrasah dan *Drs. BJ. Lutfi Rachman* sebagai wakil kepala Madrasah dengan SK Yayasan Nomor 14 Tahun 1991 dan Nomor 15 Tahun 1991. Selanjutnya Madrasah Aliyah Sunan Cendana melaksanakan kegiatan belajar mengajar mulai Tahun Ajaran 1991/1992.

### **3. Visi dan misi MA Sunan Cendana Kwanyar Bangkalan**

#### 1. Visi MA Sunan Cendana Kwanyar Bangkalan

“Sebagai lembaga pendidikan menengah yang islami yang mengintegrasikan IPTEK (Ilmu Pengetahuan dan Teknologi) dan IMTAQ (Iman dan Taqwa)”

#### 2. Misi MA Sunan Cendana Kwanyar Bangkalan

“Menyelenggarakan pendidikan dan pengajaran yang berorientasi pada system pendidikan nasional untuk menciptakan insan beriman, bertaqwa, berilmu, terrampil dan berakhlaqul karimah”

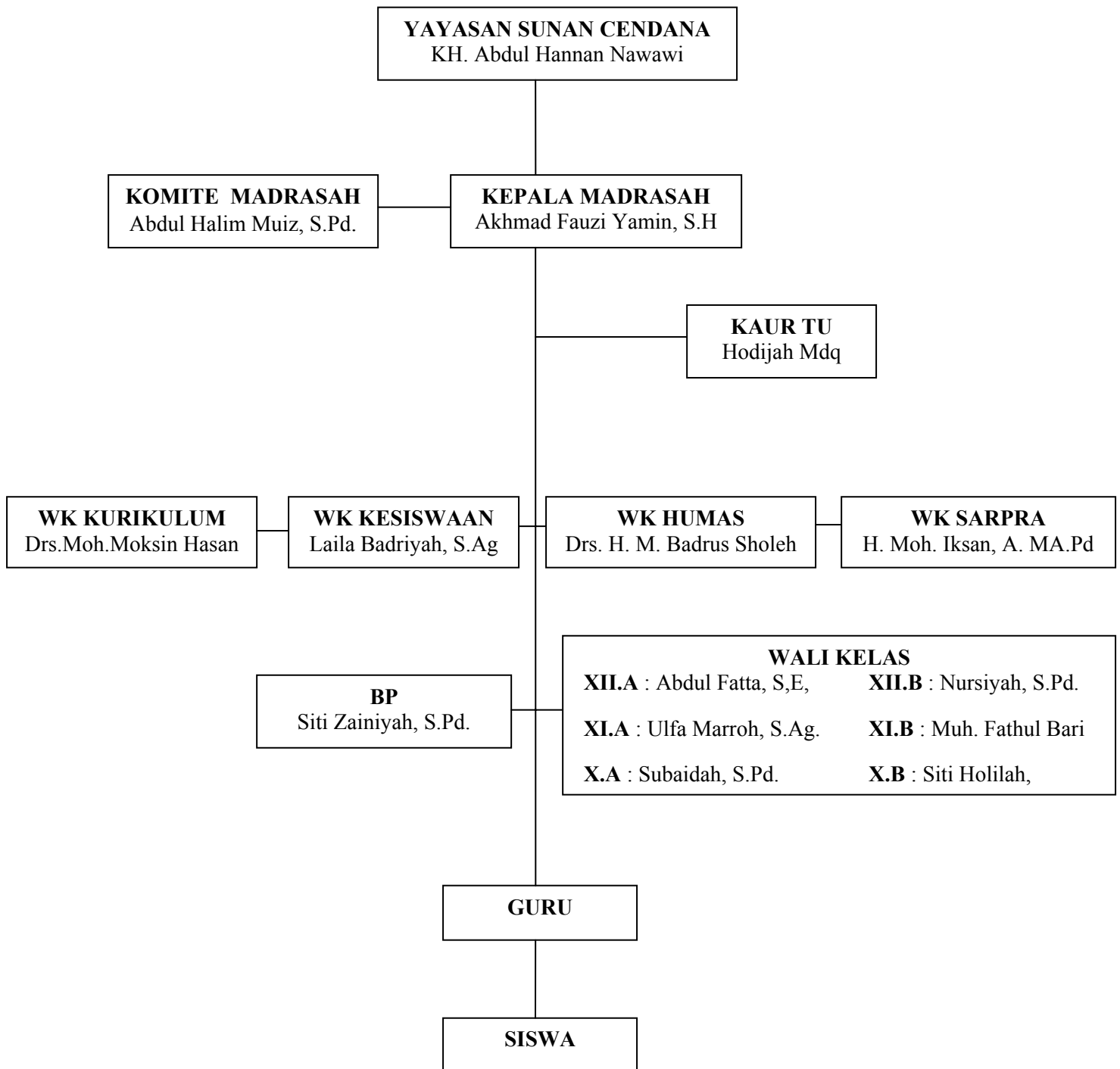
### **4. Tujuan MA Sunan Cendana Kwanyar Bangkalan**

#### 1. Melahirkan generasi Islam yang bertakwa

#### 2. Cerdas dan mandiri

3. Berguna bagi bangsa, negara dan agama

### 5. Struktur organisasi MA Sunan Cendana Kwanyar Bangkalan



## 6. Keadaan Anak Didik

Sampai pada awal tahun pelajaran 2008/2009, jumlah siswa MA Sunan Cendana Kwanyar Bangkalan sebanyak 186 , dengan perincian sebagai berikut :

Tabel.3  
Keadaan siswa MA Sunan Cendana Kwanyar Bangkalan

No	Kelas	Siswa laki-laki	Siswa perempuan	jumlah
1	Kelas X	37	42	79
2	Kelas XI	26	28	54
3	Kelas XII	26	27	53
Jumlah		89	97	186

Tabel. 4  
Jumlah siswa berdasarkan jenis kelamin

No	Jenis Kelamin	Jumlah	Prosentase
1	Laki-laki	89	47%
2	Perempuan	97	53%
Jumlah keseluruhan		186	100%

## 7. Keadaan Pendidik Dan Tenaga Administrasi

Jumlah tenaga pendidik dan tenaga administrasi yang berada di MA Sunan Cendana Kwanyar Bangkalan pada tahun 2008/2009 dapat dilihat pada tabel berikut:

Tabel. 5  
Daftar Guru Dan Pegawai Madrasah Aliyah Sunan Cendana Kwanyar Bangkalan  
Tahun pelajaran 2008/2009

No	NAMA	T T L	IJAZAH TERAKHIR	SK YAYASAN	JABATAN	MAPE L	MULAI BERTU GAS
1	Akhmad Fauzi Yamin S.H.	Bkl. 23-3- 1964	S1 FH (Hk.Keperdata an) UWK Sby	NO.110/Sek. YSC/SK/A- 1/VII/2008	Kepala Madrasah	-	15 Juli 1999
2	Drs. Moh. Moksin Hasan	Bkl. 11-3- 1968	S1 FSY (Tafdists) IAIN Supel Sby	NO.111/Sek. YSC/SK/A- 1/VII/2008	Waka Bid. Kurikulum	Bhs.Ar ab,& Fiqih	2 Januari 1994
3	Laila Badriyah, S.Ag.	Bkl. 27-6- 1970	S1 FD (PPAI) IAIN Supel Sby	NO.118/Sek. YSC/SK/A- 1/VII/2008	Waka bid. kesiswaan	Qur'an Hadits & Aqlak	1 Juli 2003
4	H. Moh. Iksan, A. MA.Pd	Bkl. 11-1- 1948	DII FKIP (PGSD) UT	-	Waka Bid. Sarana & Prasarana	-	17 Juli 1997
5	Drs. H. M. Badrus Sholeh	Bkl. 5-6- 1954	S1 FSY (Qadla') IAIN Wali Songo	NO.114/Sek. YSC/SK/A- 1/VII/2008	Waka Bid. Humas	Aswaja	15 Juli 2000
6	Ulfa Marroh, S.Ag.	Bkl. 18-7- 1972	S1 FD (BPM) IAIN Supel Sby.	NO.115/Sek. YSC/SK/A- 1/VII/2008	Guru Mapel	Geogra fi & Sejarah	15 Juli 2001
7	Hj. Nursiyah, S.Pd.	Bkl. 22-12- 1976	S1 FMIPA (Kimia) UM Malang	NO.116/Sek. YSC/SK/A- 1/VII/2008	Guru Mapel	Kimia, Fisika, & PKn	16 Juli 2001

8	Suroso Hadi, S.Pd	Bkl. 19-6- 1978	S1 PIPS (PPKn) STKIP PGRI Bkl	NO.117/Sek. YSC/SK/A- 1/VII/2008	Guru Mapel	Penjas kes	16 Juli 2001
9	Subaidah, S.Pd.	Bkl. 5-8- 1980	S1 FKIP (Matematika) Unmuh Malang	NO.119/Sek. YSC/SK/A- 1/VII/2008	Guru Mapel	Matem atika	19 Juli 2004
10	Hosiri, S.Pd.I.	Bkl. 15-4- 1981	S1 FT (PAI) STITMU Modung	NO.120/Sek. YSC/SK/A- 1/VII/2008	Guru Mapel	Fiqih & TIK	1 Maret 2005
11	Siti Holilah, S.Sos.I.	Bkl. 4-2- 1980	S1 FD(BPI) IDIA Sumenep	NO.122/Sek. YSC/SK/A- 1/VII/2008	Guru Mapel	Bhs. Arab& Keseni an	6 Pebruari 2006
12	Ahmad Junaidi, S.S.	Bkl. 31-7- 1983	S1 FA (Bhs.&SA) IAIN Supel Sby.	NO.123/Sek. YSC/SK/A- 1/VII/2008	Guru Mapel	Sosiolo gi	1 Juli 2006
13	Rismiyati, S. Hum	Bkl. 8- 8-1981	S1 FA (Sej & PI) IAIN Supel by	NO.125/Sek.Y SC/SK/A- 1/VII/2008	Guru Mapel	Sejarah ,SKI,	30 Januari 2007
14	Siti Zainiyah, S.Pd. NIP: 150283126	Bkl, 14- 4-1970	S1 FKIP (Biologi) Unmuh Malang	NO.113/Sek.Y SC/SK/A- 1/VII/2008	BP	Biologi & Bhs. Indone sia	01 Maret 2007
15	Abd. Fatta, S. E.	Bkl. 04 – 10 – 1975	S1 FE (Manajemen) Un. DR. Soetomo Sby	NO.126/Sek.Y SC/SK/A- 1/VII/2008	Guru Mapel	Ekono mi & Akunta nsi	01 Juli 2007

16	Nur Holifah, S. Pd.	Bkl. 05 – 10 – 1982	S1 FKIP (Bahasa Inggris) Unisma	NO.127/Sek.Y SC/SK/A- 1/VII/2008	Guru Mapel	B. Inggris	01 Juli 2007
17	Abdul Azis, S. Pd	Bkl. 26 – 02 – 1969	S1 FKIP (Bahasa Indonesia) Sby.	NO.128/Sek.Y SC/SK/A- 1/VII/2008	Guru Mapel	B. Indone sia	01 Juli 2007
18	Moh. Fathul Bari, S. H. I	Bkl, 27 – 02 – 1982	MA. Nurul Jadid Paiton Probolinggo	NO.129/Sek.Y SC/SK/A- 1/VII/2008	Guru Mapel	Sosiolo gi & PKn	01 Juli 2007
19	Umar Said	Bkl, 08 – 07 – 1985	MA Sunan Cendana Kwr	NO.130/Sek.Y SC/SK/A- 1/VII/2008	Guru Mapel	Ekono mi	01 Juli 2007
20	Hodijah	Bkl. 18- 6-1981	MA (IPA) Almas'udiyah Sreseh Sampang	NO.131/Sek.Y SC/SK/A.1/VI I/2003	Kaur TU	-	1 Juli 2003
21	Moh. Romli	Bkl. 9- 8-1979	SMU (IPA) SMUN Kwanyar	NO.132/Sek.Y SC/SK/A.1/VI /2005	Staf TU	-	2 Juni 2005
22	Moh. Jumar	Bkl. 23- 1-1942	-	-	Tukang Kebun	-	1 Mei 2002

## 8. Sarana dan prasarana

Adapun sarana dan prasarananya adalah sebagai berikut:



Tabel.6  
Sarana dan prasarana

No	Jenis Ruangan	Jml	Luas (M2)	Tahun Bangun	Permanen			Semi Permanen		
					Baik	Rusak Berat	Rusak Ringan	Baik	Rusak Berat	Rusak Ringan
1	Ruang Kelas I	2	104	2002	B					
	Ruang Kelas II	2	104	2004	B					
	Ruang Kelas III	2	56	2002	B					
2	Ruang Kamad	1	10	2002				B		
3	Ruang Guru	1	26	2002				B		
4	Ruang TU	1	10	2002				B		
5	Perpustakaan	1	32	2000	B					
6	Ruang BP	1	6	2002				B		
7	Ruang UKS	1	8	2002	B					
8	Ruang OSIS	1	8	2002	B					
9	Musholla	1	11	1993	B					
10	Kopsis	1			B					
11	WC Guru	1	4	1993	B					
12	WC Siswa	2	8	1993	B					
13	Tempat Parkir	1	17,5	2004	B					
14	Gudang	1	61,5	1986		B				

### B. Penyajian Data dan Analisa Data

Dalam penyajian data ini akan diungkapkan lebih jelas tentang upaya yang dilakukan oleh para siswa dalam kaitannya dengan metode *Gallery Walk* yang

biasa digunakan untuk meningkatkan motivasi belajarnya dalam kehidupan sehari-hari.

Dalam upaya mengungkapkan berbagai motivasi siswa yang berhubungan dengan metode *Gallery Walk* dalam meningkatkan motivasi belajarnya, penulis memperhatikan minat dan motivasi mereka melalui observasi langsung, wawancara (interview), angket dan didukung dengan dokumen yang berhubungan dengan aktivitas siswa.

Dalam bahasan ini penulis sajikan angket yang telah penulis sebarakan pada responden yaitu tentang penerapan metode *Gallery Walk* dalam meningkatkan motivasi belajar siswa pada mata pelajaran aqidah akhlak di Madrasah Aliyah Sunan Cendana Kwanyar Bangkalan.

Untuk mendapatkan hasil jawaban angket, langkah yang telah ditemu penulis ialah dengan menyebarkan angket kepada responden sebanyak 40 siswa yakni siswa kelas XB sebagai sampel penelitian ini. Setelah angket disebarkan dan dijawab oleh responden, maka pada tahap berikutnya adalah penarikan angket dan kemudian diadakan penilaian dari masing-masing alternatif dengan ketentuan sebagai berikut:

- 1) Pilihan jawaban a dengan nilai 3
- 2) Pilihan jawaban b dengan nilai 2
- 3) Pilihan jawaban c dengan nilai 1

Berikut ini nama-nama responden dari 40 siswa pada kelas XB di Madrasah Aliyah Sunan Cendana Kwanyar Bangkalan.

Tabel. 7  
Daftar Nama Responden

No.	Nama Responden
1	Abd. Mukhlis
2	Abd. Qadir Jailani
3	Abd. Halim
4	Abdus Sakur
5	Afroh Lailiyah
6	Ahmad Hambali
7	Ahmad Jamaluddin
8	Aliyah Sofiyana
9	Anton Zainuddin
10	Asmaul Husna
11	Aliyatul Hurumiyah
12	Badriyah
13	Dirgahayu
14	Hamimah
15	Khusnul Khotimah
16	Ibrahim
17	Imam Baidhawi
18	Khairun Nisa'
19	Mahrus
20	Masfufatun Nikmah
21	Masrifah
22	Mohammad Dhafir
23	Moh. Husni
24	Moh. Syaiful
25	Moh. Syaiul Anwar

26	M. Yasir Amroni
27	Muharromah
28	Mutmainnah
29	Muthaharoh
30	Muzayyanah Nw
31	Samsul Arifin
32	Siti Asiya
33	Siwan
34	Sulaiman
35	Su'ud
36	Syahrus Shiyam
37	Ulis Ulfa
38	Zainal Abidin
39	Miftakhul Jannah
40	Mufidah

Kemudian hasil jawaban angket dianalisa dengan dua langkah, analisa prosentase dan analisa ststistik (Product Moment)

Sajian dan analisis dilakukan mengikuti sistematika sebagai berikut:

### **1. Penerapan Metode *Gallery Walk* pada Mata Pelajaran Akidah Akhlak**

Berikut ini kami sajikan rekapitulasi data hasil angket pelaksanaan metode *Gallery Walk*.

Tabel.8  
Data Hasil Angket Pelaksanaan Metode *Gallery Walk*

<b>No. Responden</b>	<b>1</b>	<b>2</b>	<b>3</b>	<b>4</b>	<b>5</b>	<b>6</b>	<b>7</b>	<b>8</b>	<b>9</b>	<b>10</b>	<b>Jumlah Skor (X)</b>
1	3	3	3	2	3	3	2	3	3	2	27
2	3	3	2	3	3	3	3	3	3	2	28
3	3	3	2	3	3	2	3	3	3	3	28
4	3	3	2	3	3	2	3	3	3	3	28
5	2	3	3	3	3	3	3	3	3	3	29
6	3	3	3	3	3	3	3	3	3	3	30
7	3	3	3	3	3	3	3	3	3	3	30
8	3	3	3	3	3	3	3	3	3	3	30
9	3	3	3	3	3	2	3	2	3	3	28
10	3	3	3	2	3	3	3	3	3	3	29
11	2	3	2	3	2	3	3	3	3	3	27
12	3	3	2	2	2	3	3	3	3	3	27
13	3	3	2	2	3	3	2	2	3	3	26
14	3	2	3	3	3	3	3	2	3	3	28
15	2	2	2	3	3	3	3	3	3	3	27
16	2	3	3	2	3	3	3	3	3	3	28
17	3	3	3	2	2	3	2	3	3	3	27
18	2	3	3	3	3	2	3	3	3	3	28
19	3	3	3	3	2	2	2	2	3	3	26
20	3	3	3	2	3	3	2	3	3	3	28
21	2	3	3	2	3	2	2	3	3	3	26
22	2	3	3	3	3	2	2	3	3	2	26
23	3	3	3	2	3	3	3	2	3	3	28

24	3	3	3	3	3	2	3	3	2	2	27
25	3	3	2	3	3	2	3	3	2	2	26
26	3	2	3	2	3	3	3	3	3	2	27
27	3	2	2	3	3	2	2	3	2	3	25
28	3	2	3	2	2	3	3	3	3	3	27
29	3	3	2	3	3	2	2	2	3	3	26
30	2	3	2	3	3	3	2	3	3	2	26
31	3	3	3	2	3	3	3	3	3	3	29
32	2	3	2	3	3	2	3	3	3	2	26
33	3	3	3	3	2	2	2	3	3	2	26
34	3	3	3	3	2	3	2	2	3	2	26
35	2	3	3	3	3	2	3	3	3	3	28
36	3	3	3	3	2	3	2	3	2	3	27
37	3	3	2	3	3	3	2	2	3	3	27
38	3	3	3	2	3	3	3	3	3	2	28
39	2	3	3	3	3	2	3	3	3	3	28
40	3	3	3	2	3	3	3	3	3	3	29
<b>Jumlah</b>											<b>X = 1098</b>

Dari data tabel sudah kita ketahui hasil angket tersebut dengan perincian sebagai berikut:

Adapun analisis data tentang metode *Gallery Walk* di Madrasah Aliyah Negeri Bangkalan, penulis menggunakan metode deskriptif melalui prosentase sebagaimana yang akan diuraikan sebagai berikut:

Tabel.9  
 Dalam Menyampaikan Materi Menggunakan kertas plano dan spidol

No	Jawaban	Responden	Jumlah	%
1	a. Selalu		29	72.5
	b. Kadang-kadang		11	27.5
	c. Tidak		-	-
<b>Jumlah</b>		<b>40</b>	<b>40</b>	<b>100</b>

Dari tabel diatas dapat diketahui bahwa 72.5% responden menyatakan rutin dalam menyampaikan materi menggunakan kertas plano dan spidol. Hal ini terlihat ketika para siswa sedang melaksanakan proses pembelajaran yang menggunakan kertas plano dan spidol. Dan dari 2.5% responden menyatakan kadang-kadang, sedangkan yang menjawab tidak pernah tidak ada.

Tabel. 10  
 Mengutarakan pendapat atau ide-ide

No	Jawaban	Responden	Jumlah	%
2	a. Selalu		35	87.5
	b. Kadang-kadang		5	12.5
	c. Tidak		-	-
<b>Jumlah</b>		<b>40</b>	<b>40</b>	<b>100</b>

Dari tabel diatas dapat diketahui bahwa 87.5% responden menyatakan rutin dalam pelaksanaan metode *Gallery Walk* siswa selalu mengutarakan ide-ide / pendapat. Hal ini terlihat ketika proses diskusi dan tanya jawab

berlangsung .Dan dari 12.5% responden menyatakan kadang-kadang, sedangkan yang menjawab tidak, tidak ada

Tabel. 11  
Mencari sumber-sumber sebelum mengutarakan pendapat atau ide-ide

No	Jawaban	Responden	Jumlah	%
3	a. Ya		27	67.5
	b. Kadang-kadang		13	32.5
	c. Tidak		-	-
<b>Jumlah</b>		<b>40</b>	<b>40</b>	<b>100</b>

Dari tabel diatas dapat diketahui bahwa 67.5% responden menyatakan rutin dalam mengutarakan pendapat terlebih dahulu mencari sumber-sumber yang dianggap benar. Hal ini terlihat ketika siswa sedang mempersiapkan diri dengan membaca buku-buku di kelas maupun perpustakaan sebelum materi disampaikan. Dan dari 32.5% responden menyatakan kadang-kadang, sedangkan yang menjawab tidak pernah tidak ada

Tabel. 12  
Menanggapi Pendapat peserta kelompok lain

No	Jawaban	Responden	Jumlah	%
4	a. Ya		26	65
	b. Kadang-kadang		14	35
	c. Tidak pernah		-	-
<b>Jumlah</b>		<b>40</b>	<b>40</b>	<b>100</b>



Dari tabel diatas dapat diketahui bahwa 65% responden menyatakan rutin menanggapi pendapat kelompok lain. Hal ini terlihat ketika ada diantara beberapa pendapat kelompok yang satu tidak sependapat dengan kelompok yang lain. Dan dari 35% responden menyatakan kadang-kadang, sedangkan yang menjawab tidak , tidak ada.

Tabel. 13  
Waktu Yang Diberikan Cukup Untuk berdiskusi dan menggalerikan hasil diskusi

No	Jawaban	Responden	Jumlah	%
5	a. Cukup		32	80
	b. Sedang		8	20
	c. Kurang		-	-
<b>Jumlah</b>		<b>40</b>	<b>40</b>	<b>100</b>

Dari tabel diatas dapat diketahui bahwa 80 % responden menyatakan cukup waktu yang diberikan cukup untuk berdiskusi dan menggalerikan hasil diskusi. Hal ini terlihat ketika guru menginstruksikan kepada siswa bahwa mereka diberikan kebebasan mempersiapkan materi dikelas maupun diluar kelas diluar jam pelajaran. Dan dari 20% responden menyatakan sedang, sedangkan yang menjawab kurang tidak ada

Tabel. 14  
Keterlibatan siswa dalam proses pembelajaran

No	Jawaban	Responden	Jumlah	%
----	---------	-----------	--------	---

5	a. Ya		25	62.5
	b. Kadang-kadang		15	37.5
	c. Tidak		-	-
<b>Jumlah</b>		<b>40</b>	<b>40</b>	<b>100</b>

Dari tabel diatas dapat diketahui bahwa 62.5% responden menyatakan rutin dalam proses pembelajaran semua siswa ikut terlibat. Hal ini terlihat ketika siswa semua siswa ikut aktif ketika proses pembelajaran berlangsung. Dan dari 37.5% responden menyatakan kadang-kadang, sedangkan yang menjawab tidak, tidak ada

Tabel. 15  
Menggalerikan atau memamerkan

No	Jawaban	Responden	Jumlah	%
7	a. Ya		26	65
	b. Kadang-kadang		14	35
	c. Tidak		-	-
<b>Jumlah</b>		<b>40</b>	<b>40</b>	<b>100</b>

Dari tabel diatas dapat diketahui bahwa 65 % responden menyatakan rutin dalam Menggalerikan atau memamerkan. Hal ini terlihat ketika siswa menggalerikan hasil diskusinya. Dan dari 35% responden menyatakan kadang-kadang, sedangkan yang menjawab tidak, tidak ada.

Tabel. 16  
Pemberian Contoh Dalam menggalerikan hasil diskusi

No	Jawaban	Responden	Jumlah	%
5	a. Ya		32	80
	b. Kadang-kadang		8	20
	c. Tidak		-	-
<b>Jumlah</b>		<b>40</b>	<b>40</b>	<b>100</b>

Dari tabel diatas dapat diketahui bahwa 80 % responden menyatakan rutin dalam menyampaikan materi selalu memberikan contoh-contoh. Hal ini terlihat ketika siswa menggalerikan hasil diskusinya siswa juga memberikan penjelasan berupa contoh-contoh konkrit. Dan dari 20% responden menyatakan kadang-kadang, sedangkan yang menjawab tidak, tidak ada.

Tabel. 17  
Penyampaian materi sesuai tugas yang diberikan

No	Jawaban	Responden	Jumlah	%
9	a. Ya		36	90
	b. Kadang-kadang		4	10
	c. Tidak pernah		-	-
<b>Jumlah</b>		<b>40</b>	<b>40</b>	<b>100</b>

Dari tabel diatas dapat diketahui bahwa 90 % responden menyatakan rutin setiap kelompok menyampaikan materi sesuai tugas yang diberikan. Hal ini terlihat ketika semua siswa menyampaikan materinya masing-masing

sesuai waktu yang telah ditentukan. Dan dari 10% responden menyatakan kadang-kadang, sedangkan yang menjawab tidak, tidak ada.

Tabel. 19  
Guru Memberikan Kesimpulan Dan Klarifikasi Setelah Semua Kelompok berdiskusi dan menggalerikan hasil diskusi

No	Jawaban	Responden	Jumlah	%
10	a. Ya		29	72.5
	b. Kadang-kadang		11	27.5
	c. Tidak		-	-
<b>Jumlah</b>		<b>40</b>	<b>40</b>	<b>100</b>

Dari tabel diatas dapat diketahui bahwa 72.5 % responden menyatakan rutin guru memberikan kesimpulan dan klarifikasi setelah semua kelompok mempresentasikan meterinya. Hal ini terlihat ketika diakhir pelajaran guru memberikan kesimpulan dan klarifikasi serta memberi kesempatan siswa untuk bertanya apa yang belum mereka pahami. Dan dari 27.5% responden menyatakan kadang-kadang, sedangkan yang menjawab tidak pernah tidak ada.

Setelah mendata jumlah setiap bobot jawaban yang sering muncul, maka untuk mengetahui apakah metode *Gallery Walk* dilaksanakan dengan baik atau tidak, kita lakukan perhitungan dengan menggunakan rumus prosentase berikut ini:

$$P = \frac{f}{N} \times 100\%$$

$$P = \frac{72.5 + 87.5 + 67.5 + 65 + 80 + 62.5 + 65 + 80 + 90 + 72.5}{10}$$

$$P = \frac{742.5}{10} = 74.25$$

$$P = 74.25\%$$

Hasil tersebut kemudian bisa ditafsirkan sesuai dengan dengan kalimat yang bersifat kualitatif sebagai berikut:

- 76 % - 100 % = Baik
- 56 % - 75 % = Cukup
- 40 % - 55 % = Kurang
- 0 % - 35 % = Buruk<sup>59</sup>

Berpedoman pada standart di atas, maka hasil tersebut menempati antara 56 % - 75 % yang berarti cukup. Maksudnya adalah pelaksanaan metode *Gallery Walk* berjalan dengan cukup baik.

## 2. Motivasi Belajar Siswa pada Mata Pelajaran Akidah Akhlak

Berikut ini kami sajikan rekapitulasi data hasil angket tentang motivasi belajar siswa :

Tabel . 20  
Data Hasil Angket Motivasi Belajar Siswa

No. Responden	1	2	3	4	5	6	7	8	9	10	Jumlah Skor (Y)

---

<sup>59</sup> Suharsimi Arikunto, *Prosedur Penelitian Suatu Pendekatan Praktek*, (Jakarta: Rineka Cipta, 1993), 210

1	3	3	3	2	2	3	2	3	3	3	27
2	3	3	3	3	3	2	2	2	3	3	27
3	3	3	2	3	3	3	3	3	2	2	27
4	3	3	3	3	3	3	2	3	2	3	28
5	3	3	3	2	3	2	2	2	3	3	26
6	3	2	3	3	2	3	3	2	2	3	26
7	3	2	2	3	3	2	3	3	2	3	26
8	2	3	1	2	2	2	2	2	3	2	21
9	3	2	3	2	3	3	3	3	3	3	28
10	3	3	3	3	3	3	2	2	3	3	28
11	3	2	2	3	3	2	3	3	2	3	26
12	3	2	2	3	2	3	3	3	3	2	26
13	3	3	3	3	3	2	2	2	3	3	27
14	3	2	3	3	2	3	3	2	2	3	26
15	3	2	3	3	2	2	2	2	3	2	24
16	3	2	3	3	2	3	2	3	3	2	26
17	3	3	3	2	3	2	2	2	3	2	25
18	3	2	3	3	2	3	3	3	2	3	27
19	3	3	3	3	3	3	3	3	2	3	29
20	3	3	3	3	2	3	3	3	2	2	27
21	2	2	1	2	2	3	2	2	3	3	22
22	3	2	3	3	2	2	3	2	2	2	24
23	3	2	3	3	3	2	2	2	3	3	26
24	3	3	3	3	2	2	3	3	3	2	27
25	3	2	2	2	3	3	2	3	3	3	26
26	3	3	2	3	3	3	2	2	2	3	26
27	3	2	3	3	2	2	3	2	2	3	25

28	3	2	3	3	3	3	2	3	2	2	26
29	3	3	2	3	2	2	2	3	3	3	26
30	3	3	3	2	2	3	2	2	3	3	26
31	3	2	2	3	3	2	3	3	3	2	26
32	3	3	3	3	2	3	2	3	3	2	27
33	3	3	3	3	3	3	3	2	2	2	27
34	3	3	3	2	3	2	2	2	3	3	26
35	3	2	3	2	3	2	2	3	3	3	26
36	3	2	2	3	3	2	3	3	3	2	26
37	3	3	2	3	2	3	2	2	2	3	25
38	3	3	3	3	3	2	3	2	2	3	27
39	3	3	3	3	3	2	2	3	2	2	26
40	3	3	3	3	2	3	2	2	3	2	26
Jumlah											Y=1043

Adapun analisis data tentang motivasi belajar siswa pada mata pelajaran aqidah akhlak di Madrasah Aliyah Negeri Bangkalan, penulis menggunakan metode deskriptif melalui prosentase sebagaimana yang akan diuraikan sebagai berikut

Tabel. 21  
Senang Membaca Buku Yang Berkaitan Dengan Materi Aqidah Akhlak

No	Jawaban	Responden	Jumlah	%
1	a. Sangat senang		38	95
	b. Senang		2	5
	c. Tidak senang		-	-
<b>Jumlah</b>		<b>40</b>	<b>40</b>	<b>100</b>

Dari tabel diatas dapat diketahui bahwa 95% responden menyatakan siswa sangat senang membaca buku yang berkaitan dengan materi aqidah akhlak di perpustakaan. Hal ini terlihat ketika siswa siswa mengunjungi perpustakaan untuk membaca buku-buku agama dan sosial serta media massa. Dan dari 5% responden menyatakan senang, sedangkan yang menjawab tidak senang tidak ada.

Tabel. 22  
Suka dengan Mata Pelajaran Aqidah Akhlak

No	Jawaban	Responden	Jumlah	%
2	a. Sangat Suka		22	55
	b. Suka		18	45
	c. Tidak suka		-	-
<b>Jumlah</b>		<b>40</b>	<b>40</b>	<b>100</b>

Dari tabel diatas dapat diketahui bahwa 55% responden menyatakan ya sangat suka dengan mata pelajaran aqidah akhlak. Hal ini terlihat pada semangat belajar siswa baik dikelas maupun diluar kelas. Dan dari 45% responden menyatakan suka, sedangkan yang menjawab tidak suka tidak ada.

Tabel. 23  
Selalu ikut pada Mata Pelajaran Aqidah Akhlak

No	Jawaban	Responden	Jumlah	%
3	a. Ya		28	70
	b. Kadang-kadang		10	25
	c. Tidak		2	5



<b>Jumlah</b>	<b>40</b>	<b>40</b>	<b>100</b>
---------------	-----------	-----------	------------

Dari tabel diatas dapat diketahui bahwa 70% responden menyatakan selalu mengikuti mata pelajaran aqidah akhlak. Hal ini terlihat pada kehadiran siswa dan data presensi siswa. Dan dari 25% responden menyatakan kadang-kadang, sedangkan yang menjawab tidak hanya 5%.

Tabel. 24  
Lebih Semangat Belajar Aqidah Akhlak

No	Jawaban	Responden	Jumlah	%
14	a. Ya		30	75
	b. Kadang-kadang		10	25
	c. Tidak		-	-
<b>Jumlah</b>		<b>40</b>	<b>40</b>	<b>100</b>

Dari tabel diatas dapat diketahui bahwa 75% responden menyatakan *Gallery Walk* membuat siswa lebih semangat belajar aqidah akhlak. Hal ini terlihat pada semangat mereka dalam mengikuti mata pelajaran baik dikelas maupun diluar kelas. Dan dari 25% responden menyatakan kadang-kadang, sedangkan yang menjawab tidak tidak ada

Tabel. 25  
Merasa Lebih Mudah Dalam Menerima Pelajaran Aqidah Akhlak

No	Jawaban	Responden	Jumlah	%
15	a. Ya		22	55
	b. Kadang-kadang		18	45

	c. Tidak		-	-
<b>Jumlah</b>		<b>40</b>	<b>40</b>	<b>100</b>

Dari tabel diatas dapat diketahui bahwa 75% responden menyatakan ya *Gallery Walk* memudahkan siswa dalam menerima materi pelajaran aqidah akhlak. Hal ini terlihat ketika siswa menyatakan pemahaman mereka terhadap materi aqidah akhlak. Dan dari 25% responden menyatakan kadang-kadang, sedangkan yang menjawab tidak tidak ada

Tabel. 26  
*Gallery Walk* Menjadikan mata pelajaran Aqidah Akhlak lebih menarik

No	Jawaban	Responden	Jumlah	%
16	a. Sangat menarik		21	52.5
	b. Menarik		19	47.5
	c. Tidak menarik		-	-
<b>Jumlah</b>		<b>40</b>	<b>40</b>	<b>100</b>

Dari tabel diatas dapat diketahui bahwa 52.5 % responden menyatakan *Gallery Walk* menjadikan mata pelajaran aqidah akhlaq lebih menarik. Hal ini terlihat pada antusias mereka dalam mengikuti mata pelajaran dan dalam mengerjakan tugas yang diberikan oleh guru. Dan dari 47.5% responden menyatakan menarik, sedangkan yang menjawab tidak menarik tidak ada.

Tabel. 27  
Memberikan pujian jika berhasil mengerjakan tugas Aqidah Akhlaq

No	Jawaban	Responden	Jumlah	%
17	a. Ya		17	42.5
	b. Kadang-kadang		23	57.5
	c. Tidak		-	-
<b>Jumlah</b>		<b>40</b>	<b>40</b>	<b>100</b>

Dari tabel diatas dapat diketahui bahwa 42.5 % responden menyatakan ya guru memberikan pujian jika mereka berhasil mengerjakan tugas aqidah akhlak yang telah diberikan oleh guru. Dan dari 57.5 % responden menyatakan kadang-kadang, sedangkan yang menjawab tidak pernah tidak ada.

Tabel. 28  
Memberikan hadiah atau reward jika berhasil mengerjakan tugas Aqidah Akhlaq

No	Jawaban	Responden	Jumlah	%
18	a. Ya		10	50
	b. Kadang-kadang		20	50
	c. Tidak		-	-
<b>Jumlah</b>		<b>40</b>	<b>40</b>	<b>100</b>

Dari tabel diatas dapat diketahui bahwa 50 % responden menyatakan ya guru memberikan hadiah atau reward jika mereka berhasil mengerjakan tugas aqidah akhlak yang telah diberikan oleh guru. Dan dari 50% responden

menyatakan kadang-kadang, sedangkan yang menjawab tidak pernah tidak ada.

Tabel. 29  
Puas Dengan Pembelajaran Aqidah Akhlak Yang Menggunakan Metode *Gallery Walk*

No	Jawaban	Responden	Jumlah	%
19	a. Sangat puas		23	57.5
	b. Puas		17	42.5
	c. Tidak puas		-	-
<b>Jumlah</b>		<b>40</b>	<b>40</b>	<b>100</b>

Dari tabel diatas dapat diketahui bahwa 57.5 % responden menyatakan sangat Puas dengan pembelajaran aqidah akhlak yang menggunakan metode *gallery walk*. Hal ini terlihat pada pemahaman siswa terhadap materi yang telah disampaikan. Dan dari 42.5% responden menyatakan puas, sedangkan yang menjawab tidak puas tidak ada.

Tabel. 30  
Suka Dengan Pembelajaran Aqidah Akhlak Yang Menggunakan Metode *Gallery Walk*

No	Jawaban	Responden	Jumlah	%
20	a. Sangat suka		24	60
	b. Suka		16	40
	c. Tidak suka		-	-
<b>Jumlah</b>		<b>40</b>	<b>40</b>	<b>100</b>

Dari tabel diatas dapat diketahui bahwa 60% responden menyatakan ya sangat suka dengan pembelajaran aqidah akhlak yang menggunakan metode *gallery walk*. Dan dari 40% responden menyatakan suka, sedangkan yang menjawab tidak pernah tidak ada.

Jadi untuk mengetahui data tentang motivasi belajar siswa pada mata pelajaran aqidah akhlak, maka peneliti menggunakan rumus sebagai berikut:

$$P = \frac{f}{N} \times 100\%$$
$$P = \frac{95 + 55 + 70 + 75 + 55 + 52.5 + 42.5 + 50 + 57.5 + 60}{10}$$
$$P = \frac{612.5}{10} = 61.25$$
$$P = 61.25\%$$

Hasil tersebut kemudian ditafsirkan sesuai dengan hasil standart, menempati tempat antara 56 % - 75 % yang berarti cukup. Artinya motivasi belajar siswa pada mata pelajaran aqidah akhlak setelah menggunakan metode *Gallery Walk* menjadi cukup meningkat.

### **3. Pengaruh Penerapan Metode *Gallery Walk* Dalam Memotivasi Belajar Siswa Pada Mata Pelajaran Aqidah Akhlak**

Adapun analisis data tentang pengaruh penerapan metode *Gallery Walk* dalam memotivasi belajar siswa pada mata pelajaran aqidah akhlak di Madrasah Aliyah Sunan Cendana Kwanyar Bangkalan, penulis menggunakan rumus “r” product moment sebagai berikut:

$$r_{xy} = \frac{N\Sigma xy - (\Sigma x)(\Sigma y)}{\sqrt{(N\Sigma x^2 - (\Sigma x)^2)(N\Sigma y^2 - (\Sigma y)^2)}}$$

Adapun langkah yang digunakan dalam mencari korelasi antara variabel X (hasil angket tentang pelaksanaan metode *Gallery Walk*) dan variabel Y (hasil angket tentang motivasi belajar siswa pada mata pelajaran aqidah akhlak) dapat dilihat pada tabel kerja korelasi product moment sebagai berikut:

Tabel.31  
Penerapan Metode *Gallery Walk* Dalam Memotivasi Belajar Siswa Pada Mata Pelajaran Aqidah Akhlak Di Madrasah Aliyah Sunan Cendana Kwanyar Bangkalan

No.	X	Y	XY	X <sup>2</sup>	Y <sup>2</sup>
1	27	27	729	729	729
2	28	27	756	784	729
3	28	27	756	784	729
4	28	28	784	784	784
5	29	26	756	841	676
6	30	26	780	900	676
7	30	26	780	900	676
8	30	21	630	900	441
9	28	28	784	784	784
10	29	28	812	841	784
11	27	26	702	729	676
12	27	26	702	729	676
13	26	27	702	676	729
14	28	26	728	784	676

15	27	24	648	729	576
16	28	26	728	784	676
17	27	25	675	729	625
18	28	27	756	784	729
19	26	29	754	676	841
20	28	27	756	784	729
21	26	22	572	676	484
22	26	24	624	676	576
23	28	26	728	784	676
24	27	27	729	729	729
25	26	26	676	676	676
26	27	26	702	729	676
27	25	25	625	625	625
28	27	26	702	729	676
29	26	26	676	676	676
30	26	26	676	676	676
31	29	26	754	841	676
32	26	27	702	676	729
33	26	27	702	676	729
34	26	26	676	676	676
35	28	26	728	784	676
36	27	26	702	729	676
37	27	25	675	729	625
38	28	27	756	784	729
39	28	26	728	784	676
40	29	26	756	841	676
<b>Σ</b>	<b>1098</b>	<b>1043</b>	<b>28607</b>	<b>30147</b>	<b>27279</b>

$$r_{xy} = \frac{N\Sigma xy - (\Sigma x)(\Sigma y)}{\sqrt{(N\Sigma x^2 - (\Sigma x)^2)(N\Sigma y^2 - (\Sigma y)^2)}}$$

$$r_{xy} = \frac{40 \cdot 28607 - (1098)(1043)}{\sqrt{(40 \cdot 30147 - (1098)^2)(40 \cdot 27279 - (1043)^2)}}$$

$$r_{xy} = \frac{1144280 - 1145214}{\sqrt{(1205880 - 1205604)(1091160 - 1087849)}}$$

$$r_{xy} = \frac{-934}{\sqrt{(276)(3311)}}$$

$$r_{xy} = \frac{-934}{\sqrt{913836}}$$

$$r_{xy} = \frac{-934}{955.95}$$

$$r_{xy} = 0,977$$

Jadi koefisien korelasinya adalah 0,977

Berdasarkan hasil perhitungan diatas dapat diketahui apakah hipotesis kerja (Ha) yang menyatakan efektif atau diterima. Dan sebaliknya, apakah hipotesis nihil (Ho) tidak efektif atau ditolak, maka dalam hal ini harus diadakan perbandingan dengan “r<sub>t</sub>” yaitu dengan mencari derajat bebas “df” atau “db”, rumusnya sebagai berikut:

$$df = N - nr$$

$$\text{diketahui: } N = 40$$

$$nr = 2$$

$$df = 40 - 2 = 38$$

a) Interpretasi Sederhana



Dari perhitungan di atas telah diperoleh hasil  $r_{xy}$  sebesar 0,977 jika kita perhatikan angka indeks korelasi yang diperoleh positif, ini berarti korelasi antara variable X dan Y terdapat hubungan searah.

Berdasarkan tabel interpretasi di bawah ini:

**Tabel. 32**

**Interpretasi Nilai “r” *Product Moment***

<b>Besarnya “r” <i>Product Moment</i></b>	<b>Interpretasi</b>
Antara 0,800 sampai dengan 1,00	Sangat Tinggi
Antara 0,600 sampai dengan 0,800	Tinggi
Antara 0,400 sampai dengan 0,600	cukup
Antara 0,200 sampai dengan 0,400	Rendah
Antara 0,00 sampai dengan 0,200	Sangat rendah (tak berkorelasi)

Sedangkan besarnya  $r_{xy}$  yang peneliti peroleh (0,977) ternyata terletak di antara 0,800 sampai dengan 1,00. berdasarkan pedoman di atas penulis dapat mengatakan bahwa korelasi antara variable X dan variable Y terdapat korelasi yang sangat tinggi.

b) Interpretasi Dengan Menggunakan Tabel Nilai “r” *Product Moment*

Berdasarkan perhitungan di atas, dapat diketahui bahwa nilai  $r_{xy}$ : 0,977. Adapun untuk mengetahui apakah  $H_a$  (Hipotesis Kerja) yang menyatakan efektifitas atau diterima atau sebaliknya apakah  $H_o$  (Hipotesis Nol) yang menyatakan tidak efektifitas atau ditolak. Maka dalam hal ini harus

di konsultasikan kepada tabel harga kritik dari “r” *Product Moment* 5 % = 0,374 dan 1 % = 0,478.

Dari hasil signifikan 5 % dan 1 % dapat diketahui bahwa  $r_{xy}$  lebih besar dari “ $r_t$ ” dengan demikian dapat dikatakan bahwa hipotesis kerja ( $H_a$ ) yang menyatakan metode *Gallery Walk* berpengaruh dalam meningkatkan motivasi belajar siswa pada mata pelajaran aqidah akhlak dapat diterima.

Dan hipotesis nihil ( $H_o$ ) yang menyatakan metode *Gallery Walk* tidak berpengaruh dalam meningkatkan motivasi belajar siswa pada mata pelajaran aqidah akhlak ditolak.