

الباب الثالث دراسة الميدانية

الفصل الأول : نظرة عامة عن مدرسة العالية بيلنجوال "الأمانة" جونواعي
كرييان سيدوارجو
أ- تاريخ نشاط المدرسة

كانت هذه المدرسة فرعا من مؤسسة الأمانة, وهي مؤسسة خيرية
وتربوية تقع تحت إشراف معهد الأمانة الحديث الذي أسسها الأستاذ نور
خالص مصباح والسيدة رفاعة المحمودة سنة 1992. ونشأت مدرسة
العالية بيلنجوال في التاريخ 8- فبراير- 2000.
وكانت معهد الأمانة, بوصفه لمعهد حديث, وجب على الطلاب أن
يحسنوا في اللغتين, العربية و الإنجليزية, بالإضافة الكتاب التراثية. ويتكون
للطلاب بقبلهم أن تقبلهم المعاهد التي قصدوها لمواصلة الدراسة بعد
تخرجهم من هذا المعهد, متزوين بهذه العلوم الأساسية وبكلى اللغتين.
وهذه الوقعة تدفع إلى :

الأول, ظهورا رغبة في إنشاء مؤسسة تربوية حديثة إسلامية للمستوى
المتوسط.

الثاني, تحقيقا الإرادة والدى الطلاب بأن كان معهد الأمانة ينشأ
مؤسسة تربوية لمواصلة دراسة أولادهم.

الثالث, تقديم الفرص لمخترجي معهد الأمانة بعدتخرجهم من الجامعات لترقية افكارهم وأمالهم.

ب- الرؤية والرسالة للمدرسة العالية بيلنجوال جنواعي كريان سيدوارجو

- الرؤية المدرسة :

نشأة الإنسان وتطوره في التفكير والذكر والعمل دائما.

- الرسائل المدرسة :

1. تشجيع الغيرة في العبادة والعمل

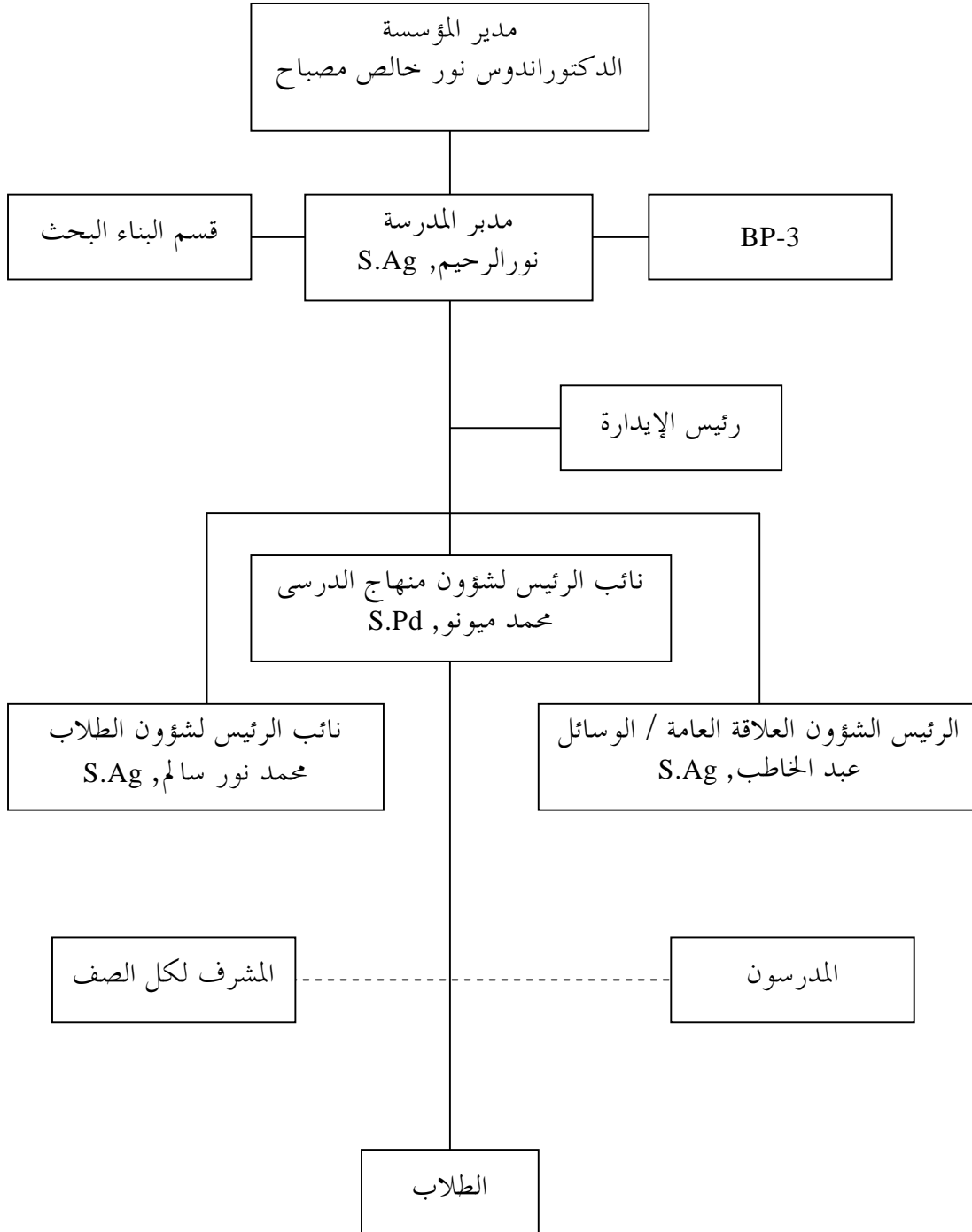
2. يزرع في أخلاق الكريمة

3. ترقية لتربية المتوازنة بين الطاقة العقلية والعاطفية والرحية.

ج- قائمة المدبرين للمدرسة العالية بيلنجوال جنواعي كريان سيدوارجو

كانت أهداف هذه المدرسة التربوية. كمؤسسة رسمية, مثل ما قصدته المدارس الرسمية الأخرى بإندونيسيا وبمناسبة الوصول الى هذه الغاية, تعلق تحقيقها على دور كل من العناصر ووجود التعاون بين بعضها ببعض, فإنه إذا لم يوجد مجلس الإدارة المنظم والكامل, سوف تظهر العوائق أمام محادلات لأجل الوصول إلى تلك الغاية. من ثم كان مجلس المدبرين او مجلس الإدارة أمرا ضروريا.

وأما مجلس الإدارة له المدرسة فكمايلي :



د- أحوال المعلمين والموظفين والطلاب بمدرسة العالية بيلنجوال "الأمانة"¹

1- أحوال المعلمين

كان عدد المعلمين بمدرسة الأمانة العالية بيلنجوال للسنة الدراسية

2008 – 2009, 23 معلما. ولمزيد من البيان نلاحظ اللوحة الآتية

:

اللوحة : 1

الرقم	الإسم	الوظيفة	متخرج من	التخصص
1	دكتوراندوس نور خالص مصباح	مدير مؤسسة	S-1 IAIN Sby	-
2	نور رحيم, S.Ag	مدير المدرسة	S-1 IAIN Sby	قرآن الحديث
3	محمد ميونو, S.Pd	نائب المدير لشؤون المقررات	S1-IKIP PGRI Sby	MTK
4	محمد نور سالم, S.Ag	نائب المدير لشؤون الطلاب	S-1 IAIN Sby	فقه, توحيد, ترجمة القرآن
5	دكتوراندوس هاريجونو	المدرس مؤقتا	S-1 UNMU Sby	علم الحياة
6	حاملة, S.Pd	المدرس مؤقتا	S-1 IKIP Sby	علم الكيمياء
7	دكتوراندا إيكيا يوليس فريادي	المدرس مؤقتا	S-1 UNDAR	التاريخ
8	تيتيك إسوانتي, S.Pd	المدرس / نائب الفصل IPA XII	S-1 UNESA	Fisika
9	عين اليوليياتي, S.Pd	المدرس / نائب الفصل IPS XII	S-1 IKIP Sby	الجغرافيا
10	ليليك موجايانا, SE	المدرس مؤقتا	S-1 UBHARA	الإقتصاد
11	عبد الخاطب, S.Pd	المدرس مؤقتا	S-1 IKIP Budi Utomo Malang	Kertakes
12	حسن الهداية, S.Pd.I	المدرس مؤقتا	S-1 IAIN Sby	اللغة العربية

1 طريقة الوثائق في التاريخ 11 ديسمبر 2008 بالمدرسة العالية بيلنجوال.

علم الحياة	S-1 UNESA	المدرس / نائب الفصل IPA XI	S.Pd, زوليياتي	13
اللغة الإندونيسية	S-1 UNITOMO	المدرس / نائب الفصل B ^x	S.Sos, محمد بحر الدين	14
Penjaskes	S-1 UNESA	المدرس مؤقتا	S.Pd, كة ناوان	15
PPKN	S-1 UNESA	المدرس / نائب الفصل A ^x	S.Pd, م. ز. متقين	16
الإقتصاد	S-1 UNMU Sby	المدرس مؤقتا	S.Pd, ماسدناهدى نغروم	17
اللغة الإنجليزية	S-1 IKIP Budi Utomo Malang	المدرس مؤقتا	S.Pd, عبد الخالق	18
التاريخ الإسلام	S-1 IAIN Sby	المدرس مؤقتا	S.Ag, لولوك أرياني	19
فقه	S-1 IAIN Sby	المدرس مؤقتا	S.Ag, محمد رومان	20
اوصل فقه	S-1 IAIN Sby	المدرس مؤقتا	S.Hi, عبدى همدان	21
بلغة	S-1 UIN Malang	المدرس مؤقتا	SS, محمد اقبال	22
Komputer	D-2 PINKOM	المدرس مؤقتا	احمد إسهارى	23

2- أحوال الموظفين

اللوحة : 2

أما عدد الموظفين بمدرسة العالية بيلنجوال 6 موظفا :

الرقم	الإسم	المسؤولية	تخرج من
1	سقى قره أعين	BK	S-1 UNTAG Sby
2	يوني ودياستوتيك, S.Pd	أمين الصندوق	S-1 UNIPA Sby
3	حسن الفاطمة	Pembina Pramuka	D-2 IAIN
4	نور عين	KTU	مدرسة العالية

مدرسة العالية	Pustakawan	محمد بحر الدين	5
PGAN	رئيس الإدارة	محمد على مسكوري	6

3- أحوال الطلاب

كان عدد الطلاب مدرسة العالية بيلنجال. للسنة الدراسية

2008-2009, 118 طلابا. ولمزيد من البيانات ملاحظة اللوحة.

اللوحة : 3

الرقم	الفصل	قسم	عدد البنين	عدد البنات	جملة
	عاشر	-	12	29	41
	احدى عشر	IPA	6	16	22
		IPS	9	16	25
	إصناعشر	IPA	5	10	15
		IPS	4	11	15
	الجملة				118

4- التسهيلات

إن التسهيلات وسيلة الوسائل الحاسمة لترقية جودة التربية أو الخطأ

طها وكذلك مطور المدرسة. وفيها يلي تقدم الباحثة مختلف التسهيلات

الموجودة في مدرسة العالية بيلنجال جونوعى كريان سيدوارجو.

اللوحة : 4

الرقم	نوع التسهيل	جملة
-------	-------------	------

6	الفصل	1
2	الإدارة	2
2	المعمل	3
1	المسجد	4
2	المعهد	5
2	الميدان	6
1	الدكان	7
1	المطعم	8
3	الحمام	9

الفصل الثاني : عرض البيانات

أ- تطبيق التربية المشاركة في تعليم اللغة العربية بالمدرسة العالية

"بيلنجوال" جونواعى كريان سيدوارجو²

في المدرسة العالية "بيلنجوال" وجب الطلاب أن يتكلموا باللغتين (اللغة العربية أو اللغة الإنجليزية) حيثما كان. وقام هذا النظام لترقية مهارة الكلام ومعرفة قدرتهم نحو مهارة الكلام.

وقد يكون من عادتهم أن يتكلموا عربية طلاقة حيث سار الإصطلاح نحو الطلاب "إن اللغتين هي تاج المدرسة" وإقامة مدرسة العالية "بيلنجوال" النشاطات تطبيق التربية المشاركة, كمايلي :

1- أنشاء الساكنة الخاصة

² طريقة الوثائق والمقابلة بالرئيس المدرسة استاذ رحيم في التاريخ 11 ديسامبير 2008

نظرا فيما سبق من السكنة الخاصة وهى تقع فى المدرسة العالية "بيلنجوال" جونواعى كريان سيدوارجو تفيدها لسهولة المراقبة وتنظيم الطلاب فى الإشتراك الأنشطة المدرسة وبإستخدام اللغة العربية كذلك يظهر ظروف الإجتماعية المحتاجة فى عملية التعليم حتى ظهرت بيئة اللغتين نحو الطلاب.

2- عقد الهيكل التنظيمى وسبورة الصغير

يفيد الهيكل التنظيمى للمراقبة والسهولة المرابية الطلاب فى المدرسة ويتكون الهيكل التنظيمى من الإرادة التى يختارها الطلاب. وسبورة الصغير تقعها فى أمام الفصل للمعارف مفردات جديدة.

3- عقد القانون اللغوى

وهى يشمل على الوجبات والعقوبات, ومن أمثلة الواجبات, هى :
- يجب على جميع الطلاب أن يشتركوا بالأنشطة اللغوية الموجودة فى المدرسة.

- يجب عليهم أن يستخدموا اللغة العربية فى الكلم اليومية مع الآخرين كممثل بالرئيس المدرسة, مدرّسون, أصدقائهم.

4- وتتبع لطلاب للإيجابى إلى المسابقة فى خارج المدرسة

اللوحة : 5

الرقم	الإسم المسابقة	الإنجاز	السنة
1	Imatho (cerdas cemat Bahasa Arab)	I	2006
2	خطابة باللغة العربية	I	2006

2007	III	Imatho (cerdas cermat Bahasa Arab)	3
------	-----	------------------------------------	---

وفي هذه المناسبة أخذت الباحثة البيانات المقدمة بالبيانات الكيفية التي تستخدم الإستيبيانات المنتشرة على الطلاب للتحول على البيانات عن تطبيق التربية المشاركة في تعليم اللغة العربية بالمدرسة العالية بيلنجوال جةنواعى كريان سيدوارجو وفيهمعشر أسئلة على إشتراك الطلاب في عملية التعليم, تسهيلا لتحليل البيانات من الإستيبيانات الموحودة أعطت الباحثة ثلاثة بديلات الأجوبة على تعيين النتيجة التالية:

- 1- الأجوبة "أ" على النتيجة "3" برتبة جيدة
- 2- الأجوبة "ب" على النتيجة "2" برتبة مقبولة
- 3- الأجوبة "ج" على النتيجة "1" برتبة ناقصة

اللوحة : 6

عن نتائج الإستيبيانات في التربية المشاركة

الجملة	السوائل										الاسم	الرقم
	10	9	8	7	6	5	4	3	2	1		
25	3	3	2	3	3	3	1	3	3	1	Atika Lailatul M.	1
27	1	3	2	3	2	3	3	3	3	3	Eka Imamatus S.	2
29	3	3	2	3	3	3	3	3	3	3	Eny Nur Azizah	3
29	3	3	2	3	3	3	3	3	3	3	Fatimatus Sakdiyah	4
23	2	2	2	3	2	3	1	3	3	2	Fayarum	5
25	1	3	2	3	2	2	3	3	3	3	Ikhlasul Amalia	6
24	3	3	2	3	2	2	2	3	1	3	Khoirul Anam	7
26	2	3	2	3	3	2	3	2	3	3	Lailatu Muniroh	8
28	3	3	2	3	3	3	3	3	3	2	Lailil Indah	9

26	2	3	2	3	3	3	2	3	3	2	M. Chunaifi	10
20	2	2	2	3	3	2	2	2	3	2	Miftahus Sholeh	11
25	3	2	2	3	3	2	2	3	3	2	Moch. Fathoni	12
25	2	3	2	3	2	3	2	3	3	2	M. Aminur Rosyid	13
17	1	3	2	3	1	1	1	1	3	1	Nailil Rochmania	14
25	2	3	2	3	2	2	3	3	3	2	Nikmah Untari	15
27	3	3	2	3	1	3	3	3	2	3	Rofidah Aulia	16
23	2	3	2	3	1	3	1	2	3	3	Siti Qomariyani	17
26	1	3	2	3	2	3	3	3	3	3	Uswatun Hasanah	18
21	1	3	2	3	1	2	1	2	3	3	Warisatul Firdausi	19
28	3	3	2	3	3	2	3	3	3	3	Winda Purnama Sari	20
29	3	3	3	3	3	3	2	3	3	3	Ach. Chakim Wicaksono	21
25	3	3	3	3	1	3	3	1	2	3	A. Azmil Muftachor	22
29	3	3	3	3	3	3	3	3	3	3	Abdillah Rochmatin	23
26	3	3	2	3	2	3	3	2	3	2	Agustin Andriyani	24
21	3	3	1	1	3	2	2	1	2	3	Aprilia Lestari	25
27	3	3	2	3	2	2	3	3	3	3	Asmaul Husna	26
25	3	3	2	3	3	2	3	2	2	2	Elok Suroyah	27
29	3	3	2	3	3	3	3	3	3	3	Endah Purwaningsih	28
26	2	3	2	3	2	2	3	2	3	3	Desy Fitriyana	29
25	3	3	2	3	2	2	1	3	3	3	Hariono	30
20	2	2	2	2	2	2	2	2	2	2	Imro'atul Azizah	31
28	3	3	2	3	3	2	3	3	3	3	Lailatul Fatimah	32
28	3	3	2	3	3	3	2	3	3	3	Miftahul Ulum	33
29	3	3	2	3	3	3	3	3	3	3	Muhammad. Darul F	34
24	2	3	2	3	2	3	1	2	3	3	Muhammad. Hafidz	35
29	3	3	2	3	3	3	3	3	3	3	Mustafid Amna	36
27	3	3	2	3	2	3	2	3	3	3	Nuril Lailatul H	37
28	3	3	2	3	3	2	3	3	3	3	Nuril Trisniawati	38

27	3	3	2	3	3	2	3	2	3	3	Siti Nurul M	39
27	2	3	2	3	3	3	2	3	3	3	Sri Wulandari	40
1028											الجملة	

وبعد أن تعريف الباحثة الأجوبة عن الأسئلة المنسورة فتحليل

الباحثة برمز النسبة المئوية :

العادلة : $\frac{\text{تكرار الأجوبة (F)}}{100} \times 100\%$

عدد المستجيبين (N)

أما تفصيلها فهو كمايلي :

اللوحة : 7

هل تعطى الأستاذة الطلاب للمبادرة, للحوار أوللمناقشة ؟

الرقم	الأجوبة المختارة	N	F	%
أ	نعم	40	28	70
ب	أحيانا		10	25
ج	لا		2	5
الجملة			40	100,0

عرفنا هذه اللوحة ان 70% من الطلاب على الجواب نعم و

25% أحيانا و 5% للجواب لا. نعرف الطلاب سلبى قليلا.

اللوحة : 8

هل تعطى الأستاذة الطلاب للنشأت الفكرة ولإبتكارى ؟

الرقم	الأجوبة المختارة	N	F	%
أ	نعم		34	85

12,5	5	40	أحيانا	ب
2,5	1		لا	ج
100,0	40		الجملة	

إعتمادا على هذه اللوحة نعرف 85% على الجواب نعم و 12,5% أحيانا و 2,5% لا.

اللوحة : 9

هل تستعمل الأستاذة الطرائق لزيادة مشاركة الطلاب ؟

الرقم	الأجوبة المختارة	N	F	%
أ	نعم	40	27	67,5
ب	أحيانا		10	25
ج	لا		3	7,5
الجملة			40	100,0

إعتمادا على هذه اللوحة نعرف 67,5% نعم و 25% لا أحيانا وعن الجواب لا 7,5%.

اللوحة : 10

هل تدعو الأستاذة فكرة الطلاب عن الدرس قبل إبتداء تعليم ؟

الرقم	الأجوبة المختارة	N	F	%
أ	نعم	40	22	55
ب	أحيانا		11	27,5
ج	لا		7	17,5

100,0	40		الجملة
-------	----	--	--------

إعتمادا على هذه اللوحة نعرف أن 55% عن الجواب نعم و 27,5% أحيانا و 17,5% لا.

اللوحة : 11

هل يشعر الطلاب مضغوط حين تعليم اللغة العربية ؟

الرقم	الأجوبة المختارة	N	F	%
أ	لا	40	22	55
ب	أحيانا		17	42,5
ج	نعم		1	2,5
	الجملة		40	100,0

بناء على هذه اللوحة نعرف ال 55% للجواب لا و 42,5% أحيانا و 2,5% نعم.

اللوحة : 12

هل تعطى الأستاذة الطلاب للخبرة ؟

الرقم	الأجوبة المختارة	N	F	%
أ	نعم	40	21	52,5
ب	أحيانا		14	35
ج	لا		5	12,5

100,0	40		الجملة
-------	----	--	--------

بناء على هذه اللوحة نعرف أن 52,5% عن الطلاب للجواب نعم و 35% أحيانا و 12,5% لا.

اللوحة : 13

هل في عملية التعليم بين الأستاذة والطلاب للإتصالية ؟

الرقم	الأجوبة المختارة	N	F	%
أ	نعم	40	38	95
ب	أحيانا		1	2,5
ج	لا		1	2,5
	الجملة		40	100,0

إعتمادا على هذه اللوحة نعرف أن 95% عن الطلاب للجواب نعم و 2,5% أحيانا و 2,5% لا.

اللوحة : 14

كيف صفة الأستاذة في عملية التعليم ؟

الرقم	الأجوبة المختارة	N	F	%
أ	مسهل	40	2	5
ب	دموكرطية		38	95
ج	ديكتاتور		-	-

100,0	40		الجملة
-------	----	--	--------

بناء على هذه اللوحة نعرف أن 5% للجواب مسهل و 95% للجواب ديموكرطية و 0% ديكتاتور.

اللوحة : 15

هل تعطى الأستاذة الطلاب لإجراء عمليات ؟

الرقم	الأجوبة المختارة	N	F	%
أ	نعم	40	36	90
ب	أحيانا		4	10
ج	لا		-	-
	الجملة		40	100,0

بناء على هذه اللوحة نعرف أن 90% عن الطلاب للجواب للجواب نعم و 10% أحيانا و 0% لا.

اللوحة : 16

هل وسائل الإيضاح تستعمل الأستاذة لزيادة الإجابي الطلاب ؟

الرقم	الأجوبة المختارة	N	F	%
أ	نعم	40	24	60
ب	أحيانا		11	27,5
ج	لا		5	12,5

100,0	40		الجملة
-------	----	--	--------

عرفنا على هذه اللوحة ان 60% للجواب نعم و 27,5%
احيانا و 12,5% لا.

اللوحة : 17

وفيما يلي تفصيلها فهي كما يلي :³

النسبة المئوية	الأجوبة	الرقم
70%	هل تعطى الأستاذة الطلاب للمبادرة والحوار والمناقشة ؟ نعم	1
85%	هل تعطى الأستاذة الطلاب للنشآت الفكرة والإبتكارى ؟ نعم	2
67,5%	هل تستعمل الأستاذة الطرائق لزيادة مشاركة الطلاب ؟ نعم	3
55%	هل تدعو الأستاذة فكرة الطلاب عن الدرس قبل إبتداء تعليم ؟ نعم	4
55%	هل يشعر الطلاب مضغوط حين تعليم اللغة العربية ؟ لا	5
52,5%	هل تعطى الأستاذة للخبرة ؟ نعم	6
95%	هل فى عملية التعليم بين الأستاذة والطلاب للإتصالية ؟ نعم	7
95%	كيف صفة الأستاذة فى عملية التعليم ؟ ديمو كراسى	8

³ حاصل على الطريقة الإستبانات فى التاريخ 2-3 ديسامبير 2008.

90%	هل تعطى الأستاذة الطلاب لإجراء عمليات؟ نعم	9
60%	هل وسائل الإيضاح تستعمل الأستاذة لزيادة الإيجابي؟ نعم	10
725%	الجملة	

نرى أن مجموعة لكل في اللوحة 725% وإذا خلتها الباحثة

في الرمز كمايلي :

$$Mx = \frac{\sum r}{N}$$

$$72,5 = \frac{725}{10}$$

وهذا القيمة, إذا عبرت عنهما الباحثة, وفق المعيار الذي وصفه سوهارسمى أريكونظا فتدور حول : 75% - 56% وهى درجة "مقبولا" هما يتمكن للباحثة أنه تقول أن تربية المشاركة في المدرسة العالية بيلنجوال جنواعي كريان سيدوارجو "مقبولا".

ب- مهارة الكلام لدى الطلاب في تعليم اللغة العربية بالمدرسة العالية بيلنجوال⁴

وفي تعليم اللغة العربية وجب الطلاب أن يتكلموا باللغة العربية حيثما كان وقام هذا النظام لترقية مهارة الكلام ومعرفة قدرتهم نحو مهارة

⁴ طريقة الملاحظة والطريقة المقابلة بالأستاذة حسن الهداية فى التاريخ 29-30 ديسامبير.

الكلام. كمثل في عملية التعليم أن يبحث الكتاب اللغة العربية بين يديك (2) بالمشاورة او المناقشة امام الفصل. واما الطريقة أستاذة حسن الهداية في تعليم اللغة العربية, كمايلي :

1- طريقة المباشرة

لأن المدرس يستعمل اللغة الأجنبية (العربية) وقت التعلم ولايستعمل اللغة الوطنية, ومن خصائص هذه الطريقة كمايلي :

أ) كانت المواد الدراسة من الألفاظ والتراكب المستعملة في الحياة اليومية.

- ب) لايلزم تعليم القواعد بحفظ القواعد, بل أن يكون بالتطبيق.
- ج) بيان المعنى الذى يدل على الواقع أو بصورة يفهمها الطلاب.
- د) أن يكثر الإمتحان الاستماعي والتمثيل بالمباشرة.
- ه) أن يدرّب الطلاب بالتفكير باللغة الأجنبية.⁵

2- طريقة المحادثة

هى القاء مادة اللغة العربية بالحوار يعنى الحوار بين المعلم والطلاب وبين الطلاب وزملائهم لتزبد مفرداتهم.⁶

⁵ يترجم من.

Juwairiyah Dahlan, *Metodologi Belajar Mengajar Bahasa Arab*, (Surabaya : Al-Ikhlash 1992), h 110

⁶ يترجم من.

Tayar Yusuf, Syaiful Anwar, *Metodologi Pengajaran Agama dan bahasa Arab* (Jakarta : PT. Raja Grafindo Persada, 1993), 167.

وعند جويرية دهلا أن طريقة الحوار هي طريقة التعليم الأجنبية بالحوار بين المدرس والطلاب مع زملائهم أزواجا أو جماعة. تبدأ هذه الطريقة وينبغي عن المدرسة كلمة السؤال في أول درس إستمرار.⁷

3- خطوات تدريس :

- الخطوة لأولى المقدمة, يقصد بالمقدمة إعداد ذهن التلاميذ لتقبل الدرس الجديد. هنا يبدأ الأستاذة بالسلام ثم تكرر قليل الدرس من الأسبوع القديم.
- الخطوة الثانية العرض, وفيه تعرض المادة الجديدة التي يريد المدرس تعليمها للتلاميذ.
- الخطوة الثالثة الربط, يراد بذلك ربط المعلومات التي ذكرت في العرض بعضها ببعض, وذلك الربط يكون :
 - 1- بمقارنة المعلومات المتشابهة بعضها ببعض.
 - 2- بمقابلة المعلومات المتباينة بعضها ببعض.
 - 3- بموازنة المعلومات المتشابهة بعضها ببعض المتباينة.
- الخطوة الرابعة الاستنباط, إن مقارنة الأشياء والحقائق الخاصة وغيرها ومقابلة بعضها ببعض تؤدي بطبيعتها إلى ادراك ان هناك شيئا عاما تشرك فيه كلها أو بعضها فيميل العقل إلى ان ينتزع منها حكما عاما يشملها.

- الخطوة الخامسة التطبيق ثم الاختتام, إن التطبيق هو البرهان الساطع على الفهم والاختتام هو الخلاصة على المواد.
"صورة مذكرة إعداد الدرس في تعليم اللغة العربية"

- التاريخ : ديسمبر 2009

- الموضوع : حياة الزوج (بين يديك (2))

- نوع الاتصال : شرح الكتاب بالطريقة المشاورة أو المناقشة ثم

سؤال والجواب

- الإعداد : 1) تنقسم الأستاذة على أربع الفراق

2) ورق وأقلام لكل فراق

3) اختار رئيس المجلس عن الفراق الأولى.

- الإجراء : يشرح فراق الأولى عن بحث الكتاب على

الموضوع, بعد ذلك فراق الثاني والثالث

وأربع يعطى الآرا الى فراق الاولى ثم السؤال

على هذه الموضوع. بعد المشاورة الرئيس

جلسة الخلاصة. ثم تسئل الأستاذة الى جميع

فراق هل أنتم تفهموا على هذه المشاورة ؟

نما الأستاذة مسهل فقد.

أما مهارة الكلام الطلاب في هذه البحث يعنى مهارة الكلام

الطلاب التي تحصلها بإختبار الكلام. تستعين الباحثة الأستاذة اللغة

العربية لإختبار الكلام. مادة الإختبار الكلام من الاستاذة ومقياس

النتيجة الإختبار يشمل على طلاقة الفم ومفردات وقواعد
وإستخدمت الباحثة في إختبار الكلام هذ المعيار :

90-100 = ممتاز

80-89 = جيد جدا

70-79 = جيد

60-69 = مقبول

أما نتيجة الإجتبار مهارة الكلام الطلاب في هذه المدرسة كما
نتيجة الاستاذة واللوحه الآتى, أما تفصيلها كما في الملحقات.

اللوحة : 18

عن مهارة كلام الطلاب في المدرسة العالية

الرقم	الاسم	القسم	قيمة الاختبار	الإيضاح
1	Atika Lailatul M.	IPA XI	85	جيد جدا
2	Eka Imamatus S.	IPA XI	80	جيد جدا
3	Eny Nur Azizah	IPA XI	94	ممتاز
4	Fatimatus Sakdiyah	IPA XI	92	ممتاز
5	Fayarum	IPA XI	75	جيد
6	Ikhlasul Amalia	IPA XI	74	جيد
7	Khoirul Anam	IPA XI	85	جيد جدا
8	Lailatu Muniroh	IPA XI	86	جيد جدا
9	Lailil Indah	IPA XI	90	ممتاز
10	M. Chunaifi	IPA XI	87	جيد جدا

جيد	75	IPA XI	Miftahus Sholeh	11
جيد جدا	82	IPA XI	Moch. Fathoni	12
جيد جدا	87	IPA XI	M. Aminur Rosyid	13
مقبول	65	IPA XI	Nailil Rochmania	14
جيد جدا	83	IPA XI	Nikmah Untari	15
جيد جدا	85	IPA XI	Rofidah Aulia	16
جيد جدا	78	IPA XI	Siti Qomariyani	17
جيد جدا	84	IPA XI	Uswatun Hasanah	18
جيد	76	IPA XI	Warisatul Firdausi	19
ممتاز	94	IPA XI	Winda Purnama Sari	20
جيد جدا	86	IPS XI	Ach. Chakim Wicaksono	21
جيد	73	IPS XI	A. Azmil Muftachor	22
ممتاز	92	IPS XI	Abdillah Rochmatin	23
جيد جدا	86	IPS XI	Agustin Andriyani	24
جيد	77	IPS XI	Aprilia Lestari	25
جيد جدا	83	IPS XI	Asmaul Husna	26
جيد جدا	80	IPS XI	Elok Suroyah	27
ممتاز	96	IPS XI	Endah Purwaningsih	28
جيد جدا	83	IPS XI	Desy Fitriyana	29
جيد	72	IPS XI	Hariono	30
جيد	74	IPS XI	Imro'atul Azizah	31
ممتاز	95	IPS XI	Lailatul Fatimah	32
جيد جدا	82	IPS XI	Miftahul Ulum	33
ممتاز	97	IPS XI	Muhammad. Darul F	34

جيد	76	IPS XI	Muhammad. Hafidz	35
ممتاز	90	IPS XI	Mustafid Amna	36
جيد جدا	85	IPS XI	Nuril Lailatul H	37
جيد جدا	88	IPS XI	Nuril Trisniawati	38
جيد جدا	84	IPS XI	Siti Nurul M	39
جيد جدا	85	IPS XI	Sri Wulandari	40
	3342	الجملة		

الفصل الثالث : تحليل البيانات

اللوحة : 19

عن تأثير التربية المشاركة نحو مهارة الكلام

Σy^2	Σx^2	$xy\Sigma$	$y\Sigma$	Σx	النمرة
7225	625	2125	85	25	1
6400	729	2160	80	27	2
8838	841	2726	94	29	3
8464	841	2668	92	29	4
5625	529	1725	75	23	5
5476	625	1850	74	25	6
7225	576	2040	85	24	7
7396	676	2236	86	26	8
8100	784	2520	90	28	9
7569	676	2262	87	26	10
5625	400	1500	75	20	11
6724	625	2050	82	25	12
7569	625	2175	87	25	13
4225	289	1105	65	17	14

6889	625	2075	83	25	15
7225	729	2295	85	27	16
6084	529	1794	78	23	17
7056	676	2184	84	26	18
5776	441	1596	76	21	19
8836	784	2632	94	28	20
7396	841	2494	86	29	21
5329	625	1825	73	25	22
8464	841	2668	92	29	23
7396	676	2336	86	26	24
5929	441	1617	77	21	25
6889	729	2241	83	27	26
6400	625	2000	80	25	27
9216	841	2784	96	29	28
7056	676	2184	84	26	29
5184	625	1800	72	25	30
5476	400	1480	74	20	31
9025	784	2660	95	28	32
6724	784	2296	82	28	33
9409	841	2813	97	29	34
5776	576	1824	76	24	35
8100	841	2610	90	29	36
7225	729	2295	85	27	37
7744	784	2464	88	28	38
7056	729	2268	84	27	39
7225	729	2295	85	27	40
281344	26742	86572	3342	1028	الجملة

البيان :

$$\begin{aligned}
& \text{عدد المجتمع لهذا البحث (40)} = N \\
& \text{مجتمع جميع القيمة تطبيق التربية المشاركة / متعير } x \text{ (1028)} = \Sigma x \\
& \text{مجتمع جميع القيمة تدريس اللغة العربية / متعير } y \text{ (3342)} = \Sigma y \\
& \text{مجتمع حاصل الضرب بين قيمتين (86572)} = \Sigma xy \\
& \text{مجتمع الدرجات التربوية من قيما متعير } x \text{ (26742)} = \Sigma x^2 \\
& \text{مجتمع الدرجات التربوية من قيما متعير } y \text{ (281344)} = \Sigma y^2
\end{aligned}$$

ولمعرف التأثير, من تطبيق التربية المشاركة نحو مهارة الكلام في تعليم اللغة

العربية استخدمت الباحثة التحليل الإحصائي بمستوى لأهمية "Product Moment"

كما في الحساب الآتى :

$$\begin{aligned}
r_{xy} &= \frac{N \Sigma xy - (\Sigma x)(\Sigma y)}{\sqrt{(N \Sigma x^2 - \Sigma x)(N \Sigma y^2 - \Sigma y)}} \\
&= \frac{40 \times 86572 - (1028) \times (3342)}{\sqrt{(38 \times 26742 - (1028)^2) \times (40 \times 281334 - (3342)^2)}} \\
&= \frac{3462880 - 3435576}{\sqrt{(1069680 - 1056784) \times (11253760 - 11168964)}} \\
&= \frac{27304}{\sqrt{12896 \times 84796}} \\
&= \frac{27304}{\sqrt{1093529216}} \\
&= \frac{27304}{33068,55} \\
&= 0,8256 \\
&= 0,826
\end{aligned}$$

وبعد معرفة قيمة $r_{x y}$ (0,826) من التحليل الإحصائي السابق فالتنشرات الباحثة هذه القيمة مع قيمة "r" مستوى الأهمية (rt) ومن هذه اللوحة يعرف أن مجتمع البحث 40 فتفسير الباحثة عليها برمز $df = N-2$ ($df=40-2$) والحاصل $df = 38$ و بهذا تعلق الباحثة في اللوحة على طرق سغنيفيكنسى يقع في قيمة "0,320" من درجة 5% و في قيمة 0,413 من درجة 1% فلذلك كانت القيمة r_{xy} من التحليل الإحصائي السابق أكبر قيمة r_t مستوى الأهمية (r_0) وهذه الحالة تدل أن الفروض البديلة (H_a) مقبول والفروض الصفرية (H_0) مردود. وظهر لنا أن هذه القيمة تقع بين 0,80 – 0,90 وهي تدل على وجود التأثير تطبيق التربية المشاركة نحو مهارة الكلام الطلاب تأثيرا "قويا".