

الباب الثالث

الدراسة الميدانية

أ. الفصل الأول : عرض الحقائق عن تاريخ تأسيس المعهد

واحواله

أنظرة عامة عن المعهد الإسلامي السلفي "منبع الصالحين

وروضة المتعلمين

بنى المعهد منبع الصالحين سنة ١٩٦٩ م بكرسيك. وأسسها المغفور له المكرم الشيخ الحاج عبد الله فقيه هو أبو الشيخ الحاج مسبوحين فقيه. وأوله مصلى او مدرسة دينية لتعليم القرآن والكتب العربية فى بيئة القرية سوجى ودائره.^{٦٦} واسم المعهد اصله "الطاهرية" يمكن المؤسس مناسبا باسم المكان المعهد الذى يبنى وهو سوجى واسم المدرسة روضة الطالبين التى تناسب باسم المسجد سوجى "روضة السلام. لأن الاسم له معنا مهما فليعطى المؤسس اهتماما وافكارا خاصة ويحتاج النصيحة من شيوخ المعرفة الله.

ذات يوم جاء الشيخ الحاج عبد الله فقيه الى مرشده ليطلب الاسم المناسب للمعهد الذى قد قام، اعطى العالم العلامة العارف بالله حضرة الشيخ الحاج عثمان إسحاقى الاسم " منبع الصالحين" معناه sumber orang-orang soleh. هذا الاسم مضاف باسم

^{٦٦} الوثائق المقابلة بمعهد "منبع الصالحين وروضة المتعلمين" كرسيك

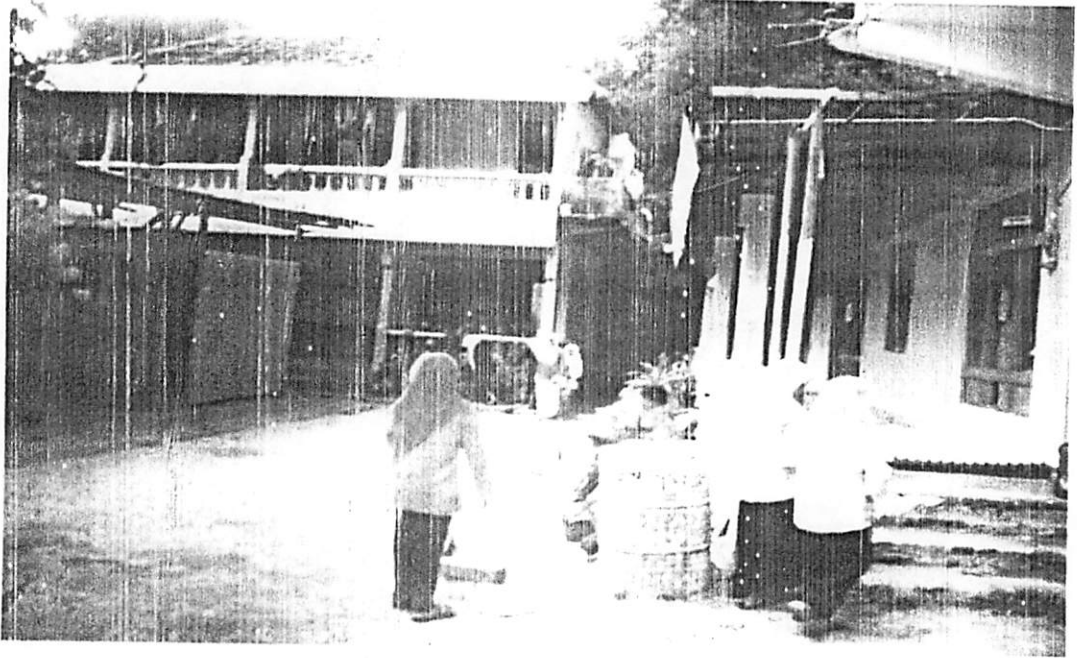
الفاعل، باتت الطلبة في هذا المعهد صارت الصالحات لولا، إن شاء الله.

هذا المكان البحث المعهد "منبع الصالحين وروضة المتعلمين" كرسيك ومصادف لشارع الحاج الشافعي، هذا المعهد وضعه سترَاجِيّ حوالي ٣٠ مترا من الشارع حتى يَمَدُّ سهلا بانواع المراكب. هذا المعهد تحت الإلتجاء المكرم الشيخ الحاج فهمي فقيه. هيفاء مدرسة الإبتدائية حتى هيفاء الجامعة الدينية عبد الله فقيه تحت الإلتجاء المعهد منبع الصالحين.

هذا المعهد وضعه في الوسط سوجي قريد، من جبل الجير المطفا، وحوله بيت المجتمع سوجي.

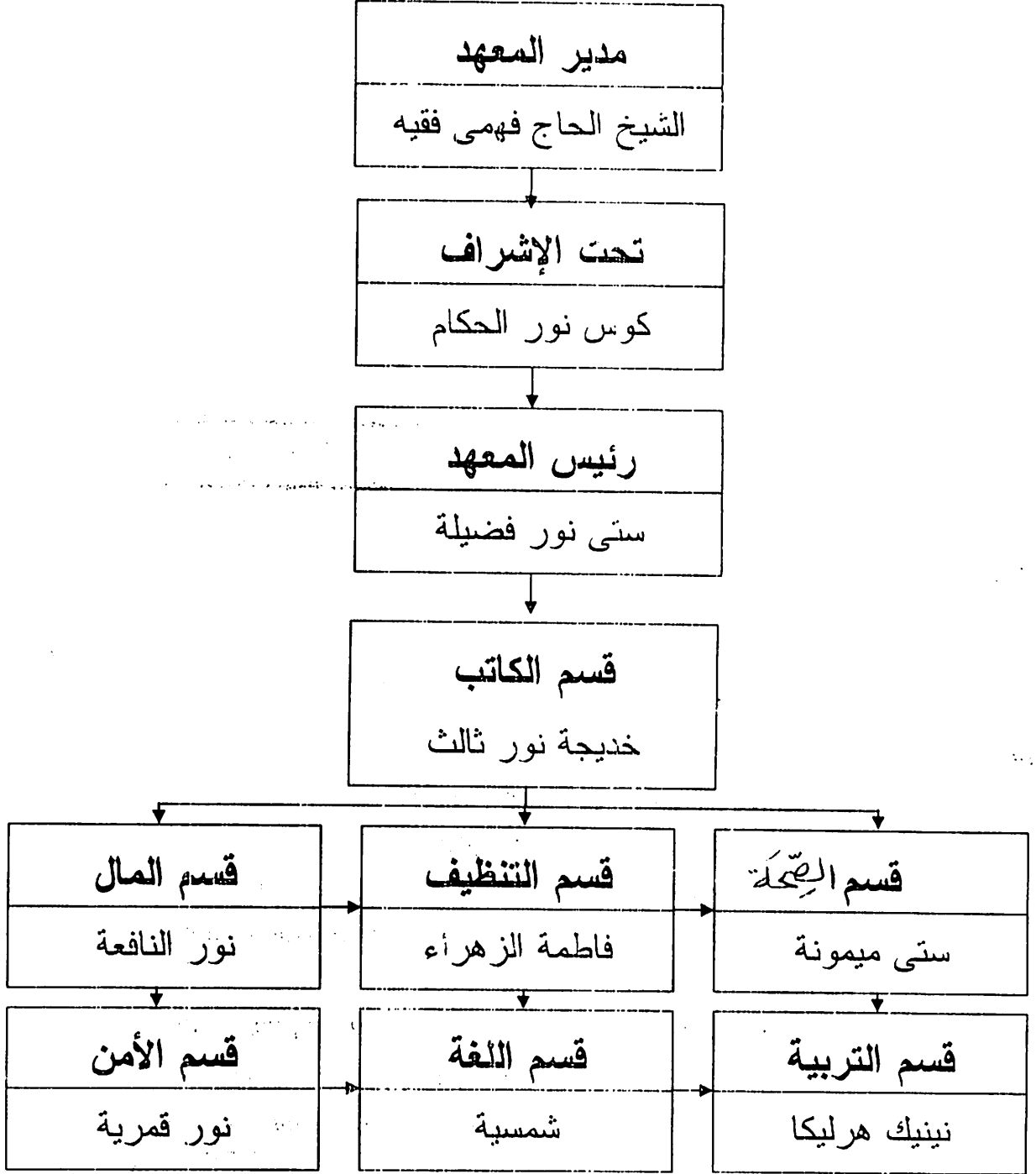
اللوحة ١

LOKASI PENELITIAN



اللوحة ٢

تركيب المنظمة في المعهد



اللوحة ٣

عن مادة الدروس فى المعهد

النمرة	الفصل	الدرس	المعلم
١	الأول	الفقه	نور ليلة الواحة
٢		النحو	ليلة نزل القرآن
٣		الصرف والإعلال	قرنياى
٤		عقيدة العوام	ليلي ذات النهي
٥		اللغة العربية	نور عيني
٦	الثانى	النحو	ليلة نزل القرآن
٧		الصرف والإعلال	قرنياى
٨		التجويد	نور عين ميسرة
٩		اللغة الإنجليزية	إنداء قرنياى
١٠		اللغة العربية	نور عيني
١١		اخلاق البنات (١)	محمد رحيم
١٢	الثالث	اخلاق البنات (٢ و٣)	اعيني قرآن
١٣		اللغة العربية	نور عيني
١٤		النحو	ليلة نزل القرآن
١٥		الفقه	نور ليلة الواحة
١٦		التجويد	نور عين ميسرة
١٧		الصرف والإعلال	قرنياى

خزيمه	التوحيد	الرابع	١٨
الشيخ الحاج فهمي فقيه	التفسير الجلالين		١٩
الشيخ الحاج فهمي فقيه	الحدِيث الصحيح البخارى		٢٠
كوس نور الحكام	اصول الفقه		٢١
محمد مجيد	التجويد		٢٢
كوس جوهن	النحو		٢٣
المشاوره	الصراف و الإعلال		٢٤

اللوحة ٤

عن الوسائل واللوازم

الرقم	الوسائل البنائية	الجملة
١	غرفة التعلم	٥
٢	غرفة مدير المعهد	٢
٣	غرفة للمدبرات	٢
٤	غرفة الإدارة	١
٥	قاعة الكمبيوتر	١
٦	غرفة المكتبة	١
٧	مصلى	١
٨	غرفة MCK للمدبرات والطالبات	٥
٩	مقصف	١
١٠	غرفة للطالبات	٥
١١	المطبخ	١

الجملة	الوسائل الجهارية	الرقم
٥	منضدة للأساتيد والأساتيدة	١
٨٠	مكاتب للطالبات	٢
٢	رف المكتبة	٣
١	خزانة لآلات العرض	٤
١	منضدة لإدارة	٥
٣	كمبيوتر للطالبات	٦
٣	سبورة	٧

اللوحة ٥

عن احوال المعلمين في المعهد

رقم	اسم المعلم	مادة التدريس
١	الشيخ الحاج فهمي فقيه	الحديث والتفسير والتوحيد والتصوف
٢	كوس نور الحكام	البلاغة واصول الفقه
٣	كوس جوهن فرهد	نحو (الفصل ٣ والفصل ٤)
٤	نور النافعة	نحو (الفصل ١ والفصل ٢)
٥	ستي نور فضيلة	تجويد واللغة العربية
٦	محمد مجيد	الفقه
٧	ميمونة	اخلاق (الفصل ٢ والفصل ٣)
٨	خزيمة	خط / إملاء
٩	فاطمة الزهراء	اخلاق الفصل ١
١٠	نور العين	عقيد العوام

اللوحة ٦

احصاء الطلاب في المعهد

الطالبات	الفصل	النمرة
١٦	الاول	١
٢٤	الثاني	٢
٢٠	الثالث	٣
٣٠	الرابع	٤

ب- الفصل الثاني : عرض البيانات

١. البيانات عن تطبيق طريقة اللغة المجتمع في تعلم علم

النحو

أ- عرض البيانات من الإستبيانات

مقرر على النظرية السابقة في الباب الاول
عرضت الباحثة البيانات الكمية من تلك المعهد.
واستقدمت الباحثة الإستبيانات المنتشرة على الطالبات
لنيل البيان عن تطبيق طريقة اللغة المجتمع في تعلم
علم النحو في المعهد وعددا الإستبيانات عشرة أسئلة.
ولتسهيل تحليل البيانات عنها من الإستبيانات
الموجودة فأعطتها الباحثة ثلاث بديلات الأجوبة على
تعيين النتيجة التالية :

أ- بديل الإجابة أ على النتيجة ٣ برتبة حسنة او جيدة

ب- بديل الإجابة ب على النتيجة ٢ برتبة مقبولة

ج- بديل الإجابة ج على النتيجة ١ برتبة ناقصة

୧୬	୩	୩	୩	୧	୨	୨	୩	୩	୩	୩	୧୬
୧୦	୨	୧	୧	୧	୨	୧	୧	୨	୨	୨	୧୭
୧୦	୨	୨	୨	୨	୨	୨	୨	୨	୨	୨	୧୮
୧୧	୨	୨	୩	୨	୨	୨	୨	୨	୨	୨	୧୯
୧୩	୨	୨	୩	୨	୩	୨	୨	୨	୨	୩	୨୦
୧୦	୩	୨	୩	୨	୨	୨	୨	୩	୩	୩	୨୧
୧୨	୩	୨	୩	୨	୨	୨	୨	୨	୨	୨	୨୨
୧୨	୩	୨	୩	୨	୨	୨	୨	୨	୨	୨	୨୩
୧୩	୨	୨	୩	୨	୩	୨	୨	୨	୨	୩	୨୪
୧୯	୩	୨	୩	୧	୧	୨	୩	୧	୧	୨	୨୦
୧୦	୨	୨	୨	୨	୨	୨	୨	୨	୨	୨	୨୬
୧୩	୨	୨	୩	୨	୩	୨	୨	୨	୨	୩	୨୭
୧୨	୨	୧	୩	୨	୨	୨	୨	୨	୩	୩	୨୮
୧୪	୩	୨	୩	୨	୩	୩	୨	୨	୨	୨	୨୯
୧୩	୨	୨	୩	୨	୩	୨	୨	୨	୨	୩	୩୦
୧୪	୩	୨	୩	୨	୩	୩	୨	୨	୨	୨	୩୧
୧୯	୨	୧	୩	୧	୩	୧	୨	୨	୨	୨	୩୨
୧୭	୩	୨	୩	୨	୨	୩	୩	୩	୩	୩	୩୩
୧୧	୨	୨	୩	୨	୨	୨	୨	୨	୨	୨	୩୪
୧୨	୨	୧	୩	୨	୨	୨	୨	୨	୩	୩	୩୦
୧୩	୨	୨	୩	୨	୩	୨	୨	୨	୨	୩	୩୬

٢٢	٢	١	٣	٢	٢	٢	٢	٢	٣	٣	٣٧
٢٨	٣	٢	٣	٢	٣	٣	٣	٣	٣	٣	٣٨
٢٣	٢	٢	٣	٢	٣	٢	٢	٢	٢	٣	٣٩
٢١	٢	٢	٢	٢	٢	٢	٢	٢	٢	٣	٤٠
٢٤	٢	٢	٢	٣	٢	٢	٢	٣	٣	٣	٤١
٢٨	٣	٣	٣	٣	٢	٣	٢	٣	٣	٣	٤٢
٢٣	٢	٢	٣	٢	٣	٢	٢	٢	٢	٣	٤٣
٢١	٢	٢	٢	٢	٢	٢	٢	٢	٢	٣	٤٤

ب - عرض البيانات من المقابلة

بجانب طريقة الإستبيانات فاستخدمت الباحثة طريقة المقابلة بالمعلمين الذين يعلمون علم النحو والصرف لمعرفة نشاطهم في عملية التعليم والتعلم. وأما أغراض تعلم علم النحو والصرف في المعهد "منبع الصالحين وروضة المتعلمين" فهي تفهم الطالبات القواعد في الكتاب المستعمل. ورجاء المعلم طالبته تستدليعن أن تقرأوا وتفهموا الكتب العربية قراءة جيدة ويتغير الأشياء فهم الطالبات عن اللغة العربية بأنها سهلة ولاصعبة بتعلم ويرغب فيها. وان يوصل المعلم الطالبات عن أهمية تعلم علم النحو والصرف لأن علم النحو والصرف مفتاح الخزانة للعلوم الدينية أو الدنياوية ولاستطيع الطلبة قراءة النصوص العربية صحيحة

الإبتعلمهما. بجانب ذلك طلب المعلم الطالبات أن تقرأوا الكتب العربية أحيانا.

ج - عرض البيانات من الملاحظة

استخدمت الباحثة هذه الطريقة لنيل البيانات عن حالة المعهد وبيئتها وتطبيق طريقة اللغة المجتمع في تعلم علم النحو كما بحثت الباحثة في الباب الثاني أن تطبيق طريقة اللغة المجتمع هي طريقة ميسرة لتعمق اللغة وقراءة الكتب العربية. ودليل على هذه الأحوال بإضافة على هيئة الطالبات في أثناء تعلم علم النحو في المعهد وهي :

١. إهتمام الطالبات جيدا إلى شرح المعلم وإجابة الطالبات الأسئلة التي يسئلهما المعلم إما من المواد الماضية أو المواد الجديدة.

٢. إجتهد الطالبات على تعلم علم النحو إجتهدا جيدا تتعلمين الوظيفة التي اعطها العلم.

٣. ملك الطالبات الكتب الأساسية بدراسة علم النحو والصرف.

د - مواد تعليم علم النحو والصرف

المراد بالمواد التدريسية هي إحدى العناصر التعليمية. وعرفنا أن مواد علم النحو والصرف هما قواعد اللغة العربية التي فيها أحوال أو أواخر الكلمات العربية التي حصلت بتركيب بعضها مع بعض من اعراب وبناء وما يتبعها وفيها صيغ الكلمات

المفردة وأحوالها. إن مواد تعليم علم النحو فى هذه المعهد هي يستعمل كتاب الأجرومية والأمثلة التصريفية فى علم الصرف. ومن احدى العوامل المؤثرة فى التعليم هي الأوقات الدراسية، ووقت درس النحو هو محدود حتى لايسنطيع المعلم لقاء المواد كلها. فتنقص الطالبات أن تفهمن، لذا ينبغى على معلم علم النحو والصرف يزيد أوقات تعليمها.

٢. البيانات عن مهارة الطالبات فى قراءة الكتب العربية فى المعهد "منبع الصالحين وروضة المتعلمين" كرسيك

وأخذت الباحثة البيانات فى قراءة الكتب العربية فى المعهد للفصل الثانى والفصل الثالث من الإختبارى الذى المنتشر على الطالبات. اماجزاء التقويمات فى الإختبارى الطالبات تناسب بالتقويمات فى المعهد "منبع الصالحين وروضة المتعلمين" كرسيك هي :

- صحة الفكر واستقامتها
- يجيب الأسئلة بالصحيحة
- يقرأ النص العربية بالصحيحة
- اللغوية والنحوية

اما البيانات فكمالي :

اللوحة ٨

عن النتيجة الإختباري عن مهارة القراءة في الفصل الثاني "منبع
الصالحين وروضة المتعلمين" كرسيك

النتيجة	الرقم	النتيجة	الرقم
٨٦	١٣	٩٨	١
٨٣	١٤	٦٥	٢
٨٣	١٥	٧٩	٣
٨٧	١٦	٨١	٤
٦٠	١٧	٨٠	٥
٧٠	١٨	٩٠	٦
٧٧	١٩	٨١	٧
٨٧	٢٠	٨١	٨
٧٣	٢١	٧٩	٩
٨٥	٢٢	٧٦	١٠
٧٩	٢٣	٨٣	١١
٨٥	٢٤	٧٧	١٢

اللوحة ٩

عن النتيجة الإختباري عن مهارة القراءة في الفصل الثالث "منبع الصالحين وروضة المتعلمين" كرسيك

النتيجة	الرقم	النتيجة	الرقم
٨٤	١١	٦٧	١
٩٧	١٢	٧٥	٢
٧٠	١٣	٦٧	٣
٩٠	١٤	٧٠	٤
٩٩	١٥	٩٩	٥
٧٠	١٦	٩٥	٦
٨٥	١٧	٧٦	٧
٩٥	١٨	٨٨	٨
٩٠	١٩	٨١	٩
٧٦	٢٠	٨١	١٠

إعتمدت الباحثة مقياس هذه النتيجة من المعهد البيان كمايلي^{٦٧} :

١٠٠ إلى ٨٦ : ممتاز

٨٥ إلى ٧٠ : جيدة

٨٩ إلى ٥٠ : كفاية

٤٩ إلى مأسفل : باقصة

^{٦٧} مقدار القيمة في المعهد "منبع الصالحين وروضة المتعلمين" كرسيك

وأما المعرفة العلاقة بين تطبيق طريقة اللغة المجتمع للطالبات ومهارتهم في القراءة فاستعلمت الباحثة رموز النسبة المعادلة :

النتيجة: ٣٥٨٠

المستجيبين: ٤٤

$$M : \frac{\sum y}{N} = \frac{3580}{44} = 81,36$$

المعادلة التي تتألفها الباحثة في تحليل عن تعلم علم النحو ومهارة الطالبات في قراءة الكتب العربية من صنف رافعة.

ج. الفصل الثالث : تحليل البيانات

يعد أن تعرف الباحثة النتيجة، فتحللها الباحثة لمعرفة علاقة بين تطبيق طريقة اللغة المجتمع ومهارة القراءة للطالبات في المعهد بالرمز "Korelasi Phi" فكما يلي :

اللوحة ١٠

عن تحليل البيانات عن تطبيق طريقة اللغة المجتمع ومهارة القراءة للطالبات في المعهد "منبع الصالحين وروضة المتعلمين"

كرسيك

الرقم	تطبيق طريقة اللغة المجتمع	المعادلة	الطبقة	اتجاز القراءة	المعادلة	الطبقة
١	٢٦	٢٢,٣٦	+	٩٨	٨١,٣٦	+
٢	٢٦		+	٦٥		-
٣	٢١		-	٧٩		-

+
-
+
+
+
-
-
+
-
+
+
+
+
-
-
-
+
+
+
-
+

22,39

81	+
80	+
90	+
81	-
81	-
79	-
76	+
83	+
77	-
86	-
83	-
83	+
87	+
60	-
70	-
77	-
87	+
73	+
80	+
79	+
80	+

81,37

22	ε
22	0
20	7
20	7
20	8
20	9
22	10
26	11
21	12
19	13
19	14
22	10
26	16
10	17
20	18
21	19
23	20
20	21
22	22
22	23
23	24

-	77	-	19	20
-	70	-	20	26
-	77	+	23	27
-	70	+	22	28
+	99	+	24	29
+	90	+	23	30
-	77	+	24	31
+	88	-	19	32
+	81	+	27	33
+	81	-	21	34
+	77	+	22	35
+	84	+	23	36
+	97	+	22	37
-	70	+	28	38
+	90	+	23	39
-	99	-	21	40
+	70	+	24	41
+	80	+	28	42
+	90	+	23	43
-	90	-	21	44

من هذه اللوحة، ستقدم الباحثة طبقة البيانات لمعرفة المستجيبين من الرافعة والناقصة، هي كما يلي:

اللوحة ١١

الجملة	انجاز القراءة		تطبيق طريقة اللغة المجتمع	الرقم
	ناقصة (-)	رافعة (+)		
$p=28$	$\beta = 8$	$\alpha=20$	رافعة (+)	١
$q=16$	$\varsigma=10$	$y=6$	ناقصة (-)	٢
٤٤	$\dot{q}=18$	$\dot{p}=26$	الجملة	٣

ثم تحسب البيانات برمز الأتية^{٦٨}:

$$\begin{aligned}
 t &= r \sqrt{\frac{N-2}{1-r}} \\
 &= 0,478 \sqrt{\frac{44-2}{1-0,478}} \\
 &= 0,478 \sqrt{\frac{42}{0,522}} \\
 &= 0,478 \times 8,970 \\
 &= 4,288
 \end{aligned}$$

ثم تبحث الباحثة عن Degree of frekuensi(Df) بالرمز الأتية:

$$Df : N - r$$

: البيان

Degree of frekuensi: Df

Number of Cases: N

Score variable : r

$$Df : 44 - 2$$

$$42 = 0\% = 20.261\% = 2.69$$