

## الفصل الأول

لمحة عن مدرسة جنوانجي المتوسطة الإسلامية الحكومية كريان

أ- خلفية تأسيس مدرسة جنوانجي المتوسطة الإسلامية الحكومية كريان

تاريخ البناء مدرسة جنوانجي المتوسطة الإسلامية الحكومية كريان واهدافها. قامت مدرسة جنوانجي المتوسطة الإسلامية الحكومية كريان بالتاريخ الاول من سبتمبر ١٩٦٧ م. وهذه المدرسة من المعلمين والمعلمات فهضة العلماء. اما تسميتها في ذلك الوقت هي المدرسة المتوسطة الاسلامية "احمد" في سنة ١٩٧٣ م. ونسيت هذه التسمية الي احمد الذي هو قائمها.

## ب- الاسم والموقع الجغرافي

وموقعة المدرسة المتوسطة الاسلامية "احمد" قبل الحكومية في قرية ماجاسنترن. ثم انتقلت الي قرية جنوانجي في سنة ١٩٨٥ م ثم أبدلت تلك التسمية بالمدرسة جنوانجي المتوسطة الإسلامية الحكومية كريان. وكان رئيس مدرسة جنوانجي المتوسطة الإسلامية الحكومية كريان الان الدكتور اندوس حسنان.

ج- الأهداف من تأسيس مدرسة جنوانجي المتوسطة الإسلامية الحكومية كريان

اما اهداف هذه المدرسة كما يلي:

١. تربية الانسان المسلم المتقي ذي الاخلاق الكريمة.
٢. استعداد الاطفال والشباب ليصير واجيلا وطنيا وعماد البلاد.
٣. تقدمت حضارة الاندونسية خاصة يعني الحضارة التي يتقبلها الاسلام.
٤. تزايد العلوم و المعارف التي يحتاج بها التلاميذ ليواصلوا الي طبيعة عالية
٥. تزايد العلوم والمهارات و المعارف لمجتمعهم بعد خروجهم من تلك المدرسة

## د- أحوال الدارسين فيها

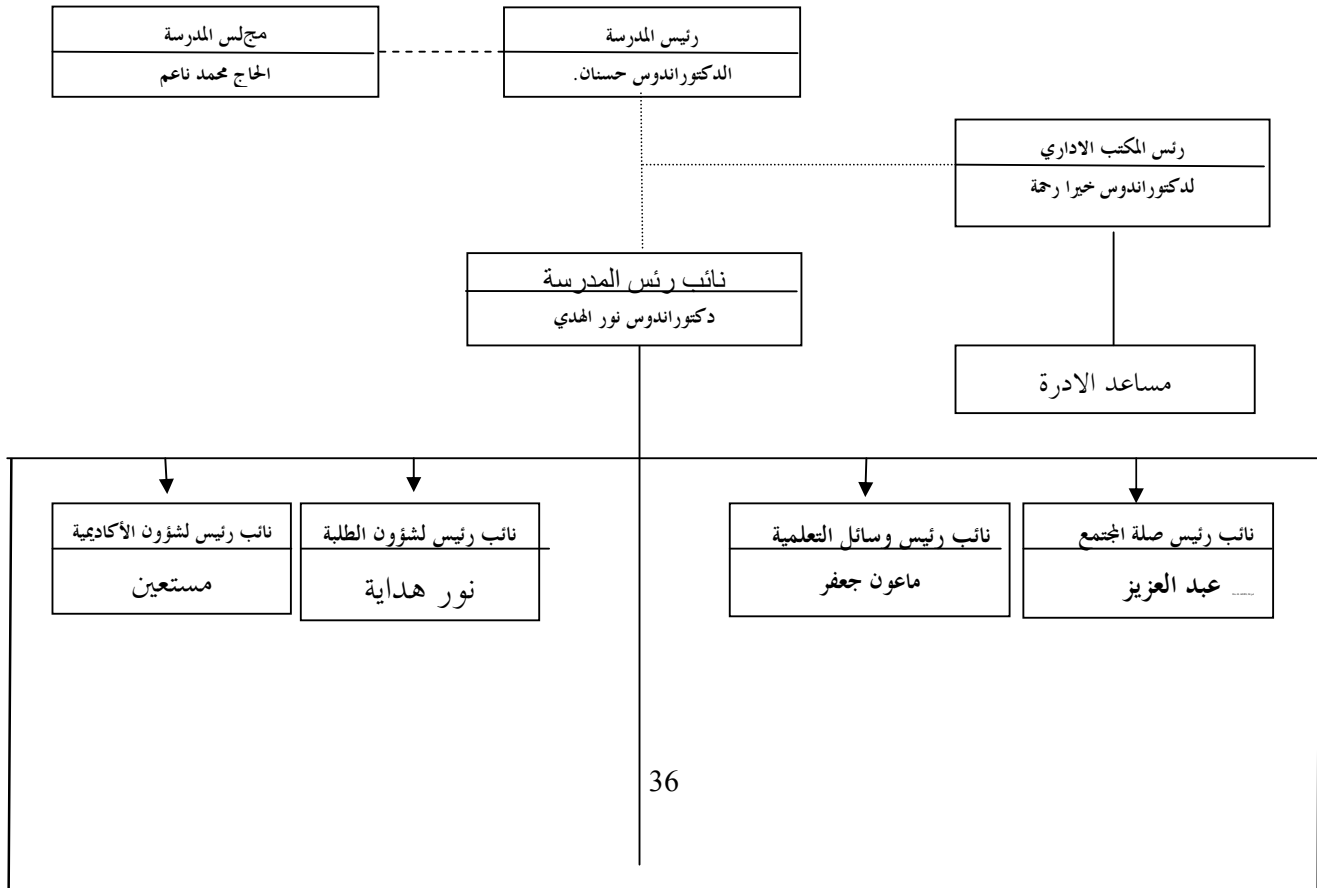
كان عدد الدارسين في سنة ٢٠٠٨-٢٠٠٩ بلغ 1148 طالبا يتكون من الفصل السابع 259 طالبا و 176 طالبة، والفصل الثامن 213 طالبا و 189 طالبة، والفصل التاسع 175 طالبا و 136 طالبة

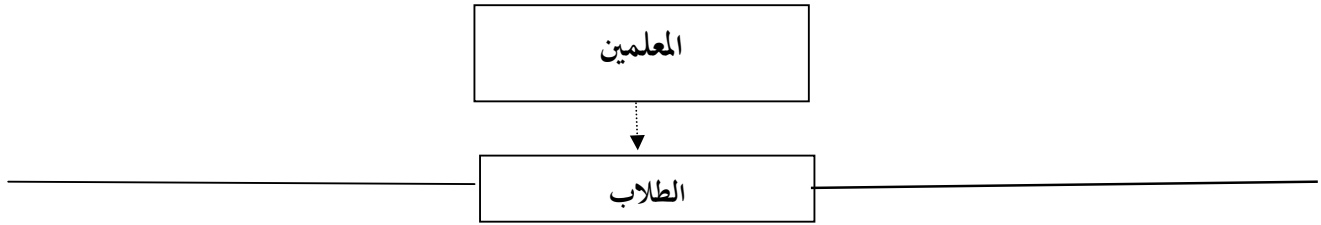
### اللوحة 1

الجملة	طالبة	طالب	الفصل	الجملة
435	176	259	الفصل السابع	1
402	189	213	الفصل الثامن	2
311	136	175	الفصل التاسع	3
<b>1148</b>	<b>501</b>	<b>647</b>	المجموع	

### اللوحة 2

عن قائمة المنظمين بالمدرسة جنوبايجي المتوسطة الإسلامية الحكومية كريان





خط السيطرة (garis komando)  
خط الاستشارة (garis konsultasi)

هـ- الوسائل التعليمية مدرسة جنونانجي المتوسطة الإسلامية الحكومية كريان  
الوسائل والأدوات هي ما تساعد الطلاب لإتمام نشاطهم الدراسية. وقد احتاج  
الطلاب إليها سواء كانت للمساعدة على تحقيق نشاطهم الدراسية أو لمكان  
إقامتهم

والوسائل في مدرسة جنونانجي المتوسطة الإسلامية الحكومية كريان

كما يلي:

1. ابنية التعلم الكافية
2. مكتبة
3. معمل علم العالم
4. معمل السمعية-الشفهية (Audio Visual)
5. معمل اللغة
6. مسجد
7. غرفة صحة المدرسة
8. كمبيوتر

## و- أحوال المدرسين والموظفين فيها

بعد أن بحث الباحث عن الوسائل التعليمية انتقل الكلام عن أحوال

المدرسين والموظفين فيها.

### اللوحة 3

عن أحوال المدرسين والموظفين في مدرسة جنوانجي المتوسطة الإسلامية الحكومية

كريان

الوظيفة	الأسماء	الترتبة
رئيس المدرسة	حسنان	1
نائب رئيس لشؤون الأكاديمية	مستعين	2
نائب رئيس لشؤون الطلبة وصلة المجتمع	نور هداية	3
نائب رئيس صلة المجتمع	عبد العزيز	4
نائب رئيس وسائل التعليمية	ماعون جعفر	5
الأستاذة	يوارلك	6
الأستاذة	رحمة اسنورينطا	7
الأستاذة	ستي حنيفة	8
الأستاذة	مالكة	9
الأستاذة	مصلحة	10
الأستاذ	مليا سلمة	11
الأستاذة	امي بدرية	12
الأستاذة	لليك مرلكا	13
الأستاذ	هادي سوترسنا	14
الأستاذة	ستي مرفوعة	15
الأستاذة	مرفوعة النافعة	16
الأستاذ	هرو موجينتو	17
الأستاذة	امير الهداية	18
		19
		20
		21
		22
		23

الأستاذة	سوسيانا	24
الأستاذة	شمحا	25
الأستاذة	ميا ايفيني	26
الأستاذة	التفاعل عوليا	27
الأستاذ	كماري	28
الأستاذة	ستي امي طارحة	29
الأستاذة	سوني ادري وديننو	30
الأستاذة	شجرة الوداعة	31
الأستاذة	ستي خيرية	32
الأستاذة	ستي خير الفائزة	33
الأستاذ	احمد هداية عبد المجيد	34
الأستاذة	ملتزيمه	35
الأستاذة/موظفة المكتبة	نور هداية	36
الأستاذ	شيف النقصي بندي	37
الأستاذ	حسنان افيندي	38
الأستاذ	نعيم	39
الأستاذ	اروين	40
الأستاذة	ايتا تري مليا نينجشي	41
الأستاذة	الي موفيدة	42
الأستاذة	انيتا ارواتي	43
الأستاذ	جوجوك ايكو سريانا	
الأستاذة	مزارعة	
الأستاذة	نصر الخير	
غرفة صحة المدرسة	شوماعية	
مساعد الادرة	سيسي مرشيدة	

## الفصل الثاني

عن إنجاز تعلم اللغة العربية لطلاب في مدرسة جنوانجي المتوسطة الإسلامية  
الحكومية كريان

إنجاز تعلم اللغة العربية هي نتيجة من عملية تعلم اللغة العربية التي يناها الطلاب في وقت معين. والمراد بإنجاز تعلم اللغة العربية نتيجة تكتب في كشف النتائج. وإنجاز تعلم اللغة العربية ينقسم إلى ثلاثة أقسام وهي معرفية وانفعالية وسلوكية.

أما المقدار الذي يستخدمه معلم اللغة العربية للحساب على كفاءة اللغوية

فهو:

### 1) مهارة القراءة

- المجال المعرفي: كفاءة الطلاب في إجابة الأسئلة وترجمة النصوص
- المجال السلوكي: كفاءة الطلاب في قراءة النصوص العربية
- المجال الانفعالي: عواطف الطلاب عند تعلم اللغة العربية

### 2) مهارة الكتابة

- المجال المعرفي: كفاءة الطلاب في إتمام الكتابة واستعمال قواعد النحو والصرف
- المجال السلوكي: كفاءة الطلاب في كتابة العربية (الخط)
- المجال الانفعالي: عواطف الطلاب عند تعلم اللغة العربية

### 3) مهارة الاستماع

- المجال المعرفي: كفاءة الطلاب في إجابة الأسئلة
- المجال السلوكي: كفاءة الطلاب في إعطاء الخلاصة
- المجال الانفعالي: عواطف الطلاب عند تعلم اللغة العربية

### 4) مهارة الكلام

- المجال المعرفي: كفاءة الطلاب في إلقاء السؤال والجواب
  - المجال السلوكي: طلاقة الكلام وملامح الوجه
  - المجال الانفعالي: عواطف الطلاب عند تعلم اللغة العربية
- اعتمادا على نظرية بنجامين بلوم (Benyamin Bloom) فتركيب الميدان كما يلي<sup>٥٦</sup>:
- معرفي (cognitive)
  - انفعالي (Affective)
  - سلوكي (psycomotoric)
- وإنجاز تعلم اللغة العربية في مدرسة جنوانجي المتوسطة الإسلامية الحكومية كريان كما يلي:

#### اللوحة 4

عن إنجاز تعلم اللغة العربية لطلاب في مدرسة جنوانجي المتوسطة الإسلامية الحكومية كريان كما يلي:

الرقم	أسماء الطالب	النتيجة				المعدل
		الفصل	المعرفة	الانفعالية	السلوكية	
1	عفني نور فضيلة	8	85	85	85	255
2	اكونج درماوا	8	84	84	84	252
3	اهدني ايدي فطرية	8	85	85	85	255
4	أرنا ميلاتي ارديلا	8	84	84	84	252
5	خيرامة	8	92	85	85	262
6	ديسي فوتيريرمي	8	71	85	71	227
7	دوي رتنا ساري	8	78	78	78	234
8	أيروين أدي	8	82	85	82	249
9	فضل الله فخرالدين	8	92	87	93	272
10	فجر رحمداني	8	77	77	77	231

<sup>٥٦</sup> يترجم من Nana Sudjana, *Penilaian Hasil Proses Belajar Mengajar* (Bandung: PT Remaja Rosdakarya, 1995), 22

77	231	77	77	77	8	هيمستي نور فرتيوي	11
88	263	93	85	85	8	اخوان الراشدي	12
81	243	82	80	81	8	ليلي نور فياتن	13
77	231	77	77	77	8	ليلة العزة	14
89	269	91	87	91	8	ليلة اللطيفة	15
90	271	93	87	93	8	محمد علي فكر	16
77	231	77	77	77	8	محمد داود عبدالله	17
90	271	93	87	91	8	ملده برحمة	18
86	257	87	85	85	8	ميمين اندراواي	19
84	252	84	84	84	8	محمد يوسف	20
84	252	84	84	84	8	محمد بايو دوي	21
80	241	81	80	81	8	محمد الهام أري	22
91	272	93	87	92	8	محمد دياز	23
88	263	93	85	85	8	محمد انديك	24
87	262	92	85	85	8	نتايا اوكتافيانا	25
83	248	84	82	82	8	نعمة الزهري	26
77	231	77	77	77	8	نوفي انتانيا	27
78	235	75	85	75	8	اوين اكبر معروف	28
85	255	85	85	885	8	رامي اتقي ربي	29
85	255	85	85	85	8	ريزا جولي فينتي	30
70	210	70	70	70	8	ريزا اوكتافيانا	31
91	272	93	87	93	8	رفعة المحموده	32
81	243	82	80	81	8	رحمة الحسيني	33
79	235	84	77	74	8	سيف الرجال	34
79	235	84	77	74	8	سلمة نافعة الرافعة	35
84	252	84	84	84	8	سلفي حسيني	36
84	252	84	84	84	8	ستي رحمة الصالحة	37
86	257	87	85	85	8	سري استوتك	38
76	229	84	75	70	8	شافة الرحمة	39
79	235	84	77	74	8	واحيو مولانا	40
85	255	85	85	85	8	ويوين كسدنيتي	41
85	255	85	85	85	8	يوليانا	42



85	255	85	85	85	8	زين الاحيار	43
80	241	81	80	81	8	عبد الرحمن واحد	44
80	241	80	81	80	8	عين النظيفة	45
79	235	84	77	74	8	اجينج فطرية	46
78	235	75	85	75	8	احمد عيفان فوزي	47
77	231	77	77	77	8	الفية تحت الفينا	48
70	210	70	70	70	8	علي شهر رمضان	49
83	248	84	82	82	8	الفية شاري	50
87	262	92	85	85	8	انديني فوتري	51
80	241	81	80	81	8	عائق مولدية	52
86	257	87	85	85	8	ارستا خير النساء	53
83	248	85	82	82	8	بويونج بختيار	54
87	262	85	92	85	8	جحيي باكوس	55
86	257	85	87	85	8	ديانا عفولية رحمن	56
83	248	82	84	82	8	ديافيا هاشندي	57
88	263	93	85	85	8	ايك فطر شرسنتي	58
90	271	93	87	93	8	افي رشديان	59
77	231	77	77	77	8	اكمل سالس	60
83	248	87	85	85	8	ايرين خيرية	61
85	255	85	85	85	8	ليلة اللنصرورة	62
80	241	80	81	81	8	لاي فريدي	63
84	252	84	84	84	8	لولوك شرينتي	64
90	271	87	93	93	8	لوشي اردياتي	65
78	235	75	75	85	8	محمد عبد العزيز	66
88	263	85	93	85	8	محمد مرزي	67
77	231	77	77	77	8	محمد بحر الاصل	68
77	231	77	77	77	8	محمد فتح الرازي	69
78	235	75	85	85	8	نيكي نور دوي	70
81	243	80	81	82	8	نيلة العزي	71
78	235	85	75	75	8	نور عاءزة	72
83	248	85	85	87	8	نور هداية	73
83	248	85	87	85	8	نور نعمة الحميدة	74

70	210	70	70	70	8	فوفوت انديريان	75
70	210	70	70	70	8	ريطنا انستاشي	76
78	235	75	85	75	8	رفعة الصالحة	77
80	241	81	80	81	8	رواندي عولنا	78
81	243	80	82	81	8	شيفاعنجكيريبي	79
78	235	85	75	75	8	ستي عائشة	80
72	213	72	72	72	8	شنيروري شهناس	81
72	231	72	72	72	8	امي مسرورة	82
80	241	80	81	81	8	فيتا اندريبي	83
80	241	81	80	80	8	فيفي ارفينتي	84
78	235	85	75	85	8	ويدياواتي	85
83	248	87	85	85	8	يبي رهايو	86
70	210	70	70	70	8	رامي اتقوا ري	87

### الفصل الثالث

عن العلاقة بين رعاية المدرس داخل الفصل و إنجاز تعلم اللغة العربية لطلاب

في مدرسة جنوانجي المتوسطة الإسلامية الحكومية كريان

بناء على الدراسة النظرية السابقة في الباب الثاني فيعرض الباحث البيانات

الكيفية من البيانات الكمية في مدرسة جنوانجي المتوسطة الإسلامية الحكومية

كريان. يستخدم الباحث الاستبيانات المنتشرة على الطلاب لنيل الحقائق عن

العلاقة بين رعاية المدرس داخل الفصل وإنجاز تعلم اللغة العربية لطلاب في

مدرسة جنوانجي المتوسطة الإسلامية الحكومية كريان واستخدام الباحث في هذا

البحث مقدار ليكرد (Skala Likert) وهو مقدار لمعرفة موقف أحد ورأيه ونظره بما يتعلق بالقضايا الاجتماعية<sup>٥٧</sup>.

و اعطاء النتيجة لبديلات الأجوبة 4-1. كما يلي<sup>٥٨</sup>:

### اللوحة 5

عن البديلات المختارة

الدرجة	علامة	الأجوبة المختارة	الرقم
4	د	دائما	1
3	م	مرارا	2
2	ا	احيانا	3
1	ل م	لا بالمرة	4

<sup>٥٧</sup> يترجم من Sugiono, *Metode Penelitian Administrasi*, (Bandung: Alfabeta, 1997), 73  
<sup>٥٨</sup> يترجم من Sugiyono, *metode penelitian pendidikan pendekatan kuantitatif, kualitatif, dan R & D* (Bandung: Alfabeta, 2007), 135







اعتمادا على هذه اللوحة إستخدم الباحث في تحليل هذه الحقائق بالرمز المأوية  
و كان هذا التحليل لمعرفة آراء المستجيبين عن رعاية المدرس

### اللوحة 7

آراء الطلاب عن صبر المدرس في عملية التعليم

الرقم	الأجوبة المختارة	N	F	%
1	دائما	87	22	25,3
	مرارا		23	26,4
	احيانا		42	48,3
	لا بالمرّة			
	الجملة			100%

نعرف من هذه اللوحة أن 25,3% من الطلاب رأوا أن المدرس صابر دائم  
في عملية التعلم و 26,4% من الطلاب رأوا أن صبره مرار و 48,3% من  
الطلاب رأوا أن صبره احيانا

### اللوحة 8

آراء الطلاب عن إهتمام المدرس لطلابه عندما تواجهه الصعوبات في عملية التعليم

الرقم	الأجوبة المختارة	N	F	%
2	دائما	87	18	21
	مرارا		37	42
	احيانا		31	36
	لا بالمرّة		1	1
	الجملة			%100

نعرف من هذه اللوحة أن 21% من الطلاب رأوا أن المدرس يهتم صعوبات الطلاب دائما و 42% من الطلاب رأوا أنه يهتم بها مرارا و36% من الطلاب رأوا أنه يهتم بها احيانا و 1% من الطلاب رأوا أنه يهتم بها لا بالمرّة

### اللوحة 9

أراء الطلاب عن هاجس الطلاب برعاية المدرس في عملية التعليم

الرقم	الأجوبة المختارة	N	F	%
3	دائما	87	14	16
	مرارا		32	37
	احيانا		36	41
	لا بالمرّة		5	6
	الجملة			100%

نعرف من هذه اللوحة أن 16% من الطلاب رأوا أن رعاية المدرس تجلب هاجس الطلاب دائما و 37% من الطلاب رأوا أنها تهاجس الطلاب مرارا و 41% من الطلاب رأوا أنها تهاجس الطلاب احيانا و من الطلاب 6% رأوا أنها تهاجس الطلاب لا بالمرّة

### اللوحة 10

أراء الطلاب عن فهم المدرس وإهتمامه بدرجة تطور الطلاب في عملية التعلم

الرقم	الأجوبة المختارة	N	F	%
4	دائما	87	35	40
	مرارا		18	21
			31	36



3	3		احيانا لابالمره
%100			الجملة

نعرف من هذه اللوحة أن 40% من الطلاب رأوا أن فهم المدرس وإهتمامه بدرجة تطور الطلاب دائم و 21% من الطلاب رأوا أن فهم المدرس وإهتمامه بدرجة تطور الطلاب مرار و 36% من الطلاب رأوا أن فهم المدرس وإهتمامه بدرجة تطور الطلاب احيانا و 3% من الطلاب لابالمره

### اللوحة 11

آراء الطلاب عن إستقامة المدرس في عملية التعلم

الرقم	الأجوبة المختارة	N	F	%
5	دائما	87	34	39,1
	مرارا		29	33,3
	احيانا		24	27,5
	لابالمره			
	الجملة			%100

نعرف من هذه اللوحة أن 39,1% من الطلاب رأوا أن المدرس يستقم في عملية التعلم دائما و 33,3% من الطلاب رأوا أن المدرس يستقم في عملية التعلم مرارا و 27,5% من الطلاب رأوا أن المدرس يستقم في عملية التعلم احيانا

## اللوحة 12

### آراء الطلاب

عن اللغة التي يستخدمها المدرس لتسهيل فهم الطلاب في عملية التعلم

الرقم	الأجوبة المختارة	N	F	%
6	دائما	87	41	47
	مرارا		34	39
	احيانا		12	14
	لا بالمرّة			
	الجملة			100%

نعرف من هذه اللوحة أن 47% من الطلاب رأوا أن اللغة التي يستخدمها المدرس تُسهّل فهمهم دائما و 39% من الطلاب رأوا أن اللغة التي يستخدمها المدرس تُسهّل فهمهم مرارا و 14% من الطلاب رأوا أن اللغة التي يستخدمها المدرس تُسهّل فهمهم احيانا

## اللوحة 13

آراء الطلاب عن ابتكار المدرس و الإبداعه في عملية التعلم

الرقم	الأجوبة المختارة	N	F	%
7	دائما	87	26	30
	مرارا		39	45
	احيانا		20	23
	لا بالمرّة		2	2

الجملة				%100
--------	--	--	--	------

نعرف من هذه اللوحة أن 30% من الطلاب رأوا أن المدرس يبتكر دائما و 45% من الطلاب رأوا أن المدرس يبتكر مرارا و 23% من الطلاب رأوا أن المدرس يبتكر احيانا و 2% من الطلاب رأوا أن المدرس يبتكر لابلمرة

#### اللوحة 14

أراء الطلاب من سلوك المدرس الديمقراطية في عملية تعلم

الرقم	الأجوبة المختارة	N	F	%
8	دائما	87	14	16
	مرارا		32	37
	احيانا		36	41
	لاابلمرة		5	6
	الجملة			%100

نعرف من هذه اللوحة أن 16% من الطلاب رأوا أن سلوك المدرس الديمقراطية دائم 37% من الطلاب رأوا أن سلوك المدرس الديمقراطية دائم مرارا و 41% من الطلاب رأوا أن سلوك المدرس الديمقراطية دائم احيانا و 6% من الطلاب رأوا أن سلوك المدرس الديمقراطية دائم لابلمرة

#### اللوحة 15

أراء الطلاب عن إعطاء ثناء المدرس و هديته علي طلابه الناجح

الرقم	الأجوبة المختارة	N	F	%
9	دائما	87	9	10,3
	مرارا		13	15
			44	50,6

24,1	21		احيانا لابالمره
%100			الجملة

نعرف من هذه اللوحة أن 10,3% من الطلاب رأوا أن المدرس يعطي الثناء و الهدية علي طلابه الناجح دائما 15% من الطلاب رأوا أن المدرس يعطي الثناء و الهدية علي طلابه الناجح مرارا و 50,6% من الطلاب رأوا أن المدرس يعطي الثناء و الهدية علي طلابه الناجح احيانا و 24,1% من الطلاب رأوا أن المدرس يعطي الثناء و الهدية علي طلابه الناجح لابالمره

### اللوحة 16

أراء الطلاب عن تسلط المدرس في الفصل

الرقم	الأجوبة المختارة	N	F	%
10	دائما	87	24	27,6
	مرارا		22	25,3
	احيانا		37	42,5
	لابالمره		4	4,3
	الجملة			%100

نعرف من هذه اللوحة أن 27,6% من الطلاب رأوا أن المدرس يسّط الفصل دائما 25,3% من الطلاب رأوا أن المدرس يسّط الفصل دائما مرارا و 42,5% من الطلاب رأوا أن المدرس يسّط الفصل دائما احيانا و 4,3% من الطلاب رأوا أن المدرس يسّط الفصل دائما لابالمره

## اللوحة 17

### آراء الطلاب

عن دوافع المدرس لتشجيع الطلاب علي تقديم السؤال في عملية التعليم

الرقم	الأجوبة المختارة	N	F	%
11	دائما	87	38	44
	مرارا		47	54
	احيانا		2	2
	لا بالمرّة			
	الجملة			%100

نعرف من هذه اللوحة أن 44% من الطلاب رأوا أن المدرس يدوافع الطلاب علي تقديم السؤال دائما 54% من الطلاب رأوا أن المدرس يدوافع الطلاب علي تقديم السؤال مرارا و 2% من الطلاب رأوا أن المدرس يدوافع الطلاب علي تقديم السؤال احيانا

## اللوحة 18

آراء الطلاب عن سلوك المدرس اللطفي حين تبليغ المادة في عملية التعلم

الرقم	الأجوبة المختارة	N	F	%
12	دائما	87	34	39
	مرارا		33	38
	احيانا		18	21
	لا بالمرّة		2	2
	الجملة			%100

نعرف من هذه اللوحة أن 39% من الطلاب رأوا أن تبلغ المدرس المادة بسلوك لطفي دائما 38% من الطلاب رأوا أن تبلغ المدرس المادة بسلوك لطفي مرارا و 21% من الطلاب رأوا أن تبلغ المدرس المادة بسلوك لطفي لابلمرة احيانا و 2% من الطلاب رأوا أن تبلغ المدرس المادة بسلوك لطفي لابلمرة

### اللوحة 19

أراء الطلاب عن تخطيط المدرس لترقية إنجاز الطلاب في عملية التعلم

الرقم	الأجوبة المختارة	N	F	%
13	دائما	87	26	30
	مرارا		35	40
	احيانا		26	30
	لاابلمرة			
	الجملة			100%

نعرف من هذه اللوحة أن 30% من الطلاب رأوا أن المدرس يخطط منوال التعليم دائما 40% من الطلاب رأوا أن المدرس يخطط منوال التعليم مرارا و 30% من الطلاب رأوا أن المدرس يخطط منوال التعليم احيانا

### اللوحة 20

أراء الطلاب عن إهتمام المدرس بتطور تعلم الطلاب في عملية التعلم

الرقم	الأجوبة المختارة	N	F	%
14	دائما	87	26	30
	مرارا		33	38
	احيانا		26	30
			2	2

			لا بالمرّة	
			الجملة	%100

نعرف من هذه اللوحة أن 30% من الطلاب رأوا أن المدرس يهتم بتطور تعلّم الطلاب دائما 38% من الطلاب رأوا أن المدرس يهتم بتطور تعلّم الطلاب مرارا و 30% من الطلاب رأوا أن المدرس يهتم بتطور تعلّم الطلاب احيانا و 2% من الطلاب رأوا أن المدرس يهتم بتطور تعلّم الطلاب لا بالمرّة

## اللوحة 21

### أراء الطلاب

عن إشراك المدرس مع الطلاب لطلب مخرج المشاكل في عملية التعلم

الرقم	الأجوبة المختارة	N	F	%
15	دائما	87	9	10
	مرارا		33	38
	احيانا		38	44
	لا بالمرّة		7	8
	الجملة			%100

نعرف من هذه اللوحة أن 10% من الطلاب رأوا أن المدرس يشترك الطلاب لطلب مخرج المشاكل دائما 38% من الطلاب رأوا أن المدرس يشترك الطلاب لطلب مخرج المشاكل مرارا و 44% من الطلاب رأوا أن المدرس يشترك الطلاب لطلب مخرج المشاكل احيانا و 8% من الطلاب رأوا أن المدرس يشترك الطلاب لطلب مخرج المشاكل لا بالمرّة

## اللوحة 22

أراء الطلاب عن مناسب الوقت للمدرس في عملية التعليم

الرقم	الأجوبة المختارة	N	F	%
16	دائما	87	22	25
	مرارا		26	30
	احيانا		39	45
	لا بالمرّة			
	الجملة			%100

نعرف من هذه اللوحة أن 25% من الطلاب رأوا أن وقت المدرس يناسب بوقت الدراسة دائما 30% من الطلاب رأوا أن وقت المدرس يناسب بوقت الدراسة مرارا و 45% من الطلاب رأوا أن وقت المدرس يناسب بوقت الدراسة احيانا

## اللوحة 23

أراء الطلاب عن قيام مواظبة المدرس بالطلاب في عملية التعليم

الرقم	الأجوبة المختارة	N	F	%
17	دائما	87	45	52
	مرارا		26	30
	احيانا		16	18
	لا بالمرّة			
	الجملة			%100



نعرف من هذه اللوحة أن 52% من الطلاب رأوا أن المدرس يقوم بمواظبة الطلاب دائما 30% من الطلاب رأوا أن المدرس يقوم بمواظبة الطلاب مرارا و 18% من الطلاب رأوا أن المدرس يقوم بمواظبة الطلاب احيانا

### اللوحة 24

آراء الطلاب عن مرافقة المدرس مع طلابه في عملية التعلم

الرقم	الأجوبة المختارة	N	F	%
18	دائما	87	21	24
	مرارا		26	30
	احيانا		40	46
	لا بالمرّة			
	الجملة			100%

نعرف من هذه اللوحة أن 24% من الطلاب رأوا أن المدرس يرافق ويقارب مع طلابه دائما 30% من الطلاب رأوا أن المدرس يرافق ويقارب مع طلابه مرارا و 46% من الطلاب رأوا أن المدرس يرافق ويقارب مع طلابه احيانا

### اللوحة 25

آراء الطلاب عن محبة المدرس علي الطلاب في عملية التعلم

الرقم	الأجوبة المختارة	N	F	%
19	دائما	87	4	4,6
	مرارا		9	10,3
	احيانا		66	76
	لا بالمرّة		8	9,2

الجملة				%100
--------	--	--	--	------

نعرف من هذه اللوحة أن 4,6% من الطلاب رأوا أن المدرس محب دائم  
10,3% من الطلاب رأوا أن المدرس محب مرارا و 76% من الطلاب رأوا  
أن المدرس محب احيانا و 9,2% من الطلاب رأوا أن المدرس محب لا بالمرّة

### اللوحة 26

أراء الطلاب عن إهتمام المدرس بطلابه في عملية التعليم

الرقم	الأجوبة المختارة	N	F	%
20	دائما	87	33	38
	مرارا		32	37
	احيانا		22	25
	لا بالمرّة			
	الجملة			%100

نعرف من هذه اللوحة أن 38% من الطلاب رأوا أن المدرس يهتم بطلابه  
دائما 37% من الطلاب رأوا أن المدرس يهتم بطلابه مرارا و 25% من  
الطلاب رأوا أن المدرس يهتم بطلابه احيانا

### اللوحة 27

أراء الطلاب عن تأثير طبيعة المدرس بطبيعة الطلاب في عملية التعليم

الرقم	الأجوبة المختارة	N	F	%
21	دائما	87	9	10,3
	مرارا		15	17,2
	احيانا		46	53
			17	19,5

			لا بالمرّة	
%100			الجملة	

نعرف من هذه اللوحة أن 10,3% من الطلاب رأوا أن طبيعة المدرس يؤثر طبيعة الطلاب دائما 17,2% من الطلاب رأوا أن طبيعة المدرس يؤثر طبيعة الطلاب مرارا و 53% من الطلاب رأوا أن طبيعة المدرس يؤثر طبيعة الطلاب احيانا و 19,5% من الطلاب رأوا أن طبيعة المدرس يؤثر طبيعة الطلاب لا بالمرّة

### اللوحة 28

أراء الطلاب أن المدرس لازم عليه أن يعرف كفاءة الطلاب في عملية التعلم

الرقم	الأجوبة المختارة	N	F	%
22	دائما	87	34	39
	مرارا		19	22
	احيانا		30	34,4
	لا بالمرّة		4	4,6
	الجملة			%100

نعرف من هذه اللوحة أن 39% من الطلاب رأوا أن المدرس يجب عليه ان يعرف كفاءة الطلاب دائما 22% من الطلاب رأوا أن المدرس يجب عليه ان يعرف كفاءة الطلاب مرارا و 34,4% من الطلاب رأوا أن المدرس يجب عليه ان يعرف كفاءة الطلاب احيانا و 4,6% من الطلاب رأوا أن المدرس يجب عليه ان يعرف كفاءة الطلاب لا بالمرّة

## اللوحة 29

أراء الطلاب عن دوام تركيز المدرس في عملية التعلم

الرقم	الأجوبة المختارة	N	F	%
23	دائما	87	35	40
	مرارا		26	30
	احيانا		26	30
	لا بالمرّة			
	الجملة			%100

نعرف من هذه اللوحة أن 40% من الطلاب رأوا أن المدرس يُركز الطلاب دائما 30% من الطلاب رأوا أن المدرس يُركز الطلاب مرارا و 30% من الطلاب رأوا أن المدرس يُركز الطلاب احيانا

## اللوحة 30

أراء الطلاب عن تشريح المدرس في عملية التعليم

الرقم	الأجوبة المختارة	N	F	%
24	دائما	87	26	30
	مرارا		36	41
	احيانا		25	29
	لا بالمرّة			
	الجملة			%100

نعرف من هذه اللوحة أن 30% من الطلاب رأوا أن شرح المدرس تسهل حصول التعلم دائما 41% من الطلاب رأوا أن شرح المدرس تسهل حصول

التعلم مرارا و 29% من الطلاب رأوا أن شرح المدرس تسهل حصول التعلم  
احيانا

### اللوحة 31

آراء الطلاب عن مشاركة المدرس في عملية التعليم

الرقم	الأجوبة المختارة	N	F	%
25	دائما	87	24	27,5
	مرارا		24	27,5
	احيانا		38	44
	لا بالمرّة		1	1
	الجملة			100%

نعرف من هذه اللوحة أن 27,5% من الطلاب رأوا أن المدرس يشارك  
عملية التعليم دائما 27,5% من الطلاب رأوا أن المدرس يشارك عملية  
التعليم مرارا و 44% من الطلاب رأوا أن المدرس يشارك عملية التعليم  
احيانا و 1% من الطلاب رأوا أن المدرس يشارك عملية التعليم لا بالمرّة

### اللوحة 32

آراء الطلاب أن المدرس يحترم آراء الطلاب في عملية التعلم

الرقم	الأجوبة المختارة	N	F	%
26	دائما	87	38	43,7
	مرارا		31	35,6
	احيانا		18	20,6
	لا بالمرّة			

الجملة				%100
--------	--	--	--	------

نعرف من هذه اللوحة أن 43,7% من الطلاب رأوا أن المدرس يحترم آراء الطلاب دائما 35,6% من الطلاب رأوا أن المدرس يحترم آراء الطلاب مرارا و 20,6% من الطلاب رأوا أن المدرس يحترم آراء الطلاب احيانا

### اللوحة 33

آراء الطلاب أن المدرس يحترم وظيفة الطلاب في عملية التعلم

الرقم	الأجوبة المختارة	N	F	%
27	دائما	87	33	38
	مرارا		28	32,1
	احيانا		23	26,4
	لا بالمرّة		3	3,4
	الجملة			%100

نعرف من هذه اللوحة أن 38% من الطلاب رأوا أن المدرس يحترم وظيفة الطلاب دائما 32,1% من الطلاب رأوا أن المدرس يحترم وظيفة الطلاب مرارا و 26,4% من الطلاب رأوا أن المدرس يحترم وظيفة الطلاب احيانا و 3,4% من الطلاب رأوا أن المدرس يحترم وظيفة الطلاب لا بالمرّة

### اللوحة 34

آراء الطلاب عن حالة الفصل حين يعلم المدرس أكانت مزدحما

الرقم	الأجوبة المختارة	N	F	%
28	دائما	87	10	11
	مرارا		14	16
			51	59

14	12		احيانا لا بالمرّة
%100			الجملة

نعرف من هذه اللوحة أن 11% من الطلاب رأوا أن حالة الفصل مزدحم دائماً 16% من الطلاب رأوا أن حالة الفصل مزدحم مراراً و 59% من الطلاب رأوا أن حالة الفصل مزدحم أحياناً و 14% من الطلاب رأوا أن حالة الفصل مزدحم لا بالمرّة

### اللوحة 35

آراء الطلاب عن قدرة المدرس لبعث شعور الطلاب على سؤال في عملية التعلم

الرقم	الأجوبة المختارة	N	F	%
29	دائماً	87	11	13
	مراراً		33	38
	أحياناً		39	45
	لا بالمرّة		4	4
	الجملة			%100

نعرف من هذه اللوحة أن 13% من الطلاب رأوا أن المدرس يقدر أن يبعث شعور الطلاب على سؤال دائماً 38% من الطلاب رأوا أن المدرس يقدر أن يبعث شعور الطلاب على سؤال مراراً و 45% من الطلاب رأوا أن المدرس يقدر أن يبعث شعور الطلاب على سؤال أحياناً و 4% من الطلاب رأوا أن المدرس يقدر أن يبعث شعور الطلاب على سؤال لا بالمرّة

### اللوحة 36

آراء الطلاب عن تصرف المدرس المهني في عملية التعلم

الرقم	الأجوبة المختارة	N	F	%
30	دائما	87	30	34,5
	مرارا		30	34,5
	احيانا		24	27,6
	لا بالمرّة		3	3,4
	الجملة			%100

نعرف من هذه اللوحة أن 34,5% من الطلاب رأوا أن المدرس يتصرف بالمهني دائما 34,5% من الطلاب يتصرف بالمهني مرارا و 27,6% من الطلاب رأوا أن المدرس يتصرف بالمهني احيانا و 3,4% من الطلاب رأوا أن المدرس يتصرف بالمهني لا بالمرّة

### اللوحة 37

آراء الطلاب عن المدرس أكان يستعيد استراتيجيّة قبل التعلم في عملية التعليم

الرقم	الأجوبة المختارة	N	F	%
31	دائما	87	20	23
	مرارا		35	40
	احيانا		32	37
	لا بالمرّة			
	الجملة			%100



نعرف من هذه اللوحة أن 23% من الطلاب رأوا أن المدرس يستعيد استراتيجية قبل التعلم دائما 40% من الطلاب رأوا أن المدرس يستعيد استراتيجية قبل التعلم مرارا و 37% من الطلاب رأوا أن المدرس يستعيد استراتيجية قبل التعلم احيانا

### اللوحة 38

أراء الطلاب عن إهتمام المدرس بانجاز الطلاب في عملية التعليم

الرقم	الأجوبة المختارة	N	F	%
32	دائما	87	27	31
	مرارا		28	32
	احيانا		31	36
	لا بالمرّة		1	1
	الجملة			100%

نعرف من هذه اللوحة أن 31% من الطلاب رأوا أن المدرس يهتم بانجاز الطلاب دائما 32% من الطلاب رأوا أن المدرس يهتم بانجاز الطلاب مرارا و 36% من الطلاب رأوا أن المدرس يهتم بانجاز الطلاب احيانا و 1% من الطلاب رأوا أن المدرس يهتم بانجاز الطلاب لا بالمرّة

### اللوحة 39

أراء الطلاب أن المدرس يعطي فرصة لطلابيه في عملية التعلم

الرقم	الأجوبة المختارة	N	F	%
33	دائما	87	35	40,2
	مرارا		35	40,2
			16	18,4

1	1		احيانا لابالمره
%100			الجملة

نعرف من هذه اللوحة أن 40,2% من الطلاب رأوا أن المدرس يعطي فرصة لطلابهم دائما 40,2% من الطلاب رأوا أن المدرس يعطي فرصة لطلابهم مرارا و 18,4% من الطلاب رأوا أن المدرس يعطي فرصة لطلابهم احيانا و 1% من الطلاب رأوا أن المدرس يعطي فرصة لطلابهم لا بالمره

#### اللوحة 40

أراء الطلاب عن إستقامة المدرس في عملية التعلم

الرقم	الأجوبة المختارة	N	F	%
34	دائما	87	17	19,5
	مرارا		33	38
	احيانا لابالمره		37	42,5
	الجملة			%100

نعرف من هذه اللوحة أن 19,5% من الطلاب رأوا أن المدرس يستقيم إستقامة بالغة بالدوام 38% من الطلاب رأوا أن المدرس يستقيم إستقامة بالغة مرارا و 42,5% من الطلاب رأوا أن المدرس يستقيم إستقامة بالغة احيانا

## اللوحة 41

### آراء الطلاب

أن المدرس يعمل بسرعة حين حالة الطلاب مزدحم في عملية التعليم

الرقم	الأجوبة المختارة	N	F	%
35	دائما	87	40	46
	مرارا		32	37
	احيانا		15	17
	لا بالمرّة			
	الجملة			%100

نعرف من هذه اللوحة أن 46% من الطلاب رأوا أن المدرس يعمل بسرعة حين حالة الطلاب مزدحم دائما 37% من الطلاب رأوا أن المدرس يعمل بسرعة حين حالة الطلاب مزدحم مرارا و 17% من الطلاب رأوا أن المدرس يعمل بسرعة حين حالة الطلاب مزدحم احيانا

## اللوحة 42

آراء الطلاب عن إنصاف المدرس عند الطلاب في عملية التعليم

الرقم	الأجوبة المختارة	N	F	%
36	دائما	87	28	32
	مرارا		31	36
	احيانا		27	31
	لا بالمرّة		1	1
	الجملة			%100

نعرف من هذه اللوحة أن 32% من الطلاب رأوا أن المدرس ينصف دائما  
 36% من الطلاب رأوا أن المدرس ينصف مرارا و 31% من الطلاب رأوا  
 أن المدرس ينصف احيانا و 1% من الطلاب رأوا أن المدرس ينصف لابل مرة  
 بل ان يستمر الباحث إلى تحليل البيانات العلاقة بين رعاية المدرس داخل  
 الفصل و إنجاز تعلم اللغة العربية لطلاب في مدرسة جنونجي المتوسطة  
 الإسلامية الحكومية كريان, فسيبحث الباحث اللوحة الآتية:

#### اللوحة 43

عن قيمة الاستبيانات عن العلاقة بين رعاية المدرس داخل الفصل و إنجاز تعلم  
 اللغة العربية لطلاب في مدرسة جنونجي المتوسطة الإسلامية الحكومية كريان

رقم المستجيبين	الأجوبة المختارة				عدد الأسئلة	قيمة
	دائما	مرارا	احيانا	لابل مرة		
1	5	3	-	28	36	54
2	8	16	12	-	36	104
3	12	14	10	-	36	110
4	12	15	8	1	36	110
5	15	13	8	-	36	115
6	4	16	15	1	36	95
7	5	4	3	24	36	62
8	13	7	14	2	36	101
9	5	6	24	1	36	87
10	15	14	7	-	36	116

70	36	19	5	7	5	11
92	36	2	18	6	10	12
93	36	3	16	10	7	13
92	36	5	13	11	7	14
98	36	-	17	12	7	15
98	36	-	17	12	7	16
98	36	-	17	12	7	17
98	36	-	17	12	7	18
94	36	2	17	10	7	19
87	36	8	13	7	8	20
98	36	-	17	12	7	21
104	36	1	12	13	10	22
94	36	2	17	10	7	23
94	36	2	17	10	7	24
96	36	-	17	14	5	25
91	36	-	20	13	3	26
67	36	22	4	4	6	27
54	36	28	-	4	5	28
61	36	25	2	4	5	29
52	36	30	1	-	5	30
97	36	1	16	12	7	31
97	36	1	16	12	7	32
91	36	5	14	10	7	33
61	36	26	-	5	5	34

95	36	2	16	11	7	35
92	36	3	17	9	7	36
91	36	3	18	8	7	37
99	36	-	16	13	7	38
95	36	2	16	11	7	39
93	36	3	16	10	7	40
58	36	26	3	2	5	41
53	36	30	-	1	5	42
97	36	1	16	12	7	43
56	36	26	2	3	5	44
51	36	27	4	4	1	45
54	36	28	-	3	5	46
62	36	24	3	4	5	47
58	36	26	3	2	5	48
56	36	28	1	2	5	49
54	36	29	1	1	5	50
73	36	18	4	9	5	51
90	36	1	16	15	3	52
70	36	19	5	7	5	53
55	36	29	-	2	5	54
57	5	28	-	3	5	55
63	36	24	1	7	4	56
95	36	5	16	2	13	57
77	36	17	2	12	5	58
60	36	26	1	4	5	59
88	36	3	19	9	5	60

51	36	27	4	4	1	61
93	36	5	15	6	10	62
57	36	28	-	3	5	63
71	36	19	4	8	5	64
89	36	3	18	10	5	65
72	36	19	3	9	5	66
60	36	26	1	4	5	67
61	36	25	2	4	5	68
60	36	26	1	4	5	69
77	36	7	18	10	1	70
62	36	24	3	4	5	71
97	36	1	15	14	6	72
72	36	19	3	9	5	73
90	36	-	18	18	-	74
50	36	27	4	4	1	75
56	36	25	4	4	3	76
66	36	20	7	4	5	77
99	36	1	10	9	15	78
75	36	17	4	10	5	79
56	36	30	-	3	5	80
66	36	20	7	4	5	81
97	36	3	14	10	9	82
94	36	-	15	6	14	83
95	36	2	16	11	7	84
60	36	26	1	4	5	85
96	36	-	16	12	7	86

54	36	28	-	3	5	87
		111	1063	942	980	الجملة

إضافة إلى اللوحة السابقة يأخذ الباحث الأجوبة المختارة دائما ومرارا  
 كالنتيجة الايجابية و احيانا و لا بالمرة كالنتيجة السلبية  
 ولمعرفة العلاقة بين رعاية المدرس داخل الفصل و إنجاز تعلم اللغة العربية  
 لطلاب في مدرسة جنونجي المتوسطة الإسلامية الحكومية كريان  
 استعمل الباحث رمز التأثير المستوى الأهمية و لإجابة هذه التأثير محتاج  
 إلى الخطوات الآتية:

#### اللوحة 44

عن العلاقة بين رعاية المدرس داخل الفصل و إنجاز تعلم اللغة العربية لطلاب  
 في مدرسة جنونجي المتوسطة الإسلامية الحكومية كريان

XY	Y <sup>2</sup>	X <sup>2</sup>	Y	X	الرمزة
4590	7225	2916	85	54	1
8736	7056	10816	84	104	2
9350	7225	12100	85	110	3
9240	7056	12100	84	110	4
10005	7569	13225	87	115	5
7220	5625	9025	76	95	6
4836	6084	3844	78	62	7
8383	6889	10201	83	101	8
7917	8281	7569	91	87	9
8932	5929	13456	77	116	10
5390	5929	4900	77	70	11



8096	7744	8464	88	92	12
7533	6561	8649	81	93	13
7084	5929	8464	77	92	14
8722	7921	9604	89	98	15
8820	8100	9604	90	98	16
7546	5929	9604	77	98	17
8820	8100	9604	90	98	18
8084	7396	8836	86	94	19
7308	7056	7569	84	87	20
8232	7056	9604	84	98	21
8320	6400	10816	80	104	22
8554	8281	8836	91	94	23
8272	7744	8836	88	94	24
8352	7569	9216	87	96	25
7553	6889	8291	83	91	26
5159	5929	4489	77	67	27
4212	6084	2916	78	54	28
5185	7225	3721	85	61	29
4420	7225	2704	85	52	30
6790	4900	9409	70	97	31
8827	8281	9409	91	97	32
7371	6561	8281	81	91	33
4819	6241	3721	79	61	34
7505	6241	9025	79	95	35
7728	7056	8464	84	92	36
7644	7056	8281	84	91	37
8514	7396	9801	86	99	38

7220	5776	9025	76	95	39
7347	6241	8649	79	93	40
4930	7225	3364	85	58	41
4505	7225	2809	85	53	42
8245	7225	9409	85	97	43
4480	6400	3136	80	56	44
4080	6400	2601	80	51	45
4266	6241	2916	79	54	46
4836	6084	3844	78	62	47
4466	5929	3364	77	58	48
3920	4900	3136	70	56	49
4482	6889	2916	83	54	50
6351	7569	5329	87	73	51
7200	6400	8100	80	90	52
6020	7396	4900	86	70	53
4565	6889	3025	83	55	54
4959	7569	3249	87	57	55
5418	7396	3969	86	63	56
7885	6889	9025	83	95	57
6776	7744	5929	88	77	58
5400	8100	3600	90	60	59
6776	5929	7744	77	88	60
4233	6889	2601	83	51	61
7905	7225	8649	85	93	62
4560	6400	3249	80	57	63
5964	7056	5041	84	71	64
8010	8100	7921	90	89	65

5616	6084	5184	78	72	66
5280	7744	3600	88	60	67
4697	5929	3721	77	61	68
4620	5929	3600	77	60	69
6006	6084	5929	78	77	70
5022	6561	3844	81	62	71
7566	6084	9409	78	97	72
5976	6889	5184	83	72	73
7470	6889	8100	83	90	74
3500	4900	2500	70	50	75
3920	4900	3136	70	56	76
5148	6084	4356	78	66	77
7920	6400	9801	80	99	78
6075	6561	5625	81	75	79
4368	6084	3136	78	56	80
4752	5184	4356	72	66	81
6984	5184	9409	72	97	82
7520	6400	8836	80	94	83
7600	6400	9025	80	95	84
4680	6084	3600	78	60	85
7968	6889	9216	83	96	86
3780	4900	2916	70	54	87
$\Sigma XY$ 565336	$\Sigma Y^2$ 581987	$\Sigma X^2$ 578353	$\Sigma Y$ 7102	$\Sigma X$ 6827	

ولمعرفة العلاقة بين رعاية المدرس داخل الفصل و إنجاز تعلم اللغة

العربية لطلاب في مدرسة جنونجي المتوسطة الإسلامية الحكومية كريان

فالتحليل أن صحة الفرضية المسجلة فاستخدم الباحث التحليل

الإحصائي برمز المستوى الأهمية (Product Moment)

$$r_{xy} = \frac{N \sum XY - (\sum X)(\sum Y)}{\sqrt{[N \sum X^2 - (\sum X)^2][N \sum Y^2 - (\sum Y)^2]}}$$

البيان

$$r_{xy} = \text{معامل رتبة المعنوي أو رقم القائمة التلازمة بين متغير x و متغير y}$$

$$\sum X = \text{مجموع درجات متغير x}$$

$$\sum Y = \text{مجموع درجات متغير y}$$

$$\sum X^2 = \text{مجموع درجات التي بعينية لمتغير x}$$

$$\sum Y^2 = \text{مجموع درجات التي بعينية لمتغير y}$$

$$r_{xy} = \frac{87 \cdot 565336 - (6827)(7102)}{\sqrt{[87 \cdot 578353 - (6827)^2][87 \cdot 581987 - (7102)^2]}}$$

$$r_{xy} = \frac{49184232 - 48485354}{\sqrt{[50316711 - 46607929][50632869 - 50438404]}}$$

$$r_{xy} = \frac{698878}{\sqrt{[3708782][194465]}}$$

$$r_{xy} = \frac{698878}{\sqrt{721228291630}}$$

$$r_{xy} = \frac{698878}{849251,6}$$

$$r_{xy} = 0,822 \text{ (r hitung)}$$

وبعد معرف قيمة الحساب  $0,822 = r_{xy}$  فنعلقها بتفسير "r" في  
اللوحة التالية:

#### اللوحة 46

ولتفسيرها استخدم الباحث التفسير قيمة المستوى الأهمية "rxy" فكما  
يلي:  
التفسير على قيمة المستوى الأهمية

	ف "r" قيمة (Product Moment)
وجود العلاقة بين متغير x ومتغير y ولكن العلاقة صغيرة جدا	0,20 – 0,00
كانت العلاقة بين متغير x ومتغير y صغيرة	0,40 – 0,20
كانت العلاقة بين متغير x ومتغير y بسيطة	0,70 – 0,40
كانت العلاقة بين متغير x ومتغير y قوية	0,90 – 0,70
كانت العلاقة بين متغير x ومتغير y قوية جدا	1,00 – 0,90

-1 التفسير القوية

تأسيسا علي الحساب السابقة كانت قيمة  $r_{xy} = 0,822$  . وعرفنا أن هذه القيمة ليست سلبية فدلّت تلك القيمة علي وجود العلاقة بين متغير  $x$  و متغير  $y$ .

ولما علقنا هذه القيمة  $0,822$  . بما قاله سوهرسمي اريكونطفا فوقعت القيمة  $0,70 - 0,90$  وهذه تدل علي وجود العلاقة بين متغير  $x$  و متغير  $y$  بعلاقة "قوية"

فلذلك نعرف أن الفروض الصفرية ( $h_0$ ) مردودة, والفروض البديلة ( $h_a$ ) مقبولة, أن وجود العلاقة بين رعاية المدرس داخل الفصل و إنجاز تعلم اللغة العربية لطلاب في مدرسة جنوانجي المتوسطة الإسلامية الحكومية كريان