

الباب الثالث دراسة ميدانية

الفصل الأول: لمحة عن مدرسة "دار العلوم" العالية الإسلامية
عابار جطيس ماجاكرطا.

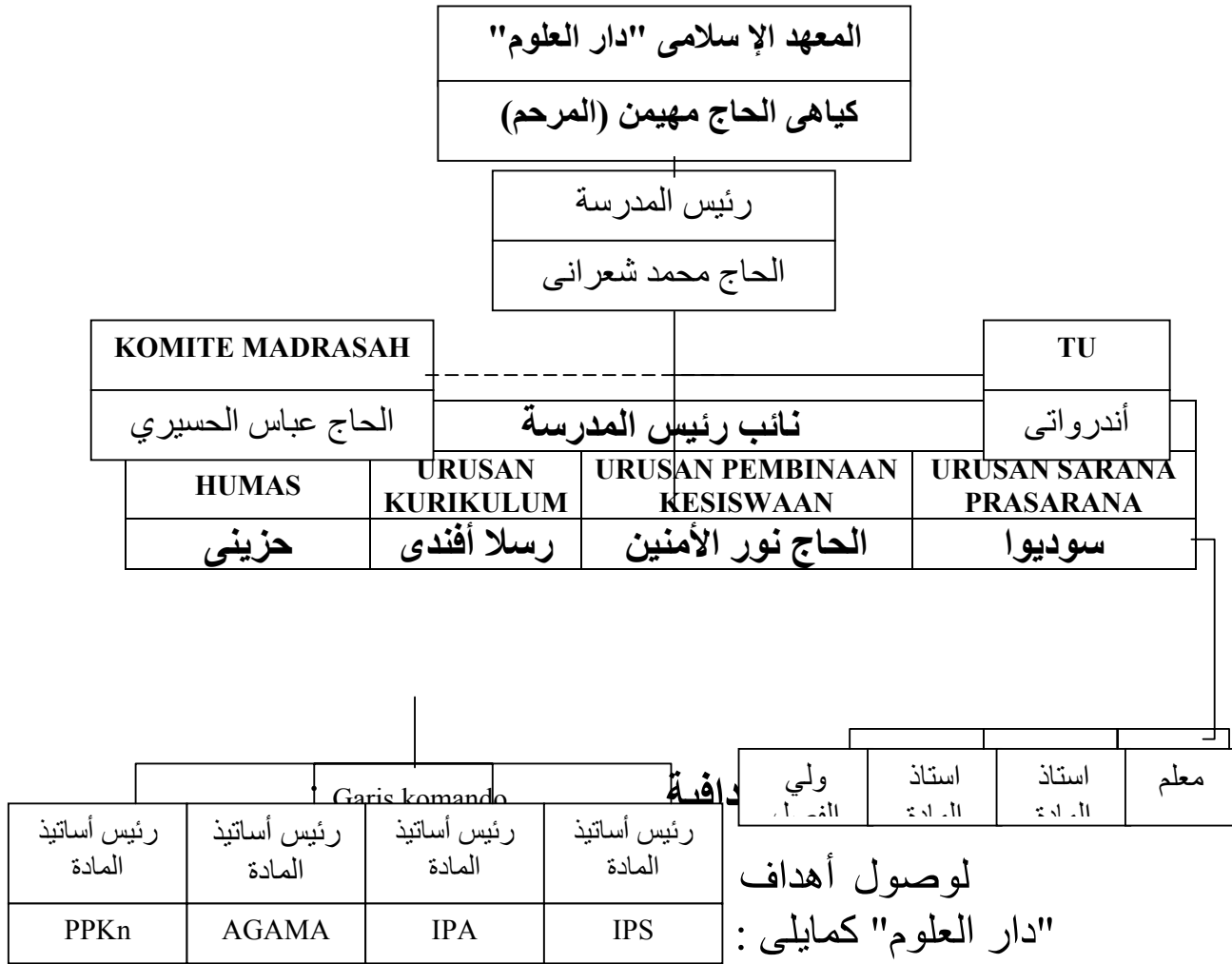
أ- لمحة عن مدرسة "دار العلوم" العالية الإسلامية عابار
جطيس ماجاكرطا

كانت المدرسة "دار العلوم" هي إحدى المؤسسات
التربوية التي تلتجأ في روضة "دار العلوم" وأساسها كياهي
الحاج مهيمن (المرحم)، أما خطة وجود الطلب في إنشار
الزمان فيناسب تصميم التربية وتنميتها بحاجة المجتمع. فقد
أسست فروع المؤسسات منها مدرسة الروضة الأطفال
والمدرسة الابتدائية الإسلامية والمدرسة المتوسطة
الإسلامية والمدرسة الثانوية الإسلامية والجامعة، بهذه
الجامعة فروع الجامعات يسمى "UNISLA" لامونجان.
مدرسة "دار العلوم" العالية الإسلامية هي مؤسسة التربية
الإسلامية الرسمية التي تستلم التلاميذ متخرج من المدرسة
الابتدائية والمدرسة المتوسطة الإسلامية والحكومية.

ب- الموقع الجغرافية

مدرسة "دار العلوم" العالية الإسلامية هي إحدى
المدارس في شارع ديفونوكرا رقم 107 صندوق البريد
61352 قرية غابار في الشمالية المدينة ماجاكرطا. هذه
المدرسة قد أسست على الأرض النفس واسعة 5،100
(7 km²) وتسكن في الولاية الستر ايتجية مناسب التلاميذ
لأن حولها المزرعات الأحضر وقريب الشارع العام
السهولة للتلاميذ والمدرسين.

اللوحة 1 :
قائمة المنظمين بمدرسة العالية الإسلامية "دار العلوم" عابر جطيس
ماجاكرطا



(1) بصيرة (Visi)

بهذه المدرسة يملك الرمز (IMA AMIL)

(IMA) بمعنى : Ilmu Amaliyah (علم عملية)

(AMIL) بمعنى : Amal Ilmiah (عمل عملية)

(2) إرسالية (Misi)

- أن يكون المؤسسة التربوية ذات جودة العالية كمايلي :
- أن ينبت الموقف والأخلاق الإسلامية في الحياة اليومية.
 - أن ينفذ الدراسية وإرشادية في أكاديمية.
 - أن ينفذ الدراسية وإرسادية الكافي لتسلط على اللغة الأجنبية وآلة التصوير.
 - أن ينشر القوة التلاميذ بطيب جدّ مناسب على السليقتهم والرغبتهم كزواد الحياة النظام.

(3) أهدافية (Indikator)

- أما أهدافية أن يكون بهذه المدرسة كالتالي :
- أن تفوّق في عملية الإيمان والتقوى.
 - أن تفوّق في تحصيل القيمة.
 - أن تفوّق في نظام المدرسة.
 - أن تفوّق في مجال الرياضة ومجال الفنون ومجال اللغات، أما اللغة العربية واللغة الإنجليزية.
 - أن تفوّق في الإنجاز المعلومات والتكنولوجيا.

(4) أحوال المعلمين بمدرسة "دار العلوم" عابار ماجارطا

كان المعلمون 46 معلما، وهم يتخرجون من المعاهد والجامعات المتنوعة في أنحاء الدائرة في إندونيسيا. أما معلّم اللغة العربية مختار من الذين يتخرّجون من المعهد أو قسم اللغة العربية في الجامعة الإسلامية الحكومية، تعليم اللغة العربية. كان معلم

اللغة العربية بهذه المدرسة شخصين هما أستاذ عبد شاكر وأستاذة ستي حبيبة.

- (5) بعد أن تبحت الباحثة عن الوسائل التعليمية، بحثت الباحثة عن أحوال المدرسين والموظفين. وكان المدرس من أحد أركان التربية المهمة، لأن لا تربية إلا بوجود المدرس. ولاتسمى عملية الدراسة إلا بوجود المدرس. ولذلك كان المدرس مهما جدا ليوصل غرض التربية وهكذا في تنمية اللغة العربية وكان أكثر المدرسين في المدرسة العالية "دارالعلوم" عابر جطيس ماجاكرطا خارجين من الجامعة الإسلامية الحكومية والأهلية و غير ذلك من الجامعات في إندونيسية أو غيرها
- (6) أحوال التلاميذ بمدرسة "دارالعلوم" العلية الإسلامية عابر ماجاكرطا.

أما عدد التلاميذ بهذه المدرسة 296 تلميذا عام الدراس 2009/2008 بعض التلاميذ تخرجون من المعهد وبعضهم تخرجون من المدرسة العالية الحكومية. قد خرجت التلاميذ المعهد فيعرفون اللغة العربية والعكس قد خرجت التلاميذ ليس المعهد لايعرفون اللغة العربية كثيرا.

فيمايلي البيانات التلاميذ بهذه المدرسة :
اللوحة2:

البيانات التلاميذ عام الدراسي 2008/2007 بهذه
المدرسة

| | |
|-----|---------------|
| - - | فرقة الدراسية |
|-----|---------------|

| | الثالث (11 ×) | | | الثاني (1 ×) | | | الأول (×) | | | |
|-----|---------------|----|-----|--------------|----|-----|-----------|----|----|----|
| | البرنامج | | | البرنامج | | | د | ج | ب | أ |
| | IPS | | IPA | IPS | | IPA | | | | |
| | ب | أ | أ | ب | أ | أ | | | | |
| 296 | 21 | 22 | 30 | 24 | 24 | 30 | 30 | 39 | 32 | 39 |

(7) تدريس اللغة العربية فيها

أن الأغراض تعليم اللغة العربية بمدرسة "دار العلوم" هي إكساب التلاميذ على مهارات أربعة (الإستماع، الكلام، القراءة، والكتابة). أما المواد التدريسية المستخدمة بهذه المدرسة تكون الكتابين يعنى كتب اللغة العربية في طبقة الاولى، الثاني، والثالث، وأخذ الباحث في طبقة الثالث وتنفيذ تدريسها يوم إثنين و ثلاثة نهارا.

(8) الطريقة المتبعة في التدريس

تدريس اللغة العربية بهذه المدرسة لوصول الغرض المذكور ونظر إلى الظروف المواتية للتلاميذ. فإن المعلم يرى الأفضل للنتبني الطريقة التوليفية في التدريسية. لإعتقادها بأن الأفضل التدريسية هي الإستفادة من جميع محاسن كل طريقة من الطرائق الموجودة بدلا من التعصب والولاء لطريقة واحدة دون الإلتفات إلى طرائق أخرى. وطرائق التدريسية المستخدمة بهذه المدرسة منها، طريقة الإيجابي، طريقة المحاضرة، وغير ذلك.

الفصل الثاني: عرض الحقائق وتحليلها أ. الحقائق عن الذكاء الشخصية

المراد بتحليل الحقائق في هذا البحث تشكل المنظمة وترتب الحقائق إلى التصميم أو الطبقة حتى تحتصل إلى الموضوع وتمكن أن ترمز عن الفرضية أى تعبر نظرية تحمينية في الحقائق أو البيانات.⁴⁶ ولمعرفة وجود علاقة بين المتغيرة, و هي تعليم اللغة العربية نحو ذكية الشخصية . استخدمت الباحثة النسبة المئوية⁴⁷ فكما يلي : تعليم اللغة العربية. ورمزها كما تلي:

$$p = \frac{f}{N} \times 100\%$$

f: التردد

N: عدد المستجيبين

P: البيان: نسبة المئوية

ولتسهيل تحليل البيانات من الاستبيانات فاعطتها الباحثة ثلاثة الأجوبة البدلية لتعيين النتيجة، وكانت رتبة القيمة لنتيجة الإختبر فكمايلي:

- أ) قيمة 80 تدل على أنها جيدة
- ب) قيمة 70 تدل على أنها معتدلة أى بسيطة
- ت) قيمة 60 تدل على أنها ناقصة

⁴⁶ يترجم من: Suharsimi Arikunto, *Prosedur Penelitian Suatu Pendekatan Praktek*, (Jakarta: Rineka, 2006), 131 Cipta,

⁴⁷ ترجم من Anas Sudijono, *Pengantar Statistik Pendidikan*, (Jakarta: Raja Grafindo Persada, 2006), 43 :

اللوحة (3)
 عن نتيجة الإستبيانات (variabel x) عن الذكاء الشخصية للطلاب
 فى الفصل الثانى بمدرسة "دار العلوم" العالية الإسلامية عابر
 جاطس ماجاكرطا

| المجموع | إرقام الأسئلة | | | | | | | | | | الرقم |
|---------|---------------|---|---|---|---|---|---|---|---|---|-------|
| | 10 | 9 | 8 | 7 | 6 | 5 | 4 | 3 | 2 | 1 | |
| 28 | 3 | 3 | 3 | 3 | 3 | 3 | 2 | 3 | 2 | 3 | .1 |
| 27 | 3 | 3 | 3 | 2 | 3 | 3 | 3 | 2 | 2 | 3 | .2 |
| 26 | 3 | 3 | 3 | 2 | 3 | 2 | 2 | 3 | 2 | 3 | .3 |
| 28 | 3 | 3 | 3 | 2 | 3 | 3 | 2 | 3 | 3 | 3 | .4 |
| 26 | 3 | 2 | 3 | 2 | 3 | 3 | 2 | 3 | 2 | 3 | .5 |
| 28 | 3 | 2 | 3 | 2 | 3 | 3 | 3 | 3 | 3 | 3 | .6 |
| 29 | 3 | 2 | 3 | 3 | 3 | 3 | 3 | 3 | 3 | 3 | .7 |
| 28 | 3 | 3 | 2 | 3 | 3 | 2 | 3 | 3 | 3 | 3 | .8 |
| 28 | 3 | 3 | 2 | 2 | 3 | 3 | 2 | 3 | 3 | 3 | .9 |
| 26 | 2 | 3 | 3 | 2 | 3 | 2 | 2 | 3 | 3 | 3 | .10 |
| 29 | 3 | 3 | 3 | 2 | 3 | 3 | 3 | 3 | 3 | 3 | .11 |
| 26 | 3 | 3 | 3 | 2 | 3 | 2 | 2 | 3 | 2 | 3 | .12 |
| 27 | 2 | 3 | 3 | 2 | 3 | 3 | 2 | 3 | 3 | 3 | .13 |
| 26 | 3 | 2 | 3 | 2 | 3 | 3 | 2 | 3 | 2 | 3 | .14 |
| 28 | 3 | 3 | 3 | 2 | 3 | 3 | 2 | 3 | 3 | 3 | .15 |
| 27 | 3 | 2 | 3 | 2 | 3 | 3 | 2 | 3 | 3 | 3 | .16 |

| | | | | | | | | | | | |
|----|---|---|---|---|---|---|---|---|---|---|-----|
| 28 | 3 | 3 | 3 | 2 | 3 | 3 | 2 | 3 | 3 | 3 | .17 |
| 27 | 3 | 3 | 3 | 2 | 2 | 3 | 2 | 3 | 3 | 3 | .18 |
| 26 | 3 | 3 | 2 | 2 | 3 | 2 | 3 | 3 | 2 | 3 | .19 |
| 28 | 3 | 3 | 2 | 2 | 3 | 3 | 3 | 3 | 3 | 3 | .20 |
| 28 | 3 | 2 | 3 | 2 | 3 | 3 | 3 | 3 | 3 | 3 | .21 |
| 28 | 3 | 3 | 2 | 3 | 2 | 3 | 3 | 3 | 3 | 3 | .22 |
| 27 | 3 | 2 | 3 | 3 | 3 | 3 | 3 | 3 | 2 | 2 | .23 |
| 26 | 3 | 2 | 3 | 2 | 3 | 3 | 2 | 3 | 2 | 3 | .24 |
| 27 | 3 | 2 | 3 | 3 | 3 | 2 | 3 | 2 | 3 | 3 | .25 |
| 28 | 3 | 3 | 3 | 2 | 3 | 3 | 3 | 3 | 2 | 3 | .26 |
| 28 | 3 | 3 | 3 | 2 | 3 | 3 | 3 | 3 | 3 | 2 | .27 |
| 29 | 3 | 3 | 3 | 3 | 3 | 3 | 3 | 3 | 2 | 3 | .28 |
| 27 | 3 | 3 | 3 | 2 | 3 | 2 | 3 | 3 | 2 | 3 | .29 |
| 28 | 3 | 2 | 3 | 2 | 3 | 3 | 3 | 3 | 3 | 3 | .30 |

اعتمد على هذه اللوحة تتمكن الباحثة أن تحلل كل مادة.
وهذا التحليل يقصد لفهم جميع المواد من الأستبيانات السابقة. وفي
هذه الصدد استخدمت الباحثة بالنسبة المئوية فكما يلي:

$$p = \frac{f}{N} \times 100\%$$

واستخدمت الباحثة المعيار الذي قرره سوهرسمي أريكونطا
وهو كالتالى:

$$\text{جيد} = 100\% - 76\%$$

$$\text{مقبول} = 75\% - 56\%$$

$$\text{ناقص} = 55\% - 40\%$$

$$\text{قبيح} = 39\% >$$

أما جميع النتائج فهو كالتالى:

اللوحة (4)
هل يملك الأصدقاء (1)

| الرقم | الأجوبية | N | f | % |
|---------|----------|----|----|-------|
| 1 | أ. نعم | 30 | 28 | 93,33 |
| | ب. قليل | | | |
| | ج. لا | | | |
| المجموع | | 30 | 30 | 100% |

هذه اللوحة تدل على 93,33% أن من التلاميذ يملكون الأصدقاء وأن 6,67% من التلاميذ يملكون الأصدقاء قليلا.

اللوحة (5)
عن إنتقال بعض الأعضاء إلى الأخر (2)

| الرقم | الأجوبية | N | f | % |
|---------|---------------|----|----|-------|
| 2 | أ. حب | 30 | 18 | 60,00 |
| | ب. عدم الشعور | | | |
| | ج. لا الحب | | | |
| المجموع | | 30 | 30 | 100% |

عرفنا هذه اللوحة 60,00% من التلاميذ يشعرون حب في أنفسهم عن إنتقالهم وأن 40,00% من التلاميذ عدم شعرو عن إنتقالهم.

اللوحة (6)
عن معرفة المصيبة لبعض أعضاء أهل بيت الأصدقاء (3)

| الرقم | الأجوبية | N | f | % |
|-------|----------|---|---|---|
|-------|----------|---|---|---|

| | | | | |
|-------------|-----------|-----------|----------------|---|
| 93,33 | 28 | 30 | أ. حزنة | 3 |
| 6,67 | 2 | | ب. عدم الشعور | |
| | | | ج. الشكر | |
| %100 | 30 | 30 | المجموع | |

عرفنا هذه اللحة 93,33% من التلاميذ يشعرون الخزنة ،
و أن 6,67% منهم لا يشعرون الخزنة.

اللوحة (7)

عن معرفة بعض الأصدقاء الجاهل أن يؤم في النقاس (4)

| | | | | |
|-------------|-----------|-----------|----------------|-------|
| % | f | N | الأجوبية | الرقم |
| 53,33 | 16 | 30 | أ. الحب | 4 |
| 46,67 | 14 | | ب. عدم الشعور | |
| | | | ج. لا الحب | |
| %100 | 30 | 30 | المجموع | |

عرفنا هذه اللحوة 53,33% من التلاميذ يحبونه, وان
46,67% لايشعرون في نفسهم عن ما يقع عليهم.

اللوحة (8)

عن درجة الإمام في المنظمات (5)

| | | | | |
|-------------|-----------|-----------|----------------|-------|
| % | f | N | الأجوبية | الرقم |
| 76,67 | 23 | 30 | أ. نعم | 5 |
| 23,33 | 7 | | ب. أحيانا | |
| | | | ج. لا | |
| %100 | 30 | 30 | المجموع | |

عرفنا هذه اللحوة 76,67% من التلاميذ كانوا إماما في
المنظمات ، 23,33% منهم قد يكونون إماما في المنظمات.

اللوحة (9)
عن الشعور عند معاونة الأصدقاء (6)

| الرقم | الأجوبية | N | f | % |
|-------|---------------|----|----|-------|
| 6 | أ. حب | 30 | 28 | 93,33 |
| | ب. عدم الشعور | | 2 | 6,63 |
| | ج. لا احب | | | |
| | المجموع | 30 | 30 | 100% |

عرفنا هذه اللوحة 93,33% من التلاميذ يعرفونه و
6,67% يعرفونه قليلا.

اللوحة (10)
عن الحال عند المختار للإمام (7)

| الرقم | الأجوبية | N | f | % |
|-------|---------------|----|----|-------|
| 7 | أ. حب | 30 | 7 | 23,33 |
| | ب. عدم الشعور | | 23 | 76,67 |
| | ج. لا احب | | | |
| | المجموع | 30 | 30 | 100% |

عرفنا هذه اللوحة 23,33% من التلاميذ يحبون الإمامة و
76,67% منهم لايشعرونها.

اللوحة (11)
عن دعوتين أحدهما من قريب والآخر من بعيد (8)

| الرقم | الأجوبية | N | f | % |
|-------|-------------------|----|----|-------|
| 8 | أ. بعيد | 30 | 26 | 86,67 |
| | ب. قريب | | 4 | 13,33 |
| | ج. لا يخضر إليهما | | | |

| | | | |
|---------|----|----|------|
| المجموع | 30 | 30 | %100 |
|---------|----|----|------|

عرفنا هذه اللوحة 86,67% من التلاميذ يحضرون دعوة البعيد و 13,33% يحضرون دعوة الفريب.

اللوحة (12)

عن الدعوة بين الصديقين (9)

| الرقم | الأجوبية | N | f | % |
|---------|----------------------|----|----|-------|
| 9 | أ. الفرقة بينهما | 30 | 28 | 63,33 |
| | ب. الرفع إلى الأستاذ | | 2 | 36,67 |
| | ج. عدم المبالاة | | | |
| المجموع | | 30 | 30 | %100 |

عرفنا هذه اللوحة 63,33% من التلاميذ يفرقونهما و 36,67% منهم يرفعون إلى الأستاذ.

اللوحة (13)

عن الرأي في نفسه للإمامة (10)

| الرقم | الأجوبية | N | f | % |
|---------|------------|----|----|-------|
| 10 | أ. نعم | 30 | 28 | 93,33 |
| | ب. ممكن | | 2 | 6,67 |
| | ج. لا يمكن | | | |
| المجموع | | 30 | 30 | %100 |

عرفنا هذه اللوحة 93,33% من التلاميذ يجيبون بالإمامة في نفسه و 6,67% منهم يجيبون بإمكان الإمامة.

وفيما يلي تلخيص من النسبة المئوية عن علاقة بين الذكاء الشخصية نحو إنجاز تعلم اللغة العربية في الفصل الثاني بمدرسة العالية الإسلامية "دار لعلوم عابر جاطس ماجاكرطا".

اللوحة (14)

| النسبة المئوية | الأجوبة | الرقم |
|-------------------|---|-------|
| 93,33% | هل يملك الأصدقاء؟ (أ) نعم | 1. |
| 60,00% | عن إنتقال بعض الأعضاء إلى الآخر ؟ أ- حب | 2. |
| 93,33% | عن معرفة المصيبة لبعض أعضاء أهل بيت الأصدقاء؟ أ- حزنة | 3. |
| 53,33% | عن معرفة بعض الأصدقاء الجاهل أن يوم في النقاس ؟ أ- الحب | 4. |
| 76,67% | عن درجة الإمام في المنظمات ؟ أ- نعم | 5. |
| 93,33% | عن الشعور عند معاونة الأصدقاء ؟ أ- حب | 6. |
| 76,67% | عن الحال عند المختار للإمام ؟ أ- حب | 7. |
| 86,68% | عن دعوتين أحدهما من قريب والآخر من بعيد ؟ أ- بعيد | 8. |
| 63,33% | عن العدو بين الصديقين ؟ أ- الفرقة بينهما | 9. |
| 93,33% | عن الرأي في نفسه للإمامة ؟ أ- نعم | 10. |
| 789,99 | المجموع | |

نرى أن مجموع هذه اللوحة 789,99% وإذا أدخلتها
الباحثة في الرمز قيما المتوسطة فكما يلي:

$$Mx = \frac{\sum x}{N}$$

$$\%78,99 = \frac{789,99}{10}$$

وإذا عبرت الباحثة عن هذه القيمة، فوقف المعيار الذي وضعه سوهرسمي أريكونطا فتدور حول 76%-100%. وهي في درجة جيدة مما تمكن الباحثة أن تقول أن الذكاء الشخصية للطلاب في الفصل الثاني بمدرسة "دار العلوم" العالية الإسلامية عابر جاطس ماجاكرطا جيدة.

ب. الحقائق في إنجاز تعلم اللغة العربية

وفي هذا الباحثة يعنى إنجاز تعلم اللغة العربية من المعلم، وفي اختبار إنجاز تعلم اللغة العربية هذا المعيار كالتالى:

| | |
|-------------|-----------|
| 10 = ممتاز | 7 = مقبول |
| 9 = جيد جدا | 6 = معتدل |
| 8 = جيد | 5 = ناقص |

وأما نتيجة الإختبر إنجاز تعلم اللغة العربية للطلاب في الفصل الثانى فكما يلى فى اللوحة الآتى:

اللوحة (15)

البيانات إنجاز تعلم اللغة العربية للطلاب فى الفصل الثانى بمدرسة "دار العلوم" العالية الإسلامية عابر جاطس ماجاكرطا

| الرقم | الأسماء الطلاب | قيمة الإختبر | الإيضاح |
|-------|----------------|--------------|---------|
| 1. | حكمة الاناية | 8 | جيد |
| 2. | أجك فرونتى | 8 | جيد |
| 3. | مفيدة النساء | 7 | مقبول |

| | | | |
|-----|-----------------|---|---------|
| 4. | يليانا | 9 | جيد جدا |
| 5. | زهرة الاينية | 7 | مقبول |
| 6. | زهرة الاينية | 8 | جيد جدا |
| 7. | هنى انده | 9 | جيد |
| 8. | معرفة | 8 | جيد |
| 9. | نسف الليلي | 8 | جيد |
| 10. | ليليك نور خلية | 7 | مقبول |
| 11. | خير النسوة | 9 | جيد جدا |
| 12. | ستى مناصفة | 7 | مقبول |
| 13. | رحمة | 7 | مقبول |
| 14. | حسنين مفرحة | 7 | مقبول |
| 15. | ريحا بودى | 9 | جيد جدا |
| 16. | نور هداية الامة | 7 | مقبول |
| 17. | رتنا فراتوى | 8 | جيد |
| 18. | عين النظيفة | 7 | مقبول |
| 19. | هرياتى | 7 | مقبول |
| 20. | أما لستارى | 8 | جيد |
| 21. | أرما يونيتا | 8 | جيد |
| 22. | ألفا | 8 | جيد |
| 23. | أف اف | 7 | مقبول |
| 24. | دوديك | 7 | مقبول |
| 25. | سنتيانى | 7 | مقبول |
| 26. | عبدالله | 8 | جيد |
| 27. | لولوك مفعولا | 8 | جيد |
| 28. | ألفن ف | 9 | جيد جدا |

| | | | |
|---------|------------|-------------|-----|
| مقبول | 7 | أغوس مردارى | 29. |
| جيد جدا | 9 | أفى كومالا | 30. |
| | 233 | | |

نرى أن مجموع هذه اللوحة، وإذا دخلتها الباحثة فى الرمز
قيما المتوسطة فكما يلي:

$$My = \frac{\sum y}{N}$$

$$7,78 = \frac{233}{30}$$

وهذه القيمة، إذا عبرت الباحثة، وفق المعيار جيد.

ج. علاقة بين الذكاء الشخصية و انجاز تعلم اللغة العربية
للطلاب فى الفصل الثانى بمدرسة "دار العلوم" العالية
الإسلامية عابر جاطيس ماجارطا
اللوحة (16)

البيانات عن علاقة بين الذكاء الشخصية و انجاز تعلم اللغة العربية للطلاب فى الفصل الثانى بمدرسة "دار العلوم" العالية الإسلامية عابر جاطيس ماجارطا

| الرقم | الأسماء الطلاب | x | y | xy | x ² | y ² |
|-------|-----------------|----|---|-----|----------------|----------------|
| 1. | حكمة الاناية | 28 | 8 | 224 | 784 | 64 |
| 2. | أجك فرونتى | 27 | 8 | 216 | 729 | 64 |
| 3. | مفيدة النساء | 26 | 7 | 182 | 676 | 49 |
| 4. | يليانا | 28 | 9 | 252 | 784 | 81 |
| 5. | زهرة الاينية | 26 | 7 | 182 | 676 | 49 |
| 6. | حسب الله صديقى | 28 | 8 | 224 | 784 | 64 |
| 7. | هنى انده | 29 | 9 | 261 | 841 | 81 |
| 8. | معرفة | 28 | 8 | 224 | 784 | 64 |
| 9. | نسف الليلي | 28 | 8 | 224 | 784 | 64 |
| 10. | ليليك نور خلية | 26 | 7 | 182 | 676 | 49 |
| 11. | خير النسوة | 29 | 9 | 261 | 841 | 81 |
| 12. | ستى مناصفة | 26 | 7 | 182 | 676 | 49 |
| 13. | رحمة | 27 | 7 | 189 | 729 | 49 |
| 14. | حسنين مفرحة | 26 | 7 | 182 | 676 | 49 |
| 15. | ريحا بودى | 28 | 9 | 252 | 784 | 81 |
| 16. | نور هداية الامة | 27 | 7 | 189 | 729 | 49 |
| 17. | رتنا فراتوى | 28 | 8 | 224 | 784 | 64 |
| 18. | عين النظيفة | 27 | 7 | 189 | 729 | 49 |
| 19. | هرياتى | 26 | 7 | 182 | 676 | 49 |
| 20. | أما لستارى | 28 | 8 | 224 | 784 | 64 |

| | | | | | | |
|---------------------|----------------------|--------------------|------------------|------------------|--------------|-----|
| 64 | 784 | 224 | 8 | 28 | أرما يونيتا | .21 |
| 64 | 784 | 224 | 8 | 28 | ألفا | .22 |
| 49 | 729 | 189 | 7 | 27 | أفا ف | .23 |
| 49 | 676 | 182 | 7 | 26 | دوديك | .24 |
| 49 | 729 | 189 | 7 | 27 | سنتيانى | .25 |
| 64 | 784 | 224 | 8 | 28 | عبدالله | .26 |
| 64 | 784 | 224 | 8 | 28 | لولوك مفعولا | .27 |
| 81 | 841 | 261 | 9 | 29 | ألفن ف | .28 |
| 49 | 729 | 189 | 7 | 27 | أغوس مردارى | .29 |
| 81 | 841 | 252 | 9 | 28 | أفى كومالا | .30 |
| $\sum y^2$ 1827= | $\sum x^2$ 22607= | $\sum xy$ 6403= | $\sum y$ 233= | $\sum x$ 822= | المجموع | |

وأما الخطوات فى اللوحة (16) فكما يلى:

1. أدخل البيانات من كل الموضوع فى متغير x ومتغير y.
2. جمع درجات متغير x حاصلة من $\sum x = 822$.
3. جمع درجات متغير y حاصلة من $\sum y = 233$.
4. ضرب كل متغير x والمتغير y من $\sum xy = 6403$.
5. تضعيف المتغير () ثم جميع القيمة $= \sum x^2 = 22607$.
6. تضعيف المتغير () ثم جميع القيمة $= \sum y^2 = 1827$.
7. طلب (فعاليو /تاثير) بالمعيار المستوى الأهمسة (Product Moment).

$$\begin{aligned}
 R_{xy} &= \frac{N\sum xy - (\sum x)(\sum y)}{\sqrt{(N\sum x^2 - (\sum x)^2)(N\sum y^2 - (\sum y)^2)}} \\
 &= \frac{30 \times 6403 - 822 \times 233}{\sqrt{30 \times 22607 - (822)^2} \sqrt{30 \times 1827 - (233)^2}} \\
 &= \frac{192090 - 191526}{\sqrt{(678210 - 675684)(54810 - 54289)}}
 \end{aligned}$$

$$\begin{aligned}
&= \frac{564}{\sqrt{2526 \times 521}} \\
&= \frac{564}{\sqrt{1316046}} \\
&= \frac{564}{1147} \\
&= 0,491
\end{aligned}$$

$$df = N - nr$$

$$28 = 30 - 2$$

$$5\% = 0,361$$

$$1\% = 0,463$$

قد عرفنا قيمة r_{xy} من التحليل الإحصائي السابقة وكذلك df نعرف من اللوحة أن r tabel في df ثمانية وعشرون تقع في قيمة 0.361 من درجة 5% و 1.463 من درجة 1%، ولذلك نعرف أن هناك وجود علاقة بين الذكاء الشخصية و انجاز تعلم اللغة العربية للطلاب في الفصل الثاني بمدرسة "دار العلوم" العالية الإسلامية عابر جاطيس ماجاكرطا ، لأن r hitung (0.491) أكبر من r tabel (0.361) في 5% (0.463) في 1% . ولمعرفة إلى أي مدى علاقة بين الذكاء الشخصية و انجاز تعلم اللغة العربية للطلاب في الفصل الثاني بمدرسة "دار العلوم" العالية الإسلامية عابر جاطيس ماجاكرطا، تستخدم الباحثة التفسير على قيمة المستوى الأهمية r_{xy} فيما يلي:

| البيانات | قيمة " r_{xy} " |
|---|-------------------|
| وجود العلاقة بين متغير x ومتغير y ولكن العلاقة صغيرة جدا. | 20.00-0.0 |
| كانت العلاقة بين متغير x ومتغير y صغيرة. | 0.40-0.20 |

| | |
|---|-----------|
| كانت العلاقة بين متغير x ومتغير y بسيطة. | 0.70-0.40 |
| كانت العلاقة بين متغير x ومتغير y قوية. | 0.90-0.70 |
| كانت العلاقة بين متغير x ومتغير y قوية جدا. | 100-0.90 |

قيمة r_{xy} التحليل الإحصائي السابقة 0.491 وهذه القيمة تقع بين القيمة 0.70-0.40 دليل علو وجود علاقة بين متغير ومتغير أو وجود علاقة بين الذكاء الشخصية و انجاز تعلم اللغة العربية للطلاب في الفصل الثاني بمدرسة "دار العلوم" العالية الإسلامية عابر جاطيس ماجاكرطا بعلاقة بسيطة إلى اللوحة السابقة.