

BAB IV

HASIL PENELITIAN

A. Deskripsi Hasil Penelitian

Pendidikan sekolah adalah suatu keharusan yang tidak boleh diabaikan kebedaannya, oleh karena tumbuhnya generasi ke generasi perlu penanaman ilmu pengetahuan yang nantinya merekalah sebagai pengemban amanat demi mencerdaskan manusia Indonesia seutuhnya, untuk itu tokoh masyarakat bersama masyarakat dusun Wonoroto desa Umbulsari sepakat untuk mendirikan lembaga pendidikan yang nantinya bisa digunakan untuk kegiatan belajar mengajar walaupun saat itu sarana dan prasarana hanya dengan seadanya, namun dengan semangat juang yang tinggi tokoh masyarakat. Adapun lebih jelasnya identitas sekolah sebagai berikut ;

1. Identitas Sekolah

- | | |
|---------------------|--------------------|
| 1. Nama Sekolah | : MI Darul Huda |
| 2. No. Statistik | : 112350914 186 |
| 3. Propinsi | : Jawa Timur |
| 4. Otonomi Daerah | : Kabupaten Jember |
| 5. Kecamatan | : Umbulsari |
| 6. Desa / Kelurahan | : Umbulsari |
| 7. Kode Pos | : 68166 |
| 8. Telepon | : (0336) 7710772 |

9. Daerah : Pedesaan
10. Status Sekolah : Swasta
11. Akreditasi : A
12. SK:A/KW.13.4/MI/1153/2009 Tgl:5 April 2009
13. Penerbit SK ditandatangani oleh: Kepala Kanwil DEPAG Propinsi
Jawa Timur
14. tahun Berdiri : Tahun 1960
15. Tahun Penegrian : -
16. KBM : Pagi Hari
17. Bangunan Sekolah : Milik Sendiri
18. Jarak ke Pusat Kecamatan : 2 km
19. Jarak ke Pusat Otda : 40 km
20. Terletak pada lingkungan : Desa
21. Perjalanan Perubahan Sekolah : 1. Madrasah Diniyah tahun 60-65
2. MI Terdaftar tahun 65-95
3. MI di Akui tahun 95-2009
4. terakreditasi A tahun 2009
22. Jumlah Anggota Rayon : 4 Sekolah
23. Organisasi Penyelenggaraan : Yayasan

Sumber Data : Kantor Madrasah Ibtida'iyah Darul Huda Wonoroto Umbulsari
Kabupaten Jember Tahun Pelajaran 2008/2009

2. Keadaan Guru

Tabel 4.1

DATA GURU MADRASAH IBTIDA'YAH DARUL HUDA WONOROTO

No	Nama	Jabatan	Mata Pelajaran	Kelas
1.	H.Abdul Rahman	Kepsek	Aswaja	IV, V, VI
2.	Sukono A.ma	Wa Kasek	B. Indonesia	IV, V, VI
3.	H.Ali Muhsin	Bendahara	Aqidah	III, IV, V, VI
4.	Moh.Tasmin	BP	Qurdis, B. Arab	IV, V, VI
5.	Ahmad S.	Perpus	IPA	IV, V, VI
6.	Amin Thohari	Upacara	Matematika	IV, V, VI
7.	Suhairi S.ag	Bin Pram	IPS	IV, V, VI
8.	Iqbal Ansori	Komputer	B. Inggris, Pkn	III, IV, V, VI
9.	Darmanto	Kesiswaan	Guru Kelas III	III
10.	Elvi Hidayat	TU	Guru Kelas II	II
11.	Ibtidaiyah	TU	Guru Kelas I	I
12.	Istinwaroh	Guru	Guru Kelas I	I
13.	Khusnul H.	UKS	Guru Kelas II	II
14.	H.furqon M	Guru	Fiqih	IV, V, VI
15.	Zumaroh	Guru	Arab Pego	III

Sumber Data : Dokumentasi Madrasah Ibtida'iyah Darul Huda Wonoroto Umbulsari Kabupaten Jember Tahun Pelajaran 2008/2009

3. Fasilitas atau sarana Belajar

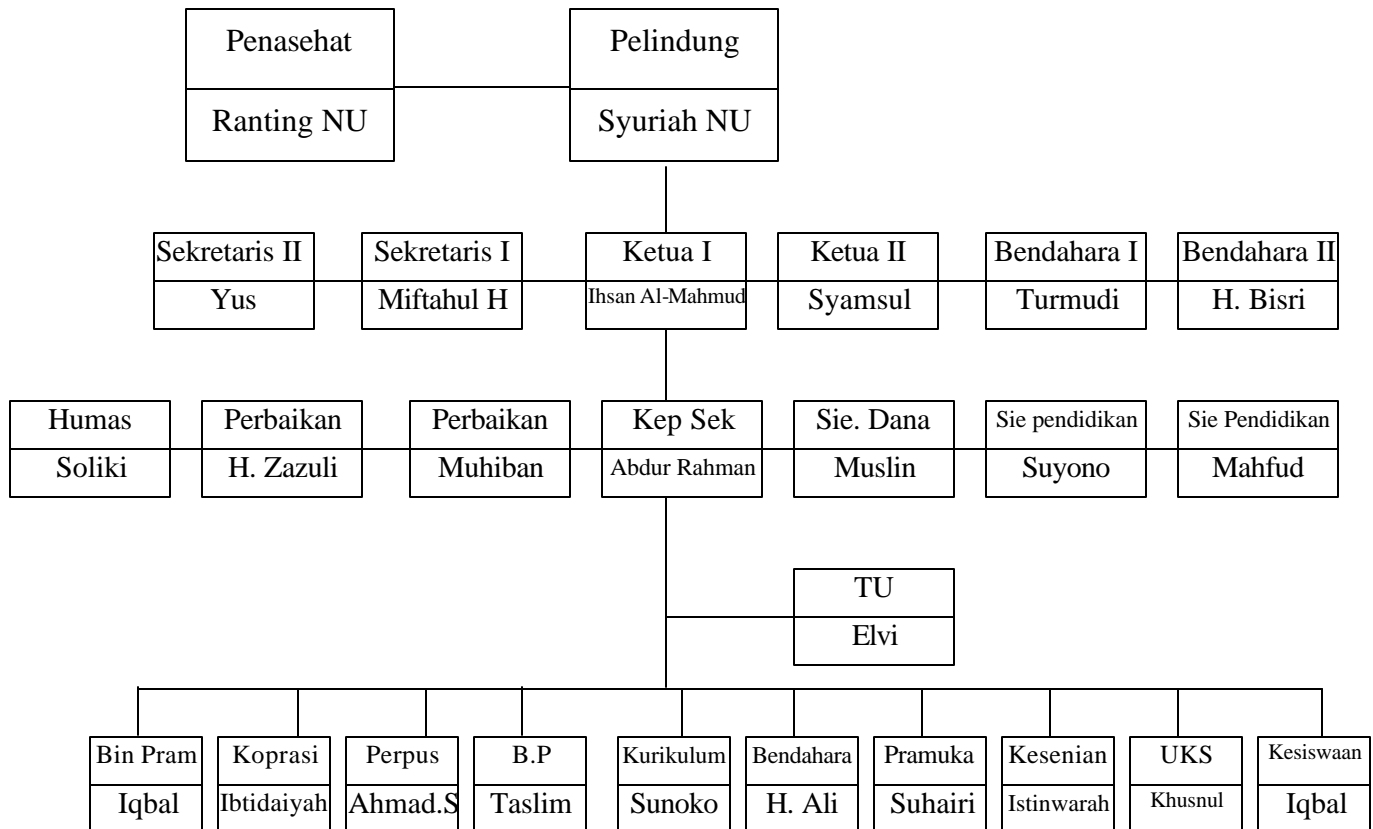
- Fasilitas :- R. Komputer
- R. Perpustakaan
 - R. Laboratorium Sederhana
 - UKS
 - Koperasi Sekolah
 - Gudang
 - 6 Lokal Ruang Kelas

- R. Kantor
- Tempat Sepeda
- Kamar Kecil Guru dan Siswa

Sumber Data : Kaantor Madrasah Ibtida'iyah Darul Huda Wonoroto Umbulsari
Kabupaten Jember Tahun Pelajaran 2008/2009

4. Struktur Organisasi

Bagan 4.1
STRUKTUR ORGANISASI
MADRASAH IBTIDA'YAH DARUL HUDA WONOROTO



Keterangan :

- : Garis Komando
- - - - - : Garis Koordinasi

Sumber Data : Kaantor Madrasah Ibtida'iyah Darul Huda Wonoroto Umbulsari
Kabupaten Jember Tahun Pelajaran 2008/2009

B. Temuan Hasil Penelitian

Sebagai hasil penelitian, maka perlu disajikan beberapa data yang bersumber dari angket yang diperoleh dari responden, data tersebut sesuai dengan permasalahan yang di angkat. Selanjutnya dalam penyajian data ini dijelaskan tentang responden penelitian. Dimana yang menjadi responden adalah 100 siswa Madrasah Ibtida'iyah Darul Huda Wonoroto Umbulsari Kabupaten Jember Tahun Pelajaran 2008/2009. Untuk menentukan responden digunakan metode Stratified Proporsional Random Sampling dengan cara undian. Adapun perhitungan perimbangan sebagaimana berikut :

Tabel 4.2
Nama-Nama Responden
Madrasah Ibtida'iyah Darul Huda Wonoroto

No.	Nama Responden	Jenis Kelamin		Kelas
		L	P	
1	2	3	4	5
1	Aisyah W		P	I
2	Aisyah F		P	I
3	Anik A		P	I
4	Ayuk R		P	I
5	Dewi Lutfiana		P	I
6	Dwi Ernawati		P	I
7	Dwi Lestari		P	I
8	Eka S		P	I
9	Elia Nurul		P	I
10	Anita R		P	I
11	Eva R		P	I
12	Lia M		P	I
13	Ita Khumairoh		P	I

Tabel Lanjutan 4.2

1	2	3	4	5
14	Khomsatun H		P	I
15	Mukarrimah		P	I
16	Muslaihatan		P	I
17	Nasifa	L		I
18	Neni S		P	I
19	Nidaul H	L		I
20	Abd.Ustadzalizan	L		I
21	Abd. Hadi		P	I
22	Ach. Fauzi	L		I
23	Ach. Muzakki	L		I
24	Adi Susanto	L		I
25	Ach, Junaidi		P	I
26	Ach. Sikron		P	I
27	Alfin	L		I
28	Anas	L		I
29	Andi	L		I
30	Anung	L		I
31	Darul F	L		I
32	Dian	L		I
33	Didit	L		I
34	Doni	L		I
35	Fahrus	L		I
36	Fauzan	L		I
37	Feri	L		I
38	Galih	L		I
39	Hasbi	L		I
40	Hendra	L		I
41	Hendri	L		I
42	Hidayatul A	L		I
43	Huzaini	L		I
44	Imam S	L		I
45	Kamaluddin	L		I

Tabel Lanjutan 4.2

1	2	3	4	5
46	M. Fathur	L		II
47	M.Khoiri	L		II
48	M.Khoiruddin	L		II
49	M. Nanang	L		II
50	Ani Risa		P	II
51	Anita F		P	II
52	Dian W		P	II
53	Didin Nur		P	II
54	Evi M		P	II
55	Fasilatul		P	II
56	Hilmiatun		P	II
57	Ibtidaiyah		P	II
58	Khoiriyah		P	II
59	Linda		P	II
60	Luluk		P	II
61	Malinda		P	II
62	Maspupiyati		P	II
63	Amaliya		P	II
64	Arius dina		P	II
65	Dewi istiqomah		P	II
66	Dewi maulina		P	II
67	Eka yona		P	II
68	Eliyatus		P	II
69	Firtiyatul		P	II
70	Khosnawiyah		P	II
71	Luluk		P	II
72	Mahtum		P	II
73	Nisau Rahmah		P	II
74	St. Aisah		P	II
75	Fitnur Winda		P	II
76	Awik		P	II
77	Dewi		P	II
78	Lailatul		P	III
79	Laili		P	III
80	Neli		P	III
81	Nurvita		P	III

Tabel Lanjutan 4.2

1	2	3	4	5
82	Nurul Kholida		P	III
83	Nurul Ulfa		P	III
84	Rista	L		III
85	Abdul Wahid	L		III
86	Andi Hartono	L		III
87	Bambang	L		III
88	Dodik	L		III
89	Dodi Wibowo	L		III
90	Irfan	L		III
91	Anis		P	III
92	Anita Silfiya		P	III
93	Fijianti		P	III
94	Eka Purnama Sari		P	III
95	Il Ernawati		P	III
96	Moh. Sholeh	L		III
97	Abd. Aziz	L		III
98	Abd. Basith	L		III
99	Abd. Latif	L		III
100	Ahmad Saidun	L		III

Selanjutnya untuk mencari data tentang pengaruh Profesionalme guru terhadap kualitas belajar, maka dalam penelitian ini menggunakan metode angket yang diisi siswa, dengan pembagian sebagai berikut :

- a. Kompetensi personal guru sebanyak 7 pertanyaan
- b. Kualitas belajar siswa sebanyak 6 pertanyaan

Dengan ketentuan bagi siswa yang menjawab :

- 1) Bagi siswa yang memberikan jawaban a diberi skor 3
- 2) Bagi siswa yang memberikan jawaban b diberi skor 2
- 3) Bagi siswa yang memberikan jawaban c diberi skor 1

Adapun hasil penyebaran angket sebagai mana tertera di bawah ini

Tabel 4.3

Skor Dan Kategori Tentang Profesionalme guru

No	Profesionalme guru							Skor	Kategori	
	1	2	3	4	5	6	7		Baik	Kurang
1	2	3	4	5	6	7	8	9	10	11
1	3	3	3	3	3	3	3	21	B	
2	3	3	3	3	3	3	3	21	B	
3	3	3	3	3	3	3	3	21	B	
4	3	3	3	3	3	3	2	21	B	
5	3	3	3	3	3	3	3	21	B	
6	2	2	3	3	3	3	3	19		K
7	2	1	3	3	3	3	3	18		K
8	3	3	3	3	3	3	3	21	B	
9	3	3	3	3	3	3	3	21	B	
10	2	3	3	3	3	3	3	20	B	
11	2	3	3	3	3	3	3	20	B	
12	3	3	3	3	3	3	3	21	B	
13	3	3	2	3	3	3	3	20	B	
14	3	3	3	3	3	3	3	21	B	
15	3	3	3	3	3	3	3	21	B	
16	2	3	1	3	3	3	3	18		K
17	3	3	3	3	3	3	2	20	B	
18	3	2	2	3	3	3	3	18		K
19	3	3	3	3	3	3	3	21	B	
20	3	2	3	3	3	3	2	19		K
21	2	2	3	3	3	3	3	19		K
22	3	3	3	3	3	3	3	21	B	
23	3	3	3	3	3	3	3	21	B	
24	3	3	3	3	3	3	3	21	B	
25	3	3	3	3	3	3	3	21	B	
26	3	3	3	3	3	3	3	21	B	
27	3	3	3	3	3	2	3	20	B	
28	3	3	3	3	3	3	3	21	B	

Tabel Lanjutan 4.3

1	2	3	4	5	6	7	8	9	10	11
29	3	3	3	3	3	3	2	20	B	
30	3	3	3	3	3	3	3	21	B	
31	3	3	3	3	3	2	2	19		K
32	3	3	3	3	3	3	3	21	B	
33	3	3	3	3	3	3	3	21	B	
34	3	3	3	3	3	3	3	21	B	
35	3	3	3	3	3	2	3	20	B	
36	3	3	2	3	3	2	2	18		K
37	3	3	3	3	3	3	3	21	B	
38	3	3	3	3	3	3	3	21	B	
39	3	3	2	3	3	3	2	19		K
40	3	3	3	3	3	3	2	20	B	
41	3	3	3	3	3	2	3	20	B	
42	3	3	3	3	3	3	2	20	B	
43	3	2	3	3	3	3	3	20	B	
44	3	3	3	3	2	2	3	19		K
45	3	3	3	3	3	3	2	20	B	
46	3	3	3	3	3	3	3	21	B	
47	3	3	3	3	3	3	3	21	B	
48	3	3	3	3	3	3	3	21	B	
49	3	3	3	3	3	3	3	21	B	
50	3	3	3	3	3	3	3	21	B	
51	3	3	3	3	3	3	3	21	B	
52	3	2	3	2	2	3	3	18		K
53	3	3	3	3	3	3	3	21	B	
54	3	3	3	3	3	3	3	21	B	
55	3	3	3	3	3	3	2	20	B	
56	3	3	3	3	3	2	2	19		K
57	3	3	3	3	3	3	2	20	B	
58	3	3	3	3	3	3	3	21	B	

Tabel Lanjutan 4.3

1	2	3	4	5	6	7	8	9	10	11
1	2	3	4	5	6	7	8	9	10	11
59	3	3	3	3	3	3	3	21	B	
60	3	3	3	3	3	3	3	21	B	
61	3	3	3	3	3	3	3	21	B	
62	3	3	3	3	3	3	3	21	B	
63	3	3	3	3	3	2	3	20	B	
64	3	3	3	3	3	3	3	21	B	
65	3	3	3	3	3	3	3	21	B	
66	3	3	3	3	3	3	3	21	B	
67	3	3	3	3	3	2	2	19		K
68	3	3	3	3	3	3	3	21	B	
69	3	3	3	3	3	3	3	21	B	
70	3	3	3	3	3	3	3	21	B	
71	3	3	3	3	3	3	3	21	B	
72	3	3	3	3	2	2	3	19		K
73	3	3	3	3	3	2	3	20	B	
74	3	3	3	3	3	2	2	19		K
75	3	3	3	3	3	3	3	21	B	
76	3	2	2	3	3	3	3	19		K
77	3	3	3	3	3	3	3	21	B	
78	3	3	3	3	3	3	3	21		K
79	3	3	3	3	2	3	3	20	B	
80	3	3	3	3	3	3	2	20	B	
81	3	3	3	3	2	2	3	19		K
82	3	3	3	3	3	2	2	19		K
83	3	3	3	3	3	2	2	19		K
84	3	3	3	3	3	2	3	20	B	
85	3	3	3	3	3	3	2	20	B	
86	3	3	3	3	3	3	2	20	B	
87	3	3	3	3	3	3	3	21	B	
88	3	3	3	3	3	3	3	21	B	
89	3	3	3	3	3	3	3	21	B	

Tabel Lanjutan 4.3

1	2	3	4	5	6	7	8	9	10	11
90	3	3	3	3	3	3	3	21	B	
91	3	2	2	3	3	3	3	19		K
92	3	3	3	2	3	3	3	21	B	
93	3	3	2	3	3	3	3	20	B	
94	3	2	2	3	3	3	3	19		K
95	3	3	3	3	2	2	3	19		K
96	3	3	3	3	3	3	3	21	B	
97	3	3	3	3	3	3	3	21	B	
98	3	3	3	3	3	3	3	21	B	
99	3	3	3	3	3	3	3	21	B	
100	3	3	3	3	3	3	3	21	B	
Jumlah								1995		

Keterangan :

Nomor 1 s/d 100 = Nomor responden

Nomor 1 s/d 7 = Jumlah item angket

Nomor 1 s/d 11 = Nomor kolom

Untuk menentukan kategori baik (B) dan kurang (K) dari tabel di atas, maka digunakan rumus untuk mencari mean (nilai rata-rata) sebagai berikut :

$$M = \frac{\Sigma X}{N} = \frac{1995}{100} = 19,95$$

Dengan adanya skor itu tersebut, bagi responden yang mendapatkan nilai sama atau di atas 19,95 dikategorikan baik (B). Sedangkan responden yang memperoleh nilai dibawah 19,95 dikategorikan kurang (K).

Tabel 4.4
 Hasil Angket Responden Tentang Kualitas Belajar

No. Resp.	Kualitas Belajar						Skor	Kriteria	
	1	2	3	4	5	6		Baik	Kurang
1	2	3	4	5	6	7	8	9	10
1	3	3	3	3	3	3	18	B	
2	3	3	3	2	2	3	16	B	
3	3	3	2	3	2	2	15	B	
4	3	3	2	2	2	3	15	B	
5	3	3	2	2	2	3	15	B	
6	3	3	3	2	2	3	16	B	
7	2	3	3	2	2	3	16	B	
8	3	3	3	2	2	2	16	B	
9	3	3	3	2	2	3	16	B	
10	3	3	3	3	2	3	17	B	
11	3	2	3	2	2	3	15	B	
12	3	2	2	3	2	3	15	B	
13	3	2	2	3	2	3	15	B	
14	3	2	3	2	3	3	16	B	
15	3	3	3	3	3	3	18	B	
16	3	3	3	3	3	2	17	B	
17	3	3	3	3	3	3	18	B	
18	3	3	3	3	3	3	18	B	
19	3	3	2	3	3	2	16	B	
20	3	3	3	2	3	3	17	B	
1	2	3	4	5	6	7	8	9	10
21	3	2	2	3	3	2	15	B	
22	3	2	2	3	3	3	16	B	
23	3	2	2	2	3	2	14		K
24	3	2	2	3	3	3	16	B	
25	3	2	2	3	3	3	16	B	
26	2	2	2	3	2	3	14		K
27	2	3	3	3	3	3	17	B	

Tabel Lanjutan 4.4

1	2	3	4	5	6	7	8	9	10
28	3	3	3	3	2	3	17	B	
29	3	3	2	3	2	2	15	B	
30	3	2	2	3	2	2	14		K
31	3	2	2	2	2	2	13		K
32	3	2	3	3	2	2	15	B	
33	2	2	2	2	2	2	12		K
34	2	2	3	3	2	2	14		K
35	3	3	2	3	2	2	15	B	
36	3	2	2	3	2	2	14		K
37	3	3	2	3	2	2	15	B	
38	3	2	2	3	2	2	14		K
39	3	2	3	3	2	2	15	B	
40	3	3	2	2	3	3	16	B	
41	3	3	3	3	3	3	18	B	
42	3	3	2	2	3	3	16	B	
43	3	3	2	3	3	3	17	B	
44	3	3	3	3	3	3	18	B	
45	3	3	2	3	3	3	17	B	
46	2	3	3	2	3	3	16	B	
47	2	3	3	2	3	3	16	B	
48	2	3	3	2	3	3	16	B	
49	3	2	2	3	2	2	14		K
50	2	2	3	3	2	2	14		K
51	3	3	2	2	2	2	14		K
52	2	2	3	3	2	2	13		K
53	3	3	2	2	2	2	13		K
54	2	2	2	2	2	2	12		K
55	3	2	3	3	2	2	15	B	
56	3	3	3	3	3	3	18	B	
57	3	3	3	2	3	3	18	B	
58	3	3	2	3	3	3	17	B	
59	3	2	3	3	3	3	17	B	
60	3	2	3	3	3	3	17	B	

Tabel Lanjutan 4.4

1	2	3	4	5	6	7	8	9	10
61	3	3	3	3	3	3	18	B	
62	3	2	2	3	3	3	16	B	
63	3	2	2	3	3	3	16	B	
64	3	3	2	3	3	3	17	B	
65	3	3	3	3	3	3	18	B	
66	3	3	2	3	3	3	17	B	
67	3	3	3	3	2	3	17	B	
68	3	3	2	3	3	3	17	B	
69	3	3	3	3	3	3	18	B	
70	3	3	2	2	3	3	16	B	
71	2	3	3	2	2	2	14		K
72	3	2	2	2	3	2	14		K
73	3	2	3	3	3	2	16	B	
74	2	3	2	3	3	3	16	B	
75	3	2	3	3	3	3	17	B	
76	2	2	3	3	3	3	16	B	
77	3	2	2	2	2	2	13		K
78	2	3	2	2	3	2	14		K
79	3	3	3	3	2	2	16	B	
80	2	2	3	3	3	2	15	B	
81	2	2	2	2	2	2	12		K
82	2	3	2	3	2	2	14		K
83	3	3	3	3	2	2	16	B	
84	2	3	2	3	2	2	14		K
85	2	3	3	2	2	2	14		K
86	3	3	3	3	2	2	16	B	
87	2	2	2	2	2	2	12		K
88	3	3	3	3	2	2	16	B	
89	3	3	2	3	2	2	15	B	
90	2	2	3	3	3	2	15	B	
91	3	2	3	3	3	2	16	B	
92	2	3	2	3	2	2	14		K

Tabel Lanjutan 4.4

1	2	3	4	5	6	7	8	9	10
93	3	3	3	2	2	2	15	B	
94	2	3	2	2	2	2	13		K
95	3	3	3	2	2	2	15	B	
96	3	3	2	3	3	3	17	B	
97	3	2	2	2	3	2	14		K
98	2	3	2	3	2	2	14		K
99	3	3	3	3	3	3	18	B	
100	3	3	2	3	2	2	15	B	
Jumlah							1492	73	27

Keterangan :

Nomor 1 s/d 100 = Nomor responden

Nomor 1 s/d 7 = Jumlah item angket

Nomor 1 s/d 10 = Nomor kolom

Untuk menentukan kategori baik (B) dan kurang (K) dari tabel di atas, maka digunakan rumus untuk mencari mean (nilai rata-rata) sebagai berikut :

$$M = \frac{\Sigma X}{N} = \frac{1492}{100} = 14,92$$

Dengan adanya skor itu tersebut, bagi responden yang mendapatkan nilai sama atau di atas 14,92 dikategorikan baik (B). Sedangkan responden yang memperoleh nilai dibawah 14,92 dikategorikan kurang (K).

Berdasarkan hasil penyebaran angket dan menurut kategorinya, maka hasil rekapnya sebagai berikut.

Tabel 4.5
Rekapitulasi Hasil Angket Tentang Kegiatan Profesionalme guru
Terhadap Kualitas Belajar Siswa

No	Kegiatan Profesionalme guru			Kualitas Belajar Siswa		
	Skor	KTG		Skor	KTG	
		B	K		B	K
1	2	3	4	5	6	7
1	21	B		18	B	
2	21	B		16	B	
3	21	B		15		K
4	21	B		15		K
5	21	B		15		K
6	19		K	16	B	
7	18		K	16	B	
8	21	B		16	B	
9	21	B		16	B	
10	20	B		17	B	
11	20	B		15		K
12	21	B		15		K
13	20	B		15		K
14	21	B		16	B	
15	21	B		18	B	
16	18		K	17	B	
17	20	B		18	B	
18	18		K	18	B	
1	2	3	4	13	14	15
19	21	B		16	B	
20	19		K	17	B	
21	19		K	15		K
22	21	B		16	B	

Tabel Lanjutan 4.5

1	2	3	4	5	6	7
23	21	B		14		K
24	21	B		16	B	
25	21	B		16	B	
26	19		K	14		K
27	19		K	17	B	
28	21	B		17	B	
29	20	B		15		K
30	21	B		14		K
31	19		K	13		K
32	21	B		15		K
33	21	B		12		K
34	21	B		14		K
35	20	B		15		K
36	18		K	14		K
37	21	B		15		K
38	21	B		14		K
39	19		K	15		K
40	20	B		16	B	
41	20	B		18	B	
42	20	B		16	B	
43	20	B		17	B	
44	19		K	18	B	
45	20	B		17	B	
46	21	B		16	B	
47	21	B		16	B	
48	21	B		16	B	
49	21	B		14		K
50	21	B		14		K
51	21	B		14		K
52	18		K	13		K

Tabel Lanjutan 4.5

1	2	3	4	5	6	7
53	21	B		13		K
54	21	B		12		K
55	20	B		15		K
56	19		K	18	B	
57	20	B		18	B	
58	21	B		17	B	
59	21	B		17	B	
60	21	B		17	B	
61	21	B		18	B	
62	21	B		16	B	
63	20	B		16	B	
64	21	B		17	B	
65	21	B		18	B	
66	21	B		17	B	
67	19		K	17		K
68	21	B		17	B	
69	21	B		18	B	
70	21	B		16	B	
71	21	B		14		K
72	19		K	14		K
73	20	B		16	B	
74	19		K	16	B	
75	21	B		17	B	
76	19		K	16	B	
77	21	B		13		K
78	21	B		14		K
79	20	B		16	B	
80	20	B		15		K
81	19		K	12		K
82	19		K	14		K

Tabel Lanjutan 4.5

1	2	3	4	5	6	7
83	19		K	16	B	
84	19	K		14		K
85	20		K	14		K
86	20		K	16	B	
87	21	B		12		K
88	21	B		16	B	
89	21	B		15		K
90	21	B		15		K
91	19		K	16	B	
92	21	B		14		K
93	20	B		15	B	
94	19		K	13		K
95	19		K	15		K
96	21	B		17	B	
97	21	B		14		K
98	19	K		14		K
99	21	B		18	B	
100	21	B		15		K
Jml	1995			1492		

1. Nomor 1 s/d 100 = Responden
2. Nomor 1 s/d 7 = kolom
3. Untuk menentukan kategori baik (B) dan kategori kurang (K) tentang rekapitulasi administrasi pendidikan di atas, maka digunakan rumus untuk mencari mean (rata-rata) sebagai berikut:

$$M = \frac{\Sigma X}{N} = \frac{4934}{100} = 49,34$$

Dengan adanya skor tersebut, bagi responden yang mendapatkan nilai sama atau di atas 49,34 dikategorikan baik (B). Sedangkan responden yang memperoleh nilai dibawah 49,34 dikategorikan kurang (K).

Adapun analisisnya digunakan tes statistik dengan rumus Chi Kwadrat, rumus tersebut adalah :

$$X^2 = \sum \frac{(fo - fh)^2}{fh}$$

Selanjutnya dilanjutkan dengan rumus KK untuk mengetahui kuat lemahnya pengaruh kedua variabel adapun rumus tersebut adalah :

$$KK = \sqrt{\frac{X^2}{X^2 + N}}$$

1. Hipotesis Nihil Minor Pertama

Hipotesisi nihil pertama berbunyi tidak ada pengaruh Profesionalme guru dalam terhadap kualitas belajar siswa Madrasah Ibtida'iyah Darul Huda Wonoroto Umbulsari Kabupaten Jember Tahun Pelajaran 2008/2009

Tabel 4.6
Tabel Persiapan Tentang Pengaruh Profesionalme guru
Terhadap Kualitas belajar

Profesionalme guru	Kualitas belajar Siswa		Jumlah
	Kurang	Baik	
Baik	30	42	72
Kurang	15	13	28
Jumlah	45	55	100

Tabel 4.7
Tabel Kerja Untuk Mencari Chi Kwadrat Tentang Pengaruh
Profesionalisme guru Terhadap Kualitas belajar

Komp. Personal	Aktiv. belajar siswa	fo	Fh	fo- fh	(fo- fh) ²	$\sum \frac{(fo - fh)^2}{fh}$
B	K	30	32,4	-2,4	5,76	0,1777
	B	42	39,8	2,4	5,76	0,1447
K	K	15	12,6	2,4	5,76	1,457
	B	13	15,2	- 2,4	5,76	0,3789
Jumlah			100	0		1,272

$$d.b=(b-1)(k-1)=(2-1)(2-1)=1$$

Ternyata $X = 1,272$ lebih besar daripada taraf significant 5% dengan $d.b = 1$ adalah 3,841, yang berarti signifikan. Dengan demikian hipotesa nihil ditolak dan hipotesa kerja diterima, jadi ada pengaruh Profesionalisme guru terhadap kualitas belajar siswa Madrasah Ibtida'iyah Darul Huda Wonoroto Umbulsari Kabupaten Jember Tahun Pelajaran 2008/2009 .

Untuk mengetahui sejauhmana pengaruhnya maka nilai Chi Kwadrat tersebut harus diuji dengan rumus Koefisien Kontingensi sebagai berikut :

$$\begin{aligned}
 KK &= \sqrt{\frac{X^2}{X^2 + N}} \\
 &= \sqrt{\frac{1,272}{1,272 + 100}} \\
 &= \sqrt{\frac{1,272}{101,272}} \\
 &= \sqrt{0,012} \\
 &= 0,112
 \end{aligned}$$

Berdasarkan perhitungan bahwa nilai KK di peroleh 0,112 nilai tersebut apabila di konfermasikan dengan tabel nilai chi kwadrat, maka bergerak antara 0,00 - 0,200 yang berarti ada pengaruh Profesionalme guru terhadap kualitas belajar dalam ketgori yang sangat rendah.

BAB V

PEMBAHASAN DAN DISKUSI HASIL PENELITIAN

Kebutuhan untuk mendiskusikan dan menginterpretasikan data hasil analisis data dan pengujian memiliki arti penting, agar supaya apa yang telah diperoleh lebih mudah dibaca. Berdasarkan hasil analisis di atas, maka diskusi dan interpretasi yang dapat diajukan untuk menganalisis data dan pengujian hipotesa maka pembahasannya adalah :

A. Berdasarkan analisa chi kwadrat di hasilkan nilai X^2 (empirik) = 1.272 nilai tersebut apabila di konsultasikan dengan db 1 = 5%, (X^2 Tabel) = 3.481 maka nilai X^2 (empirik) lebih kecil dari pada harga nilai kitik, sehingga hipotesa nihil di tolak dan hipotesa kerja terima dengan demikian hipotesis minor pertama berbunyi : ada pengaruh pengaruh antara Profesionalme guru terhadap kualitas belajar siswa Madrasah Ibtida'iyah Darul Huda Wonoroto Umbulsari Kabupaten Jember Tahun Pelajaran 2008/2009.

Hal ini didukung hasil interview bahwa guru Madrasah Ibtida'iyah Darul Huda Wonoroto Umbulsari yang professional dituntut untuk menyelesaikan materi yang telah ditetapkan dalam kurikulum sekolah, namun lebih jauh lagi guru di Madrasah Ibtida'iyah juga dituntut untuk dapat menguasai, menghayati secara menyeluruh dan mendalam materi yang akan disampaikan kepada anak didik (siswa). (Hasil interview dengan kepala sekolah)

Dan juga diungkapkan oleh guru bahwa penguasaan bahan pelajaran yang akan diajarkan adalah untuk, Bagi saya (guru) juga dituntut mampu menjabarkan serta mengorganisasikan bahan ajar secara sistematis, sesuai dengan tujuan intruksional yang selaras dengan perkembangan siswa (Interview dengan guru wali kelas)

- B. Untuk mengetahui kuat lemahnya pengaruh maka digunakan rumus KK ternyata nilai yang diperoleh 0.112 nilai tersebut apabila di konfermasikan dengan tabel Chi Kwadrat berada pada 0.000 – 0.200 yang berarti ada pengaruh positif yang sangat rendah, hal ini disebabkan karena siswa sudah menyadari tentang pentingnya belajar.

Berdasarkan pembahasan menunjukkan bahwa Profesionalme guru dapat mempengaruhi siswa terhadap kualitas belajar. Hal ini didukung hasil interview dengan wakil kurikulum yang berlaku yaitu Kurikulum Tingkat Satuan Pendidikan (KTSP) yang menyatakan bahwa : Profesionalme guru merupakan dasar guru yang harus dimilikinya, khususnya guru di Madrasah Ibtida'iyah Darul Huda Wonoroto Umbulsari, dan mayoritas guru memiliki kemampuan yang cukup, hal ini tampak pada pelaksanaan dalam mengajar yang dapat menguasai kelas, dan menerapkan Kurikulum Berbasis Kompetensi. (Hasil interview dengan guru tanggal 15 Juni 2009)

BAB VI

PENUTUP

A. Kesimpulan

1. Berdasarkan analisa chi kwadrat bahwa menunjukkan ada pengaruh antara Profesionalme guru terhadap kualitas belajar siswa Madrasah Ibtida'iyah Darul Huda Wonoroto Umbulsari Kabupaten Jember Tahun Pelajaran 2008/2009. Karena Nilai nilai X^2 (empirik) = 1.272 nilai tersebut apabila di konsultasikan dengan db 1 = 5%, (X^2 Tabel) = 3.481 maka nilai X^2 (empirik) lebih kecil dari pada harga nilai kitik.
2. Bahwa ada pengaruh positif yang rendah antara Profesionalme guru terhadap kualitas belajar siswa Madrasah Ibtida'iyah Darul, Karena nilai KK ternyata diperoleh 0.112 nilai tersebut apabila di konfermasikan dengan tabel Chi Kwadrat berada pada 0.000 – 0.200.

B. Saran-Saran

1. Kepala Sekolah
Hendaknya lebih memperhatikan guru dalam memberikan pelajaran, dan menerapkan kurikulum yang berbasis kompetensi dengan di melengkapi sarana dan prasarana untuk menunjang kegiatan belajar mengajar serta mengontrol dan pengawasan yang selektif, sehingga dalam kegiatan belajar mengajar dapat berjalan lancar sehingga dapat dicapai rumusan tujuan nasional.

2. Guru-Guru

Hendaknya guru-guru dalam menerapkan materi pembelajaran berpedoman pada kurikulum yang berlaku dan memberikan pengawasan kepada siswa selama kegiatan belajar mengajar berlangsung, dengan demikian siswa, siswa akan lebih mampu memahami materi pelajaran yang telah diajarkannya.

3. Tata Usaha

Hendaknya bekerja dengan lebih aktif dan selektif serta memberikan pelayanan kepada seluruh komponen yang ada di lembaga Madrasah Ibtida'iyah Darul Huda Wonoroto Umbulsari, karena dengan keefektifan tersebut kegiatan pembelajaran yang ada di Madrasah Ibtida'iyah Darul Huda Wonoroto Umbulsari Kabupaten Jember Tahun Pelajaran 2008/2009 dapat berjalan dengan lancar.

4. Siswa

Hendaknya siswa belajar yang lebih optimal dengan menggunakan fasilitas yang ada dan mentaati peraturan yang berlaku di sekolah sehingga belajar akan tercapai prestasi yang baik pula.

DAFTAR PUSTAKA

- Ahmadi, Abu, dan Widodo, S. 2003, *Psikologi Belajar*, Jakarta: Renika Cipta
- Ahmadi, Abu dan Nur Uhbaiti, 1991, *Psikologi Belajar*, Jakarta: Rajaali
- Ali, Moh., 1995, *Dasar-dasar Penelitian Kependidikan*, Bandung: CV Ilmu
- Darajat, Djakiah, 2000, *Ilmu Pendidikan Islam*, Jakarta: Bumi Aksara
- Depag. RI, 1999, *Al- Qur'an dan Terjemahannya*, Semarang: Toha Putra
- Departemen Pendidikan Nasional, 2001, *Kamus Besar Bahasa Indonesia*, Jakarta: Balai Pustaka
- Muhaimin, 2001, *Paradigma Pendidikan Agama Islam*, Jakarta: Remaja Rosdakarya
- Pidarta, Made, 1981, *Pengelolaan Kelas*, Surabaya: Usaha Nasional
- Purwanto, Ngalim, 2000, *Psikologi Pendidikan*, Bandung: Remaja Roesdakarya
- Rusyan, Tabrani, 1993, *Proses Belajar Mengajar*, Bandung: Remaja Roesdakarya
- Sardiman, AM., 2000, *Interaksi dan Motivasi Belajar Mengajar*, Jakarta: PT. Raja Grafindo Persada
- Suharsimi Arikunto, 2002, *Prosedur Penelitian Suatu Pendekatan Praktek*, Jakarta: Renika Cipta
- Sudijono, Anas, 1997, *Pengantar Statistik Pendidikan*, Jakarta: Rajawali
- Sudirman, 2000, *Ilmu Pendidikan*, Jakarta: Rajawali
- Sujana, Nana, 1998, *Dasar-dasar Proses Belajar Mengajar*, Bandung: Sinar Baru
- Sutrisno Hadi, 1993, *Metode Research Jilid I, II*, Yogyakarta, Andi Offset
- Undang-Undang RI no. 20 Tahun 2003, *Sistem Pendidikan Nasional 2003*, Bandung: Fokus Media
- Usman, Uzair, 2001, *Profesionalisme Keguruan*, Jakarta: Raja Grafindo

Wijaya, Cece, 1991, *Upaya Pembaharuan Dalam Pendidikan dan Pengajaran*, Bandung: Remaja Roesdakarya

Winkel, WS., 1984, *Psikologi Pendidikan dan Evaiuasi Pendidikan*, Jakarta: Rajawali

Yusuf, Tayar, 1985, *Ilmu Praktek Mengajar Metode Khusus Pengajaran Agama*, Bandung: Percetakan Offset

Zuhairini, 1983, *Metode Khusus Pendidikan Agama Islam*, Surabaya: Usaha Nasional