

BAB IV

HASIL PENELITIAN DAN PEMBAHASAN

A. Gambaran Umum Obyek Penelitian

1. Sejarah Berdirinya SMP Plus Sunan Giri Mojomulyo

Berdirinya SMP Plus Sunan Giri Mojomulyo Kecamatan Puger Kabupaten Jember berawal dari ide atau gagasan dari seorang tokoh masyarakat yaitu Bapak Syamsiadi, S.Pd.I yang merasa bahwa pendidikan itu sangat penting dan merupakan dn kebutuhan yang tidak dapat ditinggalkan seumur hidup.

Beliau yang pada saat itu menjabat sebagai Kepala Sekolah di MIMA urul Huda Desa Mojo Mulyo akhirnya mengadakan musyawarah dengan dewan guru, masyarakat dan tokoh-tokoh masyarakat, yang akhirnya terjadi kesepakatan untuk mendirikan sekaolah lanjutan dari tingkat dasar yaitu SLTP.

Karena anak-anak Desa Mojomulyo yang ingin melanjutkan sekolah ke tingkat SLTP sangat jauh, mereka harus ke Puger yang jaraknya sekitar 8 Km, ke Gumukmas sekitar 9 Km dan ke Kalimalang sekitar 10 Km, akhirnya tanggal 5 Juli 2004 berdirilah SLTP Terbuka di Desa Mojomulyo.

Seiring berjalannya waktu SLTP terbuka tersebut semakin berkembang dan maju, akhirnya mangajukan permohonan mendirikan SLTP yang formal. Akhirnya pada tanggal 6 Juli 2006 resmi menjadi SLTP Formal yang diberi nama SMP Plus Sunan Giri, dengan NSS: 2020252403223.

2. Letak Geografis SMP Plus Sunan Giri Mojomulyo

SMP Plus Sunan Giri Mojomulyo terletak Desa Mojomulyo Kecamatan Puger Kabupaten Jember dengan batas-batas sebagai berikut :

- a. Sebelah barat berbatasan dengan pekarangan penduduk
- b. Sebelah timur berbatasan dengan jalan desa
- c. Sebelah selatan berbatasan dengan jalan desa
- d. Sebelah utara berbatasan dengan pekarangan

3. Keadaan Guru Dan Siswa SMP Plus Sunan Giri Mojomulyo

a. Keadaan Guru

Adapun tenaga pengajar guru SMP Plus Sunan Giri Mojomulyo sebagai berikut:

TABEL 4.1

TENAGA PENGAJAR SMP PLUS SUNAN GIRI MOJOMULYO

No	Nama	L/P	Pend	Status
	Syamsiadi, S.Pd.	L	S1	Kep. Sek
2	Abd. Wahid, S.Pd.	L	S1	Kurikulum I
3	Drs. Zainal Arifin	L	S1	Waka Sek
4	Saeon Asrori	L	SMA	Humas I
5	Hasyim Asy'ari	L	SMA	BP
6	Ahmad Mujayyin	L	MAN	Kesiswaan II
7	Ahmadi	L	SMA	Kep. TU
8	Heru, A.Ma	L	SMA	Sarpras
9	Siti Mujayanah, S.Pd.I	P	S1	GT
10	Siti Mu'awanah, S.Pd.I	P	S1	GT
11	Intan Kusniawati, SE	P	S1	GT
12	Dantik Yuliaty	P	SMA	GT
13	Karim	L	SD	Pesuruh
14	Mahmud	L	SD	Penjaga malam

Dokumentasi SMP Plus Sunan Giri Mojomulyo

b. Keadaan Siswa

Ketika dilakukan penelitian ini jumlah siswa SMP Plus Sunan Giri Mojomulyo adalah seperti yang ada di tabel di bawah ini :

TABEL 4.2**KEADAAN SISWA SMP PLUS SUNAN GIRI MOJOMULYO****TAHUN AJARAN 2008/2009**

No	Kelas	Jenis Kelamin		Jumlah
		Laki-laki	Perempuan	
1	9,,			
2	9,,,			
3	,;			
	-X P OK			

4. Keadaan Sarana Dan Prasarana SMP Plus Sunan Giri Mojomulyo

Pada saat penelitian Ini dilaksanakan, keadaan sarana dan prasarana SMP Plus Sunan Giri Mojomulyo sudah cukup tersedia dan memadai walaupun masih harus di tambah dan ditingkatkan lagi. Secara rinci keadaan sarana dan prasarana yang dimiliki oleh SMP Plus Sunan Giri Mojomulyo seperti yang terdapat dalam tabel berikut

7\$%(/

. (\$' \$\$1 6\$5\$1\$ ' \$1 35\$6\$5\$1\$

SMP PLUS SUNAN GIRI MOJOMULYO

NO.	Sarana dan Prasarana	Jumlah	Keterangan
1.	Tanah		
2.	Ruang kelas	3	Baik
3.	Ruang guru	1	Baik
4.	Ruang TU	1	Baik

5.	Ruang Kepala Sekolah	1	Baik
6.	Ruang Perpustakaan	1	Baik
7.	Ruang Kamar mandi/ WC	2	Baik
8.	Ruang kantin	1	Baik
9.	Gudang	1	Baik
10.	Ruang BP	1	Baik

Data hasil observasi SMP Plus Sunan Giri Mojomulyo tahun 2008/2009

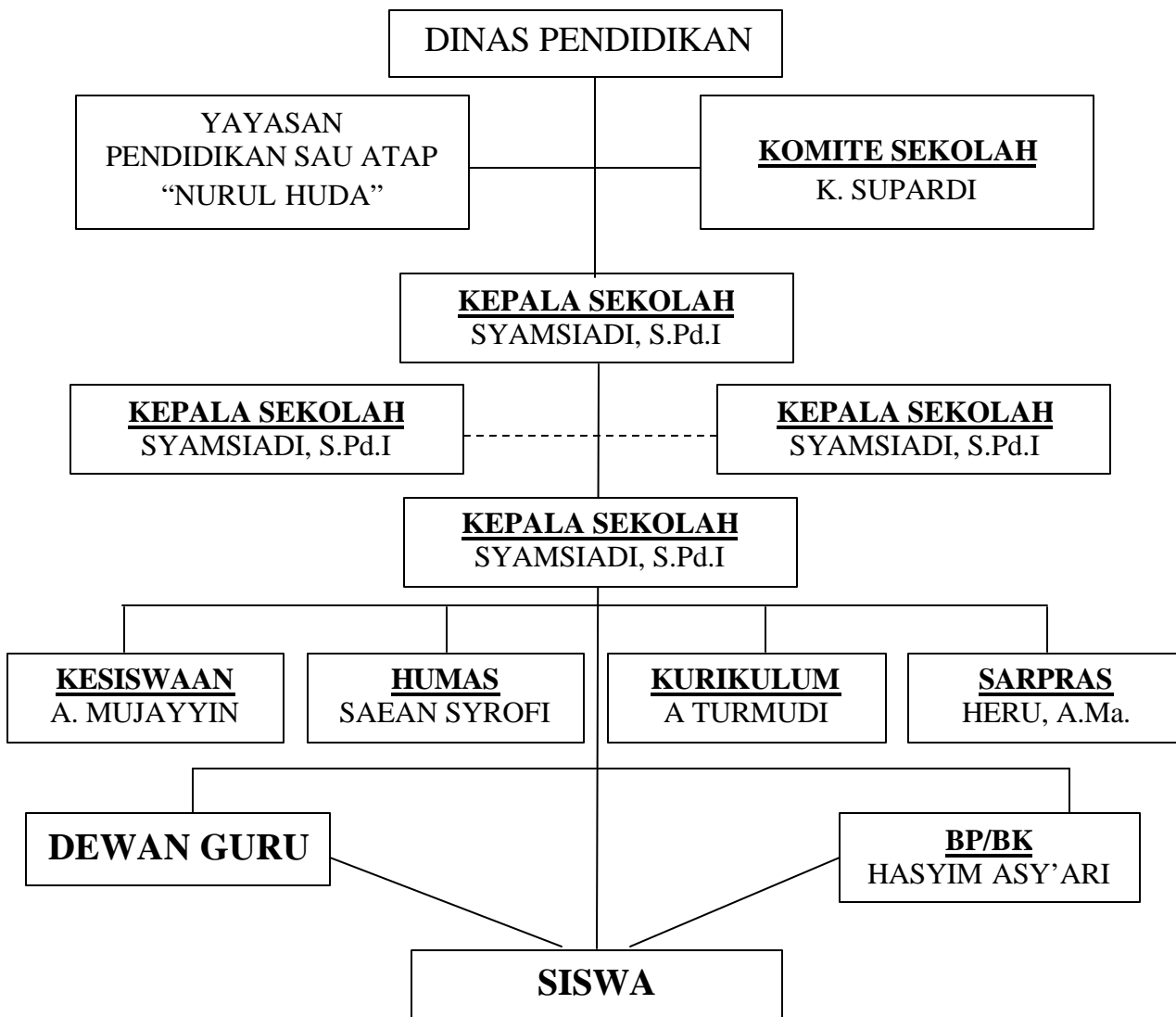
5. Struktur Organisasi SMP Plus Sunan Giri Mojomulyo

Sebagaimana hasil observasi yang telah dilakukan, maka diperoleh data struktur organisasi sekolah SMP Plus Sunan Giri Mojomulyo dengan sangat rinci. Adapun data tersebut sebagai berikut :

Gambar 4.1

STRUKTUR ORGANISASI SMP PLUS SUNAN GIRI MOJOMULYO

TAHUN PELAJARAN 2008/2009



Keterangan :

————— : Garis komando

----- : Garis konsultasi

Data Dokumen SMP Plus Sunan Giri Mojomulyo tahun 2008/2009

B. Penyajian Data

Dalam setiap penelitian, penyajian data merupakan yang sangat penting, yang menunjukkan baik dan buruknya hasil penelitian. Yang diperlukan dalam penelitian ini adalah data mengenai pengaruh motivasi orang tua terhadap prestasi belajar siswa dan untuk memperoleh data tersebut, maka dilakukan penyebaran angket kepada responden yang telah ditetapkan.

Adapun angket yang penulis sebarakan kepada 37 responden terdiri dari 10 item pertanyaan tentang motivasi orang tua dan untuk data mengenai prestasi belajar siswa diambil dari buku Raport. Dari tiap-tiap pertanyaan tersebut terdiri atas alternatif jawaban dengan ketentuan sebagai berikut:

1. Alternatif jawaban a skornya 3.
2. Alternatif jawaban b skornya 2
3. Alternatif jawaban c skornya 1.

Agar dalam penyajian data terlihat lebih jelas maka diberi kode atau lambang yang dimaksud adalah hubungan antara motivasi orang tua diberi kode x (variabel x) dan prestasi siswa diberi kode y (variabel y).

Berikut ini akan disajikan data hasil angket tentang motivasi orang tua dengan mendapatkan total skor sebagai mana yang dapat dilihat pada tabel sebagai berikut:

TABEL 4.4
REKAPITULASI HASIL ANGGKET BESERTA SKOR
ORANG TUA SEBAGAI MOTIVATOR

No. Resp	Item Pertanyaan										Jumlah
	1	2	3	4	5	6	7	8	9	10	
<i>1</i>	<i>2</i>	<i>3</i>	<i>4</i>	<i>5</i>	<i>6</i>	<i>7</i>	<i>8</i>	<i>9</i>	<i>10</i>	<i>11</i>	<i>12</i>
1	3	3	2	1	2	1	3	1	2	1	19
2	3	3	2	1	2	1	3	1	2	1	19
3	2	2	1	1	2	1	2	1	1	1	14
4	3	3	2	1	2	1	3	1	2	1	19
5	2	2	1	2	2	2	3	1	2	1	18
6	3	3	2	1	2	3	3	1	2	1	21
7	3	3	2	1	2	1	3	1	2	1	19
8	2	3	3	2	3	2	3	1	3	1	23
9	2	3	3	1	3	2	3	1	3	1	22
10	2	3	2	2	2	2	3	1	3	1	21
11	2	2	2	1	3	3	2	3	3	1	22
12	2	2	3	1	3	3	2	3	3	1	23
13	2	2	3	1	3	3	2	3	3	1	23
14	2	2	3	1	3	3	2	3	3	1	23
15	2	3	3	1	3	2	3	3	2	1	23
16	2	3	3	1	3	2	3	3	2	1	23
17	2	3	3	1	2	2	2	3	3	1	22
18	2	3	3	1	2	2	2	3	3	1	22
19	2	3	3	1	2	2	2	1	2	1	19
20	2	3	2	2	2	3	2	1	2	1	20
21	2	3	3	2	2	3	2	3	2	1	23
22	2	3	3	2	2	3	2	3	2	1	23
23	2	3	3	1	2	3	3	3	3	2	25
24	2	2	2	2	2	3	2	3	2	1	21
25	2	2	2	2	2	3	2	3	2	1	21
26	3	2	2	3	1	2	3	3	3	1	23
27	2	2	2	2	2	3	2	3	2	1	21
28	2	2	3	3	1	3	2	1	1	1	19
29	2	2	3	3	1	3	3	1	1	1	20
30	2	3	1	1	3	2	2	1	2	1	18
31	2	2	1	1	2	1	2	1	2	1	15
32	2	2	1	1	1	1	2	1	1	1	13

<i>1</i>	<i>2</i>	<i>3</i>	<i>4</i>	<i>5</i>	<i>6</i>	<i>7</i>	<i>8</i>	<i>9</i>	<i>10</i>	<i>11</i>	<i>12</i>
34	1	2	1	1	2	2	2	1	1	1	14
35	2	3	3	1	3	3	2	3	1	1	22
36	2	3	3	1	3	2	2	2	2	2	22
37	2	2	1	2	2	2	3	1	1	1	17
Jml											748

Selanjutnya untuk data tentang prestasi belajar siswa diambil dari Raport masing-masing siswa dengan rincian sebagaimana dalam tabel berikut ini :

TABEL 4.5

DESKRIPSI NILAI RAPOT TENTANG PRESTASI BELAJAR

SISWA SMP PLUS SUNAN GIRI MOJOMULYO

No.	Nama Responden	HASIL NILAI RAPOT			Jumlah
		Kognitif	Psikomotorik	Afektif	
1	Abd. Hafidz	70	60	70	200
2	Achmad Hidayat	60	70	70	200
3	Moh. Husen	60	60	60	180
4	Muzakki	70	80	60	210
5	Khosim	60	80	70	210
6	Faizal Amir	80	70	70	220
7	Khoirul Umam	80	60	70	210
8	Moh. Said	70	80	70	220
9	Badrun	60	70	60	190

25	Arum Mansheilla	70	70	70	210
26	Abdul Hadi	70	80	80	230

$$P = \frac{f}{n} \times 100\%$$

Untuk lebih jelasnya, di bawah ini penulis sajikan analisis data dari hasil angket yang telah disebarakan kepada 37 responden yaitu tentang motivasi orang tua. Dengan hasil tersebut dapat diambil dua kategori yaitu baik dan kurang. Dari sini dihitung dengan rumus prosentase di atas yaitu:

$$\text{Baik} \quad P = \frac{21}{37} \times 100\% = 56,76\%$$

$$\text{Kurang} \quad P = \frac{16}{37} \times 100\% = 43,24\%$$

Hasil perhitungan di atas setelah dikonsultasikan dengan tabel kategori tersebut sebagai mana tercantum dalam bab III dapat disimpulkan bahwa motivasi orang tua dalam kategori cukup dengan hasil prosentase sebesar 56,76% untuk kategori baik dan kategori kurang sebesar 42,86%.

2. Analisis data statistik

Sedangkan untuk mengetahui pengaruh dari kedua variabel tersebut, sekaligus menjawab Rumusan Masalah yang kedua yaitu ada tidak pengaruh antara motivasi orang tua terhadap prestasi Siswa di SMP Plus Sunan Giri Mojomulyo, maka digunakan analisis data kuantitatif yaitu mengubah data kualitatif ke dalam bentuk angka. Adapun rumus yang digunakan adalah rumus "korelasi product moment"

$$r_{xy} = \frac{N \sum xy - (\sum x)(\sum y)}{\sqrt{\{N \sum x^2 - (\sum x)^2\} \{N \sum y^2 - (\sum y)^2\}}}$$

Untuk lebih mudahnya, maka rumus tersebut dimasukkan dalam tabel sebagai berikut:

TABEL 4.6
TABULASI DATA UNTUK PENGHITUNGAN
PRODUCT MOMENT

No.	x	y	x^2	y^2	xy
1	19	200	361	40000	3800
2	19	200	361	40000	3800
3	14	180	196	32400	2520
4	19	210	361	44100	3990
5	18	210	324	44100	3780

No.	x	y	x^2	y^2	xy
31	15	210	225	44100	3150
32	13	180	169	32400	2340

Setelah diketahui hasil r_{xy} , maka langkah selanjutnya yaitu memberikan interpretasi terhadap r_{xy} yang dapat ditempuh dengan cara Interpretasi dengan menggunakan " r " *product moment*.

Sebelum menggunakan tabel " r " *product moment* maka harus dicari df atau db -nya dengan rumus sebagai berikut:

$$df = N - nr$$

Keterangan:

df = Degrees of Freedom

N = Number of Freedom

nr = Jumlah variabel yang di korelasikan

Jumlah siswa yang dijadikan sampel di sini berjumlah 37 siswa, dengan demikian $N = 37$. variabel yang dicari korelasinya yaitu motivasi orang tua terhadap prestasi siswa SMP Plus Sunan Giri Mojomulyo. Jadi $nr = 2$, dengan demikian dapat diperoleh df -nya yaitu: $37 - 2 = 35$

Dengan melihat tabel " r " *product moment*, maka dapat diketahui bahwa dengan df -nya sebesar 35 diperoleh " r " *product moment* pada taraf 5 % = 0,325 dan taraf signifikan 1 % = 0,418. telah diketahui r_{xy} diperoleh 0,537 adalah lebih besar dari " r " tabel (baik dari taraf signifikan 5 % maupun 1 %), maka hipotesa nihil (H_0) yang mengatakan bahwa "tidak ada pengaruh antara motivasi orang tua terhadap prestasi belajar siswa SMP Plus Sunan Giri Mojomulyo "ditolak". Sedangkan hipotesa alternatif kerja (H_a) yang menyatakan bahwa "ada pengaruh antara motivasi orang tua terhadap prestasi belajar siswa SMP Plus Sunan Giri

Mojomulyo “diterima”. Jadi, kesimpulannya adalah ada pengaruh antara motivasi orang tua terhadap prestasi belajar siswa SMP Plus Sunan Giri Mojomulyo

Selanjutnya untuk menjawab Rumusan Masalah yang ketiga yaitu seberapa besar pengaruh antara dua variabel yang ada yaitu motivasi orang tua terhadap prestasi belajar siswa di SMP Plus Sunan Giri Mojomulyo. Maka hasil perhitungan Product Moment dikonsultasikan dengan tabel Interpretasi Product Moment.

Dalam hal ini hasil perhitungannya adalah 0,537 kemudian dikonsultasikan dengan tabel Interpretasi Product Moment ternyata angka tersebut pada kisaran angka 0,40-0,70 yang menyatakan antara variabel X dan variabel Y terdapat korelasi sedang atau cakupan. Jadi, kesimpulan yang dapat ditarik adalah ada pengaruh yang sedang atau cukup antara motivasi orang tua terhadap prestasi belajar siswa di SMP Plus Sunan Giri Mojomulyo.