

## **BAB IV**

### **HASIL DAN PEMBAHASAN**

#### **A. Latar Belakang Obyek Penelitian**

##### **1. Sejarah Berdirinya MTs. TANADA Wadungasri Waru**

Pada tahun 1979 K. H. Musthofa Nur dan K. Nur Yahya (Alm) Mendirikan TK Muslimat di Desa Wadungasri Waru Sidoarjo. Tujuan utama mendirikan TK tersebut adalah untuk mengembangkan dunia pendidikan di Wadungasri dan sekitarnya karena pada saat itu penduduk semakin banyak sedangkan lembag pendidikan pada tingkat Kanak-kanak keberadaannya sangat jauh.

Pada tahun 1981/1982 dengan modal kepercayaan, semangat masyarakat dan tak lepas dari bimbingan Lembaga Pendidikan Ma'arif saat itu, maka berdirilah Madrasah Ibtida'iyah Nahdlatul Ulama' Wadungasri Waru Sidoarjo.

Pada tahun berikutnya 1989/1990 K. H. Hasbullah adik ipar dari K. H. Musthofa Nur mendirikan Madrasah Tsanawiyah bersamaan dengan itu pulalah Yayasan Tanada berdiri juga dengan Akta Notaris Adi Muliadi, S.H. No. 23 th. 1989. Berdasarkan akta notaris tersebut, TANADA kepanjangan dari Tarbiyah Nahdliyah Dunia Akhirat dari tahun ke tahun animo masyarakat terhadap Tanada semakin besar.

Latar belakang berdirinya Madrasah Tsanawiyah TANADA adalah karena pada saat itu di kecamatan Waru Madrasah Tsanawiyah Hanya ada satu, sedangkan kecenderungan masyarakat pada saat itu

mencari lembaga pendidikan untuk anaknya yang mencakup dua dimensi ( ilmu agama dan umum) , dengan konsekwensi mencari atau memilih yang baik dari yang terbaik. Dengan kata lain Lembaga yang multi dimensi dengan pola perpaduan ilmu agama dan umum, seimbang dengan urusan dunia dan akhirat.

Menurut penuturan para pengurus, tujuan didirikannya Madrasah Tsanawiyah ini adalah :

1. Merintis berdirinya sekolah lanjutan tingkat menengah pertama yang bernafaskan Islam, mengingat di daerah Kecamatan Waru Madrasah Tsanawiyah hanya satu.
2. Ingin mengembangkan ajaran Islam di daerah sekitar Kecamatan Waru.
3. Ingin mencetak anak didik yang berpengetahuan agama dan umum, agar nantinya menjadi warga masyarakat yang berguna bagi agama dan bangsa.

## **2. Letak Geografis MTs. TANADA Wadungasri Waru**

Kedudukan MTs. TANADA berada di desa Wadungasri Kecamatan Waru, penduduknya berpenghasilan sangat bervariasi dari mulai bertani, buruh pabrik, pedagang dan pegawai. Adapun letak dan batas-batas keberadaan MTs. TANADA adalah sebagai berikut :

- 1) Sebelah utara dibatasi dengan sungai
- 2) Sebelah selatan berbatasan dengan Berbek
- 3) Sebelah timur dibatasi dengan rumah penduduk

4) Sebelah barat dibatasi dengan lokasi pabrik

Dengan kondisi yang sedemikian inilah MTs. TANADA berusaha untuk mencetak generasi penerus yang dapat diharapkan.

(Sumber data : Hasil observasi)

### 3. Keadaan Siswa-siswi

**Tabel 5**

**Keadaan Siswa MTs. TANADA Tahun Ajaran 2009/2010**

<b>NO</b>	<b>KELAS</b>	<b>LAKI-LAKI</b>	<b>PEREMPUAN</b>	<b>JUMLAH</b>
<b>1</b>	<b>VII A</b>	<b>18</b>	<b>14</b>	<b>32</b>
<b>2</b>	<b>VII B</b>	<b>17</b>	<b>15</b>	<b>32</b>
<b>3</b>	<b>VII C</b>	<b>18</b>	<b>15</b>	<b>33</b>
<b>4</b>	<b>VIII A</b>	<b>13</b>	<b>22</b>	<b>35</b>
<b>5</b>	<b>VIII B</b>	<b>14</b>	<b>19</b>	<b>33</b>
<b>6</b>	<b>VIII C</b>	<b>15</b>	<b>17</b>	<b>32</b>
<b>7</b>	<b>IX A</b>	<b>20</b>	<b>19</b>	<b>39</b>
<b>8</b>	<b>IX B</b>	<b>22</b>	<b>18</b>	<b>40</b>
	<b>JUMLAH</b>	<b>137</b>	<b>139</b>	<b>276</b>

**Sumber data : Kantor MTs TANADA**

## 4. Keadaan Guru

TABEL 6

## Keadaan Guru MTs. TANADA Tahun Ajaran 2007/2008

No	NAMA	L/P	IJAZAH TERAKHIR	JABATAN
1	Drs. MOH. ICHWAN	L	S1	KEPALA MADRASAH
2	M.THOYYIB, S.Ag	L	S1	WAKAKUR
3	MASLACHAH, S.Sos.I	P	S1	BP
4	NUR KHOLIQ, S.Pd	L	S1	WAKA SIS
5	Drs. H.NUR ROHMAN	L	S1	GURU,KOOR.P.NUSA
6	Dra. SITI FATIMAH	P	S1	GURU BID. STUDY
7	Dra. TITIK MEIYANTI RAHAYU	P	S1	GURU BID.STUDY
8	AHRIS FUADATUZ ZUHRO Z, S.Pd	P	S1	WALI KELAS VIII A
9	MOH. ZAEED, S.Ag, M.Pd.	P	S2	WALI KELAS IX B
10	LILIS YULIANINGSIH, S.Pd	P	S1	WALI KELAS VIII B
11	ABID ROHMAN, S.Ag	L	S1	GURU BID.STUDY
12	NUR MUNJIDAH, S.Pd	P	S1	GURU BID.STUDY
13	DEWI ILYANAH, S.Pd	P	S1	GURU BID. STUDY
14	FACHRUR ROZI, S.AG	L	S1	GURU BID. STUDY
15	MUA'WANAH, S.Pd	P	S1	WALI KELAS IX A
16	H. ALI MAHMUD, S.Ag	L	S1	GURU BID.STUDY
17	MUHAMMAD ASHARI, M.Pd.I	L	S2	GURU BID.STUDY
18	NURUL LATIFAH, S.Ag	P	S1	GURU BID.STUDY
19	MUNTHOHAH,	L	S1	GURU BID.STUDY
20	M. HENDRATA FAUZI	L	S1	GURU BID.STUDY
21	Drs. H. ABU KHOIR	L	S1	GURU BID.STU DY
22	Dra. MAHBUBAH	P	S1	GURU BID.STUDY
23	Drs. GATOT SETIO KUNCORO	L	S1	GURU BID.STUDY
24	ALI MACHSUL, S.Ag	L	S1	GURU BID.STUDY
25	Drs. SUROSO	L	S1	GURU BID.STUDY
26	Drs. SHODIQ ZUBAIDI	L	S1	GURU BID.STUDY
27	KHOLIFATUL MAR'ATI S.Ag	P	S1	GURU BID.S STUDY
28	M. BUSROH BAINA YADAIYA R	L	S1	GURU BID.STUDY
29	MIFTAHUL ULUM	L	S1	WALI KELAS VII A
30	ISROIYYAH, S.Pd	P	S1	WALI KELAS VIII C
31	SUHARTATIK, S.Pd	P	S1	GURU BID.STUDY
32	MUSRIPATUN, S.Pd	P	S1	WALI KELAS VII B
33	MIFTACHUL ULUM, S.Pd	L	S1	WALIKELAS
34	MAFTUHAH, S.Pd.I	P	S1	GURU BID.STUDY

Sumber data : Kantor MTs TANADA

### 5. Keadaan Sarana dan Prasarana

Bangunan gedung Madrasah Tsanawiyah TANADA Wadungasri Waru berdiri di atas tanah seluas  $\pm$  2000 M persegi letaknya sangat strategis untuk tempat pendidikan formal, karena agak jauh dari keramaian/pasar. Disamping itu letaknya yang berdekatan dengan salah satu kota pendidikan atau pusat informasi pendidikan. Dengan letak inilah proses belajar akan lebih efektif dan efisien, lebih-lebih dengan sarana dan prasarana yang dimiliki oleh Madrasah tersebut yang terdiri dari :

Perincian pada tabel berikut ini :

**TABEL 7**

**Keadaan Gedung Sarana Dan Prasarana  
MTs. Tanada Tahun Pelajaran 2007/2008**

NO	RUANG/TEMPAT	JUMLAH	KETERANGAN
01	Ruang Kepala Madrasah	1	
02	Ruang Guru	1	
03	Ruang TU	1	
04	Ruang Perpustakaan	1	
05	Ruang untuk Kelas	12	
06	Laboratorium Komputer	1	
07	Ruang Koperasi	1	
08	Kamar Mandi/WC Guru	1	
09	Kamar Mandi/WC Siswa	11	
10	Kantor OSIS	1	
11	Ruang PPPK/UKS	1	
12	Ruang BP/BK	1	
13	Komputer	20	
14	Almari	7	
15	Rak Buku	3	
16	Meja Guru/TU	10	
17	Kursi Guru/TU	15	
18	Meja Siswa	200	
19	Kursi Siswa	400	

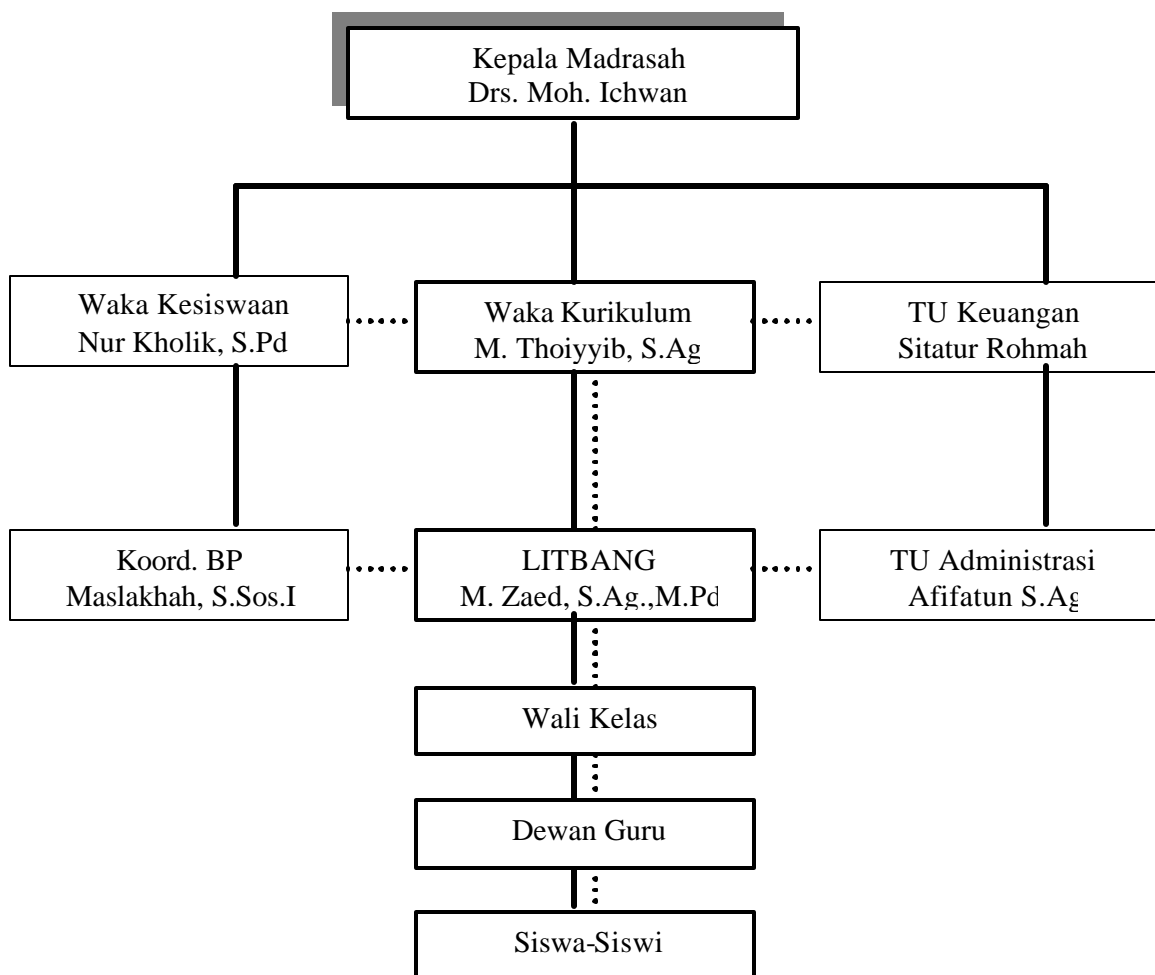
**Sumber data : Kantor MTs. TANADA**

## 6. Struktur Organisasi MTs. TANADA

Adapun struktur organisasi Madrasah Tsanawiyah TANADA

Wadungasri adalah sebagai berikut :

**TABEL 8**  
**STRUKTUR**  
**MADRASAH TSANAWIYAH TANADA**  
**TAHUN PELAJARAN 2007/2008**



Keterangan :

\_\_\_\_\_ Intruksional

..... Koordinasi

## B. Penyajian Data

Bagian ini akan dilaporkan hasil pengumpulan data secara konkrit maupun empiris di lapangan yang termasuk langkah kegiatan penelitian di lapangan yaitu pengujian instrumen, penelitian penerapan instrumen, faktor-faktor pendukung, faktor-faktor penghambat, cara mengatasi faktor penghambat dan pentabulasian data penelitian di lapangan.

### 1. Pengujian Instrumen Penelitian

Instrumen yang digunakan untuk mengumpulkan data pada penelitian ini berbentuk angket. Pengujian instrumen ini dilakukan agar memenuhi syarat validitas dan reliabilitas, ini dimaksudkan agar data yang terkumpul tidak menyimpang dari tujuan penelitian yang sebenarnya.

Pengujian validitas instrumen menggunakan validitas isi, melalui *professional judgment* yaitu suatu validitas instrumen dengan cara memintakan pendapat kepada kolega dan teman yang memiliki kemampuan tentang penelitian, dan berdasarkan pendapat tersebut dilakukan revisi (perbaikan).

Pengujian reliabilitas dengan menggunakan rumus Regresi Linier, kemudian dimasukkan ke dalam rumus tersebut.

Rumus:  $Y = a + bX$

$$a = \frac{(\sum Y_1)(\sum X_1^2) - (\sum X_1)(\sum X_1 Y_1)}{n \sum X_1^2 - (\sum X_1)^2}$$

$$b = \frac{n \sum X_1 Y_1 - (\sum X_1)(\sum Y_1)}{n \sum X_1^2 - (\sum X_1)^2}$$

## 2. Penerapan Instrument

Penerapan instrumen penelitian merupakan kegiatan pengumpulan data dengan menggunakan angket yang sudah memenuhi syarat validitas dan reliabilitasnya, dengan langkah-langkah sebagai berikut:

- a. Menyebarkan angket motivasi belajar kepada responden
- b. Mengumpulkan angket tersebut
- c. Mengkode hasil jawaban responden.

Data penelitian yang dilaksanakan yaitu data-data yang diperoleh melalui metode angket. Sedang angket yang digunakan adalah jenis angket tertutup yang berupa pilihan ganda, dengan jawaban a, b dan c. Data yang diperoleh melalui angket tersebut adalah data tentang Perhatian Orang Tua (sebagai Variabel X) dan data tentang motivasi belajar siswa (sebagai variabel Y).

Jumlah item soal angket untuk variabel X sebanyak 10 pertanyaan dan variabel Y sebanyak 10 pertanyaan.

Adapun skor nilai untuk masing-masing item soal digunakan kriteria sebagai berikut :

1. Untuk jawaban a diberi skor 3
2. Untuk jawaban b diberi skor 2
3. Untuk jawaban c diberi skor 1

Dalam penelitian ini diambil responden sebanyak 30 siswa, Untuk lebih jelasnya dapat dilihat pada tabel berikut :



**TABEL 9**

Daftar Nama-Nama Responden Siswa

MTs. TANADA Wadungasri Tahun Pelajaran 2009/2010

NO	NAMA	KELAS
1	2	3
01	Dewi Andriana Wulandari	VIII A
02	Evi Oktavina	VIII B
03	Hamdi Riskiawan	VIII C
04	Ida Aprilia	VIII C
05	M. Efendi	VIII A
06	M Fauzi	VIII B
07	Dian Indahsari	VIII A
08	Nur Fitriyah	VIII A
09	Fatmawati	VII A
10	Mustakim	VII A
11	Nani Suryani	VII A
12	Ida Silvia	VII B
13	Widya Rahayu	VIII A
14	Yusuf Wahyudi	VIII C
15	Nur Aini	VIII B
16	Habibah	VII A
17	M. Imron	VII B
18	Dana Nur Safina	VII C
19	Lusi Ermawati	VII A
20	Arif Najdi	VIII B
21	Nani Suryani	VII A
22	M. Arif Erianda	VII B
23	Nur Familah Ningsih	VIII C
24	M. Aziz Fikri	VII A
25	Nurul Kholidah	VII B
26	Siti Latifah	VII B
27	Reka Yanti	VII A
28	Depri Yanto	VII C
29	Khusnul Mubaro	VIII C
30	Rahmat Mulyadin	VIII A

Sumber data : Dokumen kantor MTs. TANADA Tahun Pelajaran 2009/2010.

### 3. Paparan Data Hasil Angket

Berikut ini akan penulis paparkan data hasil angket tentang :

#### 1. Perhatian orang tua atau variabel (X)

**TABEL 10**

HASIL ANGKET TENTANG PENGARUH PERHATIAN ORANG TUA(X)

No Respond	NOMOR ITEM										Jumlah
	1	2	3	4	5	6	7	8	9	10	
1	3	2	2	3	3	3	2	3	2	2	25
2	2	3	2	2	3	2	3	2	3	2	24
3	2	3	3	2	2	3	2	3	3	2	25
4	2	2	2	3	2	3	2	2	2	3	23
5	3	2	3	2	2	3	2	3	3	2	25
6	3	2	3	3	3	2	2	3	3	2	26
7	2	2	3	3	2	3	2	2	2	3	24
8	3	2	3	2	2	3	2	3	3	2	25
9	3	2	1	3	3	3	2	2	1	2	22
10	3	3	3	2	2	3	2	3	3	2	26
11	3	2	1	3	3	3	2	3	3	2	25
12	3	3	3	2	3	2	3	2	2	1	24
13	3	3	3	2	2	3	2	3	3	2	26
14	2	2	3	2	3	3	2	2	1	3	23
15	3	3	3	2	1	3	2	3	3	2	25
16	3	2	3	3	3	3	2	1	3	2	25
17	2	2	1	3	2	3	2	3	3	3	24
18	3	1	3	2	2	2	2	3	3	2	23
19	3	2	1	3	1	3	2	3	3	2	23
20	3	3	2	2	2	3	2	3	3	2	25
21	3	2	3	1	3	3	2	3	3	2	25
22	3	3	2	2	1	1	3	2	2	1	20
23	3	3	3	2	2	3	2	3	1	2	24
24	2	1	3	3	2	3	2	3	3	3	25
25	3	3	3	2	2	2	2	3	3	2	25
26	3	2	1	3	3	3	2	3	3	3	26
27	3	3	2	2	3	3	3	2	3	2	26
28	3	3	3	1	2	3	2	3	3	2	25
29	2	2	2	3	2	3	2	3	2	1	22
30	3	3	3	2	2	3	2	3	3	2	26
Jumlah											732

## 2. Data Tentang Motivasi Belajar Siswa

Untuk memperoleh data tentang motivasi belajar siswa, penulis akan paparkan data hasil angket berikut :

**TABEL 11**

**HASIL ANGKET TENTANG MOTIVASI BELAJAR SISWA (Y)**

No Respond	Nomor Item										Jumlah
	1	2	3	4	5	6	7	8	9	10	
1	3	2	3	3	3	3	3	3	3	3	28
2	3	3	2	3	3	3	3	2	3	3	28
3	3	2	3	3	2	3	3	2	1	3	25
4	3	3	2	3	3	3	2	3	3	3	28
5	3	3	3	3	2	3	3	2	3	2	27
6	3	2	2	3	3	3	3	3	2	3	27
7	2	3	3	3	3	3	3	1	3	3	27
8	3	3	3	2	2	3	2	3	3	2	26
9	3	2	3	3	3	3	2	3	3	2	27
10	3	3	3	2	2	3	2	3	3	2	26
11	3	2	3	3	3	3	2	3	3	2	27
12	3	3	2	2	3	3	3	2	3	1	25
13	3	3	3	2	2	3	2	3	3	2	26
14	3	3	2	3	2	3	3	3	3	3	28
15	3	3	3	3	3	3	3	3	3	2	29
16	3	2	3	3	3	3	2	2	3	2	26
17	2	3	3	3	2	3	3	3	3	3	28
18	3	3	3	2	2	3	2	3	3	2	26
19	3	2	3	3	3	3	2	3	3	2	27
20	3	3	3	2	2	3	2	3	3	2	26
21	3	2	3	2	3	3	2	3	3	2	26
22	3	3	2	3	3	2	3	2	3	1	25
23	3	3	3	2	2	3	2	3	3	2	26
24	2	3	2	3	3	3	2	3	3	3	27
25	3	3	3	2	1	3	3	2	3	2	25
26	3	3	3	3	3	3	2	3	3	2	28
27	3	3	2	2	3	3	2	3	3	2	26
28	3	3	3	3	2	3	2	3	3	3	28
29	3	3	2	3	2	3	2	3	3	3	27
30	3	3	3	2	3	3	3	3	3	2	28
Jumlah											803

### C. Analisis Data

#### 1. Analisis Tentang Perhatian Orang Tua

Untuk menjawab rumusan masalah yang pertama, terlebih dahulu penulis akan menganalisis prosentase hasil angket tiap item

**Tabel 12**

Tabulasi Jawaban Angket Item 1 Tentang  
Perhatian orang tua terhadap belajar siswa

No	Jawaban	N	F	%
a.	Ya	30	22	73.4
b	Kadang-kadang		8	26.7
c	Tidak Pernah		0	
			30	100

Berdasarkan hasil angket yang diperoleh diatas dapat dikatakan bahwa responden yang menjawab memperoleh ilmu pengetahuan 22 responden (73.4%), menjawab kadang-kadang 8 responden (26.7% ) dari hasil tersebut dapat diketahui bahwa perhatian orang tua terhadap belajar siswa masih kurang baik, karena yang menjawab ya masih 22 responden (73.4%)

**Tabel 13**

Tabulasi Jawaban Angket Item 2 Tentang  
Perlakuan kasih sayang kepada anak

No	Jawaban	N	F	%
a.	Ya	30	12	40
b	Kadang-kadang		16	53.4
c	Tidak Pernah		2	6.6
			30	100

Berdasarkan hasil angket yang diperoleh diatas dapat dikatakan bahwa responden yang menjawab ya 12 responden (40%), yang menjawab kadang-kadang 16 responden (53.4.7% ) dan yang menjawab tidak pernah 2

responden (6.6) dari hasil tersebut dapat diketahui bahwa perlakuan kasih sayang orang tua terhadap anak masih kurang, karena yang menjawab kadang-kadang sebanyak 16 responden(53.4)

**Tabel 14**

Tabulasi Jawaban Angket Item 3 Tentang

Sikap demokratis dalam menyuruh dan mendidik anak

No	Jawaban	N	F	%
a.	Ya	30	18	60
b	Kadang-kadang		7	23.3
c	Tidak Pernah		5	16.7
			30	100

Berdasarkan hasil angket yang diperoleh diatas dapat dikatakan bahwa responden yang menjawab ya 18 responden (60%), yang menjawab kadang-kadang 7 responden (23.3% ) dan yang menjawab tidak pernah 5 responden (16.7%) dari hasil tersebut dapat diketahui bahwa sikap demokrasi orang tua terhadap anak tergolong cukup, karena yang menjawab ya sebanyak 18 responden (60%)

**Tabel 15**

Tabulasi Jawaban Angket Item 4 Tentang

Sikap adil orang tua terhadap anak

No	Jawaban	N	F	%
a.	Ya	30	12	40
b	Kadang-kadang		16	53.4
c	Tidak pernah		2	6.6
			30	100

Berdasarkan hasil angket yang diperoleh diatas dapat dikatakan bahwa responden yang menjawab ya 12 responden (40%), yang menjawab kadang-kadang 16 responden (53.4.7% ) dan yang menjawab tidak pernah 2 responden

(6.6) dari hasil tersebut dapat diketahui bahwa sikap adil orang tua terhadap anak masih kurang, karena yang menjawab kadang-kadang sebanyak 16 responden (53.4)

**Tabel 16**

Tabulasi Jawaban Angket Item 5 Tentang

Kesempatan untuk menemukan pendapat terkait dengan kepentingan belajar

No	Jawaban	N	F	%
a.	Ya	30	11	36.7
b	Kadang-kadang		16	53.3
c	Tidak pernah		3	10
			30	100

Berdasarkan hasil angket yang diperoleh diatas dapat dikatakan bahwa responden yang menjawab ya 11 responden (36.7%), yang menjawab kadang-kadang 16 responden (53.4.7% ) dan yang menjawab tidak pernah 3 responden (10%) dari hasil tersebut dapat diketahui bahwa kesempatan anak untuk menemukan pendapat/keinginan terkait dengan kepentingan belajar masih kurang, karena yang menjawab kadang-kadang sebanyak 16 responden (53.4%)

**Tabel 17**

Tabulasi Jawaban Angket Item 6 Tentang

Pemberian nasehat untuk aktif dan rajin belajar

No	Jawaban	N	F	%
a.	Ya	30	24	80
b	Kadang-kadang		5	16.7
c	Tidak pernah		1	3.3
			30	100

Berdasarkan hasil angket yang diperoleh diatas dapat dikatakan bahwa responden yang menjawab ya 24 responden (80%), yang menjawab kadang-kadang 5 responden (16.7% ) dan yang menjawab tidak pernah 1 responden (3.3%) dari hasil tersebut dapat diketahui bahwa Pemberian nasehat untuk aktif dan rajin belajar sudah baik, karena yang menjawab ya sebanyak 24 responden (80%)

**Tabel 18**

Tabulasi Jawaban Angket Item 7 Tentang

Contoh perlakuan baik oleh orang tua kepada anak di lingkungan keluarga

No	Jawaban	N	F	%
a.	Ya	30	4	13.3
b	Kadang-kadang		26	86.7
c	Tidak pernah		0	
			30	100

Berdasarkan hasil angket yang diperoleh diatas dapat dikatakan bahwa responden yang menjawab ya 4 responden (13.3%), yang menjawab kadang-kadang 26 responden (86.7% ), dari hasil tersebut dapat diketahui bahwa siswa yang mendapat contoh perlakuan baik dari orang tua sebanyak masih kurang karena yang menjawab kadang-kadang sebanyak 26 responden (86.7% )

**Tabel 19**

Tabulasi Jawaban Angket Item 8 Tentang

Teguran orang tua terhadap anak jika bolos dan tidak belajar

No	Jawaban	N	F	%
a.	Ya	30	21	70
b	Kadang-kadang		8	26.7
c	Tidak pernah		1	3.3
			30	100

Berdasarkan hasil angket yang diperoleh diatas dapat dikatakan bahwa responden yang menjawab ya 21 responden (70%), menjawab kadang-kadang 8 responden (26.7% ) dan yang menjawab tidak pernah 1 responden (3.3% )dari hasil tersebut dapat diketahui bahwa siswa berminat untuk belajar, karena yang menjawab 21 (70%)

**Tabel 20**

Tabulasi Jawaban Angket Item 9 Tentang  
Dorongan berprestasi

No	Jawaban	N	F	%
a.	Ya	30	21	70
b	Kadang-kadang		6	20
c	Tidak pernah		3	10
			30	100

Berdasarkan hasil angket yang diperoleh diatas dapat dikatakan bahwa responden yang menjawab ya 21 responden (70%), menjawab kadang-kadang 6 responden (20% ) dan yang menjawab tidak pernah 3 responden (10% )dari hasil tersebut dapat diketahui bahwa siswa terdorong untuk mendapatkan prestasi, karena yang menjawab 21 (70%)

**Tabel 21**

Tabulasi Jawaban Angket Item 10 Tentang

Sangsi bila tidak memperhatikan perintah orang tua

No	Jawaban	N	F	%
a.	Ya	30	6	20
b	Kadang-kadang		21	70
c	Tidak pernah		3	10
			30	100

Berdasarkan hasil angket yang diperoleh diatas dapat dikatakan bahwa responden yang menjawab ya 6 responden (20%), yang menjawab



kadang-kadang 21 responden (70% ) dan yang menjawab tidak pernah 3 responden (10% )dari hasil tersebut dapat diketahui bahwa masih banyak dari siswa yang masih kurang memperhatikan perintah orang tua, karena yang menjawab kadang-kadang 21 (70%)

Berdasarkan analisis prosentase hasil angket tiap item tersebut, maka untuk memudahkan dalam menganalisis, penulis membuat table rekapitulasi data hasil prosentase jawaban angket beserta kategori jawaban sebagai berikut,

**Tabel 22**

Rekapitulasi Hasil Angket Tentang Perhatian Orang Tua

NO	Keterangan	Frekuensi (F)						Jml Responden
		A	%	B	%	C	%	
1	Selalu memperhatikan belajar	22	73.4	8	26.7			30
2	Selalu memperlakukan dengan kasih sayang	12	40	8	26.7			30
3	Bersikap demokratis	18	60	7	23.3	5	16.7	30
4	Bersikap adil di lingkungan keluarga	12	40	16	53.4	2	6.6	30
5	Kesempatan menemukan pendapat dan keinginan	11	36.7	16	53.3	5	16.7	30
6	Pemberian nasehat untuk aktif dan rajin belajar	24	80	5	16.7	1	3.3	30
7	Memberikan contoh yang baik di lingkungan keluarga	4	13.3	26	86.7			30
8	Menegur anak ketika bolos Sekolah dan tidak belajar	21	70	8	26.7	1	3.3	30
9	Memberi pengawasan terhadap kegiatan yang dilakukan	21	70	6	20	3	10	30
10	Pemberian sangsi atau hukuman bila tidak memperhatikan perintah	6	20	21	70	3	10	30

Berdasarkan tabel rekapitulasi hasil angket tersebut dapat diketahui bahwa frekuensi jawaban A ada 5 item dari 10 item soal. Untuk mengetahui prosentase dari hasil angket, maka dimasukkan dalam rumus :

$$P = \frac{F}{N} \times 100 \%$$

Diketahui

$$F = 5$$

$$N = 10$$

$$P = \frac{5}{10} \times 100 \% = 50 \%$$

Menurut standar yang dikemukakan oleh Suharsimi Arikunto, nilai 50% adalah kurang baik karena berada antara 40% – 55% . Maka dengan demikian perhatian orang tua sangat berpengaruh terhadap motivasi belajar siswa.

## 2. Analisis Tentang Motivasi Belajar

Untuk menjawab rumusan masalah yang pertama, terlebih dahulu penulis akan menganalisis prosentase hasil angket tiap item.

**Tabel 23**

Tabulasi Jawaban Angket Item 1 Tentang  
Minat belajar siswa di sekolah ini

No	Jawaban	N	F	%
a.	Memperoleh ilmu pengetahuan	30	27	90
b	Ikut-ikutan		3	10
c	Tidak tau menahu		0	
			30	100

Berdasarkan hasil angket yang diperoleh diatas dapat dikatakan bahwa responden yang menjawab memperoleh ilmu pengetahuan 27 responden (90%), menjawab ikut-ikutan 3 responden (10.% ) dari hasil tersebut dapat

diketahui bahwa minat belajar siswa di sekolah ini untuk memperoleh ilmu pengetahuan, karena yang menjawab dengan jawaban tersebut ada 27 (90%)

**Tabel 24**

Tabulasi Jawaban Angket Item 2 Tentang

Hasrat untuk belajar siswa di sekolah ini atas kemauan sendiri

No	Jawaban	N	F	%
a.	Ya	30	22	73,3
b	Karena orang tua		8	26,7
c	Tidak tau menahu		0	
			30	100

Berdasarkan hasil angket yang diperoleh diatas dapat dikatakan bahwa responden yang menjawab ya 22 responden (73.3%), menjawab karena orang tua 8 responden (26.7% ) dari hasil tersebut dapat diketahui bahwa hasrat belajar siswa di sekolah ini atas kemauan sendiri, karena yang menjawab dengan jawaban tersebut 22 (73.3%)

**Tabel 25**

Tabulasi Jawaban Angket Item 3 Tentang

Pengembangan potensi siswa di sekolah ini

No	Jawaban	N	F	%
a.	Ya	30	21	70
b	Masih belum jelas		9	30
c	Tidak tau menahu		0	
			30	100

Berdasarkan hasil angket yang diperoleh diatas dapat dikatakan bahwa responden yang menjawab ya 21 responden (70%), menjawab masih belum jelas 9 responden (30% ) dari hasil tersebut dapat diketahui bahwa siswa yang

belajar di sekolah ini dapat mengembangkan potensinya, karena yang menjawab dengan bisa mengembangkan potensi 21 (70%)

**Tabel 26**

Tabulasi Jawaban Angket Item 4 Tentang  
Pemberian pujian oleh orang tua kepada anak yang berprestasi

No	Jawaban	N	F	%
a.	Ya	30	19	63.3
b	Kadang-kadang		11	36.7
c	Tidak pernah		0	
			30	100

Berdasarkan hasil angket yang diperoleh diatas dapat dikatakan bahwa responden yang menjawab ya 19 responden (63.3%), menjawab kadang-kadang 11 responden (36.7% ) dari hasil tersebut dapat diketahui bahwa siswa yang mendapat pujian dari orang tua ketika memperoleh prestasi, karena yang menjawab dapat pujian 19 (63.3%)

**Tabel 27**

Tabulasi Jawaban Angket Item 5 Tentang  
Pemberian hadiah oleh orang tua kepada anak yang berprestasi

No	Jawaban	N	F	%
a.	Ya	30	17	56.7
b	Kadang-kadang		12	40
c	Tidak pernah		1	3.3
			30	100

Berdasarkan hasil angket yang diperoleh diatas dapat dikatakan bahwa responden yang menjawab ya 17 responden (56.7%), menjawab kadang-kadang 12 responden (40% ) dan yang menjawab tidak pernah 1 responden (3.3% )dari hasil tersebut dapat diketahui bahwa siswa yang mendapat pujian dari orang tua ketika memperoleh prestasi, karena yang menjawab dapat pujian 17 (56.7%)

**Tabel 28**

## Tabulasi Jawaban Angket Item 6 Tentang

Pemberian tegoran oleh orang tua kepada anak yang gagal berprestasi

No	Jawaban	N	F	%
a.	Ya	30	2	6.7
b	Kadang-kadang		28	93.3
c	Tidak pernah		0	
			30	100

Berdasarkan hasil angket yang diperoleh diatas dapat dikatakan bahwa responden yang menjawab ya 2 responden (6.7%), menjawab kadang-kadang 28 responden (93.3% ) dari hasil tersebut dapat diketahui bahwa siswa kurang mendapat tegoran dari orang tua ketika gagal berprestasi, karena yang menjawab dapat tegoran hanya 2(6.7%)

**Tabel 29**

## Tabulasi Jawaban Angket Item 7 Tentang

Pemberian sanksi oleh orang tua kepada anak yang tidak menghiraukan perintah dan bolos sekolah

No	Jawaban	N	F	%
a.	Ya	30	13	43.3
b	Kadang-kadang		17	56.7
c	Tidak pernah		0	
			30	100

Berdasarkan hasil angket yang diperoleh diatas dapat dikatakan bahwa responden yang menjawab ya 13 responden (43.3%), menjawab kadang-kadang 17 responden (56.7% ), dari hasil tersebut dapat diketahui bahwa siswa kadang-kadang mendapat sanksi dari orang tua ketika tidak menghiraukan perintah dan bolos, karena yang menjawab dapat pujian 17 (56.7%)

**Tabel 30**

Tabulasi Jawaban Angket Item 8 Tentang  
Minat aktif belajar

No	Jawaban	N	F	%
a.	Ya	30	22	73.4
b	Kadang-kadang		7	23.3
c	Tidak pernah		1	3.3
			30	100

Berdasarkan hasil angket yang diperoleh diatas dapat dikatakan bahwa responden yang menjawab ya 22 responden (73.4%), menjawab kadang-kadang 7 responden (23.3% ) dan yang menjawab tidak pernah 1 responden (3.3% )dari hasil tersebut dapat diketahui bahwa siswa berminat untuk aktif belajar, karena yang menjawab 22 (73.4%)

**Tabel 31**

Tabulasi Jawaban Angket Item 9 Tentang  
Dorongan berprestasi

No	Jawaban	N	F	%
a.	Ya	30	1	3.3
b	Kadang-kadang		28	93.4
c	Tidak pernah		1	3.3
			30	100

Berdasarkan hasil angket yang diperoleh diatas dapat dikatakan bahwa responden yang menjawab ya 1 responden (3.3%), menjawab kadang-kadang 28 responden (93.3% ) dan yang menjawab tidak pernah 1 responden (3.3% ) dari hasil tersebut dapat diketahui bahwa siswa tidak terdorong untuk mendapatkan prestasi, karena yang menjawab ya hanya 1 (3.3%)

**Tabel 32**

Tabulasi Jawaban Angket Item 10 Tentang

Minat untuk rajin belajar

No	Jawaban	N	F	%
a.	Ya	30	11	36.7
b	Kadang-kadang		17	56.7
c	Tidak pernah		2	6.6
			30	100

Berdasarkan hasil angket yang diperoleh diatas dapat dikatakan bahwa responden yang menjawab ya 11 responden (36.7%), menjawab kadang-kadang 17 responden (56.7% ) dan yang menjawab tidak pernah 2 responden (6.6% )dari hasil tersebut dapat diketahui bahwa siswa kurang minat untuk belajar walaupun suasana lingkungan yang memadai, karena yang menjawab kadang-kadang 17 (56.7%)

Berdasarkan analisis prosentase hasil angket tiap item tersebut, maka untuk memudahkan dalam menganalisis, penulis membuat table rekapitulasi data hasil prosentase jawaban angket beserta kategori jawaban sebagai berikut,

**Tabel 33.**

**Rekapitulasi Hasil Angket Tentang Motivasi Belajar siswa**

NO	Keterangan	Frekuensi (F)						Jml Responden
		A	%	B	%	C	%	
1	Memperoleh ilmu pengetahuan	27	90	3	10			30
2	Atas kemauan sendiri	22	73.3	8	26.7			30
3	Bisa mengembangkan potensi dan kemampuan yang dimiliki	21	70	9	30			30
4	Selalu memberi pujian	19	63.3	11	36.7			30
5	Diberi hadiah bila berprestasi	17	56.7	12	40	1	3.3	30
6	Selalu menegur bila gagal berprestasi	2	6.7	28	93.3			30
7	Mendapat sangsi bila bolos dan tidak menghiraukan perintah	13	43.3	17	56.7			30
8	Lingkungan yang mendorong untuk aktif belajar	22	73.4	7	23.3	1	3.3	30
9	Terdorong untuk berprestasi	1	3.3	28	93.4	1	3.3	30
10	Suasana yang memadai mendorong untuk giat belajar	11	36.7	17	56.7	2	6.6	30

Berdasarkan tabel rekapitulasi hasil angket tersebut dapat diketahui bahwa frekuensi jawaban A adalah 6 item dari 10 item soal. Untuk mengetahui prosentase dari hasil angket, maka dimasukkan dalam rumus :



$$P = \frac{F}{N} \times 100 \%$$

Diketahui

$$F = 6$$

$$N = 10$$

$$P = \frac{6}{10} \times 100 \% = 60 \%$$

Menurut standar yang dikemukakan oleh Suharsimi Arikunto bahwa :

76% - 100% = Baik

56% - 75% = Cukup

40% - 55% = Kurang Baik

Kurang dari 40% = Tidak Baik

Menurut standar yang dikemukakan oleh Suharsimi Arikunto, nilai 60% adalah tergolong cukup karena berada antara 56% – 75% . Maka Motivasi belajar siswa tergolong cukup.

Dari tabel angket X dan Y kemudian ditabulasikan kedalam rumus Regresi Linier sebagai berikut,

Rumus:  $Y = a + bX$

$$a = \frac{(\sum Y_1)(\sum X_1^2) - (\sum X_1)(\sum X_1 Y_1)}{n \sum X_1^2 - (\sum X_1)^2}$$

$$b = \frac{n \sum X_1 Y_1 - (\sum X_1)(\sum Y_1)}{n \sum X_1^2 - (\sum X_1)^2}$$

Kemudian dilakukan perhitungan dengan memasukkan data yang telah diperoleh ke dalam program SPSS 17 untuk mengetahui hasil analisis Regresi linier sederhana dari tabel berikut :

**TABEL 34**

TABEL PERHATIAN ORANG TUA (VARIABEL X) DAN MOTIVASI  
BELAJAR SISWA MTS. TANADA (VARIABEL Y)

No	Nama Responden	X	Y
1	Dewi Andriana Wulandari	25	28
2	Evi Oktavina	24	28
3	Hamdi Riskiawan	25	25
4	Ida Aprilia	23	28
5	M. Efendi	25	27
6	M Fauzi	26	27
7	Dian Indahsari	24	27
8	Nur Fitriyah	25	26
9	Fatmawati	22	27
10	Mustakim	26	26
11	Nani Suryani	25	27
12	Ida Silvia	24	25
13	Widya Rahayu	26	26
14	Yusuf Wahyudi	23	28
15	Nur Aini	25	29
16	Habibah	25	26
17	M. Imron	24	28
18	Dana Nur Safina	23	26
19	Lusi Ermawati	23	27
20	Arif Najdi	25	26
21	Nani Suryani	25	26
22	M. Arif Erianda	20	25
23	Nur Familah Ningsih	24	26
24	M. Aziz Fikri	25	27
25	Nurul Kholidah	25	25
26	Siti Latifah	26	28
27	Reka Yanti	26	26
28	Depri Yanto	25	28
29	Khusnul Mubaro	22	27
30	Rahmat Mulyadin	26	28
Jumlah		732	803

Dari tabel 34 dapat disimpulkan bahwa variabel bebas (X) adalah pengaruh perhatian orang tua siswa MTs Tanada Waru Sidoarjo. Adapun untuk variabel tak bebas (Y) adalah motivasi belajar siswa MTs Tanada Waru Sidoarjo.

Dari tabel tersebut dapat diketahui modus atau nilai yang paling sering muncul untuk variabel (X) adalah 25, sedangkan untuk variabel tak bebas (Y) modusnya sebesar 26.

Dari hasil Analisis melalui program SPSS 17 dapat disimpulkan hasil sebagai berikut :

1. Bagian pertama menyajikan deskripsi dari variable yang diuji, yaitu rata-rata (mean) dan simpangan baku (standart deviation). Rata-rata untuk perhatian orang tua 24,40 terhadap motivasi belajar siswa 26,77. Sedangkan simpangan baku untuk perhatian orang tua 1,429, sedangkan nilai simpangan baku untuk motivasi belajar siswa adalah 1,104. Jadi dapat disimpulkan bahwa perhatian orang tua terhadap motivasi belajar siswa masuk dalam kategori **tidak baik** , dan motivasi belajar siswa masuk dalam kategori **tidak baik** .
2. Bagian kedua dan ketiga menyajikan ukuran dari derajat keeratan hubungan antara variabel perhatian orang tua terhadap motivasi belajar siswa. Serta besarnya pengaruh perhatian orang tua terhadap motivasi belajar siswa.
  - a. Koefisien korelasi pearson (r) atau koefisien product moment (multiple r) sebesar 0,083 menyatakan besarnya derajat keeratan hubungan variabel perhatian orang tua terhadap motivasi belajar

siswa. Maksudnya koefisien korelasi  $r$  termasuk dalam kategori **rendah**. (Suharsimi, 2006:245). Hal ini terjadi karena perhatian orang tua dari pihak siswa. Karena sumber data tersebut berbeda, maka besar kemungkinan terjadinya korelasi **rendah**, walaupun perhatian orang tua sangat menyita waktu belum tentu prestasi belajar siswa akan rendah, karena hal tersebut dipengaruhi oleh banyak faktor, misalnya metode pembelajaran, karakteristik mata pelajaran itu sendiri, sarana dan prasarana belajar, lingkungan siswa dan sebagainya.

- b. Pada lampiran 3 tampak bahwa koefisien determinasi ( $R\ square = r^2$ ) sebesar 0,007 menyatakan besarnya pengaruh variabel perhatian orang tua terhadap motivasi belajar siswa. Artinya pengaruh perhatian orang tua terhadap motivasi belajar siswa sangat rendah.
3. Bagian keempat menyajikan analisis ragam (*analysis of variance*) nilai  $F_{hitung} = 0,194$  (lebih kecil dari nilai  $F_{0,05}(1 : 30) = 4,17$ ) dengan probabilitas 0,663 (lebih besar dari taraf nyata 0,05). Dengan demikian dapat disimpulkan bahwa hubungan antara variabel perhatian orang tua (x) terhadap motivasi belajar siswa (y) dalam persamaan regresi  $Y = 25,200 + 0,064 X$  bersifat tidak signifikan.

Dari hasil korelasi sederhana didapat besar  $r$  sebesar 0,083 dan persamaan regresi  $Y = 25,200 + 0,064X$ . Hal ini menunjukkan bahwa hubungan perhatian orang tua dan motivasi belajar siswa adalah positif

dan lemah, searah. Berarti semakin sibuk orang tua, motivasi belajar siswa hampir tidak berpengaruh.

4. bagian kelima menyajikan besarnya nilai koefisien regresi dan hasil ujiannya berdasarkan statistic t.
  - a. intersep (*constant*)  $b_0 = 26,77$
  - b. koefisien arah regresi  $b_1 = 0,064$  dengan *standard error* (SE) = 0,164.
  - c. nilai beta ( $\beta$ ) diperoleh besarnya 0,083.
5. hasil pengujian statistik t terhadap koefisien regresi diperoleh:
  - a. Untuk intersep ( $b_0$ ):  $t_{hitung} = 7,083 > t_{tabel} = 1,70$  dengan  $p = 0,663$  artinya intersep bersifat signifikan.
  - b. Untuk koefisien arah regresi ( $b_1$ )  $t_{hitung} = 0,441 < \alpha$   $t_{tabel} = 1,70$  dengan probabilitas  $p = 0,663 > \alpha = 0,05$  artinya koefisien arah regresi bersifat tidak signifikan.

(Data hasil analisis terlampir)

## BAB V

### KESIMPULAN DAN SARAN

#### A. Simpulan

Berdasarkan pada langkah-langkah kegiatan dalam penelitian mulai dari menentukan masalah sampai pada analisis data, maka hasil penelitian ini dapat disimpulkan :

1. Bentuk-bentuk perhatian orang tua MTs Tanada Wadungasri Waru Sidoarjo meliputi perhatian intensif dan konsentratif. Apabila dikaitkan dengan bentuk-bentuk perhatian diatas, maka perhatian orang tua dapat diartikan sebagai pemusatan energi yang disengaja, intensif dan konsentratif dari orang tua yang dilandasi dari rasa penuh kesadaran, tanggung jawab dan kasih sayang dalam melakukan tindakan pengawasan, pengarahan dan nasehat demi tercapainya hasil belajar yang memuaskan. Perhatian dan bimbingan orang tua di rumah akan mempengaruhi kesiapan belajar anak, dengan demikian si anak akan lebih percaya pada hari depannya.. Hal ini dapat diketahui nilai mean sebesar 24,40.
2. Motivasi belajar Siswa MTs. TANADA Wadungasri Waru Sidoarjo dapat dikatakan tidak baik, hal ini terlihat dari nilai modusnya sebesar 25 dan 26 serta mean sebesar 26,77 termasuk dalam kategori tidak baik .
3. Terdapat pengaruh yang tidak signifikan antara Kesibukan orang tua dengan motivasi belajar Siswa MTs. TANADA Wadungasri Waru Tahun Pelajaran 2009/2010 karena sangat kecil. Hal ini dapat dilihat dari analisis