

## **BAB IV**

### **LAPORAN HASIL PENELITIAN**

#### **A. Gambaran Umum Obyek Penelitian**

##### **1. Sejarah Berdirinya SMP Al-Islah Surabaya**

Madrasah (sekolah) Al-Islah pada awalnya didirikan oleh para sesepuh (Tokoh Masyarakat), masyarakat Gunung Anyar (Utara, Tengah dan Selatan) dengan niatan ikhlas untuk mempersatukan kekompakan (islah) warga masyarakat dan generasi penerusnya dalam memperjuangkan kemajuan, keyakinan (Aqidah Islam Ahlussunnah Wal-Jama'ah) dan pendidikan masyarakat untuk meningkatkan kualitas hidup dan kehidupan dunia akhirat.

Tokoh dan sesepuh masyarakat Gunung Anyar yang aktif mewakili daerahnya, mengkoordinasikan kegiatannya dalam bentuk kelompok utara, kelompok tengah dan kelompok selatan dengan tujuan untuk memudahkan mekanisme tugas dan kerja sosial yang mereka hadapi.

Gedung sekolah yang pertama didirikan adalah gedung barat, depan musholla al-Islah dengan 3 (tiga) gedung saja. Dan bentuk/model sekolah awalnya adalah SD yang terus berkembang hingga perkembangan SD Al-Islah merupakan cikal bakal (embrio) berdirinya Taman Kanak-Kanak (TK) dan Sekolah Menengah Pertama (SMP) yang didirikan pada tahun 1979.

## 2. Profil Sekolah

- Nama Sekolah : SMP AL ISLAH
- Alamat : Jalan/Desa : Jl. Gunung Anyar Tengah 22-24
- Kecamatan/Kab/Kota : Gunung Anyar/Surabaya
- No. Telp/HP : (031) 8708910/081357023311
1. Nama Yayasan : YP Al Islah
  - Alamat Yayasan & No. Tlp. : Jl. Gunung Anyar Tengah 22 - 24
  2. NSS/NIS/NDS : 204056022281/-/2005302103
  3. Jenjang Akreditasi : A
  4. Tahun Didirikan : 1979
  5. Tahun Beroperasi : 1979
  6. Kepemilikan Tanah : Yayasan
    - a. Status Tanah : Akte jual beli/Hibah
    - b. Luas Tanah : 2500 m<sup>2</sup>
  7. Status Bangunan Milik : Yayasan
  8. Luas Seluruh Bangunan : 693 m<sup>2</sup>
  9. Nomor Rekening Sekolah (Rutin): 0017900145 atas nama SMP Al Islah  
Bank Jatim cabang/unit Surabaya

### **3. Visi dan Misi SMP Al-Islah**

Visinya adalah terwujudnya siswa yang memiliki keunggulan akademik dan non akademik serta berakhlaq mulia. Sedangkan Misi SMP Al-Islah Surabaya adalah sebagai berikut :

- a. Mengembangkan standar isi
- b. Mengembangkan standar proses
- c. Mengembangkan standar kelulusan
- d. Mengembangkan kompetensi Pendidik dan Tenaga Kependidikan
- e. Mengembangkan standar Pengelolaan sekolah
- f. Mengembangkan sarana/prasarana
- g. Mengembangkan standar pembiayaan
- h. Mengembangkan standar penilaian

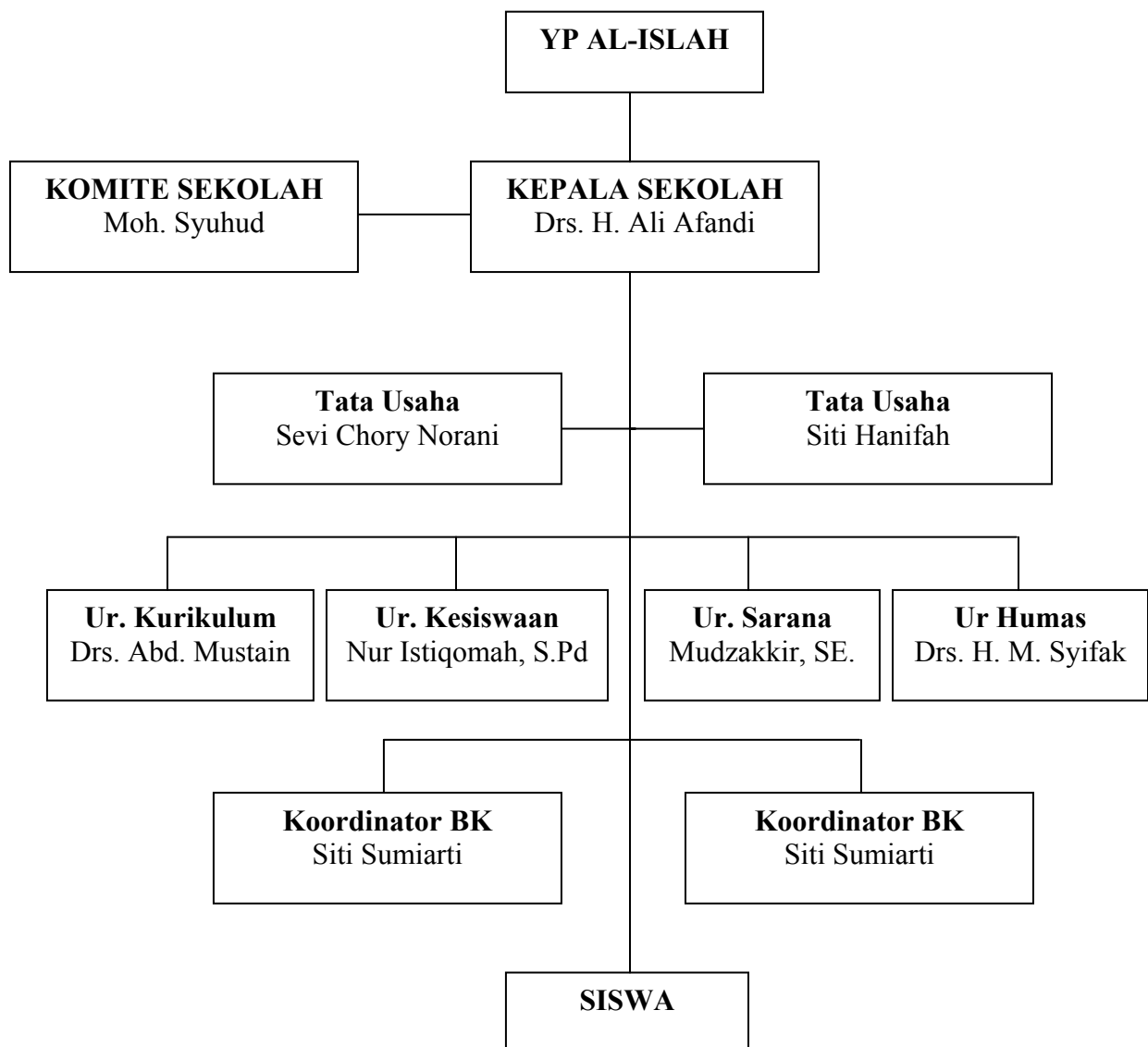
### **4. Letak Geografis Sekolah**

SMP Al-Islah Surabaya terletak di sebelah selatan Jalan Gunung Anyar Tengah 22-24, tepatnya di Desa Gunung Anyar Surabaya. Secara terperinci letak geografisnya adalah sebagai berikut:

- a. Sebelah Selatan : Rumah Warga
- b. Sebelah Utara : Lahan Kosong
- c. Sebelah Barat : Jalan Gunung Anyar Tengah
- d. Sebelah Timur : Rumah Warga

## 5. Struktur Organisasi SMP Al-Islah Surabaya

Struktur Organisasi SMP Al-Islah bisa diperhatikan di gambar berikut:



## 6. Keadaan Guru, Pegawai, dan Siswa SMP Al-Islah

### a. Keadaan Guru dan Karyawan

Jumlah guru 31 orang yang terdiri dari:

1. Kepala sekolah : 1 orang
2. Guru tetap yayasan : 15 orang
3. Guru tidak tetap yayasan : 13 orang
4. Guru PNS dipekerjakan (DPK) : 1 orang

Kondisi kelayakan guru yang mengajar sudah memadai sebab mereka terdiri dari lulusan sarjana pendidikan (S1) dan pasca sarjana (S2). Adapun tenaga non guru sebanyak 4 orang sebagai bendahara, TU, penjaga dan petugas kebersihan. Untuk lebih jelasnya keadaan guru dan karyawan di SMP Al-Islah Surabaya dapat dilihat dari tabel berikut :

**Tabel 2.1**  
**Data Guru dan Karyawan SMP Al-Islah Surabaya**

| <b>N O.</b> | <b>NAMA GURU</b>           | <b>PENDIDIKAN TERAKHIR</b> | <b>JURUSAN</b> | <b>MENGAJAR MATA PELAJARAN</b> |
|-------------|----------------------------|----------------------------|----------------|--------------------------------|
| 1           | Drs. H. Ali Afandi         | S1                         | Bhs. Indonesia | Bhs. Indonesia                 |
| 2           | Drs.H.Maskur Karomen, M.Pd | S2                         | PPKn           | PPKn                           |
| 3           | Sutrisno, S.Pd.I           | S1                         | Tarbiyah       | Agama                          |
| 4           | Drs. Abd. Mustain          | S1                         | Fisika         | Fisika                         |
| 5           | Drs. H. Moh. Sholeh        | S1                         | PPAI           | Bahasa Arab                    |

|    |                            |     |                 |                |
|----|----------------------------|-----|-----------------|----------------|
| 6  | Yunus, S.Pd                | S1  | Olah Raga       | Olah Raga      |
| 7  | Nur Istiqomah, S.Pd        | S1  | Bahasa Inggris  | Bahasa Inggris |
| 8  | Drs. H. Moh. Syifak        | S1  | Aqidah Filsafah | Bahasa Arab    |
| 9  | Mudzakir, SE               | S1  | Akuntansi       | Ekonomi        |
| 10 | Nusroti, S.Ag              | S1  | Tarbiyah        | Agama          |
| 11 | Hj. Yeni Hidayati, S.Pd    | S1  | Geografi        | Geografi       |
| 12 | Siti A'isyah, ST,          | S1  | Komputer        | TIK            |
| 13 | Nurul Faton Hamamah        | SMA | IPA             | TIK            |
| 14 | Siti Muazaroh, S.Pd        | S1  | Bhs. Indonesia  | Bhs. Indonesia |
| 15 | Dra. Anik Wagiaty          | S1  | Matematika      | Matematika     |
| 16 | Nuraeni Endah Utami, S.Pd  | S1  | Matematika      | Matematika     |
| 17 | Nidya Puri SG, S.Pd        | S1  | Kimia           | Fisika         |
| 18 | Liya Maryanti, S.Pd        | S1  | Bhs. Indonesia  | Bhs. Indonesia |
| 19 | Siti Sumiarti, S.Pd        | S1  | BK              | BK             |
| 20 | Wiwik Hirawati, S.Pd       | S1  | Bahasa Inggris  | Bahasa Inggris |
| 21 | Siti Fatimatuz Zahro, S.Pd | S1  | Matematika      | Matematika     |
| 22 | Zainal Abidin, S.Pd        | S1  | PKN             | Kesenian       |
| 23 | Kurnia Maya Candra, S.Pd   | S1  | Biologi         | Biologi        |
| 24 | Zurroita, S.Pd             | S1  | PKN             | IPS            |
| 25 | Monik Endah R, S.Pd        | S1  | PKN             | PKN            |

|    |                            |     |               |               |
|----|----------------------------|-----|---------------|---------------|
| 26 | Suwarni, S.Pd              | S1  | B. Indonesia  | B. Indonesia  |
| 27 | Hj. Lilik Ghoniyah, M.Pd   | S2  | Matematika    | Matematika    |
| 28 | Nur Saidah, S.Pd           | S1  | Matematika    | Matematika    |
| 29 | Fita Istianah, S.Pd        | S1  | Bahasa Daerah | Bahasa Daerah |
| 30 | Nuril Aulia, S.Pd.I        | S1  | Tarbiyah      | Agama         |
| 31 | Firsty Dianing Ratri, S.Pd | S1  | B.Ingggris    | B.Ingggris    |
| 32 | Siti Hanifah               | SMA | IPA           | Bendahara     |
| 33 | Sevi Chory Nurani          | SMK | MANAJEMEN     | TU            |
| 34 | Sarino                     | SD  | -             | Penjaga       |
| 35 | Rozi                       | SMP | -             | Kebersihan    |

#### **b. Keadaan Siswa**

Berdasarkan data yang diambil dari dokumen SMP AL-Islah Surabaya bahwa dari tahun ke tahun jumlah siswa SMP Al-Islah Surabaya semakin bertambah. Adapun pada tahun pelajaran 2010-2011 berjumlah 554 siswa dengan rinciannya sebagai berikut:

**Tabel 2.2**  
**Keadaan Siswa SMP Al-Islah Surabaya 2010/2011**

| No            | Kelas | Jenis Kelamin |            | Jumlah   |            | Jumlah Rombel |           |
|---------------|-------|---------------|------------|----------|------------|---------------|-----------|
|               |       | L             | P          | Perkelas | Seluruh    |               |           |
| 1             | 7A    | 23            | 18         | 41       | <b>214</b> | <b>5</b>      |           |
| 2             | 7B    | 26            | 16         | 42       |            |               |           |
| 3             | 7C    | 27            | 17         | 44       |            |               |           |
| 4             | 7D    | 25            | 18         | 43       |            |               |           |
| 5             | 7E    | 30            | 14         | 44       |            |               |           |
|               |       | <b>131</b>    | <b>83</b>  |          |            |               |           |
| 6             | 8A    | 17            | 20         | 37       | <b>190</b> | <b>5</b>      |           |
| 7             | 8B    | 18            | 20         | 38       |            |               |           |
| 8             | 8C    | 18            | 20         | 38       |            |               |           |
| 9             | 8D    | 18            | 21         | 39       |            |               |           |
| 10            | 8E    | 20            | 18         | 38       |            |               |           |
|               |       | <b>91</b>     | <b>99</b>  |          |            |               |           |
| 11            | 9A    | 23            | 17         | 40       | <b>150</b> | <b>4</b>      |           |
| 12            | 9B    | 15            | 19         | 34       |            |               |           |
| 13            | 9C    | 17            | 21         | 38       |            |               |           |
| 14            | 9D    | 24            | 14         | 38       |            |               |           |
|               |       | <b>79</b>     | <b>71</b>  |          |            |               |           |
| <b>JUMLAH</b> |       | <b>301</b>    | <b>253</b> |          |            | <b>554</b>    | <b>14</b> |



## 7. Sarana dan Prasarana di SMP AL-Islah

Pada waktu penelitian di SMP Al-Islah, data ruang kelas dan ruangan yang lain bisa dilihat dalam tabel berikut:

**Tabel 2.3**  
**Data ruang kelas**

|             | Jumlah Ruang kelas asli<br>( d )  |                                    |                                    |                                 | Jumlah ruang lainnya yg digunakan untuk kelas<br>( e )                    | Jumlah ruang yg digunakan untuk ruang kelas<br>( f ) = ( d + e ) |
|-------------|-----------------------------------|------------------------------------|------------------------------------|---------------------------------|---|--|
|             | Ukuran 7x9m <sup>2</sup><br>( a ) | Ukuran > 63m <sup>2</sup><br>( b ) | Ukuran < 63m <sup>2</sup><br>( c ) | Jumlah ( d )<br>= ( a + b + c ) |   |  |
| Ruang kelas | 10                                | 0                                  | 0                                  | 10                              | <b>4 ruang</b><br>Yaitu<br><b>pinjam</b><br><b>ruang Kls</b><br><b>SD</b> | 14   |

**Tabel 2.4**  
**Data Ruang lain**

|   | Jenis ruangan | Jml<br>(buah) | Ukuran<br>(m <sup>2</sup> ) | Jenis Ruangan   | Jml<br>(buah) | Ukuran<br>(m <sup>2</sup> ) |
|---|---------------|---------------|-----------------------------|-----------------|---------------|-----------------------------|
| 1 | Perpustakaan  | 1             | 7 x 12                      | 5. lab. Bahasa  | 1             | 7 x 9                       |
| 2 | Ruang OSIS    | 1             | -                           | 6. lab Komputer | 1             | 7 x 12                      |
| 3 | Ruang BP/BK   | 1             | -                           | 7. Aula         | 1             | -                           |
| 4 | Musholla      | 1             | -                           | 8. Lap. Upacara | 1             | -                           |

## **B. Penyajian Data**

Penyajian data ini diperoleh dari data-data hasil penelitian terhadap masalah yang menjadi fokus penelitian. Adapun data yang menjadi fokus penelitian ini ada dua macam :

### **1. Data Nilai-Nilai Karakter Siswa**

Untuk memperoleh data tentang tertanamnya nilai-nilai karakter dalam Pendidikan karakter mata pelajaran PAI, peneliti menyebarkan angket kepada siswa kelas VIII dengan cara memilih salah satu jawaban yang sudah tersedia.

Mengenai format penilaian data hasil angket, peneliti menggunakan skala 1 sampai 3 yang berarti:

- a. Alternatif pilihan dengan jawaban a dengan skor 3 berarti baik
- b. Alternatif pilihan dengan jawaban b dengan skor 2 berarti cukup baik
- c. Alternatif pilihan dengan jawaban c dengan skor 1 berarti kurang

Berdasarkan skor di atas, maka dapat diperoleh hasil angket secara keseluruhan dari item pernyataan yang berjumlah 10 sebagai berikut :

**Tabel 2.5**  
**Rekapitulasi Angket Nilai-Nilai Karakter**

| NO<br>Responden | Item Soal |   |   |   |   |   |   |   |   |    | Nilai |
|-----------------|-----------|---|---|---|---|---|---|---|---|----|-------|
|                 | 1         | 2 | 3 | 4 | 5 | 6 | 7 | 8 | 9 | 10 |       |
| 1               | 2         | 1 | 2 | 1 | 2 | 2 | 2 | 3 | 3 | 2  | 20    |
| 2               | 2         | 3 | 3 | 3 | 3 | 3 | 2 | 3 | 3 | 2  | 27    |
| 3               | 2         | 3 | 2 | 3 | 2 | 3 | 2 | 3 | 3 | 3  | 26    |
| 4               | 3         | 3 | 3 | 3 | 1 | 3 | 3 | 3 | 3 | 3  | 28    |
| 5               | 2         | 3 | 2 | 2 | 2 | 3 | 2 | 3 | 3 | 2  | 24    |
| 6               | 2         | 3 | 2 | 2 | 3 | 3 | 2 | 3 | 2 | 3  | 25    |
| 7               | 3         | 3 | 2 | 3 | 3 | 1 | 3 | 3 | 2 | 3  | 26    |
| 8               | 2         | 2 | 2 | 3 | 3 | 3 | 2 | 2 | 2 | 3  | 24    |
| 9               | 2         | 2 | 2 | 3 | 3 | 3 | 2 | 3 | 3 | 2  | 25    |
| 10              | 3         | 3 | 3 | 2 | 2 | 3 | 3 | 2 | 2 | 3  | 26    |
| 11              | 2         | 3 | 2 | 3 | 2 | 3 | 2 | 3 | 2 | 2  | 24    |
| 12              | 3         | 3 | 3 | 3 | 3 | 1 | 3 | 1 | 3 | 3  | 26    |
| 13              | 2         | 3 | 3 | 3 | 2 | 3 | 2 | 3 | 2 | 2  | 25    |
| 14              | 3         | 3 | 2 | 2 | 3 | 1 | 2 | 2 | 3 | 3  | 24    |
| 15              | 3         | 3 | 3 | 3 | 2 | 3 | 3 | 3 | 2 | 3  | 28    |
| 16              | 3         | 1 | 2 | 2 | 3 | 3 | 2 | 2 | 3 | 3  | 24    |
| 17              | 3         | 3 | 3 | 3 | 3 | 3 | 3 | 2 | 2 | 3  | 28    |
| 18              | 2         | 2 | 2 | 3 | 2 | 3 | 3 | 3 | 2 | 2  | 24    |
| 19              | 2         | 2 | 2 | 3 | 1 | 3 | 2 | 2 | 3 | 1  | 21    |
| 20              | 2         | 3 | 2 | 3 | 3 | 3 | 3 | 3 | 3 | 2  | 27    |
| 21              | 2         | 3 | 2 | 3 | 3 | 3 | 3 | 2 | 3 | 2  | 26    |
| 22              | 2         | 3 | 2 | 3 | 2 | 3 | 3 | 2 | 3 | 2  | 25    |
| 23              | 2         | 2 | 3 | 3 | 2 | 3 | 3 | 2 | 2 | 3  | 25    |
| 24              | 2         | 3 | 2 | 3 | 3 | 3 | 2 | 3 | 3 | 2  | 26    |

|                    |   |   |   |   |   |   |   |   |   |   |            |
|--------------------|---|---|---|---|---|---|---|---|---|---|------------|
| 25                 | 2 | 3 | 2 | 3 | 3 | 3 | 2 | 3 | 3 | 2 | 26         |
| 26                 | 2 | 3 | 3 | 2 | 3 | 3 | 3 | 3 | 3 | 2 | 27         |
| 27                 | 2 | 3 | 3 | 3 | 2 | 3 | 2 | 3 | 3 | 2 | 26         |
| 28                 | 2 | 2 | 2 | 3 | 2 | 3 | 2 | 2 | 2 | 2 | 22         |
| 29                 | 3 | 3 | 3 | 3 | 3 | 3 | 3 | 2 | 3 | 3 | 29         |
| 30                 | 3 | 3 | 2 | 3 | 3 | 3 | 3 | 2 | 3 | 3 | 28         |
| 31                 | 3 | 3 | 2 | 3 | 3 | 3 | 3 | 3 | 3 | 2 | 28         |
| 32                 | 3 | 3 | 3 | 3 | 3 | 3 | 3 | 3 | 3 | 3 | 30         |
| 33                 | 3 | 3 | 3 | 2 | 2 | 3 | 2 | 3 | 3 | 2 | 26         |
| 34                 | 3 | 3 | 2 | 2 | 2 | 3 | 2 | 3 | 3 | 3 | 26         |
| 35                 | 2 | 2 | 2 | 2 | 2 | 2 | 2 | 2 | 2 | 2 | 20         |
| 36                 | 2 | 3 | 2 | 3 | 3 | 3 | 2 | 3 | 3 | 3 | 27         |
| 37                 | 2 | 2 | 2 | 2 | 3 | 3 | 3 | 3 | 2 | 2 | 24         |
| 38                 | 3 | 2 | 2 | 2 | 3 | 2 | 3 | 3 | 3 | 3 | 26         |
| <b>J u m l a h</b> |   |   |   |   |   |   |   |   |   |   | <b>969</b> |

## 2. Data *delinquency* siswa kelas VIII SMP Al-Islah Surabaya

Untuk memperoleh data tentang *delinquency* siswa kelas VIII SMP Al-Islah Surabaya, peneliti menyebarkan angket kepada siswa kelas VIII dengan cara memilih salah satu jawaban yang sudah tersedia.

Mengenai format penilaian data hasil angket, peneliti menggunakan skala 1 sampai 3 yang berarti:

- d. Alternatif pilihan dengan jawaban a dengan skor 3 berarti baik
- e. Alternatif pilihan dengan jawaban b dengan skor 2 berarti cukup baik
- f. Alternatif pilihan dengan jawaban c dengan skor 3 berarti kurang

Berdasarkan skor di atas, maka dapat diperoleh hasil angket secara keseluruhan dari item pernyataan yang berjumlah 10 sebagai berikut :

**Tabel 2.6**  
**Rekapitulasi *Delinquency* Siswa**

| NO<br>Responden | Item Soal |    |    |    |    |    |    |    |    |    | Nilai |
|-----------------|-----------|----|----|----|----|----|----|----|----|----|-------|
|                 | 11        | 12 | 13 | 14 | 15 | 16 | 17 | 18 | 19 | 20 |       |
| 1               | 1         | 2  | 1  | 2  | 1  | 1  | 1  | 1  | 1  | 3  | 14    |
| 2               | 3         | 3  | 2  | 3  | 3  | 1  | 3  | 1  | 2  | 3  | 24    |
| 3               | 3         | 2  | 2  | 3  | 2  | 2  | 2  | 3  | 2  | 3  | 24    |
| 4               | 3         | 2  | 2  | 3  | 2  | 3  | 3  | 3  | 3  | 3  | 27    |
| 5               | 3         | 2  | 3  | 3  | 2  | 3  | 3  | 2  | 3  | 3  | 27    |
| 6               | 3         | 3  | 3  | 3  | 2  | 2  | 3  | 3  | 3  | 3  | 28    |
| 7               | 3         | 3  | 3  | 3  | 3  | 3  | 3  | 3  | 3  | 3  | 30    |
| 8               | 3         | 3  | 3  | 3  | 3  | 3  | 3  | 2  | 3  | 3  | 29    |
| 9               | 3         | 2  | 3  | 3  | 3  | 3  | 3  | 3  | 3  | 3  | 29    |
| 10              | 2         | 3  | 2  | 2  | 3  | 3  | 3  | 3  | 3  | 3  | 27    |
| 11              | 3         | 3  | 3  | 3  | 3  | 2  | 3  | 3  | 3  | 3  | 29    |
| 12              | 2         | 3  | 3  | 1  | 3  | 3  | 3  | 3  | 3  | 3  | 27    |
| 13              | 3         | 3  | 3  | 3  | 3  | 2  | 3  | 2  | 2  | 3  | 27    |
| 14              | 3         | 3  | 3  | 3  | 3  | 3  | 3  | 2  | 3  | 3  | 29    |
| 15              | 3         | 3  | 3  | 3  | 3  | 3  | 3  | 3  | 3  | 3  | 30    |
| 16              | 3         | 3  | 3  | 3  | 3  | 2  | 3  | 2  | 2  | 3  | 27    |
| 17              | 3         | 3  | 3  | 2  | 2  | 3  | 3  | 2  | 3  | 3  | 27    |
| 18              | 3         | 3  | 3  | 2  | 2  | 3  | 3  | 3  | 3  | 3  | 28    |
| 19              | 2         | 3  | 3  | 2  | 3  | 3  | 2  | 2  | 3  | 3  | 26    |
| 20              | 3         | 3  | 3  | 3  | 3  | 3  | 3  | 3  | 2  | 3  | 29    |
| 21              | 3         | 3  | 2  | 3  | 2  | 2  | 3  | 2  | 2  | 3  | 25    |

|                    |   |   |   |   |   |   |   |   |   |   |             |
|--------------------|---|---|---|---|---|---|---|---|---|---|-------------|
| 22                 | 2 | 3 | 2 | 3 | 3 | 3 | 3 | 2 | 2 | 3 | 26          |
| 23                 | 3 | 3 | 2 | 3 | 3 | 3 | 3 | 3 | 3 | 3 | 29          |
| 24                 | 3 | 3 | 3 | 2 | 2 | 3 | 3 | 3 | 3 | 3 | 28          |
| 25                 | 3 | 3 | 3 | 3 | 2 | 3 | 3 | 3 | 3 | 3 | 29          |
| 26                 | 3 | 3 | 3 | 3 | 2 | 2 | 3 | 2 | 2 | 3 | 26          |
| 27                 | 3 | 2 | 3 | 2 | 3 | 3 | 3 | 3 | 3 | 3 | 28          |
| 28                 | 3 | 2 | 2 | 3 | 2 | 3 | 3 | 3 | 3 | 3 | 27          |
| 29                 | 3 | 3 | 3 | 3 | 3 | 1 | 3 | 3 | 2 | 3 | 27          |
| 30                 | 3 | 3 | 2 | 3 | 3 | 2 | 3 | 3 | 2 | 3 | 27          |
| 31                 | 3 | 3 | 2 | 3 | 3 | 3 | 3 | 2 | 2 | 3 | 27          |
| 32                 | 3 | 3 | 3 | 3 | 3 | 3 | 3 | 3 | 3 | 3 | 30          |
| 33                 | 3 | 3 | 3 | 3 | 3 | 3 | 3 | 2 | 3 | 3 | 29          |
| 34                 | 3 | 3 | 3 | 3 | 3 | 3 | 3 | 2 | 3 | 3 | 29          |
| 35                 | 2 | 3 | 2 | 2 | 2 | 2 | 3 | 2 | 2 | 3 | 23          |
| 36                 | 3 | 3 | 3 | 3 | 2 | 3 | 3 | 2 | 3 | 3 | 28          |
| 37                 | 3 | 3 | 3 | 2 | 2 | 3 | 3 | 2 | 3 | 3 | 27          |
| 38                 | 3 | 3 | 3 | 3 | 2 | 2 | 3 | 2 | 3 | 3 | 27          |
| <b>J u m l a h</b> |   |   |   |   |   |   |   |   |   |   | <b>1030</b> |

### C. Analisis Data

#### 1. Analisis Data tentang Pendidikan Karakter

Setelah penulis menyajikan data tentang nilai-nilai karakter dalam pendidikan karakter mata pelajaran PAI, kemudian penulis menganalisisnya dengan menggunakan rumus presentase yaitu  $P = \frac{F}{N} \times 100\%$  setelah itu diinterpretasikan dengan standar yang dikategorikan sebagai berikut :

- a. Baik = 76% - 100%
- b. Cukup = 56% - 75%
- c. Kurang baik = 40% - 55%
- d. Tidak baik = kurang dari 40 %.

Untuk mengetahui lebih jelas bagaimana gambaran nilai-nilai karakter siswa, maka dapat ditentukan interval kelas sebagai berikut :

0 – 10 kategori kurang

11 – 20 kategori cukup

21 – 30 kategori baik

Selanjutnya berkenaan dengan kepentingan interpretasi sesuai dengan rumusan masalah dan tujuan penelitian, maka berikut akan disajikan distribusi frekuensi beserta prosentase yang diperoleh dari perhitungan data tabel sebagai berikut :

**Tabel 2.7**  
**Nilai-Nilai Karakter Siswa**  
**dalam Pendidikan Karakter Mata Pelajaran PAI**

| No.           | Interval Nilai | Kategori | N  | F  | P     |
|---------------|----------------|----------|----|----|-------|
| 1             | 0 – 10         | Kurang   | 38 | -  | -     |
| 2             | 11 – 20        | Cukup    | 38 | 2  | 5,3%  |
| 3             | 21 – 30        | Baik     | 38 | 36 | 94,7% |
| <b>Jumlah</b> |                |          |    | 44 | 100%  |

Berdasarkan tabel di atas 94,7% responden berada pada kategori baik, kemudian dikonsultasikan pada tabel interpretasi prosentase di mana 94,7% berada di antara 76% - 100% yang dikategorikan baik, sehingga dapat disimpulkan bahwa nilai-nilai karakter siswa dinyatakan baik, dalam artian nilai-nilai karakter tersebut telah ada dalam diri mereka.

## 2. Analisis Data tentang *Delinquency* Siswa

Setelah penulis menyajikan data tentang *delinquency* siswa, kemudian penulis menganalisisnya dengan menggunakan rumus presentase yaitu  $P = \frac{F}{N} \times 100\%$  setelah itu diinterpretasikan dengan standar yang dikategorikan sebagai berikut :

- a. Baik = 76% - 100%
- b. Cukup = 56% - 75%
- c. Kurang baik = 40% - 55%
- d. Tidak baik = kurang dari 40 %.

Untuk mengetahui lebih jelas bagaimana gambaran nilai-nilai karakter siswa, maka dapat ditentukan interval kelas sebagai berikut :

- 0 – 10 kategori rendah
- 11 – 20 kategori sedang
- 21 – 30 kategori tinggi



Selanjutnya berkenaan dengan kepentingan interpretasi sesuai dengan rumusan masalah dan tujuan penelitian, maka berikut akan disajikan distribusi frekuensi beserta prosentase yang diperoleh dari perhitungan data tabel sebagai berikut :

**Tabel 2.8**  
***Delinquency Siswa***

| <b>No.</b>    | <b>Interval Nilai</b> | <b>Kategori</b> | <b>N</b> | <b>F</b> | <b>P</b> |
|---------------|-----------------------|-----------------|----------|----------|----------|
| 1             | 0 – 10                | Rendah          | 38       | -        | -        |
| 2             | 11 – 20               | Sedang          | 38       | 1        | 2,6%     |
| 3             | 21 – 30               | Tinggi          | 38       | 37       | 97,4%    |
| <b>Jumlah</b> |                       |                 |          | 44       | 100%     |

Berdasarkan tabel di atas 97,4% responden berada pada kategori tinggi, kemudian dikonsultasikan pada tabel interpretasi prosentase di mana 97,4% berada di antara 76% - 100% yang dikategorikan baik, sehingga dapat disimpulkan bahwa *delinquency* siswa dinyatakan sangat baik penanggulangannya.

### 3. Analisis Data tentang Pengaruh Pendidikan Karakter dalam Menanggulangi *Delinquency* siswa kelas VIII SMP Al-Islah Surabaya.

Untuk mengetahui korelasi tentang pengaruh pendidikan karakter dalam menanggulangi *delinquency* siswa, penulis menggunakan analisis statistik *product moment*.

**Tabel 2.9**

**Tabel kerja atau tabel perhitungan untuk mencari angka indek korelasi antara variabel X (skor pendidikan karakter) dan variabel Y (skor menanggulangi *delinquency* siswa) dari sejumlah 38 siswa.**

| No. | X  | Y  | x    | y     | xy    | x <sup>2</sup> | y <sup>2</sup> |
|-----|----|----|------|-------|-------|----------------|----------------|
| 1   | 20 | 14 | -5,5 | -13,1 | 72,05 | 30,25          | 171,61         |
| 2   | 27 | 24 | 1,5  | -3,1  | -4,65 | 2,25           | 9,61           |
| 3   | 26 | 24 | 0,5  | -3,1  | -1,55 | 0,25           | 9,61           |
| 4   | 28 | 27 | 2,5  | -0,1  | -0,25 | 6,25           | 0,01           |
| 5   | 24 | 27 | -1,5 | -0,1  | 0,15  | 2,25           | 0,01           |
| 6   | 25 | 28 | -0,5 | 0,9   | -0,45 | 0,25           | 0,81           |
| 7   | 26 | 30 | 0,5  | 2,9   | 1,45  | 0,25           | 8,41           |
| 8   | 24 | 29 | -1,5 | 1,9   | -2,85 | 2,25           | 3,61           |
| 9   | 25 | 29 | -0,5 | 1,9   | -0,95 | 0,25           | 3,61           |
| 10  | 26 | 27 | 0,5  | -0,1  | -0,05 | 0,25           | 0,01           |
| 11  | 24 | 29 | -1,5 | 1,9   | -2,85 | 2,25           | 3,61           |
| 12  | 26 | 27 | 0,5  | -0,1  | -0,05 | 0,25           | 0,01           |
| 13  | 25 | 27 | -0,5 | -0,1  | 0,05  | 0,25           | 0,01           |
| 14  | 24 | 29 | -1,5 | 1,9   | -2,85 | 2,25           | 3,61           |
| 15  | 28 | 30 | 2,5  | 2,9   | 7,25  | 6,25           | 8,41           |
| 16  | 24 | 27 | -1,5 | -0,1  | 0,15  | 2,25           | 0,01           |
| 17  | 28 | 27 | 2,5  | -0,1  | -0,25 | 6,25           | 0,01           |
| 18  | 24 | 28 | -1,5 | 0,9   | -1,35 | 2,25           | 0,81           |
| 19  | 21 | 26 | -4,5 | -1,1  | 4,95  | 20,25          | 1,21           |
| 20  | 27 | 29 | 1,5  | 1,9   | 2,85  | 2,25           | 3,61           |

|          |            |             |          |          |               |              |               |
|----------|------------|-------------|----------|----------|---------------|--------------|---------------|
| 21       | 26         | 25          | 0,5      | -2,1     | -1,05         | 0,25         | 4,41          |
| 22       | 25         | 26          | -0,5     | -1,1     | 0,55          | 0,25         | 1,21          |
| 23       | 25         | 29          | -0,5     | 1,9      | -0,95         | 0,25         | 3,61          |
| 24       | 26         | 28          | 0,5      | 0,9      | 0,45          | 0,25         | 0,81          |
| 25       | 26         | 29          | 0,5      | 1,9      | 0,95          | 0,25         | 3,61          |
| 26       | 27         | 26          | 1,5      | -1,1     | -1,65         | 2,25         | 1,21          |
| 27       | 26         | 28          | 0,5      | 0,9      | 0,45          | 0,25         | 0,81          |
| 28       | 22         | 27          | -3,5     | -0,1     | 0,35          | 12,25        | 0,01          |
| 29       | 29         | 27          | 3,5      | -0,1     | -0,35         | 12,25        | 0,01          |
| 30       | 28         | 27          | 2,5      | -0,1     | -0,25         | 6,25         | 0,01          |
| 31       | 28         | 27          | 2,5      | -0,1     | -0,25         | 6,25         | 0,01          |
| 32       | 30         | 30          | 4,5      | 2,9      | 13,05         | 20,25        | 8,41          |
| 33       | 26         | 29          | 0,5      | 1,9      | 0,95          | 0,25         | 3,61          |
| 34       | 26         | 29          | 0,5      | 1,9      | 0,95          | 0,25         | 3,61          |
| 35       | 20         | 23          | -5,5     | -4,1     | 22,55         | 30,25        | 16,81         |
| 36       | 27         | 28          | 1,5      | 0,9      | 1,35          | 2,25         | 0,81          |
| 37       | 24         | 27          | -1,5     | -0,1     | 0,15          | 2,25         | 0,01          |
| 38       | 26         | 27          | 0,5      | -0,1     | -0,05         | 0,25         | 0,01          |
| <b>∑</b> | <b>969</b> | <b>1030</b> | <b>0</b> | <b>0</b> | <b>108,45</b> | <b>185,5</b> | <b>277,58</b> |

Langkah perhitungan pada tabel di atas berturut-turut adalah sebagai

berikut :

- Menjumlahkan subyek penelitian (kolom 1); diperoleh  $N = 38$
- Menjumlahkan skor X (kolom 2); diperoleh  $\sum X = 967$
- Menjumlahkan skor Y (kolom 3); diperoleh  $\sum Y = 1030$
- Menghitung mean variabel X dengan rumus  $M_x = \sum X / N$ ; diperoleh

$$M_x = \sum X / N$$

$$M_x = 969 / 38$$

$$M_x = 25,5$$

- e. Menghitung mean variabel Y dengan rumus  $M_y = \sum Y / N$ ; diperoleh
- $$M_y = \sum Y / N$$
- $$M_y = 1030 / 38$$
- $$M_y = 27,1$$
- f. Menghitung deviasi (penyimpangan) masing-masing skor X terhadap  $M_x$  (kolom 4) dengan rumus:  $x = X - M_x$ . Untuk mengecek apakah perhitungan pada kolom 4 itu sudah betul, semua deviasi x kita jumlahkan hasilnya harus sama dengan nol atau  $\sum x = 0$
- g. Menghitung deviasi (penyimpangan) masing-masing skor Y terhadap  $M_y$  (kolom 5) dengan rumus:  $y = Y - M_y$ . Untuk mengecek apakah perhitungan pada kolom 5 itu sudah betul, semua deviasi y kita jumlahkan hasilnya harus sama dengan nol atau  $\sum y = 0$
- h. Mengalikan deviasi x dengan deviasi y (kolom 4 dan 5) hasilnya sama dengan  $\sum xy$  (kolom 6) = 108,45
- i. Mengkuadratkan seluruh deviasi x (kolom 7) sehingga diperoleh
- $$\sum x^2 = 185,5$$
- j. Mengkuadratkan seluruh deviasi y (kolom 8) sehingga diperoleh
- $$\sum y^2 = 277,58$$
- k. Kemudian perolehan di atas disubstitusikan pada rumus :

$$\begin{aligned}
 r_{xy} &= \frac{\sum xy}{\sqrt{(\sum x^2) (\sum y^2)}} \\
 &= \frac{108,45}{\sqrt{(185,5) (277,58)}} \\
 &= \frac{108,45}{\sqrt{51491,09}} \\
 &= \frac{108,45}{226,9} \\
 &= 0,478
 \end{aligned}$$

Langkah selanjutnya adalah memberikan interpretasi dengan menggunakan nilai “*r*” *product moment*. Terlebih dahulu penulis kemukakan hipotesis yang terdapat pada bab II yang berbunyi :

Ha : Ada pengaruh pendidikan karakter dalam menanggulangi *delinquency* siswa kelas VIII SMP Al-Islah Surabaya

Ho : Tidak ada pengaruh pendidikan karakter dalam menanggulangi *delinquency* siswa kelas VIII SMP Al-Islah Surabaya.

Kemudian mencari derajat bebas (db/df) dengan menggunakan rumus

$$df = N - nr$$

Keterangan :

df : *Degrees of freedom*

N : *Number of cases*

nr : banyaknya variabel yang dikorelasikan

Diketahui bahwa  $N = 38$  dan  $nr = 2$ , maka dapat disubstitusikan ke dalam rumus  $df = N - nr$

$$df = 38 - 2$$

$$df = 36$$

Apabila dikonsultasikan pada tabel “*r*” *product moment* maka dapat diketahui  $df$  sebesar 36 pada taraf signifikansi 5% adalah 0,329 dan taraf signifikansi 1% adalah 0,424. Kemudian hasil tersebut dibandingkan dengan daftar tabel. Seperti telah diketahui  $r_o$  yang kita peroleh adalah 0,478 sedangkan  $r_t$  masing-masing sebesar 0,329 dan 0,424. Dengan demikian,  $r_o$  lebih besar daripada  $r_t$  baik pada taraf signifikansi 5% maupun 1% maka hipotesa nihil ditolak sedangkan hipotesa alternatif diterima. Sehingga dapat disimpulkan ada korelasi antara pengaruh pendidikan karakter dengan menanggulangi *delinquency* siswa.

Selanjutnya untuk mengetahui sejauh mana korelasi antara variabel X dan Y dapat dilihat tabel berikut :

**Tabel 2.10**  
**Interpretasi Nilai “r” Product Moment**

| Besarnya “r”<br>product moment<br>( $r_{xy}$ ) | Interpretasi  |
|--|---|
| 0,00 – 0,20                                    | Antara variabel x dan variabel y memang terdapat korelasi, akan tetapi korelasi itu sangat lemah atau sangat rendah sehingga korelasi itu diabaikan (dianggap tidak ada korelasi antara variabel x dan variabel y). |
| 0,20 – 0,40                                    | Antara variabel x dan variabel y terdapat korelasi yang lemah atau rendah   |
| 0,40 – 0,60                                    | Antara variabel x dan variabel y terdapat korelasi yang sedang atau cukup   |
| 0,60 – 0,80                                    | Antara variabel x dan variabel y terdapat korelasi yang kuat atau tinggi  |
| 0,80 – 1,00                                    | Antara variabel x dan variabel y terdapat korelasi yang sangat kuat atau sangat tinggi  |

Berdasarkan pada tabel di atas apabila kita lihat besarnya  $r_{xy}$  yang diperoleh yaitu 0,526 ternyata terletak di antara 0,40 – 0,60 sehingga dapat dinyatakan bahwa korelasi antara variabel x dan variabel y tergolong sedang atau cukup.