

الباب الثالث دراسة ميدانية

الفصل الأول : لمحة عن المدرسة العالية الحكومية بسورابايا 1- تاريخ تأسيس المدرسة

المدرسة العالية الحكومية سورابايا هو بديلة من المدرسة الإعدادية بجامعة سونن امبيل الاسلامية الحكومية سورابايا (SP-IAIN). وهذه المدرسة بجامعة سونن امبيل الاسلامية الحكومية سورابايا (SP-IAIN) اسستها الدكتور اندوس الحاج اسماعيل مكي، الحاج مسود ATM، نور حان SLK BA، الدكتور اندوس جميل ادريس، الحاج محمد زبير، عبد العيار، BA، و الدكتور السيد.

قامت المدرسة الإعدادية بجامعة سونن امبيل الاسلامية الحكومية سورابايا (SP-IAIN) منذ 1 سبتمبر 1963 وزير الدين رقم 83، بتاريخ 5 سبتمبر 1963 واقتتح برنامج النقاط التجارية 26 نوفمبر 1963 التي تقع شارع عام خديجة احمد ياني سورابايا رقم 2، وتقع في مكان واحد من الجامعة الاسلامية الحكومية سونن امبيل.

في تاريخ 1 يناير 1966 المدرسة الإعدادية بجامعة سونن امبيل الاسلامية الحكومية سورابايا (SP-IAIN) انتقلت من خديجة الى شارع 94-96 سورابايا. وفي تاريخ 1 يناير 1975، المدرسة الإعدادية بجامعة سونن امبيل الاسلامية الحكومية سورابايا (SP-IAIN) انتقل ايضاً من Waspada 96-94 وتقع في مكان واحد مع المدرسة الثانوية الاسلامية واحد هاشم. في تاريخ 1 يوليو 1993، المدرسة العالية الحكومية

سورابايا انتقل إلى المبنى الجديد في شارع Bendul Merisi 20 Selatan IX/ الجنوب سورابايا حتى الان.

2- رؤية المدرسة وبعثتها أ. رؤية

نظرة الإنسان سورابايا هو تحقيق ذكي مجتمعات التعلم والإنجاز، مجال العلم والتكنولوجيا، ومنظور عالمي، على أساس القيم الإسلامية
ب. رسالة

- تنفيذ التعلم الفعال من خلال التشديد على أنماط دعابة على النحو الأمثل ، والحب والرعاية وفقا للقوة وخصائص الطلاب
 - تشجيع ومساعدة الطلاب على اتقان تكنولوجيا المعلومات واللغات الدولية
 - تعزيز جو من روح التعلم والعمل على أساس القيم الإسلامية
- ج. الهدف

- تحسين نوعية المعلمين المدربين لدعم تحسين جودة التعليم
- تحسين نوعية المعلمين لدعم الجودة وتحسين التعليم
- تحقيق إنجازات الطلاب في مجال العلوم والدين والتكنولوجيا
- تحسين نوعية من الطلاب وفقا لخصائصها
- تحسين نوعية للمدرّب/مدرّبة لدعم وتعزيز نوعية التعليم اللامنهجي

- تحسين تكنولوجيا المعلومات المستندة إلى تعلم الطلاب
- تحسين نوعية الموارد البشرية في مجال طلاب اللغة الدولية
- تعزيز مناخ يفضي العمل وثقافة العمل الإسلامي
- تحقيق مناخ التعلم النشط ، وتفضي مستقلة بين الطلاب
- يجسدون روح العمل على أساس القيم الإسلامية
- بناء الشخصية الإسلامية
- أن تتمسك الأكاديمية بقيم القرآن في الحياة اليومية

3- الموقع الجغرافي

- اسم المدرسة الحكومية للطالبات بسورابايا
- موقعها : تقع المدرسة العالية الحكومية في شارع Bendul Merisi الجنوب 20/11 الدولة ، عارضة مريسي القرية ، سورابايا – وونوجولو ورقم الرمز البريدي إحصاءات الفرعية 807 357 311 239 60 001 المدارس وعدد من المدرسة الوطنية لل20532023. المدارس الدينية عاليه سورابايا الحكومية أنشئت رسميا في 1 سبتمبر 1963.
- سنة تأسيسها : 1963
- مساحة الأرض : يقف على أرض تبلغ مساحتها 1597.5 متراً

4- أحوال المعلمين والموظف وأحوال الطلاب

- في طريقه من المؤسسة حتى الآن ، كان الرجل
سورابايا يعدلها عدة مرات بدوره من سدة الحكم ، وهي :
1. الدكتور اندوس الحاج عبدالجلال H.A (1 يناير 1964-
1 يناير 1967)
 2. الدكتور اندوس فتح المبين دجوكو (1 يناير 1967-1
يناير 1968)
 3. الدكتور اندوس عبد المالك (1 يناير 1968- 1 يوليو
1985)
 4. محمد سوتننو، BA (1 يوليو 1985 - 1 سبتمبر 1990)
 5. الدكتور اندوس ساريجون (1 سبتمبر - 1 يوليو
1994)
 6. الدكتور اندوس أنيس مالادي (1 يوليو 1994- 6
مارس 1998)
 7. الدكتور اندوس الحاج الإمام أحمد، Si. M (6 مارس
1998-3 مارس 1999)
 8. الدكتور اندوس الحاج سوكيما (3 مارس 1999-1
نوفمبر 2002)
 9. الدكتور اندوس روزائي (1 نوفمبر 2002-1 أغسطس
2006)
 10. الدكتور اندوس الحاج امين مولاني، M.M (1
أغسطس 2006 حتى الآن)

أ- أحوال المعلمين

1. حالة المعلمين على العمالة مكانة المعلمين

| النسبة المئوية (Prosentase) | مجموع | العمالة مكانة المعلمين |
|--------------------------------|-------|------------------------|
|--------------------------------|-------|------------------------|

| | | |
|-------|----|------------------------------|
| 95,66 | 66 | الموظف الحكومي (PNS) |
| 0,0 | 0 | المعلم المعيد (Guru-Kontrak) |
| 4,34 | 3 | المعلم المساعد GTT-Honorer |
| 100,0 | 69 | مجموع |

2. حالة المعلمين حسب الجنس

| النسبة المئوية (Prosentase) | مجموع | الجنس |
|-----------------------------|-------|--------|
| 39,1 | 27 | الرجال |
| 60,9 | 42 | المرأة |
| 100,0 | 69 | مجموع |

3. حالة المعلمين استنادا إلى حالة من إدارة شؤون الموظفين

| النسبة المئوية | مجموع | مكانة المعلمين |
|----------------|-------|------------------------------|
| 80,8 | 55 | الموظف الحكومي (PNS-Depag) |
| 16,9 | 11 | الموظف الحكومي التربوي |
| 0,0 | 0 | المعلم المعيد (Guru Kontrak) |
| 4,23 | 3 | المعلم المساعد GTT-DPK |
| 100,0 | 69 | مجموع |

4. أحوال المعلمين حسب المؤهلات التعليمية

| النسبة المئوية | مجموع | المؤهل العلمي |
|----------------|-------|---------------|
| 91,2 | 63 | S1 |
| 8,8 | 6 | S2 |
| 100,0 | 69 | مجموع |

5. أحوال المعلمين حسب الخلفية التعليمية

| النسبة المئوية | مجموع | خلفية التعليم |
|----------------|-------|---------------------------------|
| 29,10% | 7 | ■ MIPA (الرياضية وعلم الطبيعة) |
| 82,8% | 6 | ● الرياضيات |
| 82,8% | 6 | ● علم الاحياء |
| 82,8% | 6 | ● الفيزياء |
| | | ● الكيمائية |
| 8,82% | 6 | ■ IPS (الإنسانية وعلم الاجتماع) |
| 2,94% | 2 | ● الاقتصاد / المحاسبة |
| 1,47% | 1 | ● جغرافية (Geografi) |
| - | 0 | ● التاريخ (Sejarah) |
| 1,47% | 1 | ● علم الاجتماع |
| | | ● علم الدفاع الوطني PPKn |
| 2,94% | 2 | ■ علوم الدين |
| | | ● الفقه |
| 1,47% | 1 | ● العقيدة |

| | | |
|-------------|-----------|----------------------------------|
| 5,88% | 4 | ● القرآن و الحديث |
| 1,47% | 1 | ● التاريخ والحضارة |
| | | ■ اللغة |
| 11,76% | 8 | ● الاندونيسية |
| 4,41% | 3 | ● اللغة العربية |
| 7,35% | 5 | ● اللغة الإنجليزية |
| | | ■ المهارات |
| 4,41% | 3 | ● الرياضة (Panjaskes) |
| 1,47% | 1 | ● الفن (Kesenian) |
| 1,47% | 1 | ● تكنولوجيا المعلومات والاتصالات |
| 2,94% | 2 | ● تقديم الطعام |
| 1,47% | 1 | ● إلكترونيات |
| 41,4% | 3 | ● الإشراف الاستعاري |
| 100% | 69 | مجموع |

ب- أحوال الموظف

الموظفين في المدرسة العالية الحكومية سورابايا تقسم الى الموظفين الإداريين وأمناء المكتبات ، وحراس التعاونية ، والسائقين والنظافة (خدمة تنظيف).

1. العمل الميداني للموظف

| النسبة المئوية | مجموع | العمل الميدانية موظف |
|----------------|-------|----------------------|
| 54,5 | 6 | الادارة |

| | | |
|-------|----|---------------------------------|
| 9,1 | 1 | المكتبة |
| 0,0 | 0 | المدرّبون للأنشطة الخارجيّة |
| 0,0 | 0 | مقدمي الرعاية المدرسة التعاونية |
| 1,9 | 1 | سائق |
| 9,1 | 1 | نظافة |
| 18,2 | 2 | حراس المدرسية |
| 100,0 | 11 | مجموع |

2. الموظفون على أساس حالة بحالة التوظيف

| النسبة المئوية | مجموع | مركز التوظيف |
|----------------|-------|----------------------|
| 54,5 | 6 | الموظف الحكومي (PNS) |
| 45,5 | 5 | المعلم الخارجي (PTT) |
| 100,0 | 11 | مجموع |

3. موظفي الدولة حسب الجنس

| النسبة المئوية | مجموع | الجنس |
|----------------|-------|--------|
| 81,8 | 9 | الرجال |
| 18,2 | 2 | النساء |
| 100,0 | 11 | مجموع |

4. موظف الحكومي على أساس المؤهلات العلمية

| النسبة المئوية | مجموع | الؤهل العلمي |
|----------------|-------|--------------|
| 9,1 | 1 | الإعدادية |
| 63,6 | 7 | الثانوية |

| | | |
|-------|----|-------------------------------|
| 0,0 | 0 | دبلوم (الأول والثاني والثالث) |
| 27,3 | 3 | اللسانس (S1) |
| 100,0 | 11 | مجموع |

ج- احوال الطلاب

1. ظروف الطلاب على أساس الجنس

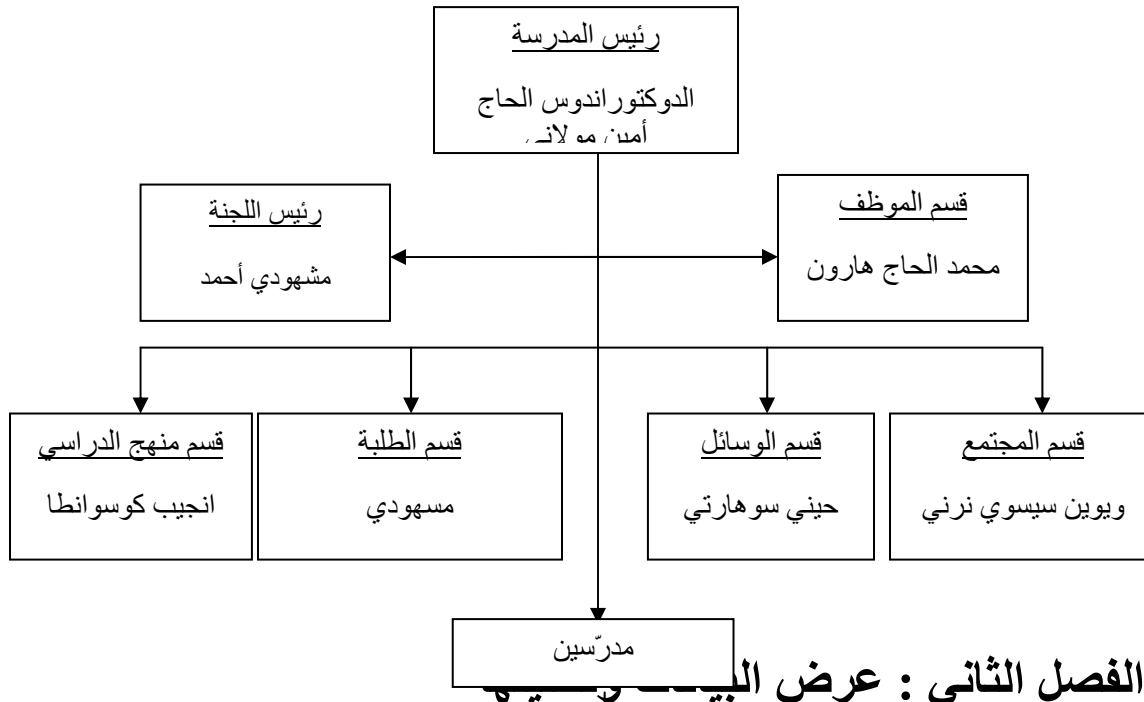
| الصف | ذكر | المرأة | مجموع |
|-----------------|-----|--------|-------|
| الصف العاشر | 85 | 115 | 200 |
| الصف الحادي عشر | 74 | 88 | 162 |
| الصف الثاني عشر | 58 | 82 | 140 |
| مجموع | 217 | 285 | 502 |

2. أحوال الطلاب على حسب الخلفية الدراسية

| النسبة المئوية | مجموع | الصف الثاني عشر | الصف الحادي عشر | الصف العاشر | المدرسة السابقة |
|----------------|-------|-----------------|-----------------|-------------|---------------------------|
| 17,73 % | 89 | 33 | 25 | 31 | المدرسة الثانوية الحكومية |
| 17,53 % | 88 | 55 | 14 | 19 | المدرسة الثانوية الأهلية |
| 30,48 % | 153 | 38 | 52 | 63 | المدرسة |

| | | | | | |
|-------------|-----|-----|-----|-----|--------------------------------|
| | | | | | العالية الحكومية |
| % 34,26 | 172 | 14 | 71 | 87 | المدرسة العالية الحكومية |
| 100,00 % | 502 | 140 | 162 | 200 | المجموع |

د- الهيكل الإداري للمدرسة



الفصل الثاني : عرض البيّنات

1. استخدام طريقة التقييم المتكاملة التمهيدية، الاسئلة الاستيعابية، القراءة المحفّزة، النطق و التقويم: PQRST" في ترقية فهم النصوص العربية للطالبات.

لمعرفة استخدام طريقة القراءة "القراءة التمهيديّة، الاسئلة الاستعابية، القراءة المكثفة، النطق و التقويم: PQRST" فى ترقية فهم النصوص العربية فى الفصل الثانى بالمدرسة العالية الحكومية بسورابايا، واخذت الباحثة الطرّاعة المتنوّعة وهى: التجربة (Uji coba) ، الملاحظة (Observasi)، والوثائق والكتاب (Dokumentasi) ، والاستبيانات (Angket)، والإختبار (Tes)، وعرضت الباحثة البيانات او معلومات التى حصلت عليها الباحثة كما تلى:

1) التجربة (Uji coba)

اما خطوات تجرّبة الطريقة التى تستخدم الباحثة لطالبات فى الفصل الثانى بالمدرسة العالية الحكومية بسورابايا فتستخدم الباحثة عملية التجربة فى التاريخ 18 مايو 2011 ووقتها 45x2 دقائق.

2) الملاحظة (Observasi)

من الملاحظة²⁶ التى أقامتها الباحثة عن عملية تدريس اللغة العربية باستخدام طريقة القراءة "القراءة التمهيديّة، الاسئلة الاستعابية، القراءة المكثفة، النطق و التقويم: PQRST" وهى:
أ- المقدمة : هى إعطاء السلام ثم عملية تحليلية لذكرى المعلومات السابقة لأنها تتعلق بالدرس الجديد.

²⁶ الملاحظه فى يوم الأربعاء، تاريخ 18 مايو 2011

- ب- تعليم اللغة العربية : بعد المقدمة تشاهد الطالبات الموضوع والجزء من الموضوع حوالى خمسة دقائق وبعد ذلك تصنع السؤال وتقرأها وتخطبها وتشاهدها الطالبات القراءة ويشرح المعلم من المفردات التي لم تعرفها الطالبات من قبل.
- ج- التقويم : أمر المعلم الطالبات أن تقدم من أمام الفصل لشرح سؤال وجواب ويشرح الخلاصة من تلك المادة. بهذه الملاحظة عرفت الباحثة وجود الاختلاف بين المفهوم الطالبات قبل استخدام طريقة القراءة "القراءة التمهيديّة، الأسئلة الاستيعابية، القراءة المكثفة، النطق و التقويم: PQRST" او بعدها، إضافة الى ذلك، عرفت الباحثة الوصول الى كفاءة فهم نصوص اللغة العربية.

(3) والوثائق والكتاب (Dokumentasi)
نالت الباحثة من هذا المنهج صفحة عن المدرسة
العالية الحكومية بسورابايا عن عملية التجربة.

(4) الإستبيانات (Angket)
هي الأسئلة المكتوبة عن البيانات والمعلومات من
المستجيبين وهي التقرير عما فى انفسهم وما يعرفونه.
والاستبيانات (Angket) المستخدمة فى هذا البحث هي
الإستبيانات المغلقة، وهي اختيار الإجابة الصميمة من
مجموعات الإجابة المطلوبة من المستجيبين. أمّا الرمز

الذي استخدمت الباحثة لتحليل الأجوبة الطالبات فهو رمز المئوية (prosentase) وهو :

$$p = \frac{(F) \text{ تكرير الأجوبة}}{(N) \text{ عدد المستجيبين}} \times 100\%$$

استخدمت الباحثة هذه الاستبيانات للطالبات التي تكون عينه البحث بعد تدريس اللغة العربية باستخدام طريقة القراءة " التمهيديّة، الاسئلة الاستيعابية، القراءة المكثفة النطق و التقويم " (PQRST)، لأن الإستبيانات تتعلق باستخدام هذه الطريقة. فعدد المستجيبين (N) في هذه الإستبيانات اربع واربعون (44) طالبة. أمّا أجوبة المستجيبين فشرحتها الباحثة في اللوحات التالية :

اللوحة 1

أهمية استخدام طريقة القراءة " التمهيديّة، الاسئلة الاستيعابية، القراءة المكثفة النطق و التقويم " (PQRST) في تعليم اللغة العربية

| الرقم | الأجوبة المختارة | F | % |
|-------|------------------|----|------|
| أ | مهم جدا | 26 | 0,59 |
| ب | مهم | 18 | 9,40 |
| ج | مهم إلى حدّما | - | - |
| د | غير مهم | - | - |
| | | 44 | %100 |

عرفنا من هذه اللوحة أن %0,59 من الطالبات رأوا أن استخدام هذه الطريقة مهم جدا، %9,40 نظروا أن استخدام هذه الطريقة مهم.

اللوحة 2

أراء الطالبات عن طريقة القراءة " التمهيدية، الاسئلة الاستيعابية، القراءة المكثفة النطق و التقويم " (PQRST) هل هي جديدة أم قديمة

| الرقم | الأجوبة المختارة | F | % |
|-------|------------------|----|------|
| أ | جديد جدا | 28 | 1,18 |
| ب | جديد | 16 | 9,36 |
| ج | قديم | - | - |
| د | قديم جدا | - | - |
| | مجموع | 44 | %100 |

عرفنا من هذه اللوحة ان % 1,18 من الطالبات رأوا أن هذه الطريقة جديدة جدا، %9,36 نظروا ان هذه الطريقة جديدة.

اللوحة 3

أراء الطالبات عن طريقة القراءة " التمهيدية، الاسئلة الاستيعابية، القراءة المكثفة النطق و التقويم " (PQRST) فى تعليم اللغة العربية

| الرقم | الأجوبة المختارة | F | % |
|-------|------------------|----|------|
| أ | حسن جدا | 30 | 1,68 |
| ب | حسن | 14 | 8,31 |
| ج | حسن إلى حدّما | - | - |

| | | | |
|------|----|-----------|---|
| - | - | غير الحسن | د |
| %100 | 44 | مجموع | |

عرفنا من هذه اللوحة أن %1,68 من الطالبات رأوا أن هذه الطريقة حسن جدا، 8,31 % نظروا أن هذه الطريقة حسن.

اللوحة 4

موافقة الطالبات باستخدام طريقة القراءة " التمهيدية، الاسئلة الاستيعابية، القراءة المكثفة النطق و التقويم " (PQRST) فى تعليم اللغة العربية

| الرقم | الأجوبة المختارة | F | % |
|-------|------------------|----|------|
| أ | موافق جدا | 27 | 3,61 |
| ب | موافق | 17 | 6,38 |
| ج | موافق إلى حدّما | - | - |
| د | غير موافق | - | - |
| | مجموع | 44 | %100 |

عرفنا من هذه اللوحة أن 3,61 % من الطالبات رأوا هذه أن الطريقة موافقة جدا، 6,38 % نظروا أن هذه الطريقة موافقة.

اللوحة 5

آراء الطالبات عن احتياج هذه الطريقة لنشأة تعليم اللغة العربية

| الرقم | الأجوبة المختارة | F | % |
|-------|------------------|----|------|
| أ | محتاج جدا | 23 | 2،52 |
| ب | محتاج | 19 | 1،43 |
| ج | محتاج إلى حدّما | 2 | 5،4 |
| د | غير محتاج | - | - |
| | مجموع | 44 | %100 |

عرفنا من هذه اللوحة ان 2،52% من الطالبات رأوا هذه أن الطريقة محتاج جدا، و1،43% نظروا ان هذه الطريقة محتاجة، و 5،4% نظروا ان هذه الطريقة محتاجة ألى حدّما.

اللوحة 6

عن رغبة الطالبات في تعليم اللغة العربية باستخدام طريقة القراءة " التمهيدية، الاسئلة الاستيعابية، القراءة المكثفة النطق و التقويم

" (PQRST)

| الرقم | الأجوبة المختارة | F | % |
|-------|------------------|----|------|
| أ | محب جدا | 26 | 0،59 |
| ب | محب | 13 | 5،29 |
| ج | محب إلى حدّما | 5 | 3،11 |
| د | غير محب | - | - |
| | مجموع | 44 | %100 |

عرفنا من هذه اللوحة ان 0،59% من الطالبات رأوا هذه أن الطريقة مخبوبة جدا عندهم، و 5،29%

نظروا ان هذه طريقة المحبوبة، ونظروا هذه الطريقة 3،11% محبوبة إلى حدّما.

اللوحة 7

عن فهم الطالبات بطريقة القراءة " التمهيدية، الاسئلة الاستيعابية، القراءة المكثفة النطق و التقويم " (PQRST)

| الرقم | الأجوبة المختارة | F | % |
|-------|------------------|----|------|
| أ | سهل جدا | 28 | 6،63 |
| ب | سهل | 16 | 3،36 |
| ج | صعب | - | - |
| د | صعب جدا | - | - |
| | مجموع | 44 | %100 |

عرفنا من هذه اللوحة ان %6،63 من الطالبات رأوا أن هذه الطريقة سهلة جدا، و3،36% نظروا ان هذه الطريقة سهلة.

اللوحة 8

طريقة القراءة " التمهيدية، الاسئلة الاستيعابية، القراءة المكثفة النطق و التقويم " (PQRST) تساعد الطالبات في ذكر المادة العربية.

| الرقم | الأجوبة المختارة | F | % |
|-------|------------------|----|-------|
| أ | مساعدة جدا | 27 | 36،61 |

| | | | |
|---|--------------|----|------|
| ب | مساعدة | 13 | 5,29 |
| ج | مساعدة قليلا | 4 | 0,9 |
| د | غير مساعدة | - | - |
| | مجموع | 44 | %100 |

عرفنا من هذه اللوحة ان 36,61 % من الطالبات رأوا أن هذه الطريقة مساعدة جدا، و5,29 % نظروا ان هذه الطريقة مساعدة، ونظروا ان هذه الطريقة 0,9 % مساعدة قليلا.

اللوحة 9

عن طريقة القراءة " التمهيدية، الاسئلة الاستيعابية، القراءة المكثفة النطق و التقويم " (PQRST) تساعد في تنمية دوافع الطالبات في التعليم

| الرقم | الأجوبة المختارة | F | % |
|-------|------------------|----|------|
| أ | مساعدة جدا | 35 | 5,79 |
| ب | مساعدة | 9 | 4,20 |
| ج | مساعدة قليلا | - | - |
| د | غير مساعدة | - | - |
| | مجموع | 44 | %100 |

عرفنا من هذه اللوحة أن 5,79% من الطالبات رأوا أن هذه الطريقة مساعدة، 4,20% نظروا أن هذه الطريقة مساعدة.

اللوحة 10

عن طريقة القراءة " التمهيدية، الاسئلة الاستيعابية، القراءة المكثفة النطق و التقويم " (PQRST) تساعد في تسريح امتصاص العلوم الى الطالبات

| الرقم | الأجوبة المختارة | F | % |
|-------|------------------|----|------|
| أ | عاضدة جدا | 26 | 0,59 |
| ب | عاضدة | 16 | 3,36 |
| ج | نقص عاضدة | 2 | 5,4 |
| د | غير عاضدة | - | - |
| | مجموع | 44 | %100 |

عرفنا من هذه اللوحة أن 0,59% من الطالبات رأوا أن هذه الطريقة عاضدة جدا، و 3,36% نظروا أن هذه الطريقة عاضدة، و 5,4% نظروا ان هذه الطريقة نقص عاضدة.

لزيادة الفهم عن الإستبيانات فى اللوحة السابقة، فنقدّم الباحثة عن جميع الاستبيانات فى اللوحات التالية :

| الرقم | % | | | | | | | | | |
|-------|------|------|-------|------|------|------|------|------|------|------|
| | 10 | 9 | 8 | 7 | 6 | 5 | 4 | 3 | 2 | 1 |
| أ | 0,59 | 5,79 | 36,61 | 6,63 | 0,59 | 2,52 | 3,61 | 1,68 | 1,18 | 0,59 |
| ب | 3,36 | 4,20 | 5,29 | 3,36 | 5,29 | 1,43 | 6,38 | 8,31 | 3,36 | 9,40 |
| ج | 5,4 | - | 0,9 | - | 3,11 | 5,4 | - | - | - | - |
| د | - | - | - | - | - | - | - | - | - | - |

بنأ على اللوحة السابقة أنّ 16,581% من الطالبات يقلن أن استخدام هذه الطريقة مهمة، جديدة، سهلة،

وتساعد فى سرعة وصول العلم وذكر المعلومات الكثيرة

:

بعد أن أظهرت الباحثة الأجوبة من المستجيبين فى اللوحة السابقة عن فيض استخدام الطريقة، نعرف ان أكثر من الطالبات يخترن الإجابة (أ) و (ب) بمعنى أنهن يرغبن التدريس باستخدام هذه الطريقة، ويشعرن بسهولة فى فهم الدرس، وهن موافقات باستخدام هذه الطريقة وتطويرها، وهذه البيانات تدل على أن تجربة استخدام طريقة القراءة " التمهيدية، الاسئلة الاستيعابية، القراءة المكثفة النطق و التقويم " (PQRST) للوصول الى كفاءة مادة اللغة العربية للطالبات فى الفصل الثانى بالمدرسة العالية الحكومية بسورابايا جيد، وتطوير هذه الطريقة مهم فى تدريس اللغة العربية²⁷.

(5) الإختبار

أما الإختبار الذي استخدمت الباحثة فى هذه التجربة فيقع بمرتين يعنى الإختبار القبلي (pre test) والإختبار البعدي (post test). لذلك، تقدمت الباحثة الأشياء المتفرقة يفرق بين نتيجة الاختبار القبلي والنتيجة البعدي فكما يلي

:

اللوحة 11

عن نتيجة الطالبات فى الاختبار الاول (المتغير X) او قبل استخدام طريقة القراءة " التمهيدية، الاسئلة الاستيعابية، القراءة المكثفة النطق و التقويم " (PQRST)

| النتيجة | الاسم الطالبات | الرقم |
|---------|----------------|-------|
|---------|----------------|-------|

²⁷ نتيجة الاستبيانات من الطالبات فى التاريخ 23 مايو 2011

| | | |
|----|--------------------------------|----|
| 60 | افيني نور فجرية | 1 |
| 70 | عين حسنة | 2 |
| 90 | انا اوليا فراتيوي | 3 |
| 90 | انيساء كورنياساري | 4 |
| 90 | انترিকা لافي نعيم | 5 |
| 90 | بيرناديا أنيسة كريسما نيغ تياس | 6 |
| 65 | بنت خير النساء | 7 |
| 70 | خير النساء كرتيكا ساري | 8 |
| 70 | داناغ فراكوسو | 9 |
| 70 | ديوي نور عزيزة | 10 |
| 75 | دياه فرماتاسري | 11 |
| 75 | دينا كمالية | 12 |
| 80 | دودي فطربيانطا | 13 |
| 80 | دويفا نير لاغكا | 14 |
| 80 | ذكري ارمانشه | 15 |
| 80 | ايلان نور ليلة | 16 |
| 85 | فضيلة امانى حرديانتي | 17 |
| 80 | فيرديان مولنا فاه | 18 |
| 80 | هيفي اوكياننا | 19 |
| 60 | هدا فراميتا هريونو | 20 |
| 70 | ابن مباركي رزقي | 21 |
| 70 | ايجا عملية | 22 |
| 80 | ايدام اليف ويداريانطا | 23 |
| 80 | كريسنو ستيو ويوو | 24 |
| 60 | ليلا نوفيكا فرواتينغسية | 25 |

| | | |
|-------|------------------------------|----|
| 60 | لطيفة الفجرية | 26 |
| 90 | مجىكا سنتا فطرياني | 27 |
| 80 | مارييا جيترا | 28 |
| 50 | محمد خير الدين | 29 |
| 80 | محمد اردييانطا | 30 |
| 80 | محمد رجال العبيد | 31 |
| 80 | محمد شريف الدين هداية | 32 |
| 95 | اوگى ديوييتا نور لوكيتا ساري | 33 |
| 65 | قانتا فرض الله | 34 |
| 90 | قرّة اعيون حاريانتي | 35 |
| 80 | رينا مايو كلارا لاراساتي | 36 |
| 80 | رييو ستياوان ويدودو | 37 |
| 90 | سييتي موجيئة | 38 |
| 90 | أولول الباب | 39 |
| 70 | فيفي ديوي صفية | 40 |
| 80 | يانا فوتري مسلحة | 41 |
| 80 | يوديا ايكا فرماتا ساري | 42 |
| 65 | زهر العين | 43 |
| 60 | محمد نور ايمان شه دأ | 44 |
| 660،3 | المجموع | |

اللوحة 12

عن نتيجة الطالبات فى الاختبار البعدي (المتغير Y) او بعد استخدام
طريقة القراءة " التمهيدية، الاسئلة الاستعايية، القراءة المكثفة
النطق و التقويم " (PQRST)

| النتيجة | الاسم الطالبات | الرقم |
|---------|---------------------------------|-------|
| 85 | افيني نور فجرية | 1 |
| 80 | عين حسنة | 2 |
| 100 | انا اوليا فراتيوي | 3 |
| 100 | انيساء كورنياساري | 4 |
| 100 | انترিকা لافي نعيم | 5 |
| 100 | بيرناديا أنيسة كريسيما نيغ تياس | 6 |
| 85 | بنت خير النساء | 7 |
| 70 | خير النساء كرتيكا ساري | 8 |
| 70 | داناغ فراكوسو | 9 |
| 70 | ديوي نور عزيزة | 10 |
| 90 | دياه فرماتاسري | 11 |
| 95 | دينا كمالية | 12 |
| 90 | دودي فطرييانطا | 13 |
| 90 | دويفا نير لاغكا | 14 |
| 90 | ذكري ارمانشه | 15 |
| 80 | ايللا نور ليلة | 16 |
| 90 | فضيلة امانى حرديانتي | 17 |
| 90 | فيردييان مولنا فاه | 18 |
| 80 | هيففي اوكياننا | 19 |
| 90 | هدا فراميتا هريونو | 20 |
| 90 | ابن مباركي رزقي | 21 |
| 95 | ايجا عملية | 22 |
| 90 | ايدام اليف ويداريانطا | 23 |
| 90 | كريسنو ستيو ويوو | 24 |

| | | |
|--------|------------------------------|----|
| 90 | ليلا نوفيكا فرواتينغسية | 25 |
| 95 | لطيفة الفجرية | 26 |
| 95 | مجىكا سنتا فطرياني | 27 |
| 90 | ماريبيا جيترا | 28 |
| 90 | محمد خير الدين | 29 |
| 90 | محمد اردبيانطا | 30 |
| 95 | محمد رجال العبيد | 31 |
| 100 | محمد شريف الدين هداية | 32 |
| 100 | اوگى ديوينتا نور لوكيتا ساري | 33 |
| 100 | قانتا فرض الله | 34 |
| 100 | قرّة اعيون حاريانتي | 35 |
| 100 | رينا مايو كلارا لاراساتي | 36 |
| 100 | رييو ستيياوان ويدودو | 37 |
| 100 | سيتي موجينة | 38 |
| 100 | أولول الباب | 39 |
| 100 | فيفي ديوي صفية | 40 |
| 90 | يانا فوتري مسلحة | 41 |
| 90 | يوديبيا ايكا فرماتا ساري | 42 |
| 70 | زهر العين | 43 |
| 80 | محمد نور ايمان شه دأ | 44 |
| 975،43 | المجموع | |

2. فهم الطالبات للنصوص العربية باستخدام هذه الطريقة.
 لمعرفة الوصول الى كفاءة فهم النصوص العربية
 باستخدام طريقة القراءة " التمهيدية، الاسئلة الاستيعابية،

القراءة المكثفة النطق و التقويم " (PQRST) لطالبات فى الفصل الثانى بالمدرسة العالية الحكومية بسورابايا، فعرضت الباحثة عن نتائج الطالبات قبل استخدام طريقة القراءة " التمهيديّة، الاسئلة الاستعابية، القراءة المكثفة، النطق و التقويم " (PQRST) او بعدها فى الاتبار النهائي. ولمعرفة القيمة والمسافة بينها، وتستخدم الباحثة الرمز :

$$t_0 = \frac{MD}{SE_{MD}}$$

(1) ليعرفة SE من MD هو SE_{MD} برمز:

$$SE_{MD} = \frac{SD_D}{\sqrt{N-1}}$$

(2) ليعرفة SD_D برمز:

$$SD_D = \frac{\sqrt{\sum D^2}}{N} - \frac{(\sum D)^2}{N}$$

القيمة التى حصلت عليها الباحثة قبل تطبيق الطريقة

هي 3،660 وبعده هو 43،975

وهذا يدلّ على أن استخدام طريقة القراءة " التمهيديّة، الاسئلة الاستعابية، القراءة المكثفة، النطق و التقويم " (PQRST) أجيد من الطريقة القديمة. والمسافة قبل تطبيق الطريقة وبعده تطبيق طريقة القراءة " التمهيديّة، الاسئلة الاستعابية، القراءة المكثفة، النطق و التقويم " (PQRST) كما فى التالية :

| المسافة بينها | بعد تطبيق الطريقة | قبل تطبيق الطريق |
|---------------|-------------------|------------------|
| 650،12- | 975،43 | 365،3 |

3. فعالية استخدام طريقة القراءة "القراءة التمهيدية، الاسئلة الاستيعابية، القراءة المكثفة، النطق و التقويم" فى ترقية النصوص العربية للطالبات بالمدرسة الحكومية بسورابايا لمعرفة فعالية استخدام طريقة القراءة " التمهيدية، الاسئلة الاستيعابية، القراءة المكثفة، النطق و التقويم " (PQRST) الموصلة الى كفاءة فهم النصوص العربية الطالبات فى الفصل الثاني بالمدرسة العالية الحكومية بسورابايا، فتقدم الباحثة نتيجة الطالبات فى الاختبار القبلي اى قبل استخدام الطريقة والاختبار البعدي اى بعد استخدام الطريقة. ولمعرفة نتيجة الفروض أ الفرضية الصفرية (HO) مقبولة أم الاول لا؟ إذا لا يوجد فرق بين نتائج لطالبات فى الاختبار الاول (المتغير X) والاختبار (المتغير Y)، فهذا يدل على أن الفرضية الصفرية (HO) مقبولة. وبالعكس أن هناك فرقا بين نتيجة الطالبات فى الاختبار الاول (المتغيرة X) والاختبار النهائي (المتغيرة Y)، فهذا يدل على أن الفرضية الصفرية (HO) مردودة. وأما النتيجة الأخيرة فتدل على أن الفرضية البديلية (Ha) مقبولة بمعنى أن تجربة استخدام طريقة القراءة " التمهيدية، الاسئلة الاستيعابية، القراءة المكثفة النطق و التقويم " (PQRST) لها علاقة قوية لترقية فهم النصوص العربية للطالبات فى الفصل الثاني بالمدرسة العالية الحكومية بسورابايا، ولمعرفة هذه الفروض استخدمت الباحثة المعادلة التالية :

$$t_0 = \frac{MD}{SE_{MD}}$$

أما خطوات تحليل البيانات فهي :

لوحة الحساب :

| $D = (x - y)^2$ | $D = (x - y)$ | قيمة نتيجة الطالبات | | اسم الطالبات | الرقم |
|-----------------|---------------|---------------------|-------------------|-------------------------|-------|
| | | بعد تطبيق الطريقة | قبل تطبيق الطريقة | | |
| 625 | 25- | 85 | 60 | افيني نور فجرية | 1 |
| 100 | 10- | 80 | 70 | عين حسنة | 2 |
| 100 | 10- | 100 | 90 | انا اوليا فراتيوي | 3 |
| 100 | 10- | 100 | 90 | انيساء كورنياساري | 4 |
| 100 | 10- | 100 | 90 | انترিকা لافي نعيم | 5 |
| 100 | 10- | 100 | 90 | بيرناديا أنيسة ك. | 6 |
| 400 | 20- | 85 | 65 | بنت خير النساء | 7 |
| 0 | 0 | 70 | 70 | خير النساء كرتيكا س. | 8 |
| 0 | 0 | 70 | 70 | داناغ فراكوسو | 9 |
| 0 | 0 | 70 | 70 | ديوي نور عزيزة | 10 |
| 225 | 15- | 90 | 75 | دياه فرماتاسري | 11 |
| 400 | 20- | 95 | 75 | دينا كمالية | 12 |
| 100 | 10- | 90 | 80 | دودي فطربيانطا | 13 |
| 100 | 10- | 90 | 80 | دويفا نير لاغكا | 14 |
| 100 | 10- | 90 | 80 | ذكري ارمانشه | 15 |
| 0 | 0 | 80 | 80 | إيلا نور ليلة | 16 |
| 25 | 5- | 90 | 85 | فضيلة امانيجرديبان | 17 |

| | | | | تي | |
|------|-----|-----|----|------------------------|----|
| 100 | 10- | 90 | 80 | فيرديان مولنا فاه | 18 |
| 0 | 0 | 80 | 80 | هيفي او كيانتا | 19 |
| 900 | 30- | 90 | 60 | هدا فراميتا هريونو | 20 |
| 400 | 20- | 90 | 70 | ابن مباركي رزقي | 21 |
| 625 | 25- | 95 | 70 | ايجا عملية | 22 |
| 100 | 10- | 90 | 80 | ايدم الف ويداريانطا | 23 |
| 100 | 10- | 90 | 80 | كريسنو ستيو ويبوو | 24 |
| 900 | 30- | 90 | 60 | ليلا نوفيكا فرواتي | 25 |
| 1225 | 35- | 95 | 60 | لطيفة الفجرية | 26 |
| 25 | 5- | 95 | 90 | مجিকা سنتا فطرياني | 27 |
| 100 | 10- | 90 | 80 | ماريبا جيترا | 28 |
| 1600 | 40- | 90 | 50 | محمد خير الدين | 29 |
| 100 | 10- | 90 | 80 | محمد اربيانطا | 30 |
| 225 | 15- | 95 | 80 | محمد رجال العبيد | 31 |
| 400 | 20- | 100 | 80 | محمد شريف الدين ه. | 32 |
| 25 | 5- | 100 | 95 | اوگي ديوينتا نور ل. | 33 |
| 1225 | 35- | 100 | 65 | قانتا فرض الله | 34 |
| 100 | 10- | 100 | 90 | قرّة اعيون حاريانتي | 35 |

| | | | | | |
|--------|------|-----|----|------------------------|----|
| 400 | 20- | 100 | 80 | رينا مايو كلارال. | 36 |
| 400 | 20- | 100 | 80 | ريو ستياوان ويدودو | 37 |
| 100 | 10- | 100 | 90 | سيتي موجينة | 38 |
| 100 | 10- | 100 | 90 | أولول الباب | 39 |
| 400 | 20- | 100 | 70 | فيفي ديوي صفية | 40 |
| 100 | 10- | 90 | 80 | يانا فوتري مسلحة | 41 |
| 100 | 10- | 90 | 80 | يوديا ايكافرماتا س. | 42 |
| 25 | 5- | 70 | 65 | زهر العين | 43 |
| 400 | 20- | 80 | 60 | محمدنور ايمان شه دأ | 44 |
| 650,12 | 610- | | | المجموع | |

بنيل \bar{D} و $\sum D^2$ ، فيعرف كبير SD_D بين متغير X ومتغير y فهي:

$$SD_D^2 = \sqrt{\frac{\sum D^2}{N} - \left(\frac{\sum D}{N}\right)^2} = \sqrt{\frac{12,650}{44} - \left(\frac{-610}{44}\right)^2} = \sqrt{287,5 - 19,14} = \sqrt{9,765}$$

بنيل SD_D 9,765 ثم يبحث SE_{MD} بين متغير X ومتغير Y :

$$SE_{MD} = \frac{SD_D}{\sqrt{N-1}} = \frac{9,765}{\sqrt{44-1}} = \frac{9,765}{43} = \frac{9,765}{6,55} = 1,49$$

ثم بعد ذلك يبحث عن قيمة برمز:

$$t_0 = \frac{M_D}{SE_{MD}}$$

$$-13,8 = \frac{-610}{44} = \frac{\sum D}{N} = M_D: \text{تعريف } M_D \text{ هي}$$

$$-9,26 = \frac{-13,8}{1,49} = \frac{M_D}{SE_{MD}} = t_0 \text{ فيعرف } 1,49 = SE_{MD} \text{ أما}$$

ثم بعد ذلك يبحث عن :

$$db = N-1$$

$$= 44 - 1$$

$$= 43$$

ذلك يدلّ على أنّ الفرضيّة الصّفريّة (Ho) مردودة،
والفرضيّة (Ha) مقبولة بمعنى يوجد فرق بين النتيجة قبل (X)
باستخدام طريقة القراءة " التمهيدية، الاسئلة الاستعابية،
القراءة المكثفة النطق و التقويم " (PQRST) والنتيجة بعد
التطبيق (Y) باستخدام طريقة القراءة " التمهيدية، الاسئلة
الاستعابية، القراءة المكثفة، النطق و التقويم " (PQRST) في
الفصل الثاني بالمدسة العالية الحكومية بسورابايا.
والنطق الذي أخذته الباحثة من هذا الباب أنّ استخدام
طريقة القراءة " التمهيدية، الاسئلة الاستعابية، القراءة
المكثفة، النطق و التقويم " (PQRST) له علاقة قوية ترقية فهم
النصوص العربية للطالبات في الفصل الثاني بالمدسة العالية
الحكومية بسورابايا.