

BAB IV

LAPORAN HASIL PENELITIAN

A. Gambaran Umum Obyek Penelitian

1. Profil SMKN I Tuban

a) Sejarah berdirinya SMKN I Tuban

SMKN I Tuban adalah sekolah menengah yang beralamatkan di Jl. Mastrip No. 2 Tuban Jawa Timur dan berdiri pada tanggal 27 bulan september tahun 1965.

Menurut beberapa sumber, ST (Sekolah Teknik) dan STM (Sekolah Teknik Menengah) adalah nama awal dari SMKN I (Sekolah Menengah Kejuruan Negeri), akan tetapi dengan berkembangnya zaman dan bertambah pesatnya jumlah murid yang ada serta terus meningkatnya kualitas sekolah, maka pada tahun 2008 SMKN I Tuban lolos dari ISO (Internasional Standard Organisation) yang disahkan oleh DQS (Quality Management).

Dengan cemerlangnya prestasi yang didapat oleh sekolah tersebut, maka sekitar tahun 2009 SMKN I Tuban mendapatkan amanah dari pemerintah yang disebut dengan RSBI (Rintisan Sekolah Berbasis Internasional) dengan jumlah murid saat ini mencapai 1252 siswa dengan tiga kompetensi keahlian.

b) Visi dan misi

Visi SMKN I Tuban adalah sebagai berikut:

Menjadi SMK unggulan dalam prestasi yang dilandasi iman dan taqwa serta menghasilkan tamatan yang mampu bersaing pada tingkat nasional dan global.

Sedangkan misinya yaitu:

- 1) Menumbuhkan semangat keunggulan dan kompetitif secara intensif kepada seluruh warga sekolah.
- 2) Melaksanakan KBM secara optimal yang berorientasi kepada pencapaian kompetensi standar nasional dengan tetap mempertimbangkan potensi yang dimiliki oleh peserta didik.
- 3) Menumbuhkan penghayatan terhadap ajaran agama yang dianut dan budaya bangsa sebagai sumber kearifan dalam bertindak.
- 4) Mengembangkan dan mengintensifkan hubungan sekolah dengan DU/DI dan institusi lain yang telah memiliki reputasi nasional dan internasional sebagai perwujudan dari prinsip demand driven

c) Keadaan Guru dan struktur organisasi

Pada saat penelitian ini, jumlah guru yang ada di SMKN I Tuban adalah sebanyak 112 pendidik yang 68 sebagai PNS dan 46 Non PNS atau 68 Guru Tetap (GT) dan 46 Guru Tidak Tetap (GTT), yang rinciannya adalah sebagai berikut:

Tabel I

Keadaan guru di SMKN I Tuban tahun 2010/2011

No	Nama Mata Pelajaran	Total Guru	Status Kepegawaian				Pendidikan			lulus Sertifikasi profesi	Usia			Jenis Kelamin		Kebutuhan Guru	
			PNS		Non PNS		Dip	S1/D4	S2		<35	35-51	≥51	L	P	Ideal	+/-
			G	T	G	T											
1	Normatif																
	Pendidikan Agama Islam	3	2		2		3		2	1	2		2				
	Bahasa Indonesia	4	2		2		3		1	2	2		3	1			
	Pendidikan Kewarganegaraan & Sejarah	3	2		1		2	1	2	1	1	1	2	1			
	Pendidikan Jasmani & Olah Raga	4	3		1		3	1	1	2	2		2	2			
	Seni & Budaya	1			1		1				1		1				
	BP/ BK	4	2		2		3	1	1	2	2		1	3			
	Muatan Lokal	1	1				1				1		1				
2	Adaptif																
	Matematika	9	7		2		8	1		1	8		7	1			
	Bahasa Inggris	6	4		2		6		2		6		4	2			
	KKPI	3	1		3		3			3			2	1			
	IPA	2			2		2			2			2				

	IPS																
	Kewirausahaan	3			3		3				3		1	2			
	Fisika	3	1		2		2	1	1	1	2		1	2			
	Kimia	3			3		2	1		3				3			
	Biologi																
3	Produktif																
	Teknik Bangunan	8	6		2		7	1		4	2	2	7	1			
	Teknik elektro	11	9		2		11			3	7	1	10	1			
	Teknik mesin	9	8		1		7	2		2	5	2	8	1			
	Teknik informatika	10	6		4		9	1		6	4		6	4			
	Teknik mekanik otomotif	11	8		3		11			3	7	1	11				
	Teknik kimia	9	4		5		7	2		8	1		1	8			
4	Muatan Lokal																
	Bahasa Jerman	3	2		1		3			1	2		1	2			
	Bahasa Jepang	2			2		2			2				2			
	TOTAL	112	68	0	0	46	0	99	12	10	47	58	7	71	39		

(Sumber Data: dokumen SMKN I Tuban tahun 2010/2011)

Adapun tenaga kependidikan yang ada di SMKN 1 Tuban adalah sebagai berikut:

Tabel II

Tenaga Kependidikan yang ada di SMKN 1 Tuban tahun 2010/2011

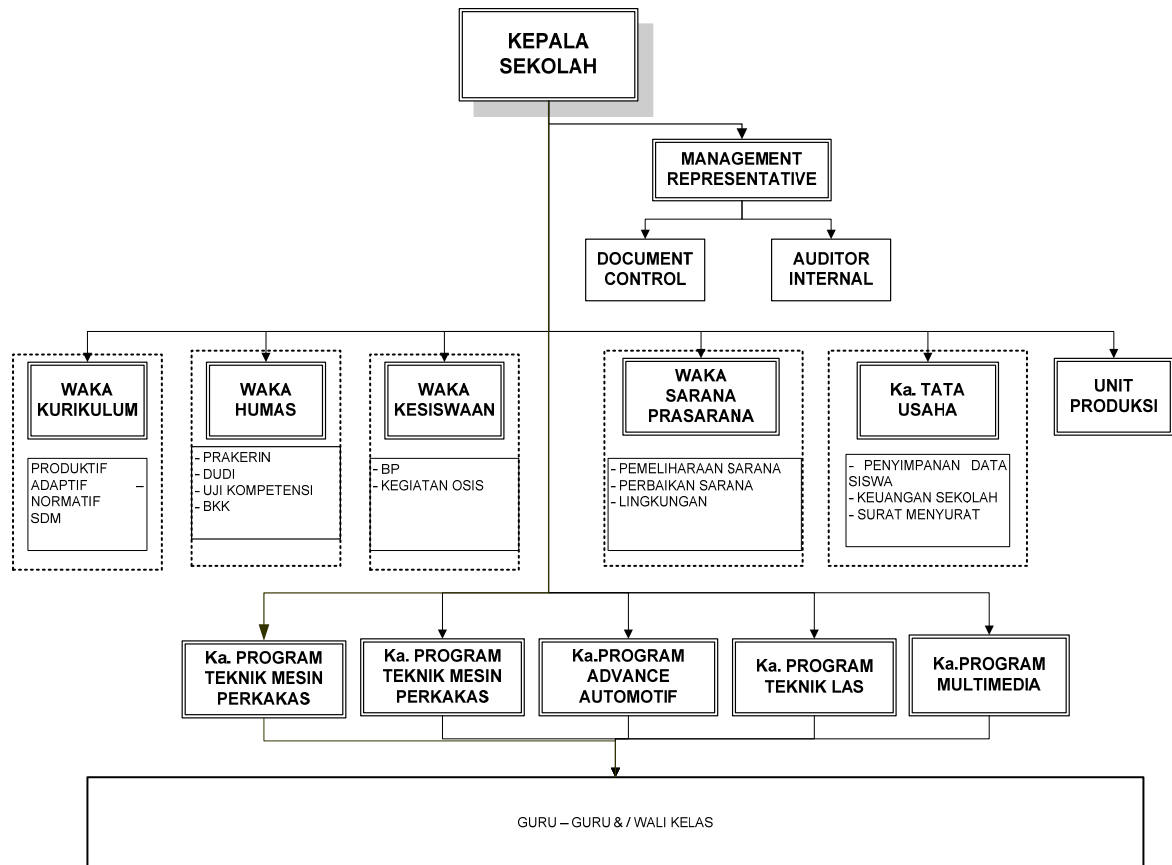
No	Tenaga Kependidikan	Total Pegawai	Status Kepegawaian				Pendidikan				Usia			Jenis Kelamin		Kebutuhan Pegawai	
			PNS		NON PNS		SLTA	Dip	S1/D4	S2	<35	35-50	>51	L	P	Ideal	+/-
			P T	P T	P T	P T											
1.	Kepala tata usaha	1	1					1			1			1	1		
2	Tenaga teknis keuangan	1	1			1					1		1		1		
3	Tenaga perpustakaan	6	2		4	6				2	3		5	6	3	1	
4	Tenaga laboratorium	2			2	1	1			2			1	1		2	
5	Tenaga teknis praktek kejuruan	16	2		14	15	1			13	2		15	1	16	14	
6.	Pesuruh/ Penjaga sekolah	12	1		11	12				9	3		12		12		
7.	Tenaga administrasi lainnya	10	8		2	8		2		2	8		7	3			
	TOTAL	48															

Keterangan : PT = Pegawai tetap; PTT = Pegawai Tidak Tetap

Sedangkan struktur organisasi pada SMKN I Tuban ialah

Tabel III

Struktur Organisasi Pada SMKN I Tuban Tahun 2010/2011



(sumber data: dokumen SMKN I Tuban tahun 2010/2011)

d) Keadaan siswa

Pada tahun pelajaran 2010/2011 jumlah siswa keseluruhan adalah 1252 siswa dengan 3 rombel. Adapun rinciannya rincian seperti berikut:

Tabel IV

Keadaan siswa SMKN I Tuban tahun pelajaran 2010/2011

No	Kompetensi Keahlian	Jumlah		Total	
		LK	PR	LK	PR
1	Teknik Kendaraan Ringan	30	-	356	111
	Rekayasa Perangkat Lunak	-	39		
	Teknik Komputer dan Jaringan	24	-		
2	Teknik Kendaraan Ringan	30	-	347	71
	Rekayasa Perangkat Lunak	-	39		
	Teknik Komputer dan Jaringan	24	-		
3	Teknik Kendaraan Ringan	30	-	289	78
	Rekayasa Perangkat Lunak	-	39		
	Teknik Komputer dan Jaringan	24	-		
jumlah		992	260	1252	

(Sumber Data: Dokumen SMKN I Tuban tahun 2010/2011)

e) Fasilitas SMKN I Tuban

Berikut ini adalah fasilitas atau sarana prasarana pembelajaran umum di SMKN I Tuban:

Tabel V

Sarana Prasarana Pembelajaran Umum di SMKN I Tuban tahun 2010/2011

No	Nama Ruang/Area Kerja	Kondisi Saat Ini					
		Jumlah Ruang	Luas (m ²)	Total Luas (m ²)	Jumlah Baik	Jumlah Rusak Sedang	Jumlah Rusak Berat
A	Ruang Pembelajaran Umum						
1.	Ruang Kelas	22		1,232	22		
2.	Ruang Lab. Fisika	-					
3.	Ruang Lab. Kimia	2		336	2		
4.	Ruang Lab. Biologi	-					
5.	Ruang Lab. Bahasa	1		81	1		
6.	Ruang Lab. Komputer	6		486	6		
7.	Ruang Lab. Multimedia	1					
8.	Ruang Praktek Gambar Teknik	1					
9.	Ruang Perpustakaan Konvensional	1		47			
10.	Ruang Perpustakaan Multimedia	-					
11.	Ruang SAS	-					

B	Ruang Penunjang						
1.	Ruang Kepala Sekolah & Wakil	1	36				
2.	Ruang Guru	1	81				
3.	Ruang Pelayanan Administrasi (TU)	1	84				
4.	BP/BK	1	30				
5.	Ruang OSIS	1	20				
6.	Ruang Pramuka						
7.	Koperasi	1	19				
8.	UKS	1					
9.	Ruang Ibadah	1	64				
10.	Ruang Bersama (Aula)						
11.	Ruang Kantin Sekolah	1					
12.	Ruang Toilet	14	74				
13.	Ruang Gudang	2	216				
14.	Ruang Penjaga Sekolah	1	24				
15.	Ruang Unit Produksi	1	30				
16.	Asrama Siswa						

(Sumber Data: dokumen SMKN I Tuban tahun 2010/2011)

Sedangkan sarana penunjang lainnya yaitu:

Tabel VI
Sarana penunjang SMKN I Tuban tahun 2010/2011

No	Nama Alat Praktek	Kondisi Saat Ini		
		Jumlah Alat	Jumlah Baik / Berfungsi	Jumlah Rusak / Tidak Berfungsi
A	Alat Praktek Umum	5	3	2
1.	Komputer Laptop	33	33	
2.	Komputer PC	127	127	
3.	Komputer Server	2	2	
4.	LCD	2	2	
5.	Tape / Audio	3	3	
6.	TV/ Video	5	5	
7.	Printer	12	12	

(Sumber Data: dokumen SMKN I Tuban tahun 2010/2011)

2. Profil SMKN I Tuban di Pon. Pes Manba'il Futuh

a) Sejarah berdirinya SMKN I Tuban di Pon. Pes Manba'il Futuh

SMKN I Tuban di Pon. Pes Manba'il Futuh adalah salah satu cabang dari SMKN I Tuban yang mulai berdiri pada tanggal 10 juli 2009. Dengan perjalanan waktu yang masih singkat, akan tetapi sekolahan tersebut telah mendapatkan murid sebanyak 189 yang terdiri dari kelas satu dan dua.

Atas rekomendasi dari pemerintah bahwa setiap kecamatan yang ada di suatu wilayah harus mempunyai sekolah menengah kejuruan, maka terpilihlah yayasan pondok pesantren Manba'il Futuh sebagai sekolah yang di anggap dapat mengantar peserta didik dalam mencapai tujuan pembelajaran yang diharapkan oleh pemerintah dan agama.

b) Visi dan misi

Karena SMKN I Tuban di Pon. Pes Manba'il futuh adalah cabang dari SMKN I Tuban, maka visi dan misi pada sekolahan tersebut haruslah sama. Akan tetapi pada misi di SMKN I Tuban di Pon. Pes Manba'il Futuh ini mempunyai tambahan satu poin, lebih jelasnya yaitu sebagai berikut:

Visi SMKN I Tuban di Pon. Pes Manba'il Futuh:

Menjadi SMK unggulan dalam prestasi yang dilandasi iman dan taqwa serta menghasilkan tamatan yang mampu bersaing pada tingkat nasional dan global.

Sedangkan misinya yaitu:

- 1) Menumbuhkan semangat keunggulan dan kompetitif secara intensif kepada seluruh warga sekolah.
- 2) Melaksanakan KBM secara optimal yang berorientasi kepada pencapaian kompetensi standar nasional dengan tetap mempertimbangkan potensi yang dimiliki oleh peserta didik.

- 3) Menumbuhkan penghayatan terhadap ajaran agama yang dianut dan budaya bangsa sebagai sumber kearifan dalam bertindak.
 - 4) Mengembangkan dan mengintensifkan hubungan sekolah dengan DU/DI dan institusi lain yang telah memiliki reputasi nasional dan internasional sebagai perwujudan dari prinsip demand driven.
 - 5) Menerapkan manajemen pengelolaan yang melibatkan seluruh warga sekolah dan stake holders.
- c) Keadaan Guru dan struktur organisasi

Guru yang terdapat di SMKN I Tuban di Pon. Pes Manba'il Futuh pada tahun pelajaran 2010-2011 berjumlah 27 pendidik, dan rinciannya adalah sebagai berikut:

Tabel VII

Tabel keadaan guru SMKN I Tuban di Pon. Pes Manba'il Futuh

Tabel VIII

Struktur organisasi SMKN I Tuban di Pon. Pes Manba'il Futuh tahun 2010/2011

d) Keadaan Siswa

Keseluruhan siswa SMKN I Tuban di Pon. Pes Manba'il Futuh secara keseluruhan berjumlah 189, dengan rincian sebagai berikut:

Tabel IX

Keadaan siswa SMKN I Tuban di Pon. Pes Manba'il Futuh tahun pelajaran 2010/2011

No	Kompetensi keahlian	Kelas		Jumlah
		X	XI	
1	Teknik Kendaraan Ringan	36	29	65
	Rekayasa Perangkat Lunak	27	38	65
	Teknik Komputer dan Jaringan	34	25	59
Jumlah		97	92	189

(sumber data: dokumen SMKN I Tuban di Pon. Pes manba'il Futuh tahun 2010/2011)

e) Fasilitas SMKN I Tuban di Pon. Pes Manba'il Futuh

Tabel X

Fasilitas SMKN I Tuban di Pon. Pes Manba'il Futuh tahun 2010/2011

No	Nama Ruang	Jumlah	Kondisi Saat Ini		
			Jumlah Baik	Jumlah Rusak Sedang	Jumlah Rusak Berat
A	Fasilitas pembelajaran umum				
1	Ruang kelas	6	6	-	-

2	Kursi	200	200	-	-
3	meja	100	100	-	-
B	Fasilitas penunjang				
1	Laboraturium	-			
2	Perpustakaan	-			
3	Ruang UKS	-			
4	Aula	-			
5	Ruang praktek	-			

(sumber data: dokumen SMKN I Tuban di Pon. Pes manba'il Futuh tahun 2010/2011)

B. Penyajian Data

1. Penyajian Data Tentang Proses Belajar Mengajar

Secara keseluruhan proses belajar mengajar di SMKN I Tuban tergolong baik dan dapat berjalan dengan lancar, dilihat dari segi metode dan strategi yang digunakan oleh pendidik serta respon dari peserta didik. hal tersebut berdasarkan pengamatan atau observasi yang telah dilakukan peneliti pada tanggal 21 dan 30 Mei di dua kelas yang berbeda, dimana dalam pengamatan telah didapati kelas yang kondusif dengan fasilitas yang memadai serta keterangan pendidik dengan bahasa sederhana, sehingga memudahkan peserta didik dalam memahami dan memperoleh ilmu pengetahuan.

Selain itu salah satu guru mata pelajaran Pendidikan Agama Islam (PAI) yaitu bapak Nuryanto juga mengatakan bahwa selama proses belajar mengajar peserta didik memang relatif mudah untuk dikondisikan, lebih

jelasnya anda dapat mengikuti pelajaran saya, akan tetapi dalam aplikasi sehari-hari mereka masih membutuhkan pengawasan yang lebih intensif.

Sedangkan di SMKN I Pon. Pes Manba'il Futuh secara keseluruhan proses pembelajaran juga berjalan dengan normal dan sesuai dengan kode etik proses belajar mengajar, yaitu terpenuhinya unsur-unsur mengajar oleh guru, mulai dari Rencana Pelaksanaan Pembelajaran (RPP) hingga penilaian yang dilakukan secara berkesinambungan kepada peserta didik, walaupun dalam fasilitas yang seadanya dikarenakan sekolah tersebut baru dua tahun berdiri.

Akan tetapi dalam pengamatan yang telah dilakukan pada tanggal 22 dan 29 Mei pada dua kelas yang berbeda juga, peneliti mendapati kelas yang sangat kondusif dan mudah untuk diajak dalam suasana pembelajaran yang PAKEMI (pembelajaran aktif, kreatif, efektif, menyenangkan dan islami). Namun disisi lain, peneliti juga mendapati salah satu kelas yang mana beberapa peserta didik yang kurang merespon keterangan dari gurunya, sehingga teguran dan hukuman kadang mewarnai proses belajar mengajar, yang mana menurut bapak Dhihan, guru mata pelajaran PAI bahwa hal tersebut adalah salah satu masalah yang harus diselesaikan, yang mana saat ini adalah proses pendisiplinan kegiatan murid dalam kelas serta aplikasi dari pelajaran tersebut, khususnya bagi siswa laki-laki yang kadang harus mendapatkan pengawasan ganda.

Akan tetapi Dalam menentukan dimensi-dimensi penilaian proses, maka harus ada kriteria, patokan atau tolak ukur dalam penilaian proses belajar mengajar. Dalam penelitian ini, kriteria yang digunakan untuk menilai proses belajar mengajar adalah sesuai dengan apa yang diungkapkan Nana Sudjana dalam bukunya yang berjudul Penilaian Hasil Proses Belajar Mengajar seperti yang terurai di bawah ini:

- a) Konsistensi kegiatan belajar mengajar dengan kurikulum.
- b) Keterlaksanaan kegiatan belajar mengajar oleh guru.
- c) Keterlaksanaan belajar mengajar oleh siswa.
- d) Motivasi belajar siswa.
- e) Keaktifan siswa dalam kegiatan belajar mengajar,
- f) Interaksi guru dengan siswa.
- g) Kemampuan atau ketrampilan guru dalam mengajar.

Dan berikut ini adalah data dari masing-masing sekolah:

Data dari SMKN I Tuban:

Tabel XI

Data hasil penilaian proses belajar mengajar di SMKN I Tuban

No	Nama Responden	No soal														Jumlah
		1	2	3	4	5	6	7	8	9	10	11	12	13	14	
1	Aditya fista' in yunus	3	3	3	2	2	2	2	2	2	2	2	3	3	3	34
2	Adri mega dwi kurniawan	3	2	3	2	2	3	2	2	1	1	3	3	3	3	33
3	Ahmad yogik santoso	3	2	3	3	2	3	2	2	2	2	3	3	3	3	36
4	Amang paula	3	2	3	3	3	3	2	2	2	2	3	3	3	3	37
5	Arif prastiyo	3	2	3	3	3	3	3	2	2	2	3	3	3	3	38
6	Aris puji sulistiawan	3	2	3	2	2	3	3	2	2	2	3	3	3	3	35
7	Bayu eka ardiyan rista	3	2	2	2	2	3	2	2	3	2	3	3	3	3	35
8	Beni es adi sutrisno	3	2	3	3	2	3	3	2	3	2	3	3	3	3	38
9	Budi setiawan	3	2	3	3	3	3	3	2	2	3	3	3	3	3	39
10	Eko sumarsono	3	2	3	3	3	3	3	3	2	3	3	3	3	3	40
11	Feri adriyan	3	3	3	2	2	2	2	2	2	2	3	3	3	3	35
12	Hartono	3	3	3	3	3	3	2	2	2	2	3	3	3	3	38
13	Haryono Martha nugroho	3	2	3	2	2	2	3	2	3	2	3	3	2	3	35
14	Imam bukhori	3	2	3	3	2	3	3	3	2	2	3	3	3	3	37
15	Misbahul anwar	3	2	3	3	2	3	2	2	2	2	3	3	3	3	36
16	Moch. Maliki	3	3	3	2	2	3	2	2	2	2	3	3	3	3	36
17	Moh. Sukisno	3	2	3	3	3	3	3	3	2	2	3	3	3	3	39
18	Muhammad bahrul ulum	3	2	3	2	2	3	2	3	2	3	3	3	3	2	36
19	Muhammad khasby	3	2	3	2	2	3	3	3	2	2	3	2	3	3	36
20	Muhammad yudi	3	2	3	2	2	3	3	2	3	2	3	3	3	3	36
21	Ridho ganda putra harmulyawan	3	2	2	2	2	3	2	2	2	2	3	3	3	3	34
22	Rudi utomo	3	2	3	3	2	3	2	2	3	3	3	3	3	3	38
23	uLin nuha	3	1	3	3	2	3	2	2	2	2	3	2	3	3	38
24	Yudha firmansyah	3	2	3	2	2	2	3	2	3	2	3	2	3	3	35
25	Abdul wahab	3	2	3	2	2	3	3	2	2	2	3	2	3	3	35
26	Ach nur misbahun nafik	3	2	2	3	2	3	2	2	2	2	3	3	3	2	34

27	Anas saputra	3	2	3	3	2	2	3	3	2	2	3	3	2	3	35
28	Bekti nusantara	3	2	3	3	2	3	3	2	2	2	3	3	3	3	39
29	Hadi saputra	3	2	3	3	3	3	3	3	3	2	3	3	3	3	40
30	Handoko sulistianto	3	2	3	2	2	3	3	2	2	2	3	3	3	2	35
31	Hendri prasetya nugraha	3	2	3	3	2	2	3	2	2	2	3	3	3	3	36
32	Heri purnama	3	2	3	3	2	3	2	3	2	2	3	3	3	3	37
33	Imam saputra	3	2	3	3	2	3	2	3	2	2	3	3	3	3	37
34	M ridwan	3	2	3	3	2	2	3	2	2	2	3	3	3	3	36
35	M iskak	3	2	3	3	2	3	3	2	2	2	3	3	3	2	36
36	M syafi'i	3	2	3	3	3	3	3	3	2	2	3	3	3	3	39
37	M gufron rifa'i	3	2	3	3	2	3	3	2	2	2	3	3	3	2	36
38	Riyadi heri purwanto	3	2	3	3	2	3	3	2	2	2	3	3	3	2	36
39	Ulul albab	3	3	3	3	2	3	2	3	2	2	3	3	3	3	38
40	wiyoto	3	2	3	3	2	2	3	2	2	2	3	3	3	3	36

Data dari SMKN I Tuban di Pon. Pes Manba'il Futuh

Tabel XII

Data hasil penilaian proses belajar mengajar di SMKN I Tuban di Pon. Pes Manba'il

Futih

No	Nama responden	No soal														Jml
		1	2	3	4	5	6	7	8	9	10	11	12	13	14	
1.	Ahc rifa'i	3	2	3	3	2	3	3	2	2	2	3	3	3	3	37
2	Ach taufiq	3	2	3	3	2	3	3	2	2	2	3	3	3	3	37
3	M ashari r	3	2	3	3	2	3	3	2	2	2	3	3	3	3	37
4	Ach afandi	3	2	3	2	2	3	3	3	2	2	3	3	3	3	37
5	Suryadi	3	2	1	3	2	3	3	1	2	1	3	3	3	1	31
6	Fathul ni'am	3	1	2	3	2	3	3	3	2	3	3	3	3	3	37
7	Sugeng priyanto	3	2	3	3	2	3	3	2	2	2	3	3	3	3	37
8	Rahmat	3	2	3	3	2	3	3	2	2	2	3	3	3	3	40
9	M jazuli	3	2	2	3	2	2	3	2	2	3	3	3	3	3	36
10	M an'im falahudin	3	2	3	2	2	3	2	2	2	2	3	3	3	3	35
11	Saifudin	3	1	3	2	2	3	3	2	1	3	3	3	3	3	35
12	M masrukhan	3	2	3	3	2	2	3	2	1	2	3	3	3	3	35
13	M munawar	3	2	3	2	2	3	3	2	2	2	3	3	3	3	36
14	M alex dzul qurnein	3	2	3	3	2	3	3	2	2	2	3	3	3	3	37
15	M rofi'i	3	2	2	2	2	3	2	2	2	2	3	3	3	3	34

16	T cahyo	3	2	3	3	2	3	3	3	1	2	3	3	3	3	37
17	M rudianto	3	2	3	2	2	3	3	2	3	2	3	2	3	2	35
18	Santomo	3	2	3	3	2	3	3	2	2	2	3	3	3	3	34
19	Wahyu nur hidayat	3	2	3	2	2	3	3	2	2	3	3	3	3	3	37
20	Ainul baridah ulfah	3	2	2	2	2	3	3	2	2	2	3	3	3	2	34
21	Aliyatin amanah	3	2	2	2	2	3	2	2	1	2	3	2	3	2	31
22	Faiqotul hikmah	3	2	3	3	2	3	2	2	2	2	3	3	3	3	36
23	ida fitriani	3	3	3	3	2	3	2	1	2	2	3	3	3	3	34
24	Lailatuth thoyyibah	3	2	2	3	2	2	2	2	2	2	3	3	3	3	34
25	Miftahul janah	3	2	3	2	2	3	3	2	1	2	3	3	3	3	35
26	Nanik wulandari	3	2	3	3	2	3	2	3	2	2	3	3	3	3	37
27	Nia zahrotul asma	3	2	3	3	2	2	2	3	2	2	3	3	3	3	36
28	Nur khoirina	3	2	3	3	2	3	2	2	2	2	3	3	3	3	36
29	Pifit rahayu agustina	3	2	3	3	2	3	3	2	2	2	3	3	3	3	34
30	Siti safa'atin	3	3	3	3	2	3	3	2	2	2	3	3	3	3	38
31	Siti tafrikhatun nur kholifah	3	2	3	3	2	3	3	2	2	2	3	3	3	3	37
32	Susi susanti	3	2	2	2	3	3	3	2	2	2	3	3	3	3	36
33	Yeni wulandari	3	2	3	3	3	3	2	2	1	2	3	3	3	3	36
34	Yenny efitia chrystanty	3	2	3	2	3	3	2	3	2	2	3	3	3	3	37
35	Zumrotus sholihah	2	2	2	2	2	3	2	2	2	2	2	3	3	3	32
36	Arinil hikmah	3	2	2	2	2	3	3	2	2	2	3	3	3	2	34
37	Imro'atus sholihah	3	2	2	2	2	3	2	2	1	2	3	2	3	2	31
38	Siti aminatin ningsih	3	2	3	3	2	3	2	2	2	2	3	3	3	3	36
39	Siti muyassaroh	3	3	3	3	2	3	2	1	2	2	3	3	3	3	34
40	Siti nurbaya	3	2	2	3	2	2	2	2	2	2	3	3	3	3	34

2. Penyajian data tentang hasil belajar siswa

Nilai akumulatif pada saat penelitian ini berlangsung adalah 65. Dan

berikut ini adalah data dari masing-masing sekolah:

Data hasil belajar siswa SMKN I Tuban

Tabel XIII
Data hasil belajar SMKN I Tuban

No	Nama responden	Nilai
1	Aditya fista'in yunus	85
2	Adri mega dwi kurniawan	80
3	Ahmad yogik santoso	85
4	Amang paula	85
5	Arif prastiyo	85
6	Aris puji sulistiawan	83
7	Bayu eka ardiyan rista	83
8	Beni es adi sutrisno	80
9	Budi setiawan	80
10	Eko sumarsono	85
11	Feri adriyan	85
12	Hartono	80
13	Haryono Martha nugroho	85
14	Imam bukhori	85
15	Misbahul anwar	85
16	Moch. Maliki	85
17	Moh. Sukisno	85
18	Muhammad bahrul ulum	85
19	Muhammad khasby	80
20	Muhammad yudi	85
21	Ridho ganda putra harmulyawan	85
22	Rudi utomo	85
23	uLin nuha	85

24	Yudha firmansyah	85
25	Abdul wahab	85
26	Ach nur misbahun nafik	85
27	Anas saputra	80
28	Bekti nusantara	85
29	Hadi saputra	85
30	Handoko sulistianto	85
31	Hendri prasetya nugraha	80
32	Heri purnama	85
33	Imam saputra	80
34	M ridwan	87
35	M iskak	85
36	M syafi'i	80
37	M gufron rifa'i	80
38	Riyadi heri purwanto	85
39	Ulul albab	75
40	wiyoto	80

Data hasil belajar SMKN I Tuban di Pon. Pes Manba'il Futuh:

Tabel XIV

Data hasil belajar SMKN I Tuban di Pon. Pes Manba'il Futuh

No	Nama responden	Nilai
1.	Ahc rifa'i	92
2	Ach taufiq	92
3	M ashari r	88
4	Ach afandi	92
5	Suryadi	92
6	Fathul ni'am	92
7	Sugeng priyanto	92
8	Rahmat	92
9	M jazuli	92
10	M an'im falahudin	92
11	Saifudin	92
12	M masrukhan	92
13	M munawar	92
14	M alex dzul qurnein	92
15	M rofi'i	92
16	T cahyo	91
17	M rudianto	92
18	Santomo	88
19	Wahyu nur hidayat	92
20	Ainul baridah ulfah	65
21	Aliyatin amanah	65
22	Faiqotul hikmah	65
23	ida fitriani	65

24	Lailatuth thoyyibah	80
25	Miftahul janah	65
26	Nanik wulandari	65
27	Nia zahrotul asma	75
28	Nur khoirina	80
29	Pifit rahayu agustina	65
30	Siti safa'atin	65
31	Siti tafrikhatun nur kholifah	65
32	Susi susanti	65
33	Yeni wulandari	65
34	Yenny efita chrystanty	65
35	Zumrotus sholihah	80
36	Arinil hikmah	65
37	Imro'atus sholihah	65
38	Siti aminatin ningsih	65
39	Siti muyassaroh	65
40	Siti nurbaya	65

C. Analisis Data

1. Hasil analisis

Untuk mengetahui data-data tentang perbedaan antara kualitas Pendidikan Agama Islam (PAI) di SMKN I Tuban dan SMKN I Tuban di Pon. Pes Manba'il Futuh Jru Tuban yang diperoleh dari hasil penyebaran angket dan hail prestasi belajar, maka berikut ini akan di uraikan data-data tersebut secara manual, yaitu mengetahui jumlah dan mean dari masing-masing sekolah:

Tabel XV:

Data kualitas PAI secara manual

No	Item	Jumlah		Mean	
		SMKN I Tuban	SMKN I Tuban di Pon. Pes Manba'il Futuh	SMKN I Tuban	SMKN I Tuban di Pon. Pes Manba'il Futuh
1	Proses pembelajaran	1459	1416	36,5	35,4
2	Hasil belajar	3333	3159	83,33	78,98

Akan tetapi untuk lebih jelas dan guna melihat signifikan yang ada, maka akan diuji lagi menggunakan SPSS (Statistical Package For The Social Sciences) dengan metode ANAVA Two Way yang hasilnya sebagai berikut:

Tabel XVI:

Data SPSS

Between-Subjects Factors

		Value Label	N
Hasil	1	Proses	40
	2	Hasil	40
Nilai	31		1
	33		1
	34		5
	35		7
	36		7
	37		12
	38		3
	39		2
	40		2
	65		16
	75		1
	80		6
	83		2
	85		12
	90		2
92		1	

Tests of Between-Subjects Effects

Dependent Variable:Proses

Source	Type III Sum of Squares	df	Mean Square	F	Sig.
Corrected Model	11.574 ^a	15	.772	5.860	.000
Intercept	72.531	1	72.531	550.902	.000
Treatment	.000	0	.	.	.
Nilai	11.574	14	.827	6.279	.000
Treatment *	.000	0	.	.	.
Nilai					
Error	8.426	64	.132		
Total	200.000	80			
Corrected Total	20.000	79			

a. R Squared = ,579 (Adjusted R Squared = ,480)

Between-Subjects Factors

		Value Label	N
Hasil	1	Proses	40
	2	Hasil	40
Nilai	31		1
	33		1
	34		5
	35		7
	36		7
	37		12
	38		3
	39		2
	40		2
	65		16
	75		1
	80		6
	83		2
	85		12
	90		2
	92		1

Descriptive Statistics

Dependent

Variable:Proses

Hasil	Nilai	Mean	Std. Deviation	N
Proses	31	2.0000	.	1
	33	1.0000	.	1
	34	1.6000	.54772	5
	35	1.5714	.53452	7
	36	1.2857	.48795	7
	37	1.7500	.45227	12
	38	1.0000	.00000	3
	39	1.0000	.00000	2
	40	1.5000	.70711	2
	Total	1.5000	.50637	40
Hasil	65	2.0000	.00000	16
	75	2.0000	.	1
	80	1.3333	.51640	6

	83	1.0000	.00000	2
	85	1.0000	.00000	12
	90	1.0000	.00000	2
	92	2.0000	.	1
	Total	1.5000	.50637	40
Total	31	2.0000	.	1
	33	1.0000	.	1
	34	1.6000	.54772	5
	35	1.5714	.53452	7
	36	1.2857	.48795	7
	37	1.7500	.45227	12
	38	1.0000	.00000	3
	39	1.0000	.00000	2
	40	1.5000	.70711	2
	65	2.0000	.00000	16
	75	2.0000	.	1
	80	1.3333	.51640	6
	83	1.0000	.00000	2

85	1.0000	.00000	12
90	1.0000	.00000	2
92	2.0000	.	1
Total	1.5000	.50315	80

Levene's Test of Equality of Error

Variances^a

Dependent Variable:Proses

F	df1	df2	Sig.
15.435	15	64	.000

Tests the null hypothesis that the error variance of the dependent variable is equal across groups.

a. Design: Intercept + Treatment + Nilai
+ Treatment * Nilai

Tests of Between-Subjects Effects

Dependent Variable:Proses

Source	Type III Sum of Squares	df	Mean Square	F	Sig.
Corrected Model	11.574 ^a	15	.772	5.860	.000
Intercept	72.531	1	72.531	550.902	.000
Treatment	.000	0	.	.	.
Nilai	11.574	14	.827	6.279	.000
Treatment * Nilai	.000	0	.	.	.
Error	8.426	64	.132		
Total	200.000	80			
Corrected Total	20.000	79			

a. R Squared = ,579 (Adjusted R Squared = ,480)

Grand Mean

Dependent Variable:Proses

Mean	Std. Error	95% Confidence Interval	
		Lower Bound	Upper Bound
1.440 ^a	.061	1.318	1.562

a. Based on modified population marginal mean.

2. Interpretasi

Terdapat beberapa interpretasi dalam penelitian ini:

- a) Dari data manual telah ditemukan perbedaan yang menyatakan bahwa SMKN I Tuban mendapatkan nilai yang lebih tinggi dibandingkan SMKN I Tuban di Pon. Pes Manba'il Futuh dengan perbedaan prosentase 5,45 %
- b) Pada tabel Levene's Test of Equality of Error Variances^a memuat data hasil analisis uji kehomogenan varian populasi dan taraf signifikasi.
- c) Berdasarkan Levene's Test of Equality of Error Variances^a di atas, maka dapat dilakukan pengujian homogenan varian populasi dengan membandingkan taraf signifikasi (p-value) dengan galatnya.
- d) Hipotesis:

Ha: “Ada perbedaan antara kualitas PAI di SMKN I Tuban dan SMKN I Tuban Pon.Pes Manba'il Futuh Jenu Tuban”.

Ho: “Tidak ada perbedaan antara kualitas PAI di SMKN I Tuban dan SMKN I Tuban Pon.Pes Manba’il Futuh Jenu Tuban”.

e) Keputusan:

1) Jika signifikansi $> 0,05$, maka Ho diterima.

2) Jika signifikansi $< 0,05$, maka Ho di tolak

f) Hasil:

Dari tabel Levene's Test of Equality of Error Variances^a diperoleh signifikansi ,000. Karena signifikansi $< 0,05$ maka Ho di tolak, dan berarti Ha diterima. Dengan demikian dapat disimpulkan bahwa Ada perbedaan antara kualitas PAI di SMKN I Tuban Pon.Pes Manba’il Futuh Jenu Tuban dan SMKN I Tuban.